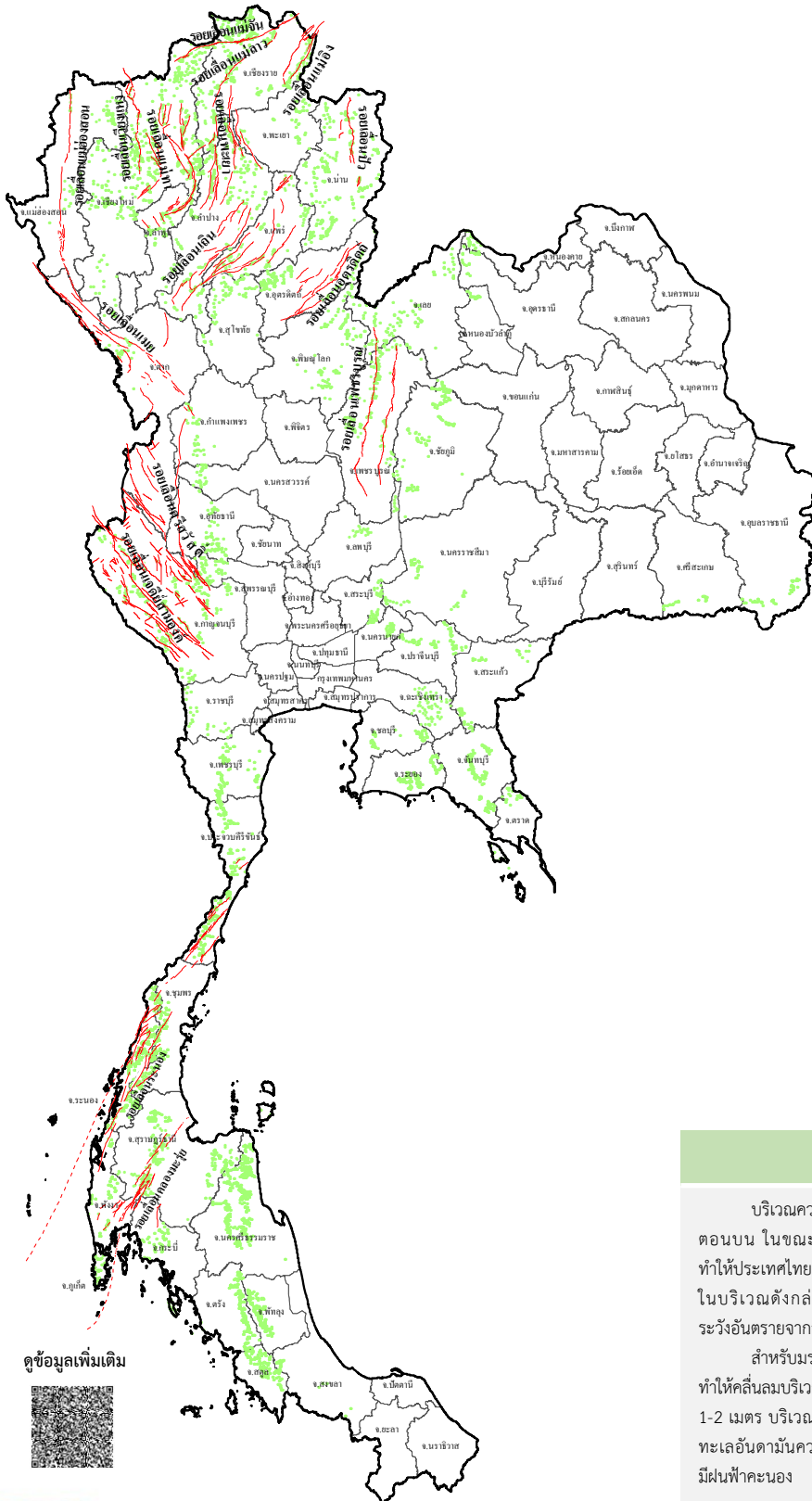




รายงานสถานการณ์ธรณีพิบัติภัยประจำวัน

วันศุกร์ที่ 31 มกราคม 2568 เวลา 09.00 น.



ประเภทของภัยที่เกิด

คำอธิบายสัญลักษณ์

- พื้นที่เฝ้าระวังแผ่นดินถล่มและน้ำป่าไหลหลากของกรมทรัพยากรธรณี
- พื้นที่ติดตามสถานการณ์ธรณีพิบัติภัยแผ่นดินถล่มและน้ำป่าไหลหลากของกรมทรัพยากรธรณี
- แผ่นดินถล่ม
- จุดเหนือศูนย์เกิดแผ่นดินไหว
- สึนามิ
- หลุมยุบ / ตลิ่งทรุดตัว
- ปริมาณน้ำฝนในพื้นที่เสี่ยงภัยมากกว่า 100 มม. ขึ้นไป
- อาสาสมัครเครือข่ายวัดปริมาณน้ำฝนของกรมทรัพยากรธรณี
- รอยเลื่อนมีพลัง
- รอยเลื่อนมีพลังโดยประมาณ

พื้นที่ติดตามสถานการณ์ธรณีพิบัติภัยแผ่นดินถล่มและน้ำป่าไหลหลากของกรมทรัพยากรธรณี

เหนือ ➤ ไม่มี

กลาง ➤ ไม่มี

ตะวันออก ➤ ไม่มี

ตะวันออกเฉียงเหนือ ➤ ไม่มี

ตะวันออก ➤ ไม่มี

ใต้ ➤ ไม่มี

สภาพอากาศ (กรมอุตุนิยมวิทยา)

บริเวณความกดอากาศสูงหรือมวลอากาศเย็นกำลังปานกลางปกคลุมประเทศไทยตอนบน ในขณะที่ลมตะวันตกในระดับบนยังคงพัดปกคลุมประเทศไทยตอนบน ทำให้ประเทศไทยตอนบนยังคงมีอากาศเย็นถึงหนาวกับมีหมอกในตอนเช้า ขอให้ประชาชนในบริเวณดังกล่าวดูแลรักษาสุขภาพเนื่องจากสภาพอากาศที่หนาวเย็น รวมทั้งระวังอันตรายจากอัคคีภัยเนื่องจากสภาพอากาศแห้ง

สำหรับมรสุมตะวันออกเฉียงเหนือที่พัดปกคลุมอ่าวไทย และภาคใต้มีกำลังอ่อนลง ทำให้คลื่นลมบริเวณอ่าวไทยและทะเลอันดามันมีกำลังอ่อนลง โดยอ่าวไทยตอนล่างมีคลื่นสูง 1-2 เมตร บริเวณที่มีฝนฟ้าคะนองคลื่นสูงมากกว่า 2 เมตร ชาวเรือบริเวณอ่าวไทยและทะเลอันดามันควรเดินเรือด้วยความระมัดระวัง และหลีกเลี่ยงการเดินเรือในบริเวณที่มีฝนฟ้าคะนอง

ดูข้อมูลเพิ่มเติม





รายงานสถานการณ์ธรณีพิบัติภัยประจำวัน
วันศุกร์ที่ 31 มกราคม พ.ศ. 2568 เวลา 09.00 น.



1. ข่าวประชาสัมพันธ์กรมทรัพยากรธรณี แจ้งเฝ้าระวังแผ่นดินถล่ม

- ไม่มี

2. ธรณีพิบัติภัยภายในประเทศ รอบ 24 ชั่วโมง

2.1 แผ่นดินถล่ม น้ำป่าไหลหลาก ดินไหล ทินร่วน รอยแยก และหลุมยุบ

- ไม่มี

2.2 แผ่นดินไหว

- ไม่มี

3. ธรณีพิบัติภัยทั่วโลก รอบ 24 ชั่วโมง ที่มีผลกระทบรุนแรง (แผ่นดินถล่ม ภูเขาไฟระเบิด แผ่นดินไหว สึนามิ หลุมยุบและอื่นๆ)

- ไม่มี

4. แนวทางการบริหาร

กรณีสถานการณ์ปกติ

- กรมทรัพยากรธรณี ร่วมกับหน่วยงานต่างๆ ที่เกี่ยวข้องดำเนินการติดตามสถานการณ์อย่างต่อเนื่องสม่ำเสมอ เพื่อให้พร้อมสำหรับการแลกเปลี่ยนและสนับสนุนข้อมูลด้านการบริหารจัดการพิบัติภัยของแต่ละหน่วยงาน และเป็นการช่วยบรรเทาและลดผลกระทบจากพิบัติภัยที่อาจเกิดขึ้นต่อชีวิตและทรัพย์สินของประชาชนอีกทางหนึ่ง
- หน่วยงานที่เกี่ยวข้องเตรียมความพร้อมเพื่อรับมือกับสถานการณ์ที่อาจเกิดขึ้นได้อย่างทัน่วงที
- แจ้งข้อมูล/ข่าวสาร/รายงาน อย่างสม่ำเสมอ

5. พื้นที่ติดตามและเฝ้าระวังสถานการณ์ธรณีพิบัติภัยแผ่นดินถล่มและน้ำป่าไหลหลากของกรมทรัพยากรธรณี

- เนื่องจากในพื้นที่เสี่ยงภัยแผ่นดินถล่มมีปริมาณน้ำฝนไม่ถึงเกณฑ์การเฝ้าระวัง ประกอบกับไม่มีพื้นที่คาดการณ์ปริมาณน้ำฝนที่อาจก่อให้เกิดแผ่นดินถล่มล่วงหน้า จึงไม่มีพื้นที่ติดตามสถานการณ์ธรณีพิบัติภัยแผ่นดินถล่มและน้ำป่าไหลหลาก

ข้อมูลสนับสนุนที่ใช้ในการวิเคราะห์ ติดตามและเฝ้าระวังธรณีพิบัติภัยแผ่นดินถล่ม ศูนย์ปฏิบัติการธรณีพิบัติภัย มีดังนี้

• สภาพอากาศ (กรมอุตุนิยมวิทยา)

- พยากรณ์อากาศ 24 ชั่วโมงข้างหน้า บริเวณความกดอากาศสูงหรือมวลอากาศเย็นกำลังปานกลางปกคลุมประเทศไทยตอนบน ในขณะที่ลมตะวันตกในระดับบนยังคงพัดปกคลุมประเทศไทยตอนบน ทำให้ประเทศไทยตอนบนยังคงมีอากาศเย็นถึงหนาวกับมีหมอกในตอนเช้า ขอให้ประชาชนในบริเวณดังกล่าวดูแลรักษาสุขภาพเนื่องจากสภาพอากาศที่หนาวเย็น รวมทั้งระวังอันตรายจากอัคคีภัยเนื่องจากสภาพอากาศแห้ง

สำหรับมรสุมตะวันออกเฉียงเหนือที่พัดปกคลุมอ่าวไทยและภาคใต้มีกำลังอ่อนลง ทำให้คลื่นลมบริเวณอ่าวไทยและทะเลอันดามันมีกำลังอ่อนลง โดยอ่าวไทยตอนล่างมีคลื่นสูง 1-2 เมตร บริเวณที่มีฝนฟ้าคะนองคลื่นสูงมากกว่า 2 เมตร ชาวเรือบริเวณอ่าวไทยและทะเลอันดามันควรเดินเรือด้วยความระมัดระวัง และหลีกเลี่ยงการเดินเรือในบริเวณที่มีฝนฟ้าคะนอง

- ปริมาณน้ำฝนสูงสุดวัดได้ที่สถานีบ้านต้นงูน อำเภอเมืองปาน จังหวัดลำปาง 15.0 มม. (ที่มา : สถาบันสารสนเทศทรัพยากรน้ำ (องค์การมหาชน))

• ปริมาณน้ำฝนและเกณฑ์การแจ้งเตือนจากสถานีตรวจติดตามการเคลื่อนตัวของมวลดิน ของกรมทรัพยากรธรณี จำนวน 25 สถานี

- ปริมาณน้ำฝนสูงสุดวัดได้ที่สถานีบ้านบางซึเหล้า ตำบลกระรน อำเภอเมืองภูเก็ต จังหวัดภูเก็ต 0.6 มม./ปริมาณน้ำฝนอยู่ในเกณฑ์ปกติ

• พื้นที่คาดการณ์ปริมาณน้ำฝนที่อาจก่อให้เกิดแผ่นดินถล่มล่วงหน้า 3 วัน จากแบบจำลองพื้นที่อ่อนไหวต่อแผ่นดินถล่มแบบพลวัต (AP Model) สำหรับศูนย์ปฏิบัติการธรณีพิบัติภัย

- ไม่มีพื้นที่คาดการณ์

หมายเหตุ AP Model เป็นการวิเคราะห์ข้อมูลเชิงสถิติของปริมาณน้ำฝนสะสมและเหตุการณ์แผ่นดินถล่มในอดีตนำมาสร้างเกณฑ์น้ำฝนสะสมวิกฤตสำหรับเฝ้าระวังและแจ้งเตือนภัยแผ่นดินถล่ม ข้อมูลการคาดการณ์ปริมาณน้ำฝนล่วงหน้า 72 ชั่วโมง โดยสถาบันสารสนเทศทรัพยากรน้ำ (องค์การมหาชน) ได้นำมาวิเคราะห์ด้วยแบบจำลอง AP Model เพื่อคาดการณ์พื้นที่ที่จะติดตาม/เฝ้าระวังธรณีพิบัติภัยแผ่นดินถล่มล่วงหน้า

• ปริมาณน้ำฝนที่วัดได้จากเครือข่ายเฝ้าระวังแจ้งเตือนธรณีพิบัติภัยในรอบ 24 ชั่วโมง (30 ม.ค. 68 เวลา 07.00 น. – 31 ม.ค. 68 เวลา 07.00 น.)

ภาค	จังหวัด / อำเภอ / ตำบล / หมู่บ้าน				ข้อมูลปริมาณน้ำฝน (รอบ 24 ชม.)	เครือข่ายฯ ทธ. (ผู้รายงาน)
เหนือ	เชียงใหม่	เชียงดาว	เชียงดาว	ม่วงซ้อย	ท้องฟ้าโปร่ง อากาศเย็น	นายบุตร ตาตา
	พะเยา	เมืองพะเยา	แม่ณาเรือ	แม่ณาเรือสันทราย	ท้องฟ้าโปร่ง อากาศเย็น	นายปรีชา ปัญญาวงศ์
	แม่ฮ่องสอน	ปาย	เวียงเหนือ	โฮ่ง	ท้องฟ้าโปร่ง อากาศเย็น	นายไตรรัตน์ อินดีสาร
	น่าน	แม่จริม	หนองแดง	ดงไพรวัลย์	ท้องฟ้าโปร่ง อากาศเย็น	นายธนกร แคว้งอินทร์
	แพร่	ลอง	หัวทุ่ง	นาอุนน่อง	ท้องฟ้าโปร่ง อากาศเย็น	นายเกษม ผั้นแบน
	อุตรดิตถ์	น้ำปาด	น้ำไคร้	น้ำไคร้	ท้องฟ้าโปร่ง อากาศเย็น	นายคมเนศ มีมา
	อุตรดิตถ์	น้ำปาด	น้ำไคร้	ห้วยแมง	ท้องฟ้าโปร่ง อากาศเย็น	นางอรไท ดิละ
	อุตรดิตถ์	ท่าปลา	น้ำหมัน	น้ำต๊ะ	ท้องฟ้าโปร่ง อากาศเย็น	นายไพโรสิทธิ์ แสนหลวง
	กำแพงเพชร	คลองลาน	คลองลานพัฒนา	แปลงสี่แม่พิช	ท้องฟ้าโปร่ง อากาศเย็น	นายอนุ เปรมเสถียร
ใต้	นครศรีธรรมราช	ลานสกา	ท่าดี	ศาลาสังกะสี	ท้องฟ้าโปร่ง ไม่มีฝนตก	นางอุทุมพร เขี้ยววิทย์
	ตรัง	ห้วยยอด	ปากแจ่ม	โนเขา	ท้องฟ้าโปร่ง ไม่มีฝนตก	นายสมคิด นาเลื่อน
	ตรัง	ห้วยยอด	ปากแจ่ม	คลองค้อย	ท้องฟ้าโปร่ง ไม่มีฝนตก	นายสมนึก ชักูเสนา
	ตรัง	ห้วยยอด	ปากแจ่ม	ปากแจ่ม	ท้องฟ้าโปร่ง ไม่มีฝนตก	นายทัศนัย คงแก้ว
	สตูล	มะนัง	นิคมพัฒนา	ฝั่ง 6,9	ท้องฟ้าโปร่ง ไม่มีฝนตก	นายสุทธธ มงคล
	สงขลา	รัตภูมิ	เขาพระ	เขาซอยดาว	ท้องฟ้าโปร่ง ไม่มีฝนตก	นายอัมพร แก้วสุริยันต์
	ภูเก็ต	ถลาง	เทพกระษัตรี	พุงจำปา	ท้องฟ้าโปร่ง ไม่มีฝนตก	นางวันเพ็ญ แซ่เตี้ยว
	ชุมพร	หลังสวน	บ้านควน	ทุ่งขุนพรหม	ท้องฟ้าโปร่ง ไม่มีฝนตก	นายอุดม เกลี้ยงวิไล
	พังงา	กะปง	เหล	ช้างเขือ	ท้องฟ้าโปร่ง ไม่มีฝนตก	นายจริต แสงทอง
ตะวันออก	จันทบุรี	เขาคิชฌกูฏ	พลวง	คลองกระทิง	ท้องฟ้าโปร่ง อากาศเย็น	นายชวลิต พลอยรัตน์
	จันทบุรี	ขลุง	ตรอกนอง	ตรอกนองบน	ท้องฟ้าโปร่ง อากาศเย็น	นายปราโมทย์ เบญจวรรณ
	ตราด	เขาสมิง	สะตอ	เกาะลอย	ท้องฟ้าโปร่ง อากาศเย็น	นางนิตา ศรีหา
	ระยอง	บ้านค่าย	ชากบก	เจ็ดลูกเนิน	ท้องฟ้าโปร่ง อากาศเย็น	นายประจวบ สุวรรณรัตน์
	สระแก้ว	ตาพระยา	ทัพราช	ทดวงษ์สมบูรณ์	ท้องฟ้าโปร่ง อากาศเย็น	นายสมพร แจ่มศิริ
	ฉะเชิงเทรา	ท่าตะเกียบ	ท่าตะเกียบ	ท่ากลอย	ท้องฟ้าโปร่ง อากาศเย็น	นายนิพล พรหมศรี
กลาง	ราชบุรี	สวนผึ้ง	ตะนาวศรี	ห้วยน้ำหนัก	ท้องฟ้าโปร่ง อากาศเย็น	นายพินโย จำปาทอง
	เพชรบุรี	แก่งกระจาน	ห้วยแม่เพรียง	พุไทร	ท้องฟ้าโปร่ง อากาศเย็น	นายสังวาล สาลี
	สุพรรณบุรี	ด่านช้าง	ห้วยขมิ้น	ใหม่กมเต็น	ท้องฟ้าโปร่ง อากาศเย็น	นายสุภาพ กันยา
	กาญจนบุรี	ไทรโยค	วังกระแจะ	พุหว่า	ท้องฟ้าโปร่ง อากาศเย็น	นายสมชาย ลิมา
	ลพบุรี	สระโบสถ์	นิคมชัย	ด่านจันทร์	ท้องฟ้าโปร่ง อากาศเย็น	นายจักรรงค์ ศรีพนม
ตะวันออก เฉียงเหนือ	เลย	ภูกระดึง	ศรีฐาน	น้ำพอง	ท้องฟ้าโปร่ง อากาศเย็น	นายทองเหลา กันโส
	เลย	ภูกระดึง	ศรีฐาน	พองหนีบ	ท้องฟ้าโปร่ง อากาศเย็น	นายสายัญ แก้วโวหาร
	ขอนแก่น	ภูผาม่าน	วังสวาบ	วังสวาบ	ท้องฟ้าโปร่ง อากาศเย็น	นายดุสิต สีสันบุญ
	ศรีสะเกษ	ภูสิงห์	ไพรพัฒนา	ไพรพัฒนา	ท้องฟ้าโปร่ง อากาศเย็น	นายศักดิ์สิทธิ์ ท้องนรินทร์
	นครราชสีมา	วังน้ำเขียว	อุดมทรัพย์	ซับเต่า	ท้องฟ้าโปร่ง อากาศเย็น	นายเทพปราณี มวลชัยภูมิ
	หนองบัวลำภู	สุวรรณคูหา	บุญทัน	บุญทัน	ท้องฟ้าโปร่ง อากาศเย็น	นายพุดม ยมลาลิงค์
	อุดรธานี	น้ำโสม	น้ำโสม	แสงทองพัฒนา	ท้องฟ้าโปร่ง อากาศเย็น	นายเสมียน คำใบ

หมายเหตุ : ศูนย์ปฏิบัติการธรณีพิบัติภัย ได้ประสานงานเครือข่ายเฝ้าระวังแจ้งเตือนธรณีพิบัติภัย จำนวน 36 คน เพื่อรวบรวมข้อมูลในพื้นที่ เพื่อจัดทำรายงานสถานการณ์ธรณีพิบัติภัยประจำวัน วันศุกร์ที่ 31 มกราคม พ.ศ. 2568

ศูนย์ปฏิบัติการธรณีพิบัติภัย กองธรณีวิทยาสิ่งแวดล้อม
กรมทรัพยากรธรณี กระทรวงทรัพยากรธรรมชาติและสิ่งแวดล้อม
โทร 02 621 9703-5 โทรสาร 02 621 9700
www.dmr.go.th