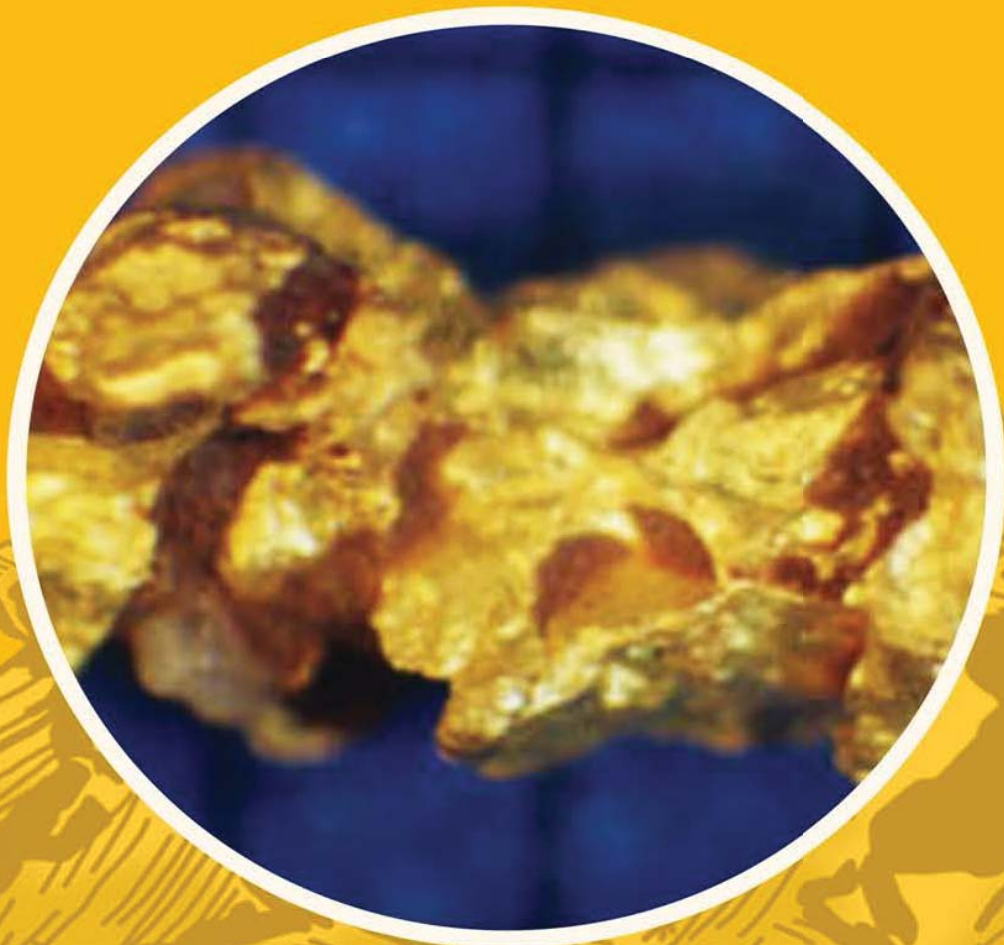




แผนที่และข้อมูลแหล่งแร่ของประเทศไทย

ทองคำ

2559



สำนักทรัพยากรแร่ กรมทรัพยากรธรณี
กระทรวงทรัพยากรธรรมชาติและสิ่งแวดล้อม

คำนำ

“ทองคำ” เป็นทรัพยากรธรณี ประเภทแร่โลหะเศรษฐกิจที่สำคัญอย่างยั่งยืนของประเทศไทย คนชาติไทยมีการนำทองคำในประเทศขึ้นมาใช้ประโยชน์มาตั้งแต่โบราณ โดยทราบจากหลักฐานโบราณวัตถุเครื่องทองต่าง ๆ รวมถึงพงศาวดารและจดหมายเหตุ ต่างๆที่บันทึกประวัติศาสตร์เอาไว้ อีกทั้งยังปรากฏว่ามีชาวบ้านไทยในอดีตส่วนหนึ่งเลี้ยงชีพด้วยการร่อนเลียง เสาหาแร่ทองคำจากบางที่ เช่น บ้านบ่อทอง ในจังหวัดชลบุรี ลพบุรี หรือแหล่งแร่ทองบางสะพานในจังหวัดประจวบคีรีขันธ์ ก็มักเมื่อใช้ความรู้ทางธรณีวิทยา ปัจจุบันพิสูจน์ทราบที่พบธรณีวิทยาอันแสดงถึงการสะสมตัวของแร่ทองคำในแหล่งเหล่านั้นโดยแท้จริง และข้อมูลทางธรณีวิทยายังคงบ่งชี้ถึงสภาพการสะสมตัวของแร่ทองคำ ในอีกหลายแห่ง ซึ่งกระจายตัวในเกือบทุกภาคของประเทศไทย

กรมทรัพยากรธรณี มีภารกิจเกี่ยวกับการสงวน การอนุรักษ์ การฟื้นฟู และการบริหารจัดการด้านธรณีวิทยา ทรัพยากรธรณี ธรณีวิทยา สิ่งแวดล้อม ซากดึกดำบรรพ์ และธรณีพิบัติภัย โดยการสำรวจ ตรวจสอบ และวิจัยสภาพธรณีวิทยา และทรัพยากรธรณี การประเมินศักยภาพ แหล่งทรัพยากรธรณี การกำหนด และกำกับดูแล เขตพื้นที่สงวน อนุรักษ์ ทรัพยากรธรณี และพื้นที่เสี่ยงต่อธรณีพิบัติภัย เพื่อการพัฒนา ทรัพยากรธรณี คุณภาพชีวิต เศรษฐกิจและสังคมอย่างยั่งยืน และเกิดประโยชน์สูงสุด

ในภารกิจที่เกี่ยวกับทรัพยากรแร่ กรมทรัพยากรธรณีได้สำรวจและประเมินพื้นที่ธรณีวิทยาที่มีศักยภาพแร่ทองคำ และจัดทำข้อมูลแหล่งแร่ทองคำในประเทศไทยไว้ได้ค่อนข้างครบถ้วนตามหลักวิชาการ แหล่งแร่บางแหล่งมีการพัฒนาทำเหมืองโดยภาคเอกชน ได้แก่ เหมืองชาตรี ที่จังหวัดพิจิตรและเพชรบูรณ์ ซึ่งได้ก่อให้เกิดรายได้เข้าภาครัฐและเศรษฐกิจท้องถิ่นดีขึ้น ภายใต้การกำกับดูแลที่ดี การดำเนินการเหมืองทองคำขนาดใหญ่ของประเทศในปัจจุบันมีการยุติชั่วคราว เนื่องจากการควบคุมดูแลเพื่อให้เกิดสมดุลทางสิ่งแวดล้อมแก่ประชาชนในท้องถิ่น อย่างไรก็ตามเมื่อเทคโนโลยีของการทำเหมืองทองคำ พัฒนามากขึ้นในอนาคต เชื่อว่าการประกอบกิจการเหมืองทองคำจะต้องดำเนินการได้ต่อไปอย่างปลอดภัยและมีประสิทธิภาพยิ่งขึ้น

กรมทรัพยากรธรณี ยังคงดำเนินการการสำรวจ และประเมินพื้นที่ทรัพยากรแร่ทองคำในประเทศต่อไป เพื่อข้อมูลพื้นฐานที่ถูกต้องในเรื่องทรัพยากรแร่ ในผืนแผ่นดินไทยเพื่อการใช้ประโยชน์ และการบริหารจัดการได้อย่างมีประสิทธิภาพ ที่จึงเป็นที่มาของข้อมูลสมุดภาพ **“แผนที่แหล่งแร่ทองคำในประเทศไทย”** เป็นสื่ออย่างหนึ่งที่ประชาชนสามารถเข้าถึงและทำความเข้าใจในข้อมูลที่ตรงกันตามเจตนารมณ์แห่งภารกิจของกรมทรัพยากรธรณี

สำนักทรัพยากรแร่
กรมทรัพยากรธรณี

สารบัญ

1	คำนำ
2	สารบัญ
3	ประวัติความเป็นมา
4	ความสำคัญของแร่ทองคำกับยุคปัจจุบัน
5	การกำเนิดแร่ทองคำ
6	การสำรวจแร่
7	แหล่งแร่ทองคำในประเทศไทย
9	แนวแร่ทองคำที่ 1 แนวเลย - เพชรบูรณ์ - ปราชินบุรี
11	แนวแร่ทองคำที่ 2 แนวเชียงราย - แพร่ - ตาก
13	แนวแร่ทองคำที่ 3 แนวชลบุรี - นราธิวาส
15	แนวแร่ทองคำที่ 4 แนวเชียงราย - ลำปาง - แม่ฮ่องสอน
17	แนวแร่ทองคำที่ 5 แนวกาญจนบุรี - ประจวบคีรีขันธ์ - พังงา
19	เหมืองแร่ทองคำในประเทศไทย
23	สถิติแร่ทองคำ



ประวัติความเป็นมา

History of gold

หากจะกล่าวถึงทองคำในประเทศไทยนั้น ชาวไทยได้ชื่อว่าเป็นผู้ที่นิยมทองคำมากชนชาติหนึ่ง ทั้งนี้เพราะในอดีตมีจารึกไว้ในหลักศิลาจารึกสุโขทัยว่าใคร จักใคร่ค้าช้าง ค้า ใครจักใคร่ค้าม้า ค้า ใครจักใคร่ค้าเงินค้ำทอง ค้า นั้นแสดงให้เห็นว่าคนไทยมีเสรีทางการค้ามาแต่โบราณ รวมไปถึงทองคำด้วย

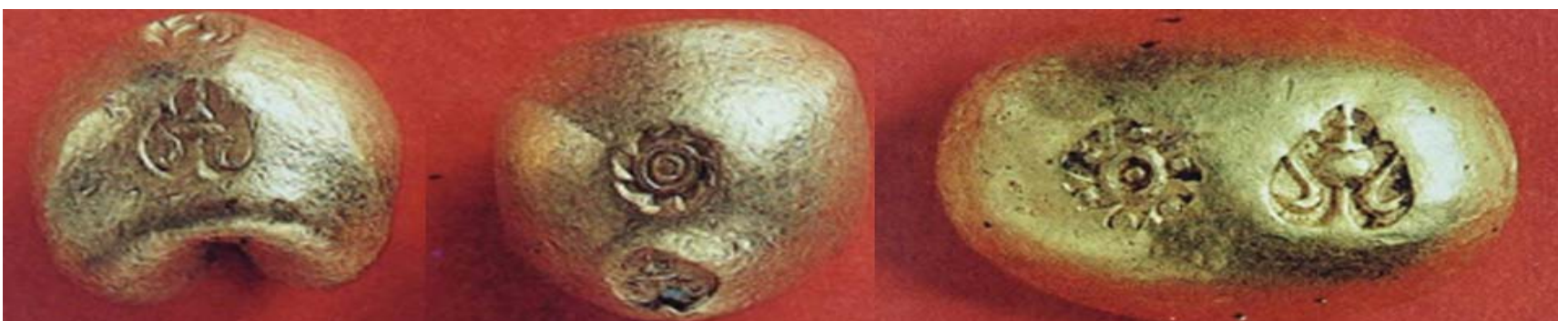
นอกจากนี้ชาวสุโขทัยยังมีศรัทธาในพระพุทธศาสนาอย่างแรงกล้า ได้ประดิษฐ์งานด้านศิลปวัตถุถวายเป็นพุทธบูชา เห็นได้จากการสร้างงานทางด้านศิลปวัตถุถวายเป็นพุทธบูชา ห่อหุ้มหรือหล่อด้วยทองคำเป็นจำนวนมาก จากการขุดพบศิลปะในสมัยทวารวดี ศรีวิชัย และ เชียงแสน พบชิ้นส่วนของทองคำเสมอ สามารถนำมาเป็นหลักฐานอ้างอิงทางโบราณคดีได้



ภาพเครื่องทองคำและเครื่องประดับของ พระราชวงศ์ และขุนนาง

หากย้อนกลับไปในประวัติศาสตร์ ประเทศไทยมีการผลิตแร่ทองคำมาตั้งแต่สมัยกรุงศรีอยุธยา ปรากฏในพงศาวดารในครั้งแรกว่า ในปี พ.ศ.2290 สมัยแผ่นดินสมเด็จพระเจ้าบรมโกศ มีการพบแร่ทองคำที่ตำบลบางสะพาน เมืองกุยบุรี จังหวัดประจวบคีรีขันธ์ ครั้งนั้นให้โปรดให้ร่อนแร่ตั้งแต่ เดือน 12 ถึง สิ้นเดือน 5 พ.ศ.2293 ได้ทองคำหนัก 90 ชั่งเศษ และโปรดให้แม่ทองคำที่ได้มาเพื่อนำมาใช้ปิดมณฑปพระพุทธบาทจังหวัดสระบุรี ซึ่งในที่สุดก็สูญหายไปนครราชสีมากรุงศรีอยุธยาครั้งที่สอง ส่วนแหล่งแร่ทองคำที่น่าสนใจในอดีตอื่นๆ เช่น แหล่งบ้านบ่อทอง จังหวัดปราจีนบุรี อำเภอภักดีชุมพล จังหวัดชัยภูมิ พบในปี พ.ศ.2416 ในสมัยรัชกาลที่ 4 แหล่งทองคำนี้มีการทำเหมืองใต้ดินเป็นครั้งแรก โดยได้ว่าจ้างชาวต่างประเทศมาควบคุมงาน แหล่งโตะมะ อำเภอสุคิริน จังหวัดนราธิวาส มีการทำเหมืองครั้งแรกในปี พ.ศ. 2433 โดยบริษัทอังกฤษ และในปี พ.ศ. 2479 - 2483 บริษัทฝรั่งเศส ชื่อ Societe' des Mine d'Or do Litcho ได้รับสัมปทานจากรัฐบาลไทยให้ทำเหมืองแร่ทองคำ สามารถผลิตทองคำได้ทั้งสิ้น 62,739 ออนซ์ (หรือประมาณ 1,951 กิโลกรัม)

นอกจากแหล่งแร่ทั้ง 3 แห่ง ที่กล่าวแล้วยังพบร่องรอยของการทำเหมืองแร่ทองคำอีกหลายแห่งแต่ไม่ทราบความเป็นมา เช่น บ้านผาอี ดอยตุง อำเภอแม่สาย จังหวัดเชียงราย บ้านบ่อทอง อำเภอภักดีชุมพล จังหวัดชัยภูมิ เขาร่อนทอง อำเภอชนแดน จังหวัดเพชรบูรณ์ เป็นต้น และคาดว่าจะยังมีอีกหลายแห่งที่ยังค้นไม่พบ



ภาพเครื่องทองโบราณ

ความสำคัญของแร่ทองในปัจจุบัน

Value of gold



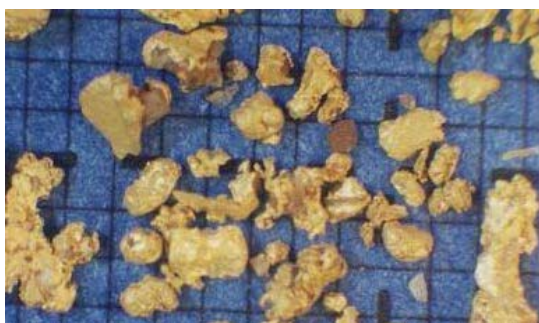
ในอดีตมีการนำทองคำมาใช้ประโยชน์ในรูปแบบต่างๆมากมาย ทั้งอยู่ในรูปของเครื่องประดับ เพื่อสวมใส่เพื่อความสวยงาม ในลักษณะของทองรูปพรรณต่าง ๆ นำมาหล่อเป็นพระพุทธรูปทองคำ หรือ นำมาทำแผ่นปิดทองคำเพื่อเป็นพุทธรูปบูชา รวมไปถึงการนำทองคำ มาถักทอในเครื่องแต่งกายของชนชั้นสูง และยังเป็นตัวแทนในฐานะที่เป็นโลหะสีกลางแห่งการแลกเปลี่ยนเงินตรา ทองคำ ยังถูกสำรองไว้เป็นทุนสำรองเงินตราระหว่างประเทศ

ปัจจุบันนี้บทบาทของทองคำมีการนำมาใช้ประโยชน์อยู่หลายด้าน เช่น วงการอุตสาหกรรมเครื่องประดับ เพื่อความมั่นคงทางเศรษฐกิจและการคลัง ในรูปแบบสีกลางการแลกเปลี่ยนเงินตราระหว่างประเทศ และ ทุนสำรองของประเทศ ใช้ในอุตสาหกรรมอิเล็กทรอนิกส์ ใช้ประโยชน์ทางด้านคมนาคม และการสื่อสารโทรคมนาคม และ ใช้ในวงการแพทย์ และทันตกรรม

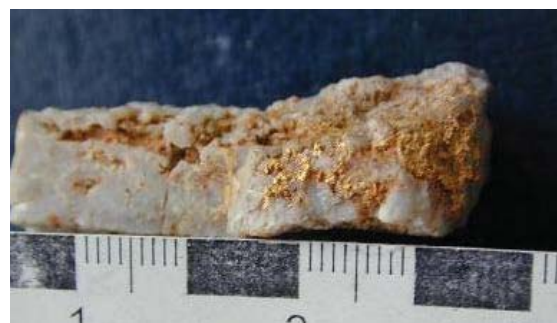
การกำหนดราคาทองคำในอดีต ปรากฏหลักฐานตามประกาศของพระบาทสมเด็จพระจุลจอมเกล้าเจ้าอยู่หัว (รัชกาลที่ 5) ระบุถึงการกำหนดคุณภาพทองคำ โดยตั้งพิกัตราค่า (ทองคำ) ตามประมาณของเนื้อทองคำบริสุทธิ์ในทองรูปพรรณ เนื้อทองคำดังกล่าวอาจผสมด้วยแร่เงิน หรือ ทองแดงเล็กน้อยตามคุณภาพของทองคำ ส่วนการเรียกทองคุณภาพต่างๆ นั้น ใช้วิธีการเรียกราคาของทองคำต่อน้ำหนักทองหนึ่งบาทเป็นมาตรฐานในการเรียก ชื่อทองคำ โดยเริ่มตั้งแต่ทองเนื้อสี่ขึ้นไปจนถึงทองเนื้อเก้า ซึ่งมีรายละเอียดดังนี้ทองเนื้อเก้าเป็นทองคำบริสุทธิ์ เรียกว่า “ทองธรรมชาติ” หรือ บางที่เรียกว่า “ทองชมพูช” เป็นทองที่มีสีเหลืองเข้มออกแดง นอกจากนี้ยังมีชื่อเรียกแตกต่างกันอีกหลายชื่อ เช่น “ทองเนื้อแท้” “ทองคำเสียง” ซึ่งหมายถึงทองบริสุทธิ์ปราศจากธาตุอื่นเจือปน ซึ่งตรงกับคำในภาษาล้านนาว่า “คำขา” นอกจากนี้ ยังมีชื่อเรียกทองคุณภาพต่าง ๆ อีกหลายชื่อ เช่น “ทองดอกบวบ” เป็นทองที่มีเนื้อทอง สีเหลืองอ่อน คล้ายดอกบวบ “ทองปะทาสี” ซึ่งเป็นทองคำเปลว เนื้อบริสุทธิ์ ชนิดหนา



ทองคำแท่งจากอุตสาหกรรมเหมืองแร่



แร่ทองคำจากธรรมชาติ



แร่ทองคำในสายแร่ควอตซ์

ในปัจจุบันการกำหนดคุณภาพของทองคำยังคงใช้ความบริสุทธิ์ของทองคำในการบ่งบอกคุณภาพของทองคำ โดยการคิดเนื้อทองเป็น “กะรัต” ทองคำบริสุทธิ์ หมายถึง ทองคำที่มีเนื้อทอง 99.99 เปอร์เซ็นต์ หรือ มากกว่านั้น หรือ เรียกกันว่าทองร้อยเปอร์เซ็นต์ หรือ เรียกกันในระบบสากลว่า ทอง 24 กะรัตทอง

ซึ่งมีเกณฑ์การบ่งบอกคุณภาพของเนื้อทองโดยบ่งบอกความบริสุทธิ์เป็นกะรัต มีชื่อเรียกว่า “ทองเค” ทองคำบริสุทธิ์ไม่มีโลหะหรือสารอื่นเจือปนอยู่เป็นทอง 24 กะรัต หากมีความบริสุทธิ์ของทองคำลดต่ำลงมา ก็แสดงว่ามีโลหะอื่นเจือปนมากขึ้นตามส่วน เช่น ทอง 14 กะรัต หมายถึง ทองที่มีเนื้อทองบริสุทธิ์ 14 ส่วน และมีโลหะอื่นเจือปน 10 ส่วน สำหรับประเทศไทยนั้นใช้มาตรฐานความบริสุทธิ์ของทองคำที่ 96.5 เปอร์เซ็นต์ หากจะเทียบเป็นกะรัตแล้ว จะได้ประมาณ 23.16 K ซึ่งจะได้สีทองเหลืองเข้มกำลังดี และ มีความแข็งของเนื้อทองพอเหมาะสำหรับการนำมาทำเครื่องประดับ



การกำเนิดแร่ทองคำ

Gold Deposits

ทองคำแท้จริงแล้วสามารถพบได้ในหินเกือบทุกชนิด ทั้งที่เป็นทองคำที่สามารถมองเห็นได้ด้วยตาเปล่า กับที่ไม่สามารถมองเห็นได้ด้วยตาเปล่า การเกิดแหล่งแร่ทองคำแบ่งตามลักษณะการเกิดออกได้เป็น 2 แบบคือ แหล่งแร่ทองคำแบบปฐมภูมิ และแหล่งแร่ทองคำแบบทุติยภูมิ

แหล่งแร่ทองคำแบบปฐมภูมิ

หมายถึง แหล่งแร่ทองคำที่เกิดร่วมกับหินต้นกำเนิด หรือเกิดแทรกอยู่ในหินท้องที่ ซึ่งมีทั้ง หินอัคนี หินตะกอน และหินแปร โดยอาศัยกระบวนการทางธรณีวิทยาเข้ามาเกี่ยวข้อง เช่น ทองคำเกิดร่วมกับสายแร่ควอตซ์ที่เกิดจากการตกตะกอนของสารละลายซิลิกาในน้ำแร่ร้อน ทองคำเกิดร่วมกับการแปรสัมผัสระหว่างหินอัคนีกับหินท้องที่ ทองคำที่เกิดจากน้ำร้อนที่มีทองคำปะปนแทรกมาตามรอยแตกแล้วซึมเข้าไปในเนื้อหินเกิดการตกตะกอน แหล่งแร่ทองคำแบบปฐมภูมินี้โดยส่วนใหญ่จะมีขนาดเล็กมากจนไม่สามารถมองเห็นได้ด้วยตาเปล่า หรือต้องใช้แว่นขยายส่อง แต่ก็มีส่วนที่มีขนาดใหญ่พอที่สามารถมองเห็นได้ แหล่งแร่ทองคำแบบนี้มีความเป็นไปได้สูงที่จะสามารถนำมาพัฒนาในเชิงพาณิชย์หากว่ามีปริมาณทองคำเฉลี่ยมากกว่า 3 กรัมต่อตัน

แหล่งแร่ทองคำแบบทุติยภูมิ

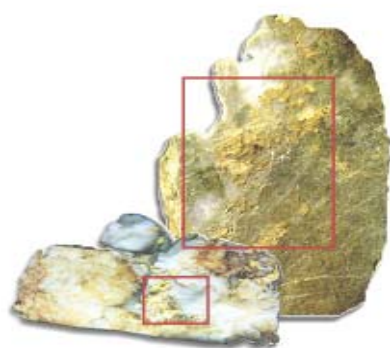
หมายถึง แหล่งแร่ทองคำที่เกิดจากการผุพังจากแหล่งแร่ปฐมภูมิสะสมบริเวณที่เดิม หรือถูกพัดพามาสะสมตัวใหม่บริเวณต่าง ๆ ซึ่งไม่ไกลจากแหล่งปฐมภูมินัก เช่น บริเวณเชิงเขา ลำห้วย หรือในตะกอนกรวดทรายในลำน้ำ แหล่งแร่แบบนี้เรียกอีกอย่างว่า แหล่งลานแร่ ทองคำที่พบมักอยู่ในรูปของเม็ด เกล็ดหรือไร เป็นแหล่งแร่ทองคำที่สามารถมองเห็นได้ด้วยตาเปล่า แหล่งแร่ทองคำประเภทนี้มีความน่าสนใจในเชิงพาณิชย์ต่ำถึงปานกลาง เนื่องจากมักจะมีปริมาณสินแร่ทองคำค่อนข้างน้อย และความสมบูรณ์ค่อนข้างต่ำ ได้แก่ แหล่งอำเภอแม่พริก จังหวัดลำปาง แหล่งห้วยกร้อกะปู้ จังหวัดกาญจนบุรี แหล่งบ้านป่าร้อน จังหวัดประจวบคีรีขันธ์ แหล่งบ้านนาล้อม จังหวัดปราจีนบุรี และชายหาดแม่น้ำโขง ช่วงอำเภอปากชม จังหวัดเลย เป็นต้น



แหล่งทองคำปฐมภูมิพบในสายแร่ควอตซ์ ตำบลลี้ซัน อำเภอด่านลานหอย จังหวัดสุโขทัย



การร่อนหาทองคำในแหล่งทองคำทุติยภูมิ



ทองคำในสายแร่ควอตซ์



การสำรวจแร่

Mineral Exploration



เป็นการกระทำเพื่อให้รู้ว่า ในพื้นที่มีแร่หรือไม่ มีความสมบูรณ์มากน้อยเพียงใด ด้วยวิธีการทางธรณีวิทยา ธรณีเคมี ธรณีฟิสิกส์ วิธีใดวิธีหนึ่ง หรือหลายวิธี โดยจะทำการสำรวจทั้งทางอากาศ บนผิวดิน และใต้ดิน

การสำรวจทางอากาศ เป็นการสำรวจโดยใช้เครื่องบินปีกแข็ง ปีกหมุน หรือดาวเทียม รวมทั้งเครื่องบินแบบไร้คนขับ ติดตั้งเครื่องมือสำรวจชนิดต่างๆ หรือกล้องถ่ายภาพสำหรับตรวจวัดคุณภาพทางฟิสิกส์หรือถ่ายภาพของพื้นผิวโลก แล้วนำมาแปลความหมายเพื่อจะบริเวณที่น่าสนใจ เพื่อดำเนินการสำรวจทางภาคพื้นดินต่อไป



เครื่องบินปีกหมุนที่ติดตั้งอุปกรณ์สำรวจ (gravity gradiometer)

การสำรวจบนผิวดิน ประกอบไปด้วยเทคนิค หรือวิธีการทางธรณีวิทยา ธรณีเคมี และธรณีฟิสิกส์ เป็นการเดินสำรวจเก็บข้อมูลในพื้นที่ เช่น ทำแผนที่ทางธรณีวิทยา ตรวจสอบลักษณะของดิน/หิน โดยการใช้เครื่องมือตรวจสอบชนิดต่างๆ เช่น เข็มทิศ แวนชยายที่มีกำลังขยาย 30 เท่าขึ้นไป การสำรวจโดยใช้เครื่องมือทางธรณีฟิสิกส์เพื่อหาโครงสร้างใต้ผิวดิน พร้อมทั้งเก็บตัวอย่างหิน ดิน น้ำ และตะกอนธารน้ำ รวมไปถึงการร่อนแร่โดยใช้เสียง



การสำรวจบนผิวดิน เพื่อตรวจสอบลักษณะของหิน



ร่อนหาแร่โดยใช้เสียง



การสำรวจธรณีฟิสิกส์



เก็บตัวอย่างตะกอนธารน้ำ

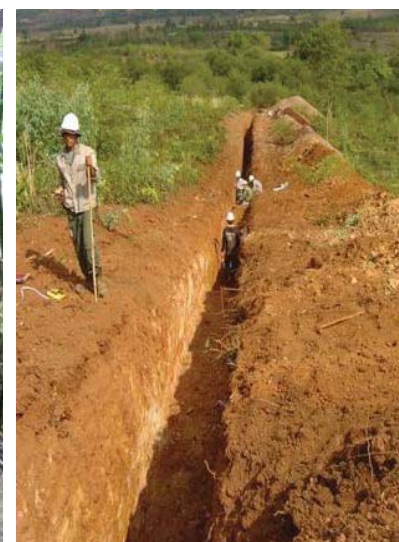
การสำรวจใต้ดิน เป็นการขุดหลุมสำรวจ/ร่องสำรวจ หรือการใช้เครื่องจักรเจาะเก็บตัวอย่างแท่งหินเพื่อตรวจสอบลักษณะทางธรณีวิทยาในระดับลึก และการใช้เครื่องมือหย่อนลงในหลุมเจาะเพื่อวัดคุณสมบัติทางฟิสิกส์ของชั้นหิน/ดิน หรือเก็บตัวอย่างหินใต้ดิน นำไปศึกษารายละเอียดหรือวิเคราะห์ในห้องปฏิบัติการ



ขุดหลุมสำรวจ



เจาะสำรวจ



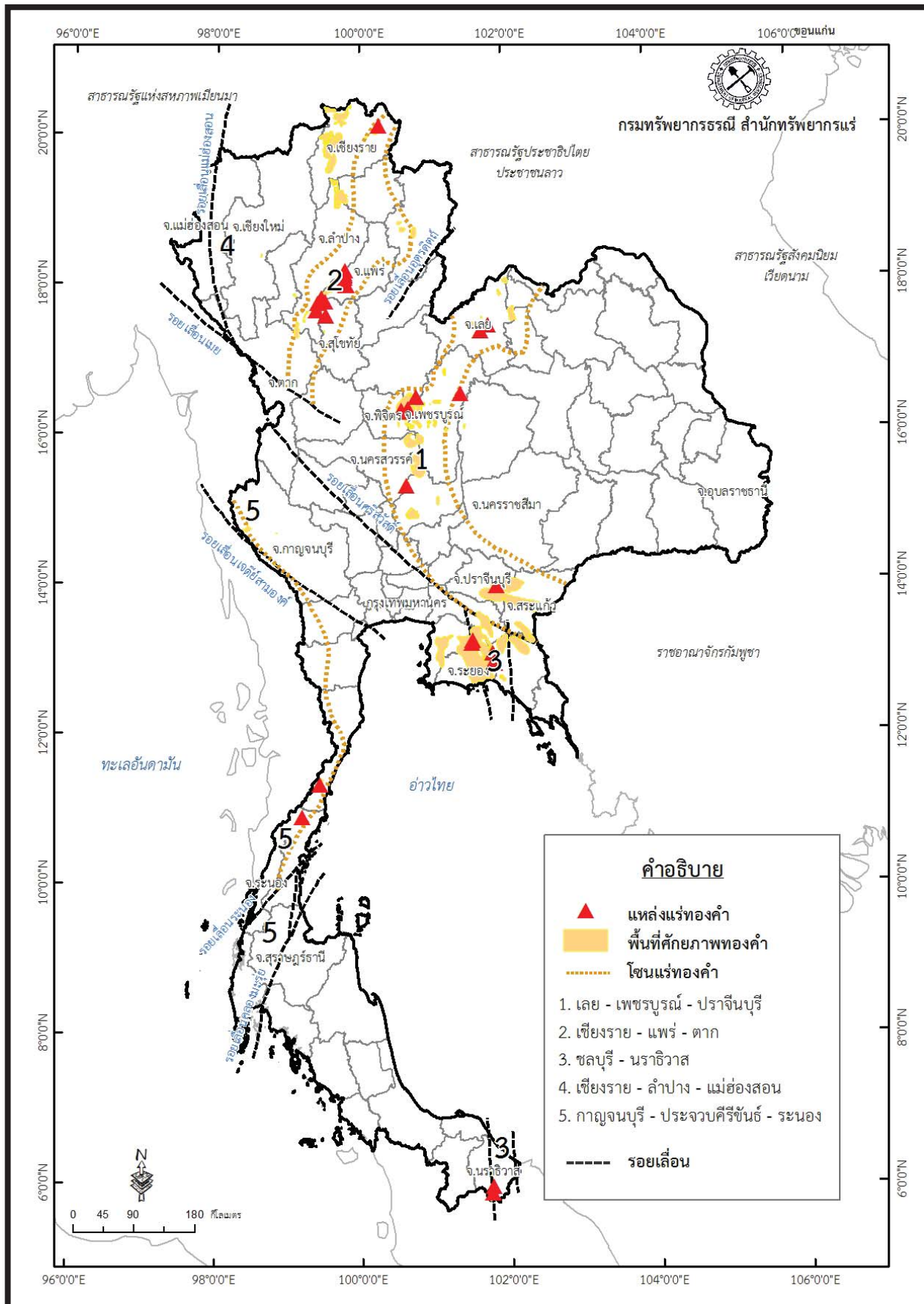
ขุดร่องสำรวจเพื่อตรวจสอบลักษณะทางธรณีวิทยา

ข้อมูลต่างๆ ที่ได้จะนำมาประมวลผล วิเคราะห์ข้อมูลและแปลความหมาย เพื่อกำหนดเป็นขอบเขตแหล่งแร่ทองคำ หรือเพื่อทราบความสมบูรณ์ของแหล่งแร่ สำหรับนำไปใช้ในการศึกษาความเป็นไปได้ในเชิงพาณิชย์และพัฒนาทำเหมืองต่อไป



แหล่งแร่ทองคำในประเทศไทย

Gold of Thailand

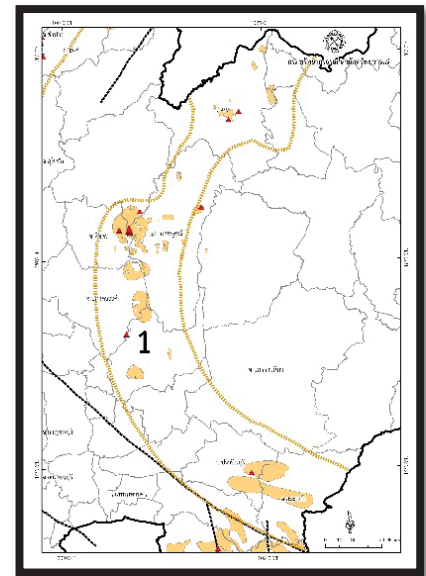
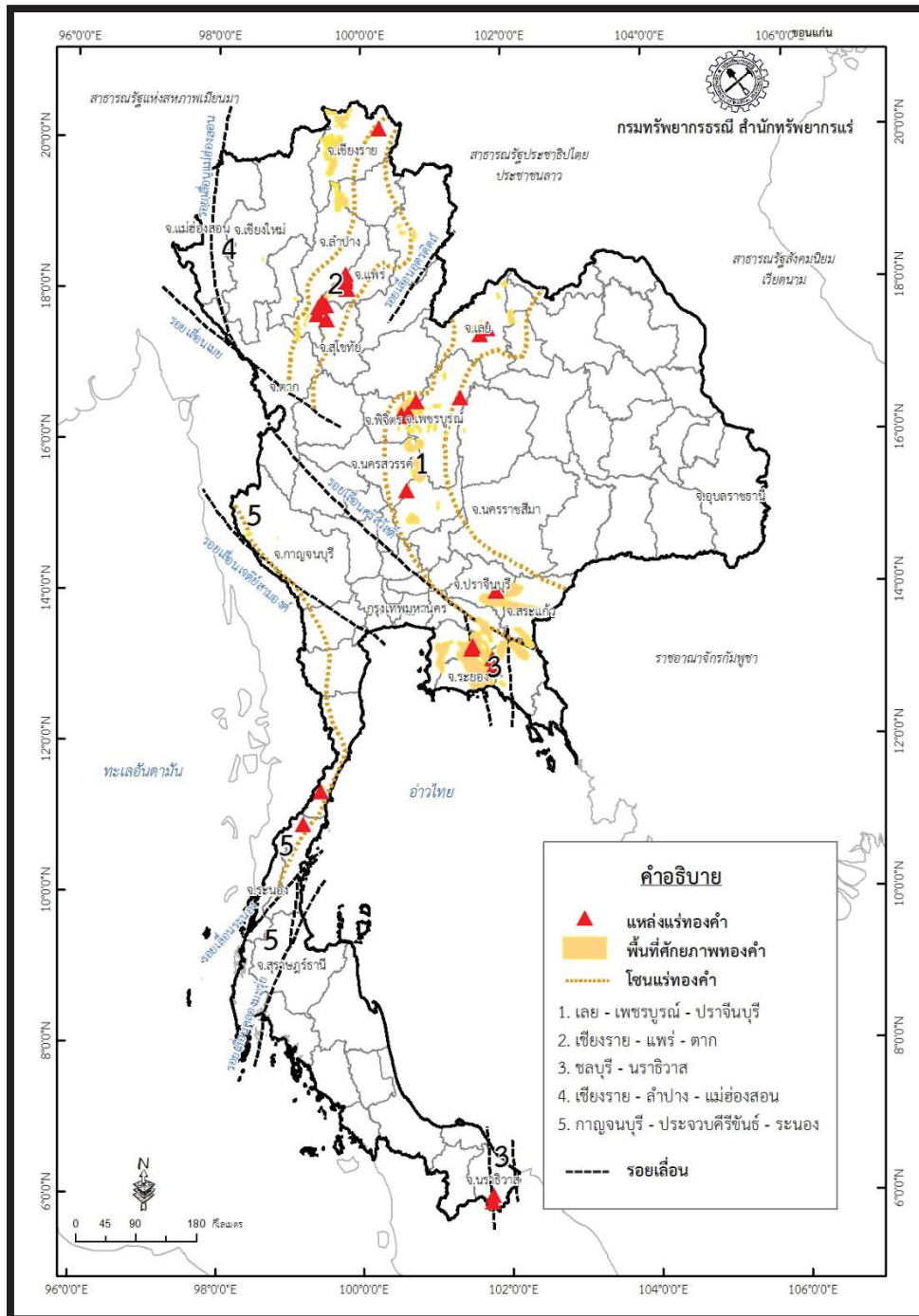


แหล่งแร่ทองคำในประเทศไทย มีจำนวน 32 แหล่ง ปริมาณทรัพยากรแร่ทองคำประมาณ 148 ตัน จากลักษณะทางธรณีวิทยาของการเกิดแร่ และการกระจายตัวของแหล่งแร่ สามารถแบ่งพื้นที่แหล่งแร่ทองคำที่มีศักยภาพสูงในประเทศไทย ออกเป็นแนวหรือโซนใหญ่ ๆ ได้ทั้งหมดจำนวน 5 แนวหลัก ประกอบด้วย

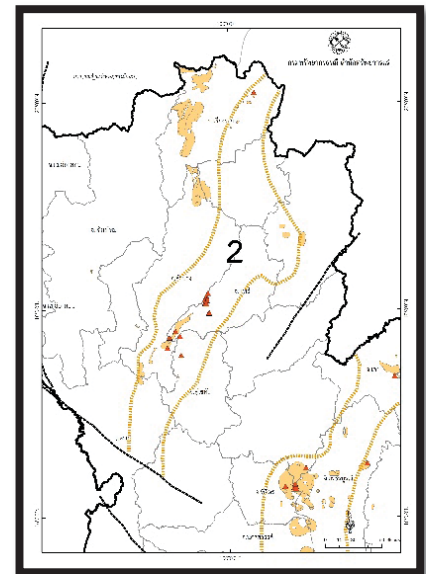


แหล่งแร่ทองคำในประเทศไทย

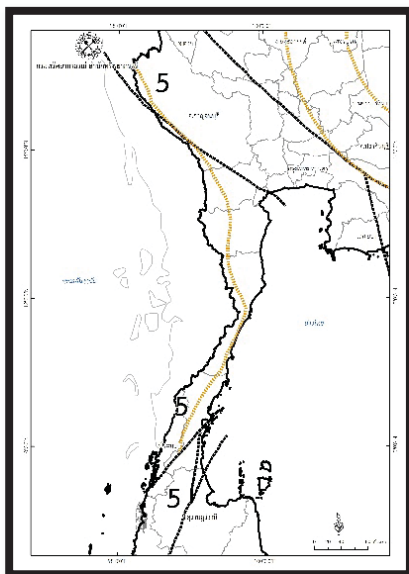
Gold of Thailand



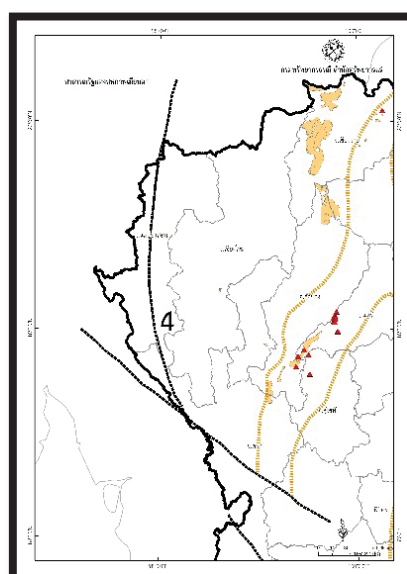
แนวแร่ทองคำที่ 1: แนวเลย์-เพชรบูรณ์-ปราจีนบุรี



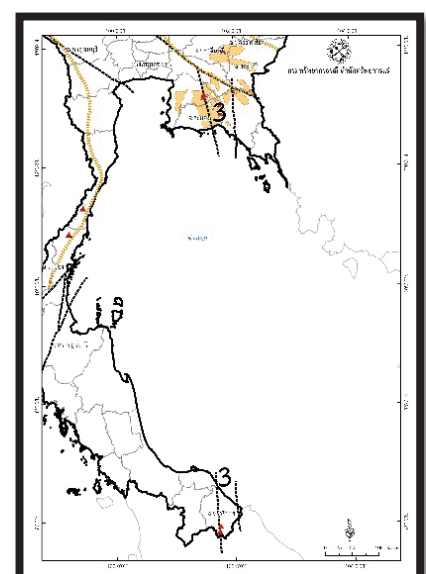
แนวแร่ทองคำที่ 2: แนว เชียงราย-แพร่-ตาก



แนวแร่ทองคำที่ 5: แนวกาญจนบุรี-ประจวบคีรีขันธ์-พังงา



แนวแร่ทองคำที่ 4: แนวเชียงราย-ลำปาง-แม่ฮ่องสอน



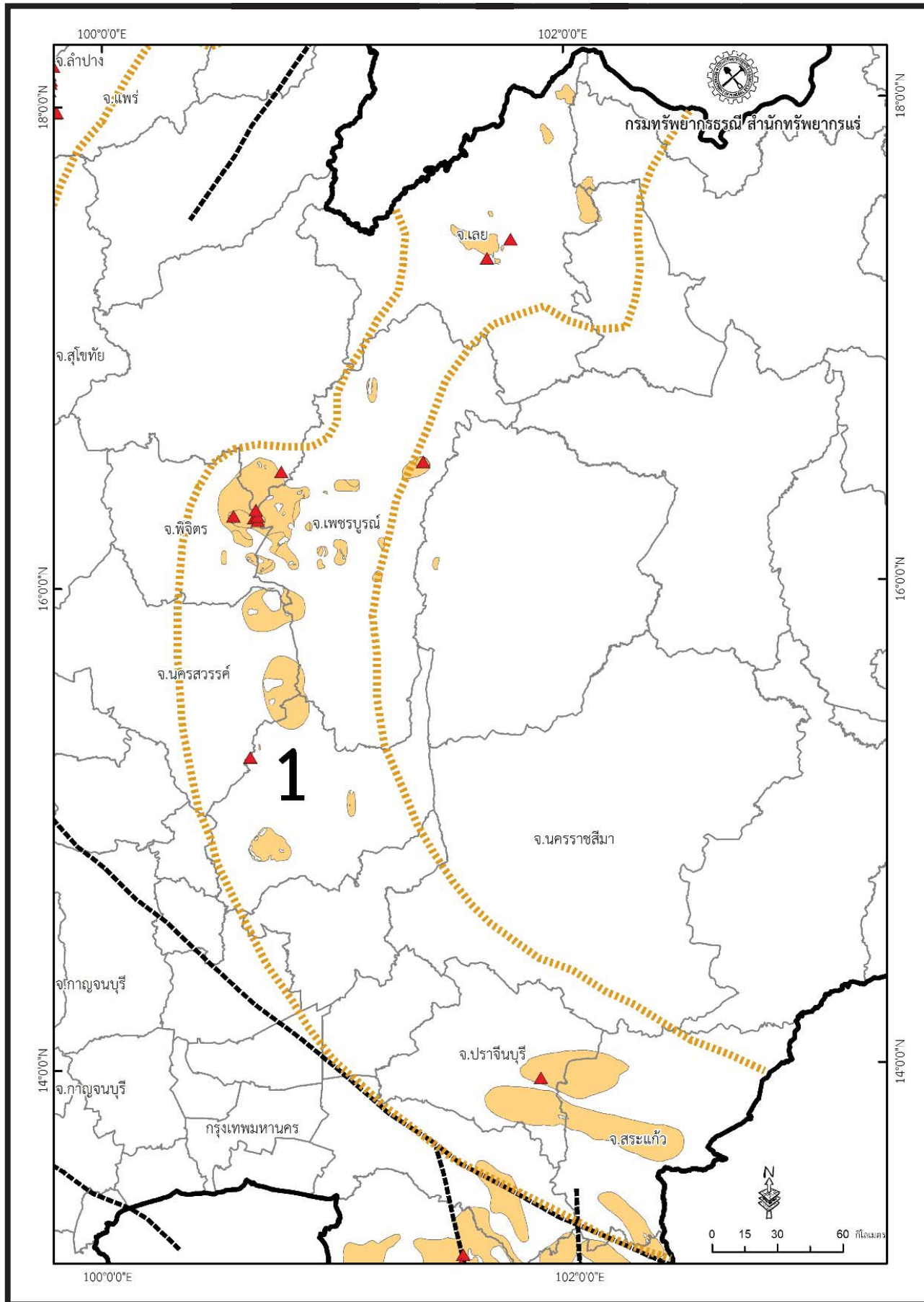
แนวแร่ทองคำที่ 3: แนวชลบุรี-นราธิวาส



แหล่งแร่ทองคำในประเทศไทย

Gold of Thailand

แนวแร่ทองคำที่ 1 :แนวเลย - เพชรบูรณ์ - ปราจีนบุรี



แหล่งแร่ทองคำบริเวณนี้จัดเป็นแนวที่พบว่า มีศักยภาพทางแร่ทองคำสูงที่สุดในจำนวนแนวหลักทั้ง 5 แนว โดยศักยภาพเริ่มตั้งแต่จังหวัดเลย - หนองคาย - อุดรธานี - เพชรบูรณ์ - พิจิตร - สกลบุรี - ปราจีนบุรี - สระแก้ว เช่น แหล่งแร่ทองคำ - เงินชาติรี แหล่งแร่ทองคำเขาพนมพา จังหวัดพิจิตร แหล่งแร่ทองคำภูทับฟ้า จังหวัดเลย เป็นต้น จากการสำรวจของกรมทรัพยากรธรณี พบแหล่งแร่ทองคำ จำนวน 7 แหล่ง มีปริมาณทรัพยากรแร่ทองคำ 64 ตัน



แหล่งแร่ทองคำในประเทศไทย

Gold of Thailand

แนวแร่ทองคำที่ 1 :แนวเลย – เพชรบูรณ์ – ปราจีนบุรี



แหล่งแร่ทองคำชาติรี เหมืองทองคำ บริษัท อัครา รีซอร์สเซส จำกัด (มหาชน)

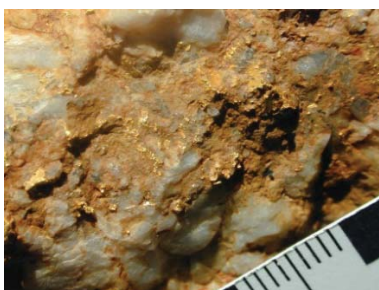
แหล่งแร่ทองคำเขาพนม



หินกรวดเหลี่ยมภูเขาไฟ ที่มีเปอร์เซ็นต์แร่ทองคำสูง



แท่งหิน จากหลุมเจาะสำรวจ



แร่ควอตซ์ที่พบแร่ทองคำแบบฝังประ



แร่ทองคำที่ได้จากการร่อนเลียง

บริเวณพื้นที่ จังหวัดเลย อุดรธานี หนองคาย

ลักษณะการเกิดแร่ทองคำ เป็นชนิดปฐมภูมิ

แร่ทองคำพบเกิดในสายแร่ควอตซ์ปะปนกับสายแร่ซัลไฟด์ หรือหินสการ์น ที่เกิดจากกระบวนการแปรสัณฐาน

ตัวอย่างแหล่งศักยภาพและแหล่งแร่ทองคำ ได้แก่

แหล่งภูถ้ำพระ อำเภอเมือง จังหวัดเลย

แหล่งภูทับฟ้า อำเภอวังสะพุง จังหวัดเลย

แหล่งภูปักธง อำเภอเมือง จังหวัดเลย

แหล่งบ้านชำเจียง อำเภอสังขุม จังหวัดหนองคาย

แหล่งบ้านเทพประทาน อำเภอน้ำโสม จังหวัดอุดรธานี

บริเวณพื้นที่ จังหวัดพิจิตร เพชรบูรณ์ ลพบุรี

ลักษณะการเกิดแร่ทองคำ เป็นชนิดปฐมภูมิ

แร่ทองคำพบเกิดในสายแร่ควอตซ์ เกิดในหินภูเขาไฟที่ถูกแปรสภาพ และเกิดในหินสการ์น ร่วมกับแร่เหล็ก และแร่ทองแดง

ตัวอย่างแหล่งศักยภาพและแหล่งแร่ทองคำ ได้แก่

แหล่งน้ำก่อ อำเภอหล่มสัก จังหวัดเพชรบูรณ์

แหล่งชาติรี รอยต่อระหว่างจังหวัดพิจิตร-เพชรบูรณ์

แหล่งเขาพนมพา อำเภอวังทรายพูน จังหวัดพิจิตร

แหล่งบ้านบ่อทอง อำเภอหนองม่วง จังหวัดลพบุรี

แหล่งทุ่งตาแก้ว อำเภอชัยบาดาล จังหวัดลพบุรี

บริเวณพื้นที่ จังหวัดปราจีนบุรี สระแก้ว จันทบุรี

ลักษณะการเกิดแร่ทองคำ เป็นชนิดปฐมภูมิ

แร่ทองคำพบเกิดในสายแร่ควอตซ์ เกิดในหินภูเขาไฟที่ถูกแปรสภาพ และเกิดในหินสการ์น ร่วมกับแร่เหล็กหรือฝังประในหินที่ถูกแปรสภาพ

ตัวอย่างแหล่งศักยภาพและแหล่งแร่ทองคำ ได้แก่

แหล่งบ้านบ่อทอง อำเภอกบินทร์บุรี จังหวัดปราจีนบุรี

แหล่งบ้านปอนางชิง อำเภอเมือง จังหวัดสระแก้ว

แหล่งบ้านบ่อทอง อำเภอบ่อทอง จังหวัดชลบุรี

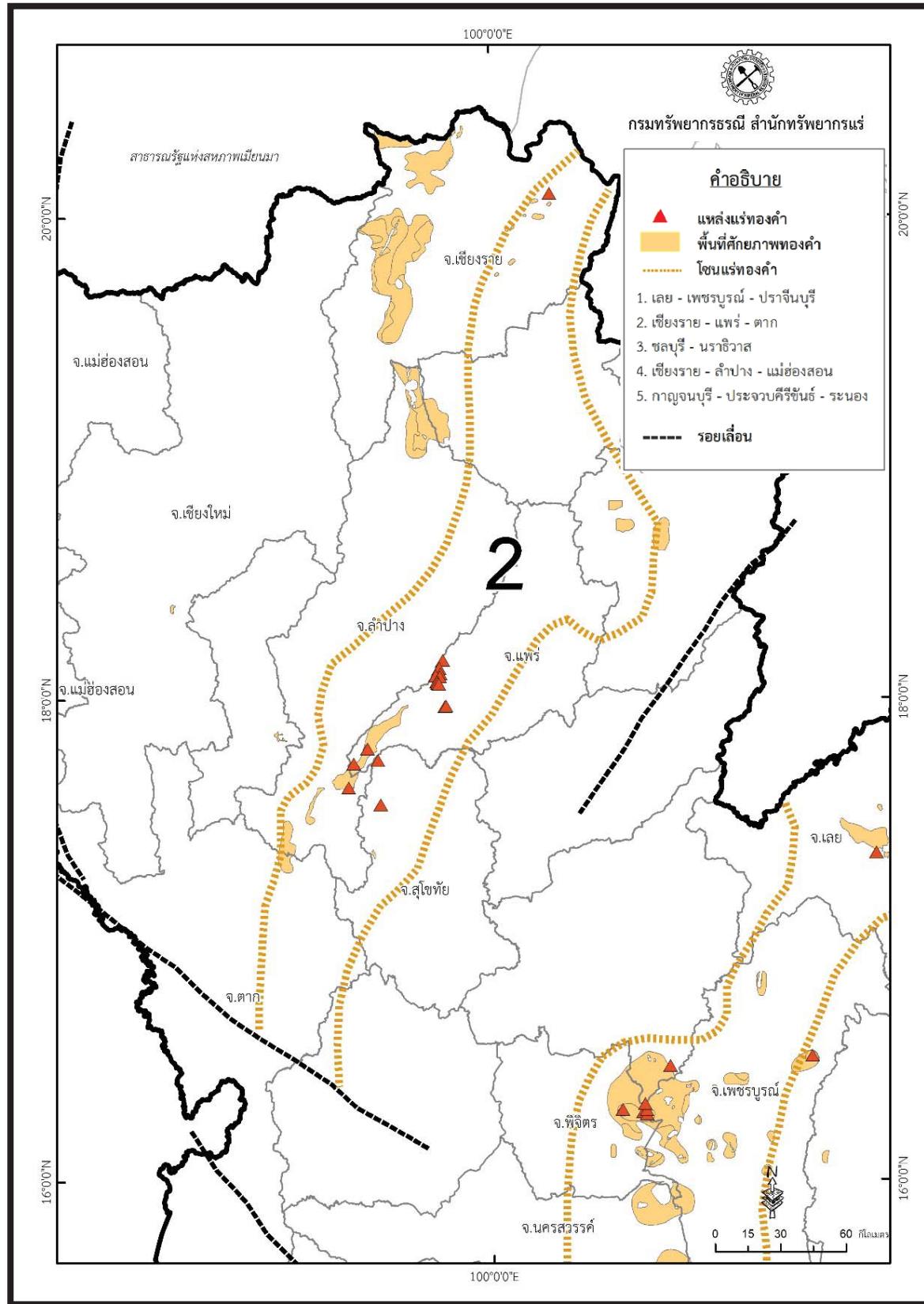
แหล่งเขาวงกต อำเภอแก่งหางแมว จังหวัดจันทบุรี



แหล่งแร่ทองคำในประเทศไทย

Gold of Thailand

แนวแร่ทองคำที่ 2 :แนวเชียงราย - แพร่ - ดาก



แหล่งแร่ทองคำบริเวณนี้ พบว่าแร่ทองคำมักจะพบเฉพาะทางด้านใต้ของแนวเทือกหินภูเขาไฟ โดยเริ่มตั้งแตทางด้านตะวันตกของจังหวัดเชียงราย พะเยา ผ่านอำเภอลอง ผ่านอำเภอวังชิ้น จังหวัดแพร่ ต่อเนื่องถึง อำเภอเถิน อำเภอแม่พริก จังหวัดลำปาง จากการสำรวจของกรมทรัพยากรธรณีพบแหล่งแร่ทองคำ จำนวน 16 แหล่ง มีปริมาณทรัพยากรแร่ทองคำ 45.5 ตัน



แหล่งแร่ทองคำในประเทศไทย

Gold of Thailand

แนวแร่ทองคำที่ 2 :แนวเชียงราย – แพร่ – ตาก



บริเวณพื้นที่ จังหวัดเชียงราย พะเยา

ลักษณะการเกิดแร่ทองคำ เป็นชนิดปฐมภูมิ และทุติยภูมิ แบบปฐมภูมิ พบอยู่ในสายแร่ควอตซ์แบบอุณหภูมิต่ำที่เกิดแทรกอยู่ในหินแกรนิต แบบทุติยภูมิ พบอยู่ในตะกอนดินทราย หรืออยู่ใต้ชั้นกรวด ตามลำน้ำ

ตัวอย่างแหล่งศักยภาพและแหล่งแร่ทองคำ ได้แก่ แหล่งห้วยซอ อำเภอเชียงของ จังหวัดเชียงราย



แร่ควอตซ์ที่เกิดร่วมกับแร่ทองคำ



หินไรโอไรต์เนื้อถ้ำภูเขาไฟในพื้นที่แหล่งแร่

ทองคำในสายแร่ควอตซ์ แหล่งห้วยคำอ่อน



บริเวณพื้นที่ จังหวัดลำปาง แพร่ สุโขทัย

ลักษณะการเกิดแร่ทองคำ เป็นชนิดปฐมภูมิ

เป็นแร่ทองคำที่เกิดร่วมกับสายแร่ควอตซ์และฝังประในเนื้อหินภูเขาไฟแปรสภาพ

ตัวอย่างแหล่งศักยภาพและแหล่งแร่ทองคำ ได้แก่

แหล่งห้วยคำอ่อน อำเภอวังชิ้น จังหวัดแพร่

แหล่งห้วยแม่ปาด อำเภอลอง จังหวัดแพร่

แหล่งดอยแก้วน้อย อำเภอลอง จังหวัดแพร่

แหล่งหนองบ้านปู อำเภอลอง จังหวัดแพร่

แหล่งดอยผาผึ้ง อำเภอลอง จังหวัดแพร่

แหล่งบ้านเค็ม อำเภอลอง จังหวัดแพร่

แหล่งบ้านป่าคา อำเภอศรีสัชนาลัย จังหวัดสุโขทัย

แหล่งแม่ตา-แม่ฟ้า อำเภอแจ้ห่ม จังหวัดลำปาง



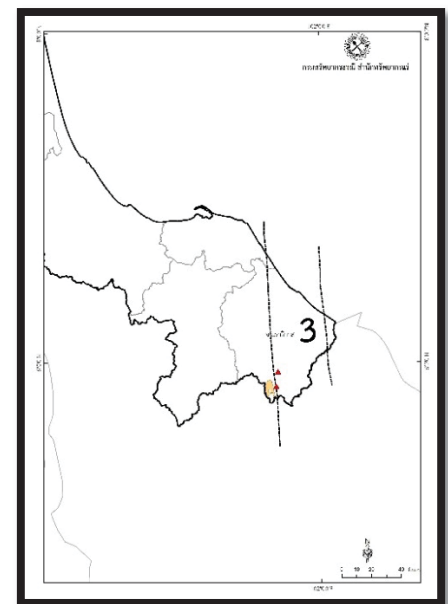
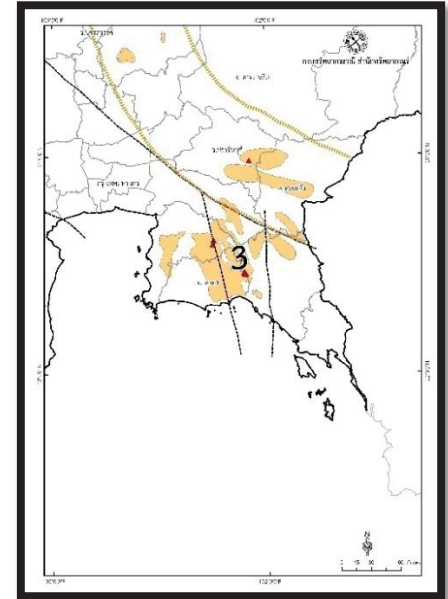
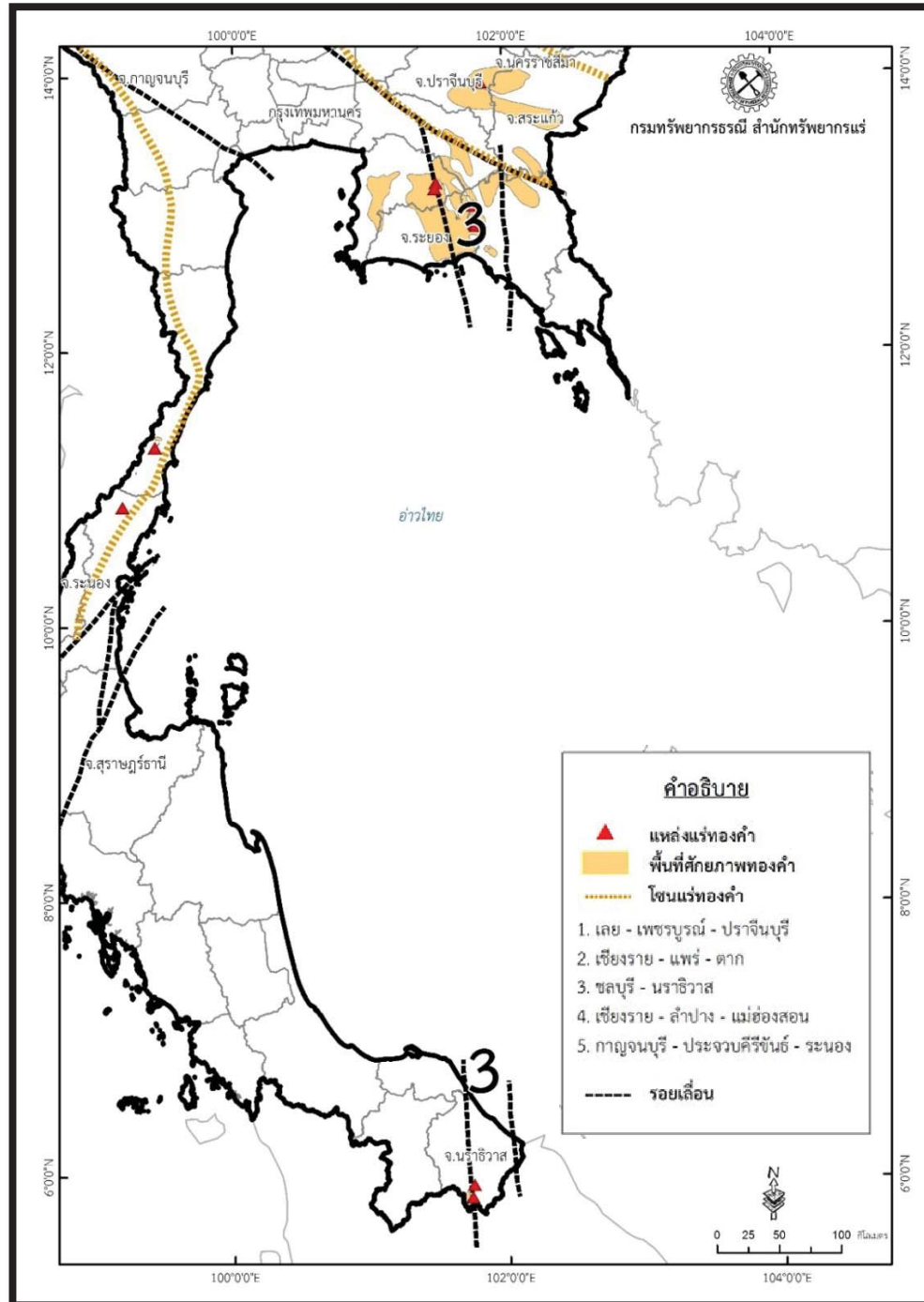
แร่ทองคำที่ได้จากการเสาะสำรวจ บริเวณจังหวัดแพร่



แหล่งแร่ทองคำในประเทศไทย

Gold of Thailand

แนวแร่ทองคำที่ 3 : แนวชลบุรี - นราธิวาส



แนวแร่ทองคำหลักแนวนี้พบแร่ทองคำอยู่ใน 3 จังหวัดคือ โดยเริ่มจากจังหวัดชลบุรี จังหวัดระยอง และคาดว่าต่อเนื่องลงไปถึงจังหวัดนราธิวาส โดยมีอ่าวไทยปิดกั้นอยู่ จากการสำรวจของกรมทรัพยากรธรณีพบแหล่งแร่ทองคำ จำนวน 7 แหล่ง มีปริมาณทรัพยากรแร่ทองคำประมาณ 6 ตัน



แหล่งแร่ทองคำในประเทศไทย

Gold of Thailand

แนวแร่ทองคำที่ 3 :แนวชลบุรี – นราธิวาส



สภาพภูมิประเทศ แหล่งบ้านบ่อทอง อำเภอบ่อทอง จังหวัดชลบุรี

บริเวณพื้นที่ จังหวัดปราจีนบุรี สระแก้ว ชลบุรี ระยอง จันทบุรี

ลักษณะการเกิดแร่ทองคำ เป็นชนิดปฐมภูมิ

พบอยู่ในสายแร่ควอตซ์ เกิดในหินสการ์นร่วมกับแร่เหล็ก หรือฝังประในหินที่ถูกแปรสภาพ

ตัวอย่างแหล่งศักยภาพและแหล่งแร่ทองคำ ได้แก่

แหล่งบ้านบ่อทอง อำเภอบินทร์บุรี จังหวัดปราจีนบุรี

แหล่งบ้านบ่อนางชิง อำเภอมือง จังหวัดสระแก้ว

แหล่งบ้านบ่อทอง อำเภอบ่อทอง จังหวัดชลบุรี

แหล่งเขาวงกต อำเภอกง่างางแมว จังหวัดจันทบุรี



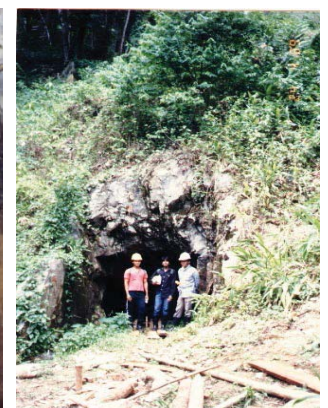
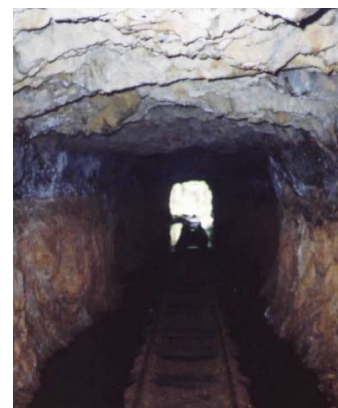
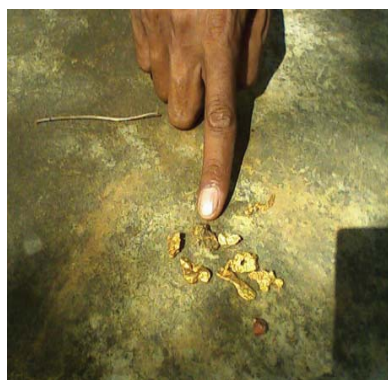
บริเวณพื้นที่ จังหวัดนราธิวาส

ลักษณะการเกิดแร่ทองคำ เป็นชนิดปฐมภูมิ

พบอยู่ในสายแร่ควอตซ์แบบอุดมภูมิสูงที่เกิดแทรกอยู่ในหินแกรนิต

ตัวอย่างแหล่งศักยภาพและแหล่งแร่ทองคำ ได้แก่

แหล่งบ้านโต๊ะไม้ อำเภอสือคริน จังหวัดนราธิวาส



การทำแร่ทองคำของชาวบ้านในพื้นที่ อำเภอบ่อทอง จังหวัดชลบุรี

อดีตเคยเป็นเหมืองทองคำ ปัจจุบันปิดดำเนินการกลายเป็นพิพิธภัณฑ์

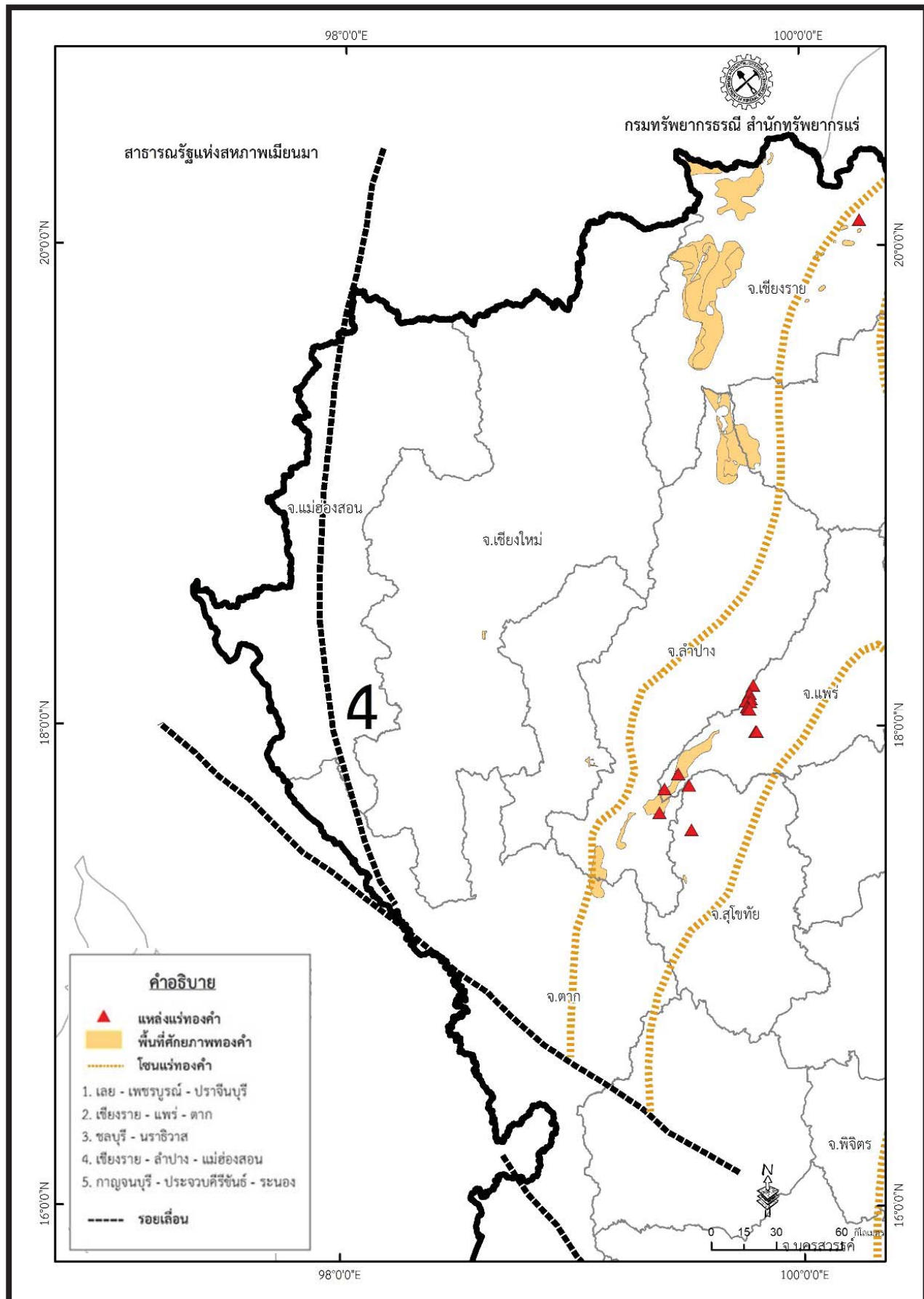
ลักษณะการทำเหมืองเป็นแบบเหมืองอุโมงค์



แหล่งแร่ทองคำในประเทศไทย

Gold of Thailand

แนวแร่ทองคำที่ 4 :แนวเชียงราย – ลำปาง - แม่ฮ่องสอน



แนวแร่ทองคำแนวนี้สามารถพบทางตอนบนเหนือสุดของประเทศระหว่างชายแดนไทยกับประเทศพม่า มาทางทิศตะวันตกของจังหวัดเชียงรายผ่านลงมาทางตะวันตกของเชียงใหม่ จังหวัดแม่ฮ่องสอน ถึงจังหวัดตาก จากการสำรวจของกรมทรัพยากรธรณีจัดแนวแร่ทองคำนี้เป็นพื้นที่ศักยภาพทางแร่ ไม่จัดเป็นพื้นที่แหล่งแร่



แหล่งแร่ทองคำในประเทศไทย

Gold of Thailand

แนวแร่ทองคำที่ 4 :แนวเชียงราย – ลำปาง - แม่ฮ่องสอน



สภาพภูมิประเทศ แหล่งบ้านผาศี้ อำเภอแม่ฟ้าหลวง จังหวัดเชียงราย

บริเวณพื้นที่ จังหวัดเชียงราย พะเยา

ลักษณะการเกิดแร่ทองคำ เป็นชนิดทุติยภูมิ

แบบทุติยภูมิ พบอยู่ในตะกอนดินทราย หรืออยู่ใต้ชั้นกรวดตามลำน้ำ

ตัวอย่างแหล่งศักยภาพและแหล่งแร่ทองคำ ได้แก่

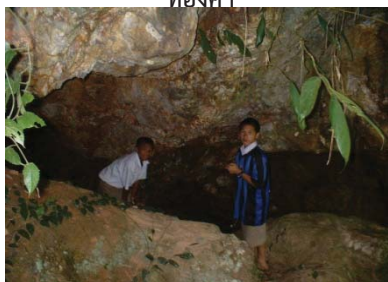
แหล่งบ้านยางแม่ต่างกลาง อำเภอเมือง จังหวัดเชียงราย

แหล่งบ้านผาศี้ อำเภอแม่ฟ้าหลวง จังหวัดเชียงราย

แหล่งบ้านปางหนูน อำเภอแม่ฟ้าหลวง จังหวัดเชียงราย



สายแร่ควอตซ์ ที่มีความสัมพันธ์กับการเกิดแร่ทองคำ



อุโมงค์ขุดค้นแร่ทองคำในอดีต แหล่งบ้านผาศี้

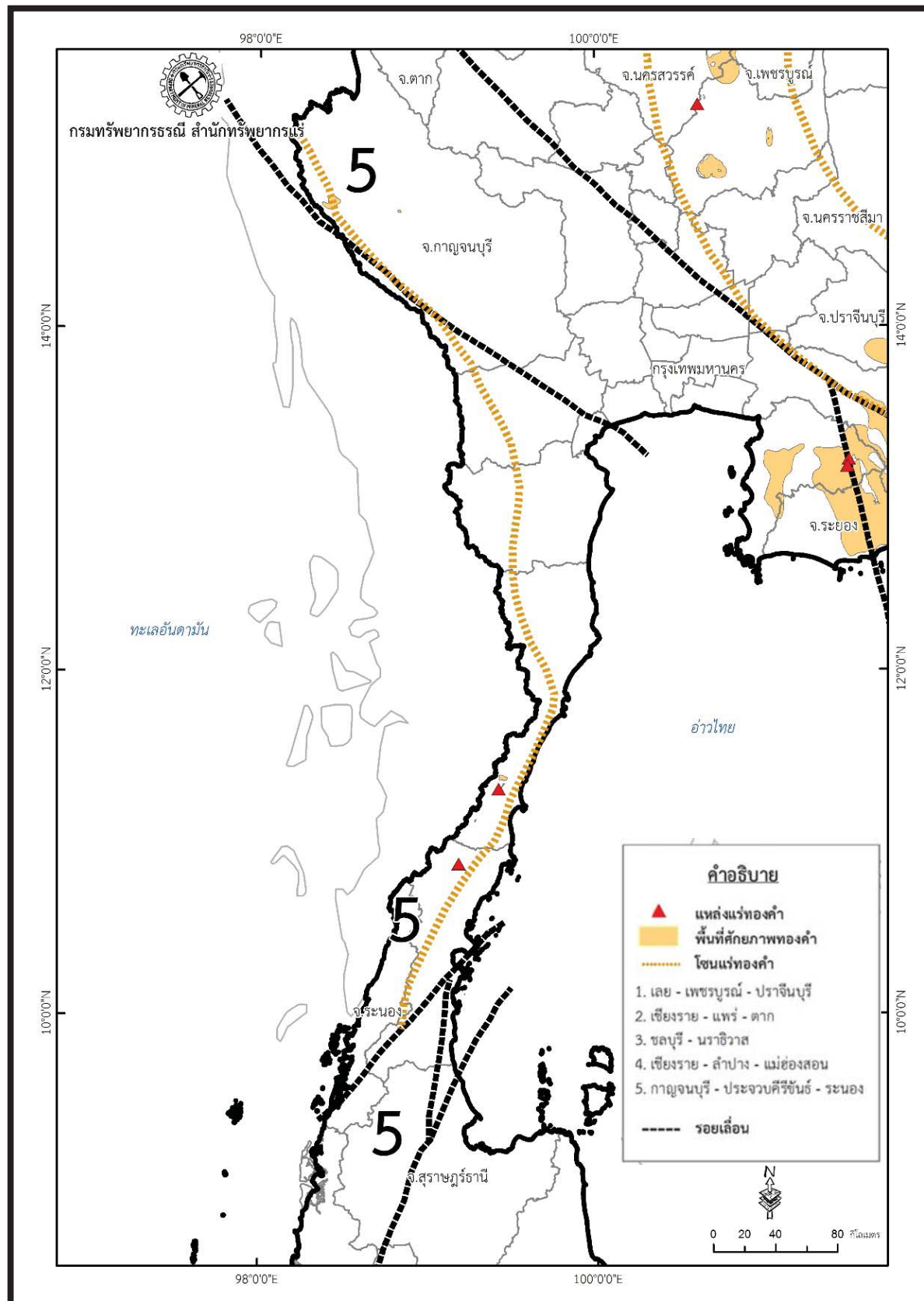
อุโมงค์ขุดค้นแร่ทองคำในอดีต พื้นที่แหล่งบ้านยางแม่ต่างกลาง



แหล่งแร่ทองคำในประเทศไทย

Gold of Thailand

แนวแร่ทองคำที่ 5 :แนวกาญจนบุรี – ประจวบคีรีขันธ์ - พังงา



แนวแร่ทองคำหลักแนวนี้ แร่ทองคำที่พบจะเป็นลักษณะการสะสมตัวแบบทุติยภูมิตามลำน้ำ ลำห้วยต่าง ๆ และมักจะพบร่วมกับแร่ดีบุกที่อยู่ทางภาคตะวันตกของประเทศไทย เช่น แหล่งแร่ตะโกปิดทอง จังหวัดราชบุรี เขากะทะคว่า และเขาโพธิ์อิน จังหวัดพังงา แหล่งแร่ทองคำที่อำเภอบางสะพาน จังหวัดประจวบคีรีขันธ์ ฯลฯ จากการสำรวจของกรมทรัพยากรธรณี พบแหล่งแร่ทองคำ จำนวน 2 แหล่ง มีปริมาณทรัพยากรแร่ทองคำ 32.5 ตัน



แหล่งแร่ทองคำในประเทศไทย

Gold of Thailand

แนวแร่ทองคำที่ 5 :แนวกาญจนบุรี – ประจวบคีรีขันธ์ - พังงา

แหล่งบ้านป่าร่อน อำเภอบางสะพาน จังหวัดประจวบคีรีขันธ์



แหล่งแร่ทองคำบ้านป่าร่อน



ฉีดล้างตะกอนเพื่อล้างเศษดินออก



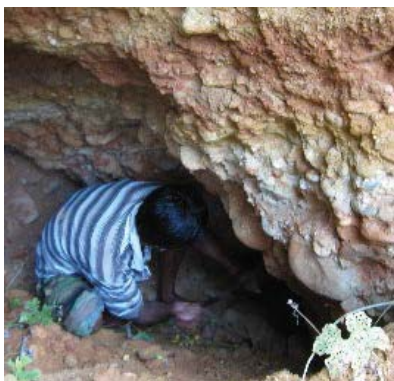
นำตะกอนมาร่อนล้างเพื่อหาทองคำ



ทองคำที่ได้จากแหล่งบ้านป่าร่อน



รางดักตะกอนหนัก ก่อนนำมาล้าง



บ่อขุดชั้นกะสะเพื่อหาแร่ทองคำ



ลักษณะของชั้นกะสะที่พบแร่ทองคำ

บริเวณพื้นที่ จังหวัดกาญจนบุรี ประจวบคีรีขันธ์ พังงา

ลักษณะการเกิดแร่ทองคำ เป็นชนิดปฐมภูมิ และทุติยภูมิ แบบปฐมภูมิ พบอยู่ในสายแร่ควอตซ์ที่มีความสัมพันธ์กับรอยเลื่อน หรือผิंपระเนเนื้อหินที่ถูกแปรสภาพแบบทุติยภูมิ พบอยู่ในตะกอนดินทราย หรืออยู่ใต้ชั้นกรวดตามลำน้ำ

ตัวอย่างแหล่งศักยภาพและแหล่งแร่ทองคำ ได้แก่

แหล่งบ้านป่าร่อน อำเภอบางสะพาน จังหวัดประจวบคีรีขันธ์ แหล่งเขาใหญ่คลองกระโดนและเขาเจ้า อำเภอนาทวี จังหวัดชุมพร

แหล่งบ้านปิล็อกคี อำเภอนาทวี จังหวัดกาญจนบุรี

แหล่งห้วยกรือกะปี่ อำเภอนาทวี จังหวัดกาญจนบุรี

แหล่งห้วยกรือกะปี่ อำเภอนาทวี จังหวัดกาญจนบุรี



แหล่งบ้านปิล็อกคี อำเภอนาทวี จังหวัดกาญจนบุรี



แร่ทองคำที่ได้จากการล้างในห้วยกรือกะปี่



เหมืองแร่ทองคำในประเทศไทย

Mines of Thailand

การทำเหมืองแร่ทองคำ เป็นการขุดเอาสินแร่ซึ่งเป็นหินที่มีทองคำปะปนอยู่ ที่สำรวจพบและศึกษาความเป็นไปได้ในเชิงพาณิชย์แล้ว มาผ่านกระบวนการต่างๆ เพื่อนำมาสกัดเพื่อผลิตเป็นทองคำบริสุทธิ์นำมาใช้ประโยชน์ โดยทั่วไปการทำเหมืองแร่ทองคำจะมีสองแบบ คือการทำเหมืองแบบเปิดหน้าดิน และการทำเหมืองอุโมงค์ในลักษณะขุดเพื่อหินที่มีทองคำปะปน หรือเก็บตามสายแร่ทองคำ เพื่อนำหินที่ได้มาบดย่อยละเอียด แล้วนำมาผ่านกระบวนการทางเคมีเพื่อสกัดเอาแร่ทองคำออกมาในรูปของสารละลายทองคำ แล้วนำสารละลายที่ได้มาผ่านกระบวนการแยกโลหะทองคำเพื่อทำให้ทองคำบริสุทธิ์อีกครั้ง

หากจะกล่าวถึงการทำเหมืองแร่ทองคำนั้น ปัจจุบันค้นพบหลักฐานต่างๆที่แสดงให้เห็นถึงร่องรอยการทำเหมืองแร่ในอดีต เช่น อุโมงค์ขุดแร่สมัยโบราณ ร่องรอยการขุดค้นตามสายแร่ควอตซ์ที่มีศักยภาพแร่ทองคำ เครื่องมือต่างๆ รวมไปถึงหลักฐานที่มีการจดบันทึกไว้เป็นประวัติศาสตร์ ซึ่งให้เห็นได้ว่าการทำเหมืองแร่ทองคำมีมาตั้งแต่ในอดีตยาวนานแล้ว

การทำเหมืองแร่ทองคำในอดีต

1. แหล่งแร่ทองคำ บ้านป่าร่อน อำเภอบางสะพาน จังหวัดประจวบคีรีขันธ์

- พ.ศ. 2275-2300 (พระเจ้าบรมโกศ) ได้ทอง 90 ชั่ง (110 กิโลกรัม)
- พ.ศ. 2528-2532 ได้ทอง 80 กิโลกรัม



ปัจจุบันเปิดเป็นลักษณะของแหล่งท่องเที่ยว



ทองคำที่ได้จากการเสียดในแหล่งบ้านป่าร่อน

2. แหล่งแร่ทองคำบ้านบ่อทอง อำเภอกบินทร์บุรี จังหวัดปราจีนบุรี

- พ.ศ. 2416 – 2421 โดยพระปรีชาภการ เจ้าเมืองปราจีนบุรี
- พ.ศ. 2449 – 2459 เปิดทำเหมืองอีกครั้ง (หยุดเพราะสงครามโลกครั้งที่ 1)
- พ.ศ. 2493 – 2500 โดยกรมโลหกิจ ได้ทองคำ 55 กิโลกรัม
- พ.ศ. 2523 – 2527 ขุดร่อนโดยชาวบ้าน



เหมืองแร่ทองคำบ้านบ่อทองปัจจุบันเปิดเป็นพิพิธภัณฑ์เหมืองทองคำบ้านบ่อทองให้ประชาชนได้เข้าชม



เหมืองแร่ทองคำในประเทศไทย

Mines of Thailand

การทำเหมืองแร่ทองคำในอดีต

3. แหล่งแร่ทองคำโต๊ะโมะ อำเภอสุคริบน จังหวัดนราธิวาส

- พ.ศ. 2433 โดย บ. สัญชาติอังกฤษ (แต่ไม่มีการผลิต)
- พ.ศ. 2479 – 2473 บ. ฝรั่งเศส ได้ทองคำ 1,850 กิโลกรัม
- พ.ศ. 2532 – 2539 บ. ชลสิน ได้ทองคำ 230 กิโลกรัม



การทำเหมืองอุโมงค์ที่เหมืองโต๊ะโมะในอดีต



ปัจจุบันมีชาวบ้านมาเลียงหาทองคำเป็นรายได้เสริม

4. แหล่งแร่ทองคำบ้านบ่อทอง อำเภอหนองม่วง จังหวัดลพบุรี

- พบครั้งแรก ปี พ.ศ. 2433 โดย การเลียงสำรวจ
- พ.ศ. 2453 สำรวจโดยบริษัทของชาวยุโรป
- พ.ศ. 2484 สำรวจโดยหน่วยงานของรัฐบาล และพบบ่อชุดแร่จำนวนมาก
- พ.ศ. 2537 สำรวจโดยกรมทรัพยากรธรณี และมีการเจาะสำรวจ



ร่องรอยบ่อชุดแร่ในอดีต



หินภูเขาไฟชนิดแอนดีไซต์ที่แทรกตัวในหินทองที่



เหมืองแร่ทองคำในประเทศไทย

Mines of Thailand

การทำเหมืองแร่ทองคำในปัจจุบัน

แหล่งแร่ทองคำภูทับฟ้า อ.วังสะพุง จ.เลย

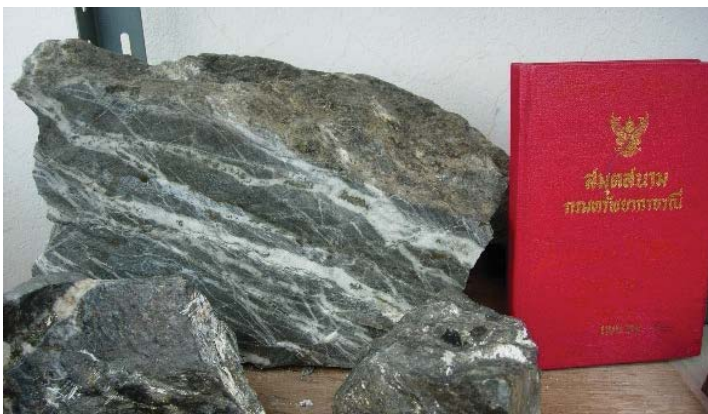
- วันที่ 5 พฤศจิกายน 2534 บริษัท ทุ่งคาฮาเบอร์ จำกัด และบริษัททุ่งคำ จำกัด ทำสัญญาว่าด้วยการสำรวจและเหมืองแร่ทองคำ กับกรมทรัพยากรธรณี

- จากการสำรวจพบว่าบริเวณดังกล่าวมีทองคำสมบูรณ์มากพอที่จะพัฒนาเป็นเหมือง ทองคำได้อยู่หลายแห่ง และมีความคุ้มค่าที่จะลงทุนจึงยื่นขอประทานบัตร จำนวน 6 แปลง พื้นที่ 1,308 ไร่ ปริมาณสำรองสินแร่ 1,037,457 เมตริกตัน ปริมาณโลหะทองคำ 5,161.44 กิโลกรัม จึงยื่นขอประทานบัตรจากกระทรวงอุตสาหกรรม โดยได้รับอนุมัติเมื่อวันที่ 2 ตุลาคม 2545

- ปี 2549 บริษัททุ่งคำ จำกัด จึงเปิดกิจการเหมืองแร่ ซึ่งประทานบัตรจะหมดอายุใน ปี พ.ศ. 2570 - 2571



เหมืองทองคำ บริษัททุ่งคำ จำกัด



หินทองที่ถูกเปลี่ยนแปลงสภาพบริเวณแนวสัมผัสกับหินอัคนี



สินแร่ทองแดงที่เกิดร่วมกับทองคำ



สินแร่เหล็กที่เกิดร่วมกับทองคำ



แร่ซัลไฟด์ที่เกิดร่วมกับทองคำ



เหมืองแร่ทองคำในประเทศไทย

Mines of Thailand

การทำเหมืองแร่ทองคำในปัจจุบัน

แหล่งแร่ทองคำชาติรี อยู่บริเวณรอยต่อระหว่างจังหวัดพิจิตร-เพชรบูรณ์

- พ.ศ. 2535 กรมทรัพยากรธรณี สำรวจธรณีฟิสิกส์เพื่อหาแร่ทองคำในพื้นที่ศักยภาพทองคำ เขาดิน-เขาหม้อ
- พ.ศ. 2537 กรมทรัพยากรธรณี สำรวจธรณีเคมีชั้นกึ่งรายละเอียดในพื้นที่ เขาดิน-เขาหม้อ
- พ.ศ. 2543 บริษัท อัครา รีซอร์สเซส จำกัด(มหาชน) ได้รับประทานบัตรแหล่งชาติรีได้ ในปี 2543 หมดอายุในปี 2563
- พ.ศ. 2551 บริษัท อัครา รีซอร์สเซส จำกัด(มหาชน) ได้รับประทานบัตรแหล่งชาติรีเหนือ ในปี 2551 หมดอายุในปี 2571



เหมืองทองคำ บริษัท อัครา รีซอร์สเซส จำกัด(มหาชน) ปี พ.ศ. 2544



เหมืองทองคำแหล่งชาติรี ปี พ.ศ. 2558

บ่อเก็บกากแร่จากการผลิตทองคำ ปี พ.ศ. 2558

สถิติแร่ทองคำ



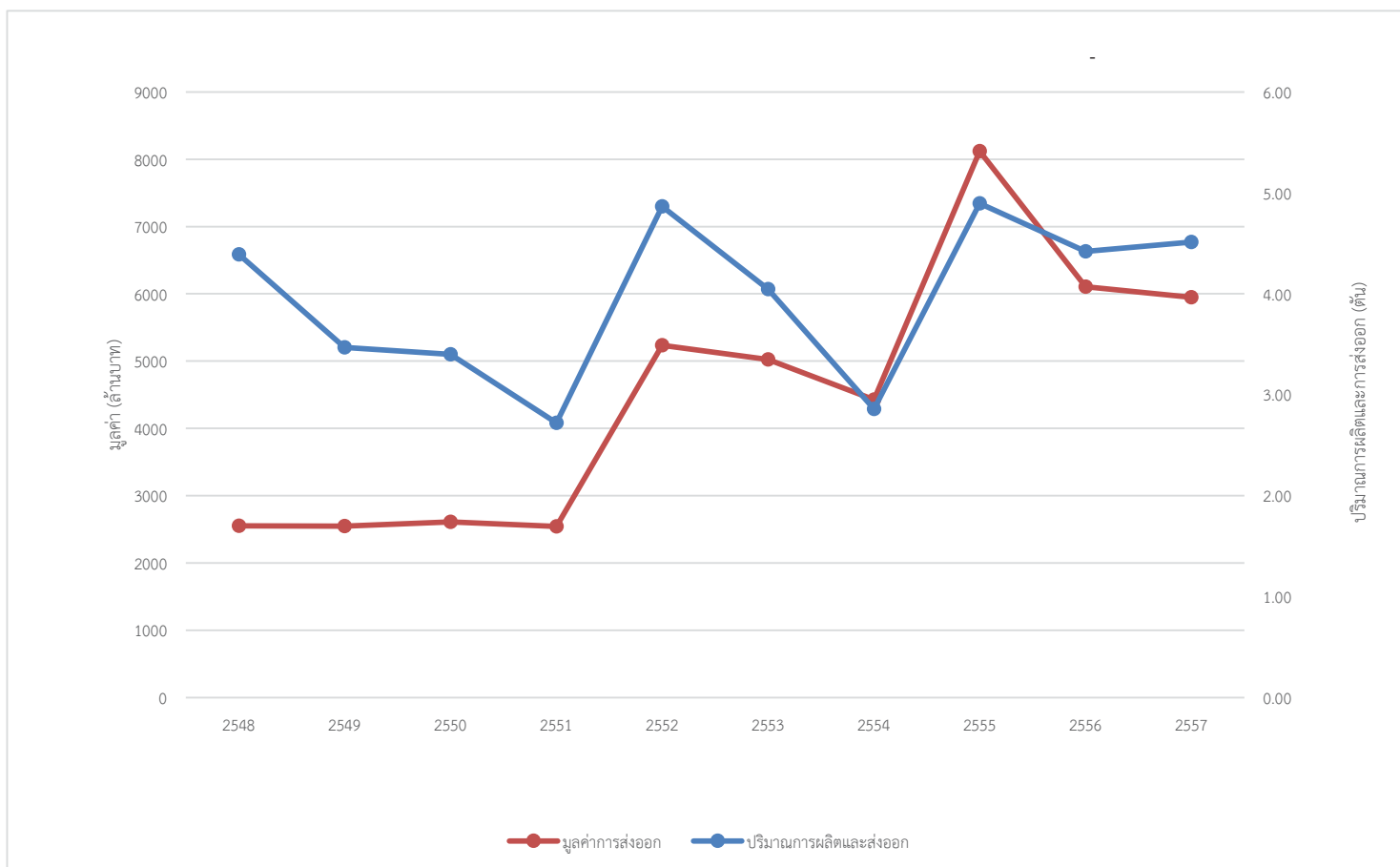
Statistics

สถานการณ์แร่ของโลก

ข้อมูลจาก Mineral Commodity Summary 2015 ของ USGS พบว่าประเทศที่มีปริมาณสำรองแร่ทองคำมากเป็นลำดับต้นของโลก ได้แก่ ประเทศออสเตรเลีย (9,800 ตัน) แอฟริกาใต้ (6,000 ตัน) รัสเซีย (5,000 ตัน) ชิลี (3,900 ตัน) สหรัฐอเมริกา (3,000 ตัน) และอินโดนีเซีย (3,000 ตัน) และประเทศอื่น ๆ โดยปริมาณสำรองแร่ทองคำของโลกรวมประมาณ 55,000 ตัน ทั้งนี้ การผลิตแร่ทองคำของโลกส่วนใหญ่ผลิตจากประเทศจีน ออสเตรเลีย รัสเซีย สหรัฐอเมริกา และแคนาดา

สถานการณ์แร่ของประเทศไทย

ข้อมูลจากรายงานสถิติแร่ของประเทศไทยในปี พ.ศ. 2548-2557 โดยกรมอุตสาหกรรมพื้นฐานและการเหมืองแร่ พบว่าปี พ.ศ. 2555 มีการผลิตและส่งออกโลหะทองคำสูงสุดประมาณ 4.90 ตัน คิดเป็นมูลค่า 8,119.80 ล้านบาท และปี พ.ศ. 2551 การผลิตและส่งออกโลหะทองคำต่ำสุดประมาณ 2.72 ตัน คิดเป็นมูลค่า 2,541.10 ล้านบาท การผลิตโลหะทองคำจะผลิตในรูปของแท่งโลหะผสม (Dore) และส่งไปถลุงที่ต่างประเทศ สำหรับปี พ.ศ. 2557 มีการผลิตและการส่งออกประมาณ 4.51 ตัน คิดเป็นมูลค่า 5,946.40 ล้านบาท และจากข้อมูลสถิติการนำเข้าของกรมศุลกากร พบว่าปี พ.ศ. 2557 มีการนำเข้าแร่ทองคำจากต่างประเทศประมาณ 165.75 ตัน คิดเป็นมูลค่า 214,404.34 ล้านบาท โดยประเทศไทยมีการนำเข้าทองคำในรูปผลิตภัณฑ์ 3 รูปแบบ ได้แก่ (1) ผงทองคำ (Powder) 76 กิโลกรัม คิดเป็นมูลค่า 98.94 ล้านบาท (2) ทองคำแท่ง (Unwrought forms) 159.99 ตัน คิดเป็นมูลค่า 206,071 ล้านบาท และ (3) ทองคำกึ่งรูปพรรณ (Semi manufactured forms) 5.68 ตัน คิดเป็นมูลค่า 5,234.40 ล้านบาท พื้นที่ที่มีอัตราการผลิตสูงสุดในประเทศไทยคือบริเวณจังหวัดพิจิตร-เพชรบูรณ์-พิษณุโลก ดำเนินการผลิตโดยบริษัท อัครา รีซอร์สเซส จำกัด (มหาชน)



มูลค่าการส่งออกมีแนวโน้มเพิ่มขึ้น เนื่องจากจากราคาทองคำในตลาดโลกมีมูลค่าเพิ่มสูงขึ้น

สถิติแร่ทองคำ



Statistics

ปริมาณสำรองของแร่ทองคำที่เป็นไปได้ในประเทศไทย

ลำดับที่	ชื่อพื้นที่	ตำบล	อำเภอ	จังหวัด	ปริมาณ(ตัน)
1	ห้วยซอ	ห้วยซอ	เชียงใหม่	เชียงใหม่	29.86
2	เขาช่องหมากกายเขาดอยชนกัน	โป่งแดง	เมืองตาก	ตาก	0.14
3	ห้วยคำอ่อน	สรอย	วังชิ้น	แพร่	0.21
4	บ้านปางจุ่น	สรอย	วังชิ้น	แพร่	0.00
5	ห้วยแม่ปาด	ห้วยอ้อ	ลอง	แพร่	0.02
6	ดอยแก้วน้อย	ห้วยอ้อ	ลอง	แพร่	0.64
7	หนองบ้านปู	ห้วยทุ่ง	ลอง	แพร่	2.79
8	ดอยผาผึ้ง	ห้วยทุ่ง	ลอง	แพร่	1.49
9	บ้านเค็ม	ห้วยทุ่ง	ลอง	แพร่	5.78
10	ห้วยนายม 1	ห้วยทุ่ง	ลอง	แพร่	1.90
11	นาอู่หนอง	ห้วยทุ่ง	ลอง	แพร่	1.51
12	ม่อนรังแร่ 1	ทุ่งแล้ง	ลอง	แพร่	0.22
13	บ้านแม่หมอกหัวน้ำ	แม่หมอก	เถิน	ลำปาง	0.00
14	หนองพระ (แหล่งแร่ทองคำเขาพนมพา)	หนองพระ	วังทรายพูน	พิจิตร	1.73
15	ทองคำ-เงินชาติรี	เขาเจ็ดลูก	ทับคล้อ	พิจิตร	13.19
16	เนินมะปราง	วังยาง	เนินมะปราง	พิษณุโลก	46.23
17	ห้วยร้อนทอง (เขาครก)	ห้วยใหญ่	เมืองเพชรบูรณ์	เพชรบูรณ์	0.00
18	บ่อทอง	บ่อทอง	กบินทร์บุรี	ปราจีนบุรี	0.08
19	บ้านบ่อชะอม	พะวา	แก่งหางแมว	จันทบุรี	0.26
20	เขาวงกต I	พะวา, น้ำเป็น	แก่งหางแมว, เขาชะเมา	จันทบุรี	1.07
21	เขาวงกต II	พะวา, น้ำเป็น	แก่งหางแมว, เขาชะเมา	จันทบุรี	4.38
22	เขามดดำ	บ่อทอง	บ่อทอง	ชลบุรี	0.01
23	เขาบ่อทอง	บ่อทอง	บ่อทอง	ชลบุรี	0.05
24	บ่อทอง	บ่อทอง	หนองม่วง	ลพบุรี	0.83
25	ห้วยตองสาด	แม่สิน	ศรีสขนาลัย	สุโขทัย	0.43
26	บ้านป่าคา-บ้านห้วยหยวก	บ้านแก่ง	ศรีสขนาลัย	สุโขทัย	0.69
27	บ้านป่าร้อน	ร้อนทอง	บางสะพาน	ประจวบคีรีขันธ์	31.88
28	สลุย	สลุย	ท่าแซะ	ชุมพร	0.54
29	โต๊ะโมะ 1	ภูเขาทอง	สุคริวัน	นราธิวาส	0.47
30	โต๊ะโมะ 2	ภูเขาทอง	สุคริวัน	นราธิวาส	0.00
31	ภูปักธง	นาอาน	เมืองเลย	เลย	0.20
32	บ้านนาหนองบง(ภูทับฟ้า)	เขาหลวง	วังสะพุง	เลย	1.88
				รวม	148.48



สำนักทรัพยากรแร่ กรมทรัพยากรธรณี
กระทรวงทรัพยากรธรรมชาติและสิ่งแวดล้อม
75/10 ถ.พระราม 6 แขวงทุ่งพญาไท เขตราชเทวี
กรุงเทพฯ 10400

