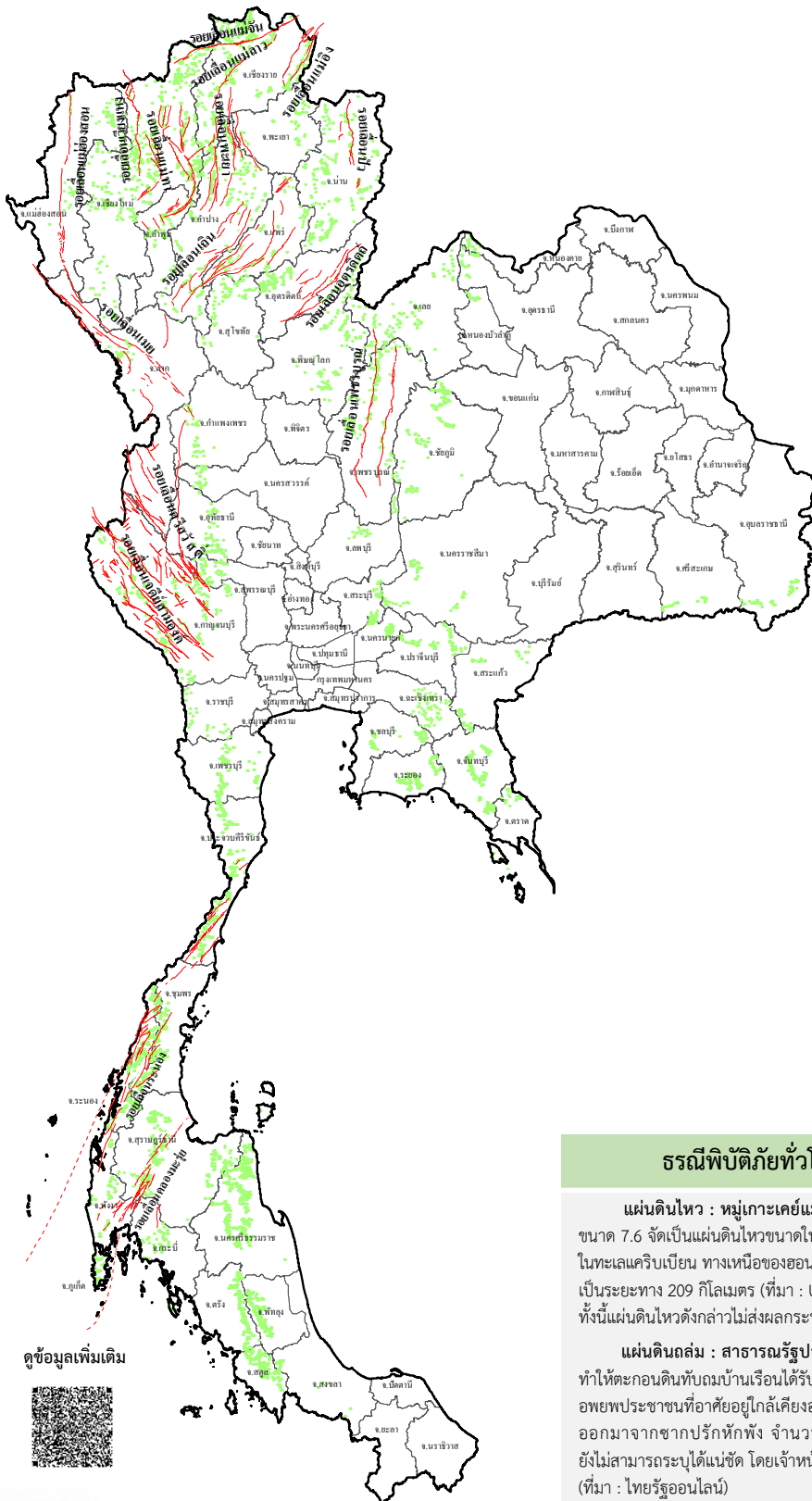




### รายงานสถานการณ์ธรณีพิบัติภัยประจำวัน วันอาทิตย์ที่ 9 กุมภาพันธ์ 2568 เวลา 09.00 น.



#### ประเภทของภัยที่เกิด

##### คำอธิบายสัญลักษณ์

- พื้นที่เฝ้าระวังแผ่นดินถล่มและน้ำป่าไหลหลากของกรมทรัพยากรธรณี
- พื้นที่ติดตามสถานการณ์ธรณีพิบัติภัยของดินถล่มและน้ำป่าไหลหลากของกรมทรัพยากรธรณี
- แผ่นดินถล่ม
- จุดเหนือศูนย์เกิดแผ่นดินไหว
- สึนามิ
- หลุมยุบ / ตลิ่งทรุดตัว
- ปริมาณน้ำฝนในพื้นที่เสี่ยงภัยมากกว่า 100 มม. ขึ้นไป
- อาสาสมัครเครือข่ายวัดปริมาณน้ำฝนของกรมทรัพยากรธรณี
- รอยเลื่อนมีพลัง
- รอยเลื่อนมีพลังโดยประมาณ

#### พื้นที่ติดตามสถานการณ์ธรณีพิบัติภัยแผ่นดินถล่มและน้ำป่าไหลหลากของกรมทรัพยากรธรณี

- เหนือ ➤ ไม่มี
- กลาง ➤ ไม่มี
- ตะวันออก ➤ ไม่มี
- เฉียงเหนือ ➤ ไม่มี
- ตะวันออกเฉียงเหนือ ➤ ไม่มี
- ใต้ ➤ ไม่มี

#### ธรณีพิบัติภัยทั่วโลก รอบ 24 ชั่วโมง ที่มีผลกระทบรุนแรง

**แผ่นดินไหว :** หมู่เกาะเคย์แมน เวลา 06.23 น. (ตามเวลาในประเทศไทย) เกิดแผ่นดินไหวในทะเลขนาด 7.6 จัดเป็นแผ่นดินไหวขนาดใหญ่ (Major) ที่ระดับความลึก 10 กิโลเมตร จุดเหนือศูนย์เกิดแผ่นดินไหวในทะเลแคริบเบียน ทางเหนือของฮอนดูรัสห่างจากเมืองหลวงจอร์จทาวน์ไปทางทิศตะวันตกเฉียงใต้ก่อนไปทางใต้เป็นระยะทาง 209 กิโลเมตร (ที่มา : USGS) เบื้องต้นมีประกาศแจ้งเตือนภัยสึนามิ (ที่มา : www.tsunami.gov) ทั้งนี้แผ่นดินไหวดังกล่าวไม่ส่งผลกระทบต่อประเทศไทย

**แผ่นดินถล่ม :** สาธารณรัฐประชาชนจีน วานนี้ (8 ก.พ. 68) เกิดแผ่นดินถล่มในมณฑลเสฉวนส่งผลทำให้ตะกอนดินทับถมบ้านเรือนได้รับความเสียหาย จำนวน 10 หลัง และมีผู้สูญหาย 30 คน เบื้องต้นได้มีการอพยพประชาชนที่อาศัยอยู่ใกล้เคียงออกจากพื้นที่ประมาณ 200 คน พร้อมทั้งได้มีการช่วยเหลือผู้ประสบภัยออกมาจากซากปรักหักพัง จำนวน 2 คนแล้ว ทั้งนี้ ยอดผู้เสียชีวิตและผู้บาดเจ็บยังคงเพิ่มขึ้นอย่างต่อเนื่อง ยังไม่สามารถระบุได้แน่ชัด โดยเจ้าหน้าที่กู้ภัยกำลังเร่งค้นหาผู้สูญหาย และช่วยเหลือผู้ประสบภัยอย่างเร่งด่วน (ที่มา : ไทยรัฐออนไลน์)





# รายงานสถานการณ์ธรณีพิบัติภัยประจำวัน

## วันอาทิตย์ที่ 9 กุมภาพันธ์ พ.ศ. 2568 เวลา 09.00 น.



### 1. ข่าวประชาสัมพันธ์กรมทรัพยากรธรณี แจ้งเฝ้าระวังแผ่นดินถล่ม

- ไม่มี

### 2. ธรณีพิบัติภัยภายในประเทศ รอบ 24 ชั่วโมง

#### 2.1 แผ่นดินถล่ม น้ำป่าไหลหลาก ดินไหล หินร่วง รอยแยก และหลุมยุบ

- ไม่มี

#### 2.2 แผ่นดินไหว

- ไม่มี

### 3. ธรณีพิบัติภัยทั่วโลก รอบ 24 ชั่วโมง ที่มีผลกระทบรุนแรง (แผ่นดินถล่ม ภูเขาไฟระเบิด แผ่นดินไหว สึนามิ หลุมยุบและอื่นๆ)

- แผ่นดินไหว : หมู่เกาะเคย์แมน เวลา 06.23 น. (ตามเวลาในประเทศไทย) เกิดแผ่นดินไหวในทะเลขนาด 7.6 จัดเป็นแผ่นดินไหวขนาดใหญ่ (Major) ที่ระดับความลึก 10 กิโลเมตร จุดเหนือศูนย์เกิดแผ่นดินไหวในทะเลแคริบเบียน ทางเหนือของฮอนดูรัสห่างจากเมืองหลวงจอร์จทาวน์ไปทางทิศตะวันตกเฉียงใต้ค่อนข้างได้ เป็นระยะทาง 209 กิโลเมตร (ที่มา : USGS) เบื้องต้นมีประกาศแจ้งเตือนภัยสึนามิ (ที่มา : [www.tsunami.gov](http://www.tsunami.gov)) ทั้งนี้แผ่นดินไหวดังกล่าวไม่ส่งผลกระทบต่อประเทศไทย

- แผ่นดินถล่ม : สาธารณรัฐประชาชนจีน วานนี้ (8 ก.พ. 68) เกิดแผ่นดินถล่มในมณฑลเสฉวนส่งผลทำให้ตะกอนดินทับถมบ้านเรือนได้รับความเสียหาย จำนวน 10 หลัง และมีผู้สูญหาย 30 คน เบื้องต้นได้มีการอพยพประชาชนที่อาศัยอยู่ใกล้เคียงออกจากพื้นที่ประมาณ 200 คน พร้อมทั้งได้มีการช่วยเหลือผู้ประสบภัยออกจากซากปรักหักพัง จำนวน 2 คนแล้ว ทั้งนี้ ยอดผู้เสียชีวิตและผู้บาดเจ็บตลอดจนผู้สูญหายยังไม่สามารถระบุได้แน่ชัด โดยเจ้าหน้าที่กู้ภัยกำลังเร่งค้นหาผู้สูญหาย และช่วยเหลือผู้ประสบภัยอย่างเร่งด่วน (ที่มา : ไทยรัฐออนไลน์)

### 4. แนวทางการบริหาร

#### กรณีสถานการณ์ปกติ

- กรมทรัพยากรธรณี ร่วมกับหน่วยงานต่างๆ ที่เกี่ยวข้องดำเนินการติดตามสถานการณ์อย่างต่อเนื่องสม่ำเสมอ เพื่อให้พร้อมสำหรับการแลกเปลี่ยนและสนับสนุนข้อมูลด้านการบริหารจัดการพิบัติภัยของแต่ละหน่วยงาน และเป็นการช่วยบรรเทาและลดผลกระทบจากพิบัติภัยที่อาจเกิดขึ้นต่อชีวิตและทรัพย์สินของประชาชนอีกทางหนึ่ง
- หน่วยงานที่เกี่ยวข้องเตรียมความพร้อมเพื่อรับมือกับสถานการณ์ที่อาจเกิดขึ้นได้อย่างทันที่
- แจ้งข้อมูล/ข่าวสาร/รายงาน อย่างสม่ำเสมอ

### 5. พื้นที่ติดตามและเฝ้าระวังสถานการณ์ธรณีพิบัติภัยแผ่นดินถล่มและน้ำป่าไหลหลากของกรมทรัพยากรธรณี

- เนื่องจากในพื้นที่เสี่ยงภัยแผ่นดินถล่มมีปริมาณน้ำฝนไม่ถึงเกณฑ์การเฝ้าระวัง ประกอบกับไม่มีพื้นที่คาดการณ์ปริมาณน้ำฝนที่อาจก่อให้เกิดแผ่นดินถล่มล่วงหน้า จึงไม่มีพื้นที่ติดตามสถานการณ์ธรณีพิบัติภัยแผ่นดินถล่มและน้ำป่าไหลหลาก

ข้อมูลสนับสนุนที่ใช้ในการวิเคราะห์ ติดตามและเฝ้าระวังธรณีพิบัติภัยแผ่นดินถล่ม ศูนย์ปฏิบัติการธรณีพิบัติภัย มีดังนี้

#### • สภาพอากาศ (กรมอุตุนิยมวิทยา)

- พยากรณ์อากาศ 24 ชั่วโมงข้างหน้า บริเวณความกดอากาศสูงหรือมวลอากาศเย็นกำลังปานกลางถึงค่อนข้างแรงระลอกใหม่จากประเทศจีน จะแผ่ลงมาปกคลุมประเทศไทยตอนบนและทะเลจีนใต้ ลักษณะเช่นนี้ทำให้บริเวณดังกล่าวจะมีอุณหภูมิลดลง 1-3 องศาเซลเซียส กับมีลมแรง โดยภาคตะวันออกเฉียงเหนือมีอากาศเย็นถึงหนาว ส่วนภาคเหนือ ภาคกลาง รวมทั้งกรุงเทพมหานครและปริมณฑล ภาคตะวันออก และภาคใต้ตอนบน มีอากาศเย็นในตอนเช้า สำหรับบริเวณยอดดอยมีอากาศหนาวถึงหนาวจัด และยอดภูมิมีสภาพอากาศหนาว ขอให้ประชาชนบริเวณดังกล่าวดูแลสุขภาพเนื่องจากสภาพอากาศที่หนาวเย็นลง รวมทั้งระมัดระวังอันตรายจากอัคคีภัย เนื่องจากสภาพอากาศแห้งและลมแรง

สำหรับมรสุมตะวันออกเฉียงเหนือที่พัดปกคลุมอ่าวไทย ภาคใต้ และทะเลอันดามันมีกำลังค่อนข้างแรง ทำให้ภาคใต้ฝั่งตะวันออกมีฝนฟ้าคะนองบางแห่ง ส่วนคลื่นลมบริเวณอ่าวไทยและทะเลอันดามันมีกำลังค่อนข้างแรง โดยอ่าวไทยตอนล่างมีคลื่นสูง 2-3 เมตร บริเวณที่มีฝนฟ้าคะนองคลื่นสูงมากกว่า 3 เมตร อ่าวไทยตอนบนมีคลื่นสูงประมาณ 2 เมตร บริเวณที่มีฝนฟ้าคะนองคลื่นสูงมากกว่า 2 เมตร และทะเลอันดามันมีคลื่นสูงประมาณ 1 เมตร ห่างฝั่งคลื่นสูงมากกว่า 1 เมตร สำหรับชาวเรือบริเวณอ่าวไทยและทะเลอันดามันควรเดินเรือด้วยความระมัดระวังและหลีกเลี่ยงการเดินเรือในบริเวณที่มีฝนฟ้าคะนองไว้ด้วย และเรือเล็กบริเวณอ่าวไทยตอนล่างควรงดออกจากฝั่งสภาวะอากาศที่มีผลต่อการสะสมฝุ่นละอองในระยะนี้: การสะสมของฝุ่นละออง/หมอกควันบริเวณประเทศไทยตอนบน อยู่ในเกณฑ์ปานกลางถึงค่อนข้างมาก โดยมีแนวโน้มลดลง เนื่องจากลมที่พัดปกคลุมมีกำลังแรงขึ้น

- ปริมาณน้ำฝนสูงสุดวัดได้ที่สถานีบ้านห้วยแก้ว อำเภอศรี จังหวัดชุมพร 11.0 มม. (ที่มา : สถาบันสารสนเทศทรัพยากรน้ำ (องค์การมหาชน))

#### • ปริมาณน้ำฝนและเกณฑ์การแจ้งเตือนจากสถานีตรวจติดตามการเคลื่อนตัวของมวลดิน ของกรมทรัพยากรธรณี จำนวน 25 สถานี

- ปริมาณน้ำฝนสูงสุดวัดได้ที่สถานีบ้านบางชีเหล้า ตำบลกะรน อำเภอเมือง จังหวัดภูเก็ต 0.8 มม./ปริมาณน้ำฝนอยู่ในเกณฑ์ปกติ

• พื้นที่คาดการณ์ปริมาณน้ำฝนที่อาจก่อให้เกิดแผ่นดินถล่มล่วงหน้า 3 วัน จากแบบจำลองพื้นที่อ่อนไหวต่อแผ่นดินถล่มแบบพลวัต (AP Model) สำหรับศูนย์ปฏิบัติการธรณีพิบัติภัย

- ไม่มีพื้นที่คาดการณ์

หมายเหตุ AP Model เป็นการวิเคราะห์ข้อมูลเชิงสถิติของปริมาณน้ำฝนสะสมและเหตุการณ์แผ่นดินถล่มในอดีตนำมาสร้างเกณฑ์น้ำฝนสะสมวิกฤตสำหรับเฝ้าระวังและแจ้งเตือนภัยแผ่นดินถล่ม ข้อมูลการคาดการณ์ปริมาณน้ำฝนล่วงหน้า 72 ชั่วโมง โดยสถาบันสารสนเทศทรัพยากรน้ำ (องค์การมหาชน) ได้นำมาวิเคราะห์ด้วยแบบจำลอง AP Model เพื่อคาดการณ์พื้นที่ที่จะติดตาม/เฝ้าระวังธรณีพิบัติภัยแผ่นดินถล่มล่วงหน้า

• ปริมาณน้ำฝนที่วัดได้จากเครือข่ายเฝ้าระวังแจ้งเตือนธรณีพิบัติภัยในรอบ 24 ชั่วโมง (8 ก.พ. 68 เวลา 07.00 น. – 9 ก.พ. 68 เวลา 07.00 น.)

ภาค	จังหวัด / อำเภอ / ตำบล / หมู่บ้าน				ข้อมูลปริมาณน้ำฝน (รอบ 24 ชม.)	เครือข่ายฯ ทธ. (ผู้รายงาน)
เหนือ	เชียงใหม่	หางดง	บ้านปาง	ปางใต้	ท้องฟ้าโปร่ง อากาศเย็น	นายวรวิทย์ อินก้อน
	น่าน	บ่อเกลือ	บ่อเกลือเหนือ	บ่อหลวง	ท้องฟ้าโปร่ง อากาศเย็น	นายไสว อักชะระ
	พะเยา	เชียงคำ	ร่มเย็น	สบสา	ท้องฟ้าโปร่ง อากาศเย็น	นายสุวรรณ์ นิลคง
	ลำปาง	เมืองปาน	บ้านขอ	ทุ่งสำน	ท้องฟ้าโปร่ง อากาศเย็น	นายวรรณ ตาอิน
	แพร่	ลอง	หัวทุ่ง	นาอุ่นนอง	ท้องฟ้าโปร่ง อากาศเย็น	นายเกษม ฝั้นแบน
	นครสวรรค์	แม่เปิน	แม่เปิน	สวนป่า	ท้องฟ้าโปร่ง อากาศเย็น	นายอภิรักษ์ ฆานตา
ใต้	ชุมพร	สวี	วิสัยใต้	หาดพริก	วัดปริมาณน้ำฝนได้ 17 มม.	นายทวัฒน์ แต่งอ่อน
	ระนอง	กระบุรี	ลำเลียง	ห้วยไทรงาม	วัดปริมาณน้ำฝนได้ 5 มม.	นายบุญมี เวียงอินทร์
	นครศรีธรรมราช	สิชล	ฉลุง	ท่าควาย	ท้องฟ้าโปร่ง ไม่มีฝนตก	นายวินัย พุดดี
	นครศรีธรรมราช	สิชล	เขาน้อย	ยอดน้ำ	ท้องฟ้าโปร่ง ไม่มีฝนตก	นายสุเทพ โมอ่อน
	สุราษฎร์ธานี	คีรีรัฐนิคม	น้ำหัก	ปากพาย	ท้องฟ้าโปร่ง ไม่มีฝนตก	นายชนกพงศ์ ภูห้วยล่า
	ตรัง	ห้วยยอด	ปากแจ่ม	คลองคู้	ท้องฟ้าโปร่ง ไม่มีฝนตก	นายสมนึก ชัญเสน
	พังงา	กะปง	เหล	ช้างเชือ	ท้องฟ้าโปร่ง ไม่มีฝนตก	นายจรีต แสงทอง
	สงขลา	สะบ้าย้อย	เขาแดง	ทุ่งไพล	ท้องฟ้าโปร่ง ไม่มีฝนตก	นายลินิตร์ ณ เขาแดง
สตูล	มะนัง	ปาล์มพัฒนา	ฝั่งปาล์ม 2	ท้องฟ้าโปร่ง ไม่มีฝนตก	นายทศพร โคกเขา	
ตะวันออก	ระยอง	เขาชะเมา	ห้วยทับมอญ	เขาพัง	ท้องฟ้าโปร่ง อากาศเย็น	นายธวัช ความคุ้นเคย
	จันทบุรี	เขาคิชฌกูฏ	พลวง	คลองกระทิง	ท้องฟ้าโปร่ง อากาศเย็น	นายชวลิต พลอยรัตน์
	จันทบุรี	ขลุง	ช้าง	ช้างบน	ท้องฟ้าโปร่ง อากาศเย็น	นายสงัด เมธวัน
	ชลบุรี	ศรีราชา	หนองขาม	โค้งดารา	ท้องฟ้าโปร่ง อากาศเย็น	นางวรรณิ บุตรดี
	ฉะเชิงเทรา	ท่าตะเกียบ	คลองตะเกรา	กระบกคู่	ท้องฟ้าโปร่ง อากาศเย็น	นายฉลวย ทองภาพ
	ปราจีนบุรี	ประจันตคาม	โพธิ์งาม	คลองพินปลา	ท้องฟ้าโปร่ง อากาศเย็น	นายคำมี มั่งสุสัย
	สระแก้ว	ตาพระยา	ทัพราช	ทดวงษ์สมบูรณ์	ท้องฟ้าโปร่ง อากาศเย็น	นายบุญมี ศรีถาวร
กลาง	เพชรบุรี	แก่งกระจาน	ป่าเต็ง	ห้วยสัตว์ใหญ่	ท้องฟ้าโปร่ง ไม่มีฝนตก	นางราตรี เมฆหมอก
	ประจวบคีรีขันธ์	ทับสะแก	เขาล้าน	สวนส้ม	ท้องฟ้าโปร่ง ไม่มีฝนตก	นายประสาน ทาทอง
	ประจวบคีรีขันธ์	เมือง	อ่าวน้อย	วังไทรตึง	ท้องฟ้าโปร่ง ไม่มีฝนตก	นายบุญล้อม พ่วงธานี
	สระบุรี	มวกเหล็ก	มิตรภาพ	คันทะเคียน	ท้องฟ้าโปร่ง ไม่มีฝนตก	นายมงคล เสมียนรัมย์
	นครนายก	เมือง	สาริกา	สวนหงษ์	ท้องฟ้าโปร่ง ไม่มีฝนตก	นางสำลี วีระเสถียร
	กาญจนบุรี	ไทรโยค	วังกระแจะ	พู่หว่า	ท้องฟ้าโปร่ง ไม่มีฝนตก	นายสมชาย ลิมา
ตะวันออก เฉียงเหนือ	เลย	ด่านซ้าย	ด่านซ้าย	นาเวียง	ท้องฟ้าโปร่ง อากาศเย็น	นายบุญชวน พรหมศรี
	อุดรธานี	นาูง	บ้านก้อง	นาคำ	ท้องฟ้าโปร่ง อากาศเย็น	นายแสง แสงตรีสุข
	หนองบัวลำภู	สุวรรณคูหา	บุญทัน	แสงอรุณ	ท้องฟ้าโปร่ง อากาศเย็น	นางวงศ์เดือน เกาถาวงค์
	ศรีสะเกษ	ภูสิงห์	ดงรัก	คูสีแจ	ท้องฟ้าโปร่ง อากาศเย็น	นายอ่ำ ธนู
	ขอนแก่น	ภูผาม่าน	วังสวาบ	หนองแห้ว	ท้องฟ้าโปร่ง อากาศเย็น	นายเมืองสิงห์ มงคล

หมายเหตุ : ศูนย์ปฏิบัติการธรณีพิบัติภัย ได้ประสานงานเครือข่ายเฝ้าระวังแจ้งเตือนธรณีพิบัติภัย จำนวน 33 คน เพื่อรวบรวมข้อมูลในพื้นที่ เพื่อจัดทำรายงานสถานการณ์ธรณีพิบัติภัยประจำวัน วันอาทิตย์ที่ 9 กุมภาพันธ์ พ.ศ. 2568