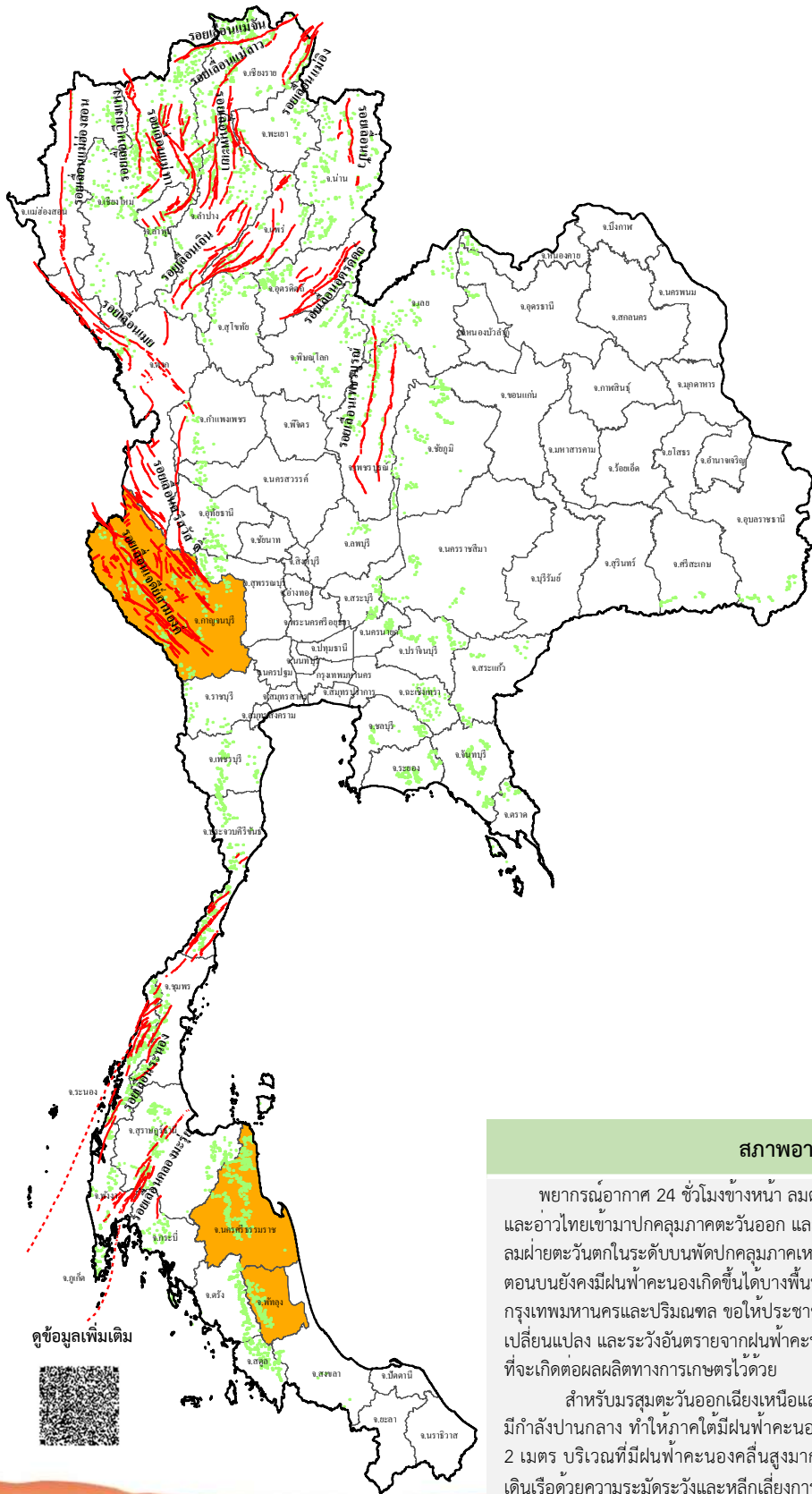




รายงานสถานการณ์ธรณีพิบัติภัยประจำวัน

วันเสาร์ที่ 22 กุมภาพันธ์ 2568 เวลา 09.00 น.



ประเภทของภัยที่เกิด

คำอธิบายสัญลักษณ์

- พื้นที่เฝ้าระวังแผ่นดินถล่มและน้ำป่าไหลหลากของกรมทรัพยากรธรณี
- พื้นที่ติดตามสถานการณ์ธรณีพิบัติภัยแผ่นดินถล่มและน้ำป่าไหลหลากของกรมทรัพยากรธรณี (3)
- แผ่นดินถล่ม
- จุดเหนือศูนย์เกิดแผ่นดินไหว
- สีนามิ
- หลุมยุบ / ดิ่งทรุดตัว
- ปริมาณน้ำฝนในพื้นที่เสี่ยงภัยมากกว่า 100 มม. ขึ้นไป
- อาสาสมัครเครือข่ายวัดปริมาณน้ำฝนของกรมทรัพยากรธรณี
- รอยเลื่อนมีพลัง
- รอยเลื่อนมีพลังโดยประมาณ

พื้นที่ติดตามสถานการณ์ธรณีพิบัติภัยแผ่นดินถล่มและน้ำป่าไหลหลากของกรมทรัพยากรธรณี

- เหนือ** > ไม่มี
- กลาง** > กาญจนบุรี
- ตะวันออก** > ไม่มี
- เฉียงเหนือ** > ไม่มี
- ตะวันออก** > ไม่มี
- ใต้** > นครศรีธรรมราช พัทลุง

สภาพอากาศ (กรมอุตุนิยมวิทยา)

พยากรณ์อากาศ 24 ชั่วโมงข้างหน้า ลมตะวันออกและลมตะวันออกเฉียงใต้พัดนำความชื้นจากทะเลจีนใต้และอ่าวไทยเข้ามาปกคลุมภาคตะวันออก และภาคกลาง รวมทั้งกรุงเทพมหานครและปริมณฑล ประกอบกับมีลมฝ่ายตะวันตกในระดับบนพัดปกคลุมภาคเหนือและด้านตะวันตกของภาคกลาง ลักษณะเช่นนี้ทำให้ประเทศไทยตอนบนยังคงมีฝนฟ้าคะนองเกิดขึ้นได้บางพื้นที่ โดยมีอากาศร้อนตอนกลางวันในภาคเหนือ ภาคกลาง รวมทั้งกรุงเทพมหานครและปริมณฑล ขอให้ประชาชนในบริเวณดังกล่าวดูแลสุขภาพเนื่องจากสภาพอากาศที่เปลี่ยนแปลง และระวังอันตรายจากฝนฟ้าคะนอง ส่วนเกษตรกรควรเตรียมการป้องกันและระวังความเสียหายที่จะเกิดต่อผลผลิตทางการเกษตรไว้ด้วย

สำหรับมรสุมตะวันออกเฉียงเหนือและลมตะวันออกที่พัดปกคลุมอ่าวไทย ภาคใต้ และทะเลอันดามันมีกำลังปานกลาง ทำให้ภาคใต้มีฝนฟ้าคะนองบางแห่ง ส่วนบริเวณอ่าวไทยตอนล่างทะเลมีคลื่นสูงประมาณ 2 เมตร บริเวณที่มีฝนฟ้าคะนองคลื่นสูงมากกว่า 2 เมตร ขอให้ชาวเรือบริเวณอ่าวไทยและทะเลอันดามันเดินเรือด้วยความระมัดระวังและหลีกเลี่ยงการเดินเรือในบริเวณที่มีฝนฟ้าคะนองไว้ด้วย

ดูข้อมูลเพิ่มเติม





รายงานสถานการณ์ธรณีพิบัติภัยประจำวัน
วันเสาร์ที่ 22 กุมภาพันธ์ พ.ศ. 2568 เวลา 09.00 น.



1. ข่าวประชาสัมพันธ์กรมทรัพยากรธรณี แจ้งเฝ้าระวังแผ่นดินถล่ม

- ไม่มี

2. ธรณีพิบัติภัยภายในประเทศ รอบ 24 ชั่วโมง

2.1 แผ่นดินถล่ม น้ำป่าไหลหลาก ดินไหล หินร่วง รอยแยก และหลุมยุบ

- ไม่มี

2.2 แผ่นดินไหว

- ไม่มี

3. ธรณีพิบัติภัยทั่วโลก รอบ 24 ชั่วโมง ที่มีผลกระทบรุนแรง (แผ่นดินถล่ม ภูเขาไฟระเบิด แผ่นดินไหว สึนามิ หลุมยุบและอื่นๆ)

- ไม่มี

4. แนวทางการบริหาร

กรณีสถานการณ์ปกติ

- กรมทรัพยากรธรณี ร่วมกับหน่วยงานต่างๆ ที่เกี่ยวข้องดำเนินการติดตามสถานการณ์อย่างต่อเนื่องสม่ำเสมอ เพื่อให้พร้อมสำหรับการแลกเปลี่ยนและสนับสนุนข้อมูลด้านการบริหารจัดการพิบัติภัยของแต่ละหน่วยงาน และเป็นการช่วยบรรเทาและลดผลกระทบจากพิบัติภัยที่อาจเกิดขึ้นต่อชีวิตและทรัพย์สินของประชาชนอีกทางหนึ่ง
- หน่วยงานที่เกี่ยวข้องเตรียมความพร้อมเพื่อรับมือกับสถานการณ์ที่อาจเกิดขึ้นได้อย่างทัน่วงที
- แจ้งข้อมูล/ข่าวสาร/รายงาน อย่างสม่ำเสมอ

5. พื้นที่ติดตามและเฝ้าระวังสถานการณ์ธรณีพิบัติภัยแผ่นดินถล่มและน้ำป่าไหลหลากของกรมทรัพยากรธรณี

- เนื่องจากในพื้นที่เสี่ยงภัยแผ่นดินถล่มมีฝนตกหนักต่อเนื่อง ประกอบกับมีพื้นที่คาดการณ์ปริมาณน้ำฝนที่อาจก่อให้เกิดแผ่นดินถล่มล่วงหน้า โดยเฉพาะในบริเวณภาคกลาง จังหวัดกาญจนบุรี ภาคใต้ จังหวัดนครศรีธรรมราช และพัทลุง ศูนย์ปฏิบัติการธรณีพิบัติภัย จึงได้ทำการเฝ้าระวังและติดตามสถานการณ์ธรณีพิบัติภัยแผ่นดินถล่มและน้ำป่าไหลหลากเป็นพิเศษและจะทำการแจ้งอาสาสมัครเครือข่ายในพื้นที่เสี่ยงภัยต่อไป

ข้อมูลสนับสนุนที่ใช้ในการวิเคราะห์ ติดตามและเฝ้าระวังธรณีพิบัติภัยแผ่นดินถล่ม ศูนย์ปฏิบัติการธรณีพิบัติภัย มีดังนี้

• สภาพอากาศ (กรมอุตุนิยมวิทยา)

- พยากรณ์อากาศ 24 ชั่วโมงข้างหน้า ลมตะวันออกเฉียงและลมตะวันออกเฉียงใต้พัดนำความชื้นจากทะเลจีนใต้และอ่าวไทยเข้ามาปกคลุมภาคตะวันออกเฉียงเหนือและภาคกลาง รวมทั้งกรุงเทพมหานครและปริมณฑล ประกอบกับมีลมฝายตะวันตกในระดับบนปกคลุมภาคเหนือและด้านตะวันตกของภาคกลาง ลักษณะเช่นนี้ทำให้ประเทศไทยตอนบนยังคงมีฝนฟ้าคะนองเกิดขึ้นได้บางพื้นที่ โดยมีอากาศร้อนตอนกลางวันในภาคเหนือ ภาคกลาง รวมทั้งกรุงเทพมหานครและปริมณฑล ขอให้ประชาชนในบริเวณดังกล่าวดูแลสุขภาพเนื่องจากสภาพอากาศที่เปลี่ยนแปลง และระวังอันตรายจากฝนฟ้าคะนอง

สำหรับมรสุมตะวันออกเฉียงเหนือและลมตะวันออกเฉียงที่ปกคลุมอ่าวไทย ภาคใต้ และทะเลอันดามันมีกำลังปานกลาง ทำให้ภาคใต้มีฝนฟ้าคะนองบางแห่ง ส่วนบริเวณอ่าวไทยตอนล่างทะเลมีคลื่นสูงประมาณ 2 เมตร บริเวณที่มีฝนฟ้าคะนองคลื่นสูงมากกว่า 2 เมตร

อนึ่ง ในช่วงวันที่ 23-25 ก.พ. 68 บริเวณความกดอากาศสูงหรือมวลอากาศเย็นกำลังปานกลางถึงค่อนข้างแรงจากประเทศจีนจะแผ่ลงมาปกคลุมภาคตะวันออกเฉียงเหนือและทะเลจีนใต้ ส่งผลทำให้มีลมใต้และลมตะวันออกเฉียงใต้พัดนำความชื้นจากทะเลจีนใต้และอ่าวไทยเข้ามาปกคลุมประเทศไทยตอนบน ประกอบกับจะมีคลื่นกระแสลมฝ่ายตะวันตกจากประเทศเมียนมาเคลื่อนผ่านภาคเหนือ ภาคตะวันออกเฉียงเหนือตอนบน และประเทศลาวตอนบน ในขณะที่ประเทศไทยตอนบนมีอากาศร้อน ลักษณะเช่นนี้ทำให้ประเทศไทยตอนบนจะมีสภาพอากาศแปรปรวน โดยมีพายุฝนฟ้าคะนอง ฟ้าผ่า ลมกระโชกแรง มีลูกเห็บตกบางแห่งในบริเวณภาคเหนือและภาคตะวันออกเฉียงเหนือในระยะแรก หลังจากนั้นอุณหภูมิจะลดลง สำหรับภาคใต้จะมีฝนเพิ่มขึ้นและมีฝนตกหนักหลายพื้นที่ กับมีฝนตกหนักมากบางแห่ง ส่วนคลื่นลมบริเวณอ่าวไทยตอนล่างมีกำลังค่อนข้างแรง โดยมีคลื่นสูง 2-3 เมตร บริเวณที่มีฝนฟ้าคะนองคลื่นสูงมากกว่า 3 เมตร

สภาวะอากาศที่มีผลต่อการสะสมฝุ่นละอองในระยะนี้: การสะสมของฝุ่นละออง/หมอกควันบริเวณประเทศไทยตอนบนอยู่ในเกณฑ์ปานกลางถึงค่อนข้างมาก โดยมีแนวโน้มเพิ่มขึ้น เนื่องจากลมที่พัดปกคลุมบริเวณประเทศไทยตอนบนมีกำลังอ่อนลง และมีฝนลดลงในบางพื้นที่

- ปริมาณน้ำฝนสูงสุดในพื้นที่เสี่ยงภัยแผ่นดินถล่มวัดได้ที่สถานีบ้านทุ่งมะเขือยอ ตำบลบ้องตี้ อำเภอไทรโยค จังหวัดกาญจนบุรี 136.5 มม. (ที่มา : สถาบันสารสนเทศทรัพยากรน้ำ (องค์การมหาชน))

- ปริมาณน้ำฝนและเกณฑ์การแจ้งเตือนจากสถานีตรวจติดตามการเคลื่อนตัวของมวลดิน ของกรมทรัพยากรธรณี จำนวน 25 สถานี
 - ปริมาณน้ำฝนสูงสุดวัดได้ที่สถานีบ้านหน้าหม้อ ตำบลกระปี่น้อย อำเภอเมือง จังหวัดกระบี่ 1.8 มม./ปริมาณน้ำฝนอยู่ในเกณฑ์ปกติ
- พื้นที่คาดการณ์ปริมาณน้ำฝนที่อาจก่อให้เกิดแผ่นดินถล่มล่วงหน้า 3 วัน จากแบบจำลองพื้นที่อ่อนไหวต่อแผ่นดินถล่มแบบพลวัต (AP Model) สำหรับศูนย์ปฏิบัติการธรณีพิบัติภัย

- จังหวัดนครศรีธรรมราช และพัทลุง / เผ่าระวังในระยะ 1-3 วันนี้

หมายเหตุ AP Model เป็นการวิเคราะห์ข้อมูลเชิงสถิติของปริมาณน้ำฝนสะสมและเหตุการณ์แผ่นดินถล่มในอดีตนำมาสร้างเกณฑ์น้ำฝนสะสมวิกฤตสำหรับเผ่าระวังและแจ้งเตือนภัยแผ่นดินถล่ม ข้อมูลการคาดการณ์ปริมาณน้ำฝนล่วงหน้า 72 ชั่วโมง โดยสถาบันสารสนเทศทรัพยากรน้ำ (องค์การมหาชน) ได้นำมาวิเคราะห์ด้วยแบบจำลอง AP Model เพื่อคาดการณ์พื้นที่ที่จะติดตาม/เผ่าระวังธรณีพิบัติภัยแผ่นดินถล่มล่วงหน้า

- ปริมาณน้ำฝนที่วัดได้จากเครือข่ายเผ่าระวังแจ้งเตือนธรณีพิบัติภัยในรอบ 24 ชั่วโมง (21ก.พ. 68 เวลา 07.00 น. – 22 ก.พ. 68 เวลา 07.00 น.)

| ภาค | จังหวัด / อำเภอ / ตำบล / หมู่บ้าน | | | | ข้อมูลปริมาณน้ำฝน (รอบ 24 ชม.) | เครือข่ายฯ ทธ. (ผู้รายงาน) |
|----------|-----------------------------------|-----------------|----------------|------------------------|-----------------------------------|-------------------------------|
| เหนือ | ลำปาง | แจ้ห่ม | แม่สุก | เลาสู | วัดปริมาณน้ำฝนได้ 8 มม. | นายแก้วมา พุดงาม |
| | อุตรดิตถ์ | ท่าปลา | น้ำหมั้น | น้ำต๊ะ | วัดปริมาณน้ำฝนได้ 5 มม. | นายไพโรสสิทธิ์ แสนหลวง |
| | อุทัยธานี | บ้านไร่ | บ้านไร่ | หัวนา | วัดปริมาณน้ำฝนได้ 2 มม. | นายอุดมศักดิ์ ทองสุข |
| | นครสวรรค์ | แม่วงก์ | แม่เลย์ | แม่คลองคต | ท้องฟ้าครึ้ม อากาศเย็น | นายชูชีพ แก้วอ้าย |
| | อุตรดิตถ์ | น้ำปาด | น้ำไคร้ | น้ำไคร้ | ท้องฟ้ามีเมฆมาก อากาศเย็น | นายคมเนศ มีมา |
| | แพร่ | ลอง | หัวทุ่ง | นาอูน่อง | ท้องฟ้ามีเมฆมาก อากาศเย็น | นายเกษม ฝันแบน |
| | ลำพูน | แม่ทา | ทากาศ | ดอยแช่ | ท้องฟ้าโปร่ง อากาศเย็น | นายสุทัศน์ นันตากาศ |
| | แม่ฮ่องสอน | เมือง | หมอกจำแป่ | หมอกจำแป่ | ท้องฟ้าโปร่ง อากาศเย็น | นางบุญยงค์ มั่นคง |
| | เชียงใหม่ | หางดง | บ้านปาง | ปางใต้ | ท้องฟ้าโปร่ง อากาศเย็น | นายวรวิทย์ อินก้อน |
| | พะเยา | เชียงคาน | แม่ลาว | แฮะ | ท้องฟ้าโปร่ง อากาศเย็น | นายเอกสิทธิ์ มีสุข |
| น่าน | สองแคว | นาไร่หลวง | ทางทุ่ง | ท้องฟ้าโปร่ง อากาศเย็น | นายมนัส ทองสุข | |
| ใต้ | พังงา | กะปง | เหล | ช้างเขือ | วัดปริมาณน้ำฝนได้ 16 มม. | นายจรีต แสงทอง |
| | ระนอง | กระบุรี | จ.ป.ร | นิคมฝั่ง 1 | วัดปริมาณน้ำฝนได้ 5 มม. | นายจำลอง พวงสุวรรณ |
| | นครศรีธรรมราช | ลานสกา | ท่าดี | ศาลาสังกะสี | ท้องฟ้าครึ้ม ฝนตกปรอยๆ | นางอุทุมพร เขียววิทย์ |
| | นครศรีธรรมราช | สิชล | เขาน้อย | ยอดน้ำ | ท้องฟ้าครึ้ม ไม่มีฝนตก | นายสุเทพ โมอ่อน |
| | พัทลุง | ศรีบรรพต | เขาปู่ | บ้านควนลม | ท้องฟ้าครึ้ม ไม่มีฝนตก | นายสุรพงศ์ เกลาฉิด |
| | ระนอง | กระบุรี | ลำเลียง | ห้วยไทรงาม | ท้องฟ้ามีเมฆมาก ไม่มีฝนตก | นายบุญมี เวียงอินทร์ |
| | สุราษฎร์ธานี | คีรีรัฐนิคม | น้ำหัก | ปากพาย | ท้องฟ้าโปร่ง ไม่มีฝนตก | นายชนกพงศ์ ภูห้วยลำ |
| | ตรัง | ห้วยยอด | ปากแจ่ม | ปากแจ่ม | ท้องฟ้าโปร่ง ไม่มีฝนตก | นายทัศนะ คงแก้ว |
| | กระบี่ | เมืองกระบี่ | กระบี่น้อย | สองแพรก | ท้องฟ้าโปร่ง ไม่มีฝนตก | นายประเสริฐ สงพราน |
| | สตูล | มะนัง | ปาล์มพัฒนา | มะนัง | ท้องฟ้าโปร่ง ไม่มีฝนตก | นายศุภโชค หมุนมิตร |
| | ภูเก็ต | กระทุ้ง | กระทุ้ง | ชุมชนบ้านเหนือ | ท้องฟ้าโปร่ง ไม่มีฝนตก | นายธนาภรณ์ อักษรพิมพ์ |
| | สงขลา | รัตภูมิ | เขาพระ | คลองหิน | ท้องฟ้าโปร่ง ไม่มีฝนตก | นายดอโรหมาน หมาดหวัง |
| | ชุมพร | ละแม | ทุ่งควัฒ์ | บ้านเนินสันติ | ท้องฟ้าโปร่ง ไม่มีฝนตก | นายจรัญ จันทร์แก้ว |
| ตะวันออก | ระยอง | เขาชะเมา | ห้วยทับมอญ | คลองหิน | ท้องฟ้าครึ้ม เมื่อวานมีฝนตก | นางรำพึง ลิขานานท์ |
| | สระแก้ว | วังน้ำเย็น | ทุ่งมหาเจริญ | คลองจระเข้ | ท้องฟ้าครึ้ม ไม่มีฝนตก | นางวิไล ชัยชาติ |
| | ฉะเชิงเทรา | สนามชัยเขต | ท่ากระดาน | นายาว | ท้องฟ้าโปร่ง ไม่มีฝนตก | นายเสถียร พวงไธสง |
| | ปราจีนบุรี | เมืองปราจีนบุรี | ดงขี้เหล็ก | ห้วยเกษียรใหญ่ | ท้องฟ้าโปร่ง ไม่มีฝนตก | นายสมชาย คำประเสริฐ |
| | ปราจีนบุรี | นาดี | บุพราหมณ์ | วังใหม่ | ท้องฟ้าโปร่ง ไม่มีฝนตก | นายมนต์ชัย ประชุมชน |
| กลาง | สุพรรณบุรี | ด่านช้าง | องค์พระ | ทุ่งมะกอก | ท้องฟ้าโปร่ง เมื่อคืนมีฝนตกปรอยๆ | นางสาวนภาพร อุทุมพร |
| | กาญจนบุรี | ไทรโยค | บ้องตี้ | บ้องตี้บน | ท้องฟ้าโปร่ง เมื่อวานมีฝนตก | นายพนพล มงคล |
| | กาญจนบุรี | หนองปรือ | สมเด็จพระเจริญ | ห้วยองคต | ท้องฟ้าโปร่ง เมื่อวานมีฝนตก | นายธนา รอดงาม |
| | ราชบุรี | สวนผึ้ง | ตะนาวศรี | ห้วยน้ำหนัก | ท้องฟ้าโปร่ง เมื่อวานมีฝนตก | นายพินโย จำปาทอง |
| | ลพบุรี | สระโบสถ์ | นิคมชัย | วังแฉม | ท้องฟ้าโปร่ง ไม่มีฝนตก | นายจรัส เจริญวัย |
| | เพชรบุรี | แก่งกระจาน | ป่าเต็ง | ป่าเต็งใต้ | ท้องฟ้าโปร่ง ไม่มีฝนตก | นายสุจิต ใจนง |

• ปริมาณน้ำฝนที่วัดได้จากเครือข่ายเฝ้าระวังแจ้งเตือนธรณีพิบัติภัยในรอบ 24 ชั่วโมง (21 ก.พ. 68 เวลา 07.00 น. – 22 ก.พ. 68 เวลา 07.00 น.)

| ภาค | จังหวัด / อำเภอ / ตำบล / หมู่บ้าน | | | | ข้อมูลปริมาณน้ำฝน (รอบ 24 ชม.) | เครือข่ายฯ ทธ. (ผู้รายงาน) |
|--------------------|-----------------------------------|-------------|------------|-------------|-----------------------------------|-------------------------------|
| ตะวันออกเฉียงเหนือ | หนองบัวลำภู | สุวรรณคูหา | บ้านโคก | โนนปอแดง | ท้องฟ้าครึ้ม ไม่มีฝนตก | นางมาย กิ่งพา |
| | อุดรธานี | นาขุ่น | โนนทอง | โสมสวรรค์ | ท้องฟ้าครึ้ม ไม่มีฝนตก | นายถาวร ประจัญกล้า |
| | นครราชสีมา | วังน้ำเขียว | อุดมทรัพย์ | วังน้ำเขียว | ท้องฟ้าครึ้ม อากาศเย็น | นายพนม ญาติพมล |
| | เลย | ภูกระดึง | ศรีฐาน | น้ำพอง | ท้องฟ้าโปร่ง อากาศเย็น | นายเหลาทอง กันโส |
| | ชัยภูมิ | เทพสถิต | นาช่างกลัก | โคกอนุ | ท้องฟ้าโปร่ง ไม่มีฝนตก | นายสงวน อุดมนอก |
| | ศรีสะเกษ | ภูสิงห์ | ดงรัก | นาตราว | ท้องฟ้าโปร่ง อากาศเย็น | นางเบญจมาศ ธรรมพร |

หมายเหตุ : ศูนย์ปฏิบัติการธรณีพิบัติภัย ได้ประสานงานเครือข่ายเฝ้าระวังแจ้งเตือนธรณีพิบัติภัย จำนวน 41 คน เพื่อรวบรวมข้อมูลในพื้นที่เพื่อจัดทำรายงานสถานการณ์ธรณีพิบัติภัยประจำวัน วันเสาร์ที่ 22 กุมภาพันธ์ พ.ศ. 2568

ศูนย์ปฏิบัติการธรณีพิบัติภัย กองธรณีวิทยาสิ่งแวดล้อม
กรมทรัพยากรธรณี กระทรวงทรัพยากรธรรมชาติและสิ่งแวดล้อม
โทร 02 621 9703-5 โทรสาร 02 621 9700
www.dmr.go.th