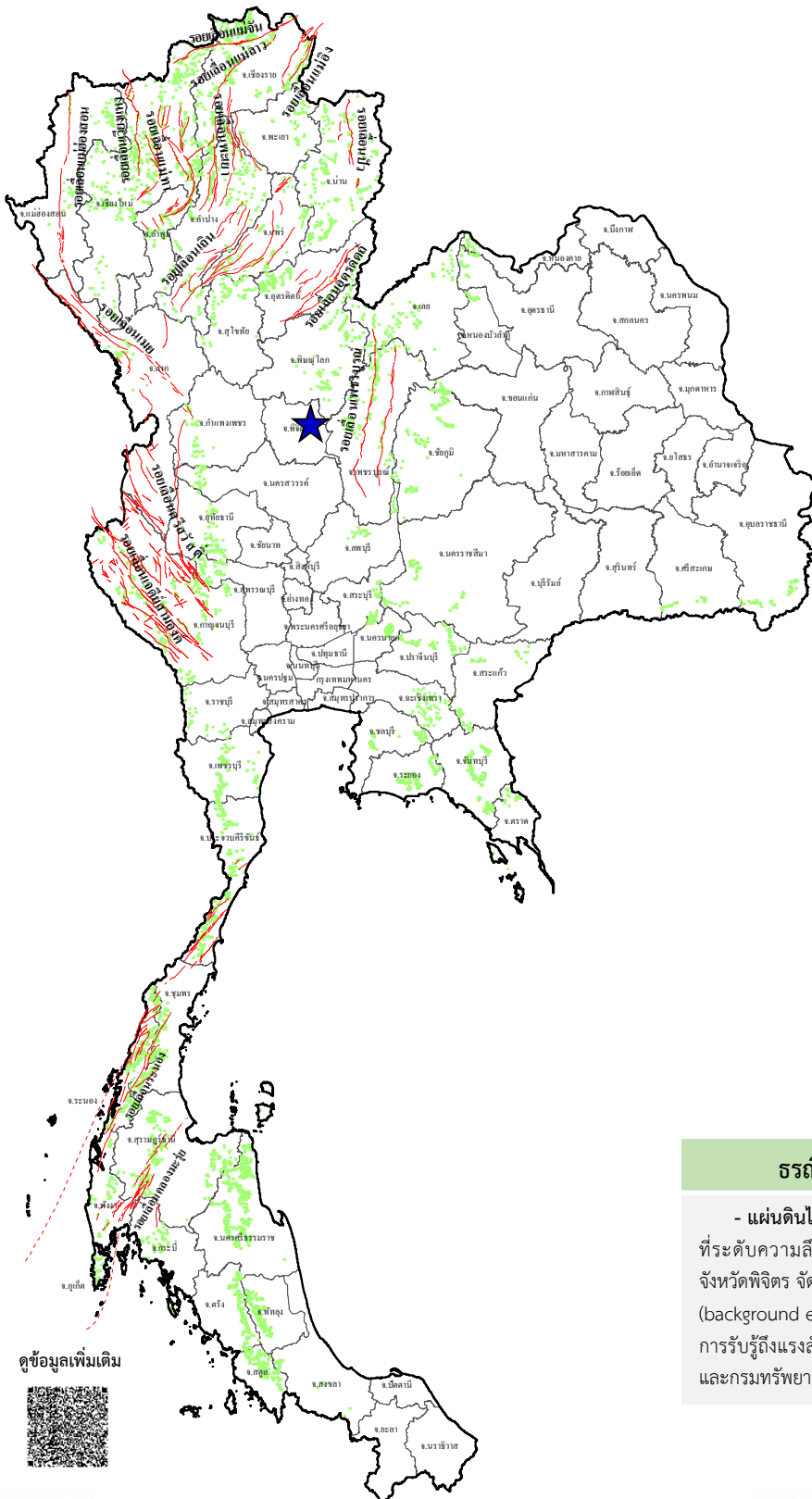




รายงานสถานการณ์ธรณีพิบัติภัยประจำวัน

วันศุกร์ที่ 28 กุมภาพันธ์ 2568 เวลา 09.00 น.



ประเภทของภัยที่เกิด

คำอธิบายสัญลักษณ์

- พื้นที่เฝ้าระวังแผ่นดินถล่มและน้ำป่าไหลหลากของกรมทรัพยากรธรณี
- พื้นที่ติดตามสถานการณ์ธรณีพิบัติภัยแผ่นดินถล่มและน้ำป่าไหลหลากของกรมทรัพยากรธรณี
- แผ่นดินถล่ม
- จุดเหนือศูนย์เกิดแผ่นดินไหว (1)
- สีนามิ
- หลุมยุบ / ตลิ่งทรุดตัว
- ปริมาณน้ำฝนในพื้นที่เสี่ยงภัยมากกว่า 100 มม. ขึ้นไป
- อาสาสมัครเครือข่ายวัดปริมาณน้ำฝนของกรมทรัพยากรธรณี
- รอยเลื่อนมีพลัง
- รอยเลื่อนมีพลังโดยประมาณ

พื้นที่ติดตามสถานการณ์ธรณีพิบัติภัยแผ่นดินถล่มและน้ำป่าไหลหลากของกรมทรัพยากรธรณี

- เหนือ ➤ ไม่มี
- กลาง ➤ ไม่มี
- ตะวันออก ➤ ไม่มี
- เฉียงเหนือ ➤ ไม่มี
- ตะวันออก ➤ ไม่มี
- ใต้ ➤ ไม่มี

ธรณีพิบัติภัยภายในประเทศ รอบ 24 ชั่วโมง

- แผ่นดินไหว : จังหวัดพิจิตร เวลา 02.13 น. เกิดแผ่นดินไหวขนาด 2.5 ที่ระดับความลึก 1 กิโลเมตร บริเวณตำบลหนองพระ อำเภอวังทรายพูน จังหวัดพิจิตร จัดเป็นแผ่นดินไหวขนาดเล็กมาก (Micro) สาเหตุการเกิดไม่แน่ชัด (background earthquake) เบื้องต้นไม่มีรายงานความเสียหายและไม่มีรายงานการรับรู้ถึงแรงสั่นสะเทือน (ที่มา : กองเฝ้าระวังแผ่นดินไหว กรมอุตุนิยมวิทยา และกรมทรัพยากรธรณี)

ดูข้อมูลเพิ่มเติม





รายงานสถานการณ์ธรณีพิบัติภัยประจำวัน
วันศุกร์ที่ 28 กุมภาพันธ์ พ.ศ. 2568 เวลา 09.00 น.



1. ข่าวประชาสัมพันธ์กรมทรัพยากรธรณี แจ้งเฝ้าระวังแผ่นดินถล่ม
- ไม่มี

2. ธรณีพิบัติภัยภายในประเทศ รอบ 24 ชั่วโมง

2.1 แผ่นดินถล่ม น้ำป่าไหลหลาก ดินโคลน หินร่วง รอยแยก และหลุมยุบ

- ไม่มี

2.2 แผ่นดินไหว

- แผ่นดินไหว : จังหวัดพิจิตร เวลา 02.13 น. เกิดแผ่นดินไหวขนาด 2.5 ที่ระดับความลึก 1 กิโลเมตร บริเวณตำบลหนองพระ อำเภอวังทรายพูน จังหวัดพิจิตร จัดเป็นแผ่นดินไหวขนาดเล็กมาก (Micro) สาเหตุการเกิดไม่แน่ชัด (background earthquake) เบื้องต้นไม่มีรายงานความเสียหาย และไม่มีรายงานการรับรู้ถึงแรงสั่นสะเทือน (ที่มา : กองเฝ้าระวังแผ่นดินไหว กรมอุตุนิยมวิทยา และกรมทรัพยากรธรณี)

3. ธรณีพิบัติภัยทั่วโลก รอบ 24 ชั่วโมง ที่มีผลกระทบรุนแรง (แผ่นดินถล่ม ภูเขาไฟระเบิด แผ่นดินไหว สึนามิ หลุมยุบและอื่นๆ)
- ไม่มี

4. แนวทางการบริหาร

กรณีเหตุการณ์แผ่นดินไหวในประเทศไทย

- ติดตาม และประเมินสถานการณ์ โดยเฉพาะบริเวณกลุ่มรอยเลื่อนมีพลังที่เกิดแผ่นดินไหวขนาดใหญ่ และกลุ่มรอยเลื่อนที่อยู่ใกล้เคียง เพื่อให้ทราบสถานการณ์แผ่นดินไหวที่เกิดขึ้นได้อย่างทันทั่วถึง
- หน่วยงานที่เกี่ยวข้องในพื้นที่ติดตามสถานการณ์อย่างใกล้ชิดและต่อเนื่อง ชี้แจงทำความเข้าใจกับทุกภาคส่วนอย่างทั่วถึง รวมถึงสร้างความมั่นใจและเตรียมความพร้อมในการรับมือให้กับประชาชนในพื้นที่หากเกิดกรณีแผ่นดินไหวตาม (After shock) พร้อมทั้งเตรียมพร้อมจัดส่งเจ้าหน้าที่และผู้เชี่ยวชาญด้านแผ่นดินไหวลงพื้นที่ เพื่อประเมินความรุนแรงของแผ่นดินไหว

5. พื้นที่ติดตามและเฝ้าระวังสถานการณ์ธรณีพิบัติภัยแผ่นดินถล่มและน้ำป่าไหลหลากของกรมทรัพยากรธรณี

- เนื่องจากในพื้นที่เสี่ยงภัยแผ่นดินถล่มมีปริมาณน้ำฝนไม่ถึงเกณฑ์การเฝ้าระวัง ประกอบกับไม่มีพื้นที่คาดการณ์ปริมาณน้ำฝนที่อาจก่อให้เกิดแผ่นดินถล่มล่วงหน้า จึงไม่มีพื้นที่ติดตามสถานการณ์ธรณีพิบัติภัยแผ่นดินถล่มและน้ำป่าไหลหลาก

ข้อมูลสนับสนุนที่ใช้ในการวิเคราะห์ ติดตามและเฝ้าระวังธรณีพิบัติภัยแผ่นดินถล่ม ศูนย์ปฏิบัติการธรณีพิบัติภัย มีดังนี้

• สภาพอากาศ (กรมอุตุนิยมวิทยา)

- พยากรณ์อากาศ 24 ชั่วโมงข้างหน้า ประเทศไทยตอนบนจะมีอุณหภูมิสูงขึ้น โดยมีอากาศร้อนในตอนกลางวัน ทั้งนี้เนื่องจากบริเวณความกดอากาศสูงหรือมวลอากาศเย็นกำลังอ่อนปกคลุมภาคตะวันออกเฉียงเหนือและทะเลจีนใต้ แต่ยังคงทำให้ภาคเหนือและภาคตะวันออกเฉียงเหนือมีอากาศเย็นกับมีหมอกบางในตอนเช้า ในขณะที่ลมตะวันออกเฉียงใต้พัดปกคลุมประเทศไทยตอนบนทำให้บริเวณดังกล่าวมีฝนฟ้าคะนองเกิดขึ้นได้บางแห่ง ขอให้ประชาชนบริเวณประเทศไทยตอนบนดูแลสุขภาพเนื่องจากสภาพอากาศที่เปลี่ยนแปลง

สำหรับลมตะวันออกเฉียงใต้พัดปกคลุมอ่าวไทย ภาคใต้ และทะเลอันดามันมีกำลังอ่อนลง ทำให้ภาคใต้มีฝนลดลง ส่วนคลื่นลมบริเวณอ่าวไทยตอนล่างมีกำลังปานกลาง โดยมีคลื่นสูง 1-2 เมตร บริเวณที่มีฝนฟ้าคะนองคลื่นสูงมากกว่า 2 เมตร ขอให้ชาวเรือบริเวณอ่าวไทยและทะเลอันดามันเดินเรือด้วยความระมัดระวัง และหลีกเลี่ยงการเดินเรือในบริเวณที่มีฝนฟ้าคะนองไว้ด้วย

สภาวะอากาศที่มีผลต่อการสะสมฝุ่นละอองในระยะนี้: การสะสมของฝุ่นละออง/หมอกควันบริเวณประเทศไทยตอนบนอยู่ในเกณฑ์น้อยถึงปานกลาง โดยมีแนวโน้มเพิ่มขึ้นเนื่องจากลมที่พัดปกคลุมบริเวณประเทศไทยตอนบนมีกำลังอ่อนลง

- ปริมาณน้ำฝนสูงสุดวัดได้ที่สถานีบ้านกอบแก้ววัดนาภิบาล อำเภอบ้านนาสาร จังหวัดสุราษฎร์ธานี 43.0 มม. (ที่มา : สถาบันสารสนเทศทรัพยากรน้ำ (องค์การมหาชน))

• ปริมาณน้ำฝนและเกณฑ์การแจ้งเตือนจากสถานีตรวจติดตามการเคลื่อนตัวของมวลดิน ของกรมทรัพยากรธรณี จำนวน 25 สถานี

- ปริมาณน้ำฝนสูงสุดวัดได้ที่สถานีบ้านห้วยไร่สามัคคี ตำบลแม่สลองใน อำเภอแม่ฟ้าหลวง จังหวัดเชียงราย 52.4 มม./ปริมาณน้ำฝนอยู่ในเกณฑ์ปกติ

• พื้นที่คาดการณ์ปริมาณน้ำฝนที่อาจก่อให้เกิดแผ่นดินถล่มล่วงหน้า 3 วัน จากแบบจำลองพื้นที่อ่อนไหวต่อแผ่นดินถล่มแบบพลวัต (AP Model) สำหรับศูนย์ปฏิบัติการธรณีพิบัติภัย

- ไม่มีพื้นที่คาดการณ์

หมายเหตุ AP Model เป็นการวิเคราะห์ข้อมูลเชิงสถิติของปริมาณน้ำฝนสะสมและเหตุการณ์แผ่นดินถล่มในอดีตนำมาสร้างเกณฑ์น้ำฝนสะสมวิกฤตสำหรับเฝ้าระวังและแจ้งเตือนภัยแผ่นดินถล่ม ข้อมูลการคาดการณ์ปริมาณน้ำฝนล่วงหน้า 72 ชั่วโมง โดยสถาบันสารสนเทศทรัพยากรน้ำ (องค์การมหาชน) ได้นำมาวิเคราะห์ด้วยแบบจำลอง AP Model เพื่อคาดการณ์พื้นที่ที่จะติดตามเฝ้าระวังธรณีพิบัติภัยแผ่นดินถล่มล่วงหน้า

• ปริมาณน้ำฝนที่วัดได้จากเครือข่ายเฝ้าระวังแจ้งเตือนธรณีพิบัติภัยในรอบ 24 ชั่วโมง (27 ก.พ. 68 เวลา 07.00 น. – 28 ก.พ. 68 เวลา 07.00 น.)

ภาค	จังหวัด / อำเภอ / ตำบล / หมู่บ้าน				ข้อมูลปริมาณน้ำฝน (รอบ 24 ชม.)	เครือข่ายฯ ทธ. (ผู้รายงาน)
เหนือ	แพร่	ลอง	หัวทุ่ง	นาอูน่อง	ท้องฟ้ามีเมฆมาก ไม่มีฝนตก	นายเกษม ฝันแบน
	เชียงใหม่	หางดง	บ้านปาง	ปงใต้	ท้องฟ้ามีเมฆมาก ไม่มีฝนตก	นายวรวิทย์ อินก้อน
	เชียงใหม่	อมก๋อย	นาเกียน	อูตุ้ม	ท้องฟ้าโปร่ง ไม่มีฝนตก	นายกฤษดา ปรีญชาภูวดล
	แพร่	เมือง	สวนเขื่อน	สวนเขื่อน	ท้องฟ้าโปร่ง ไม่มีฝนตก	นายวรรณรัตน์ สมใจ
	น่าน	บ่อเกลือ	ภูฟ้า	ห้วยลอย	ท้องฟ้าโปร่ง ไม่มีฝนตก	นายสุวิทย์ บุญอินทร์
	พะเยา	เมือง	บ้านต้า	ต้าพระแล	ท้องฟ้าโปร่ง ไม่มีฝนตก	นางเพ็ญจันทร์ ปวนคำ
	ลำปาง	วังเหนือ	วังแก้ว	ค่ายวัง	ท้องฟ้าโปร่ง ไม่มีฝนตก	นายอ้าย หมู่แก้ว
	ลำพูน	แม่ทา	ทากาศ	ดอยแช่	ท้องฟ้าโปร่ง ไม่มีฝนตก	นายสุทัศน์ นันตาทากาศ
ใต้	ระนอง	ละอุ่น	บางแก้ว	บางแก้วน้อย	วัดปริมาณน้ำฝนได้ 40 มม.	นายพันวิทย์ เพชรศิริ
	ชุมพร	สวี	วิสัยใต้	หาดพริก	วัดปริมาณน้ำฝนได้ 5 มม.	นายทวัฒน์ แดงอ่อน
	ระนอง	กระบุรี	ลำเลียง	ห้วยไทรงาม	วัดปริมาณน้ำฝนได้ 1 มม.	นายบุญมี เวียงอินทร์
	สุราษฎร์ธานี	กาญจนดิษฐ์	กรูด	ท่าเพื่อง	ท้องฟ้าครึ้ม มีฝนตกปรอยๆ	นายกิตติศักดิ์ แดงสุภา
	สุราษฎร์ธานี	คีรีรัฐนิคม	น้ำหัก	ปากพาย	ท้องฟ้าครึ้ม ไม่มีฝนตก	นายชนกพงศ์ ภูห้วยล้า
	นครศรีธรรมราช	ลิซล	เขาน้อย	ยอดน้ำ	ท้องฟ้าโปร่ง ไม่มีฝนตก	นายสุเทพ โมอ่อน
	ตรัง	ห้วยยอด	ปากแจ่ม	ปากแจ่ม	ท้องฟ้าโปร่ง ไม่มีฝนตก	นายทัศนัย คงแก้ว
	ระนอง	กระบุรี	จ.ป.ร.	นิคมฝั่ง1	ท้องฟ้าโปร่ง ไม่มีฝนตก	นายจำลอง พวงสุวรรณ
	ภูเก็ต	ถลาง	สำนักจัดการทรัพยากรป่าไม้ที่ 12 สาขากระบี่		ท้องฟ้าโปร่ง ไม่มีฝนตก	นายสายันต์ ด่วนเกตุ
	ชุมพร	ท่าแซะ	คูริง	วังมะปราง	ท้องฟ้าโปร่ง ไม่มีฝนตก	นายสมควร อินทะนา
พังงา	กะปง	เหล	ข้างเขื่อน	ท้องฟ้าโปร่ง ไม่มีฝนตก	นายจริต แสงทอง	
ตะวันออก	ปราจีนบุรี	นาดี	แก่งดินสอ	แก่งใหญ่	ท้องฟ้าโปร่ง ไม่มีฝนตก	นายวิรัตน์ ศรีลาสร้อย
	จันทบุรี	ขลุง	ตรอกนอง	ตรอกนองกลาง	ท้องฟ้าโปร่ง ไม่มีฝนตก	นายประสูติ จิตวิสุทธิศรี
	ฉะเชิงเทรา	ท่าตะเกียบ	คลองตะเกรา	กระบกคู่	ท้องฟ้าโปร่ง ไม่มีฝนตก	นายฉลวย ทองภาพ
	สระแก้ว	วังน้ำเย็น	ทุ่งมหาเจริญ	คลองจรเข้	ท้องฟ้าโปร่ง ไม่มีฝนตก	นางวิไล ชัยชาติ
	ระยอง	เขาชะเมา	ห้วยทับมอญ	คลองหิน	ท้องฟ้าโปร่ง ไม่มีฝนตก	นางรำพึง ลิขานานท์
กลาง	นครนายก	เมือง	สาริกา	น้ำตกสาริกา	ท้องฟ้าโปร่ง ไม่มีฝนตก	นายชัยชาญ ษาประดิษฐ์
	นครนายก	เมือง	สาริกา	สาริกา	ท้องฟ้าโปร่ง ไม่มีฝนตก	นายอ่อน เชียงแสน
	สุพรรณบุรี	ด่านช้าง	ห้วยขมิ้น	น้อยป่าแฝก	ท้องฟ้าโปร่ง ไม่มีฝนตก	นางบุษรา อินทอง
	ราชบุรี	สวนผึ้ง	สวนผึ้ง	บ้านทุ่งแฝก	ท้องฟ้าโปร่ง ไม่มีฝนตก	นายประชุม เรืองเดช
	ประจวบคีรีขันธ์	ทับสะแก	หัวเขา	หัวเขา	ท้องฟ้าโปร่ง ไม่มีฝนตก	นายเกษม พิมพ์สะอาด
	เพชรบุรี	หนองหญ้าปล้อง	ยางน้ำกัลลัดใต้	พุกлубน	ท้องฟ้าโปร่ง ไม่มีฝนตก	นายวสันต์ กระทอง
ตะวันออก เฉียงเหนือ	ศรีสะเกษ	ภูสิงห์	ดงรัก	คูสีแจ	ท้องฟ้าครึ้ม ไม่มีฝนตก	นายอ่ำ ธนุ
	เลย	ภูกระดึง	ศรีฐาน	น้ำพอง	ท้องฟ้าโปร่ง ไม่มีฝนตก	นายเหลลาทอง กันโส
	ขอนแก่น	ภูผาม่าน	วังสวาบ	วังสวาบ	ท้องฟ้าโปร่ง ไม่มีฝนตก	นายดุสิต สีพันบุญ
	ชัยภูมิ	คอนสาร	คอนสาร	นาอ้อม	ท้องฟ้าโปร่ง ไม่มีฝนตก	นายทินนาวัต บุญบำรุง
	นครราชสีมา	ปักธงชัย	สะแกกราช	โป่ง	ท้องฟ้าโปร่ง ไม่มีฝนตก	นางประเทือง คงมี

หมายเหตุ : ศูนย์ปฏิบัติการธรณีพิบัติภัย ได้ประสานงานเครือข่ายเฝ้าระวังแจ้งเตือนธรณีพิบัติภัย จำนวน 35 คน เพื่อรวบรวมข้อมูลในพื้นที่ เพื่อจัดทำรายงานสถานการณ์ธรณีพิบัติภัยประจำวัน วันศุกร์ที่ 28 กุมภาพันธ์ พ.ศ. 2568

ศูนย์ปฏิบัติการธรณีพิบัติภัย กองธรณีวิทยาสิ่งแวดล้อม
กรมทรัพยากรธรณี กระทรวงทรัพยากรธรรมชาติและสิ่งแวดล้อม
โทร 02 621 9703-5 โทรสาร 02 621 9700
www.dmr.go.th