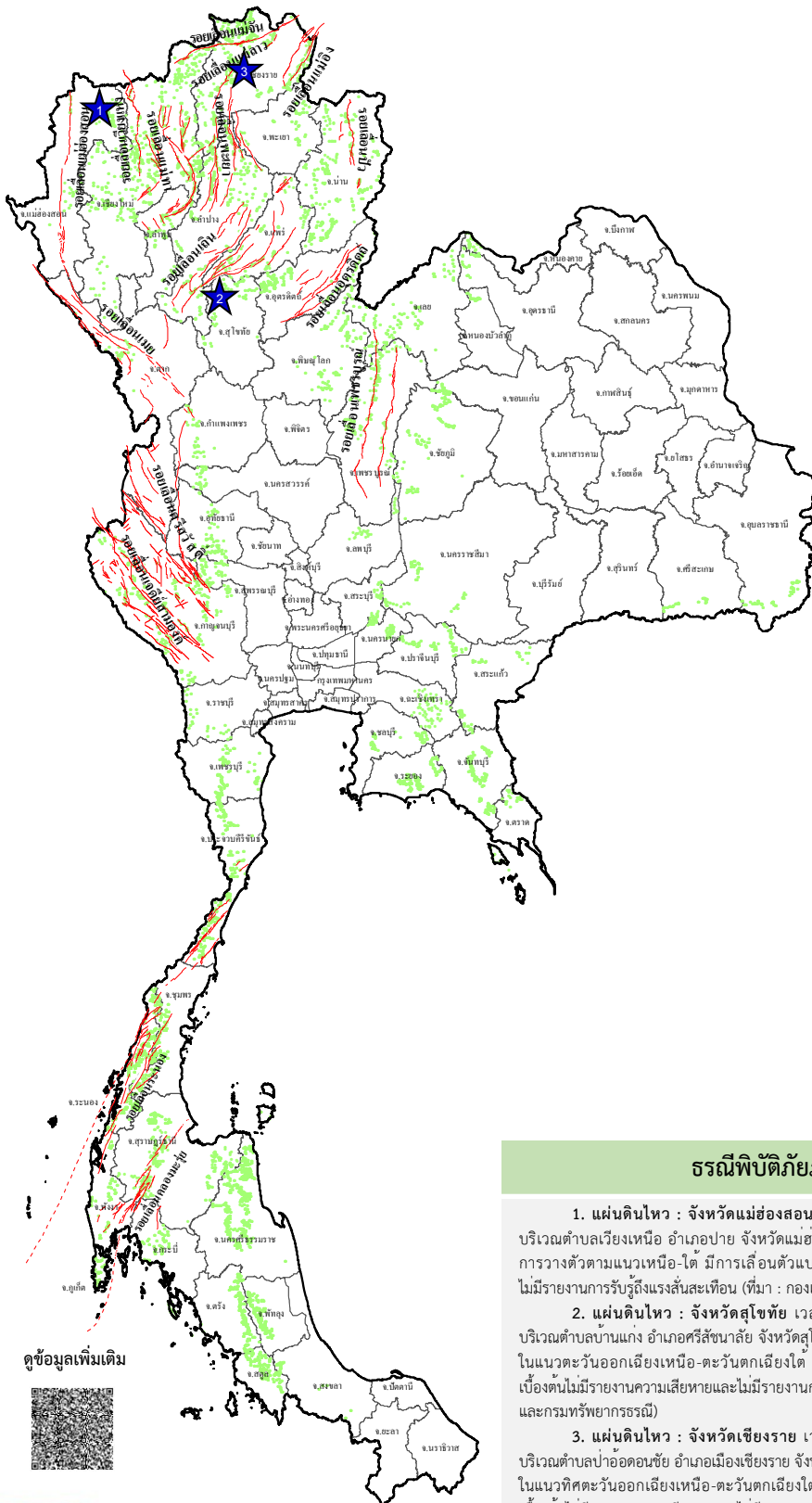




รายงานสถานการณ์ธรณีพิบัติภัยประจำวัน

วันอังคารที่ 4 มีนาคม 2568 เวลา 09.00 น.



ประเภทของภัยที่เกิด

คำอธิบายสัญลักษณ์

- พื้นที่เฝ้าระวังแผ่นดินถล่มและน้ำป่าไหลหลากของกรมทรัพยากรธรณี
- พื้นที่ติดตามสถานการณ์ธรณีพิบัติภัยของกรมทรัพยากรธรณี
- แผ่นดินถล่ม
- จุดเหนือศูนย์กลางแผ่นดินไหว (3)
- สึนามิ
- หลุมยุบ / ตลิ่งทรุดตัว
- ปริมาณน้ำฝนในพื้นที่เสี่ยงภัยมากกว่า 100 มม. ขึ้นไป
- อาสาสมัครเครือข่ายวัดปริมาณน้ำฝนของกรมทรัพยากรธรณี
- รอยเลื่อนมีพลัง
- รอยเลื่อนมีพลังโดยประมาณ

พื้นที่ติดตามสถานการณ์ธรณีพิบัติภัยแผ่นดินถล่มและน้ำป่าไหลหลากของกรมทรัพยากรธรณี

- เหนือ ➤ ไม่มี
- กลาง ➤ ไม่มี
- ตะวันออก ➤ ไม่มี
- ตะวันออกเฉียงเหนือ ➤ ไม่มี
- ตะวันออก ➤ ไม่มี
- ใต้ ➤ ไม่มี

ธรณีพิบัติภัยภายในประเทศ รอบ 24 ชั่วโมง

1. **แผ่นดินไหว : จังหวัดแม่ฮ่องสอน** เวลา 01.08 น. เกิดแผ่นดินไหวขนาด 2 ที่ระดับความลึก 2 กิโลเมตร บริเวณตำบลเวียงเหนือ อำเภอปาย จังหวัดแม่ฮ่องสอน สาเหตุเกิดจากการเคลื่อนตัวของกลุ่มรอยเลื่อนเวียงแหง ที่มีทิศทางการวางตัวตามแนวเหนือ-ใต้ มีการเคลื่อนตัวแบบรอยเลื่อนปกติ (Normal fault) เบื้องต้นไม่มีรายงานความเสียหายและไม่มีรายงานการรับรู้ถึงแรงสั่นสะเทือน (ที่มา : กองเฝ้าระวังแผ่นดินไหว กรมอุตุนิยมวิทยา และกรมทรัพยากรธรณี)
2. **แผ่นดินไหว : จังหวัดสุโขทัย** เวลา 01.57 น. เกิดแผ่นดินไหวขนาด 1.4 ที่ระดับความลึก 3 กิโลเมตร บริเวณตำบลบ้านแก่ง อำเภอศรีสัชนาลัย จังหวัดสุโขทัย สาเหตุเกิดจากการเคลื่อนตัวของกลุ่มรอยเลื่อนเถิน ที่มีทิศทางการวางตัวในแนวตะวันออกเฉียงเหนือ-ตะวันตกเฉียงใต้ มีการเคลื่อนตัวตามแนวระนาบเปลือกมชาย (Left lateral strike slip fault) เบื้องต้นไม่มีรายงานความเสียหายและไม่มีรายงานการรับรู้ถึงแรงสั่นสะเทือน (ที่มา : กองเฝ้าระวังแผ่นดินไหว กรมอุตุนิยมวิทยา และกรมทรัพยากรธรณี)
3. **แผ่นดินไหว : จังหวัดเชียงราย** เวลา 03.15 น. เกิดแผ่นดินไหวขนาด 1.7 ที่ระดับความลึก 1 กิโลเมตร บริเวณตำบลป่าอ้อดอนชัย อำเภอเมืองเชียงราย จังหวัดเชียงราย สาเหตุเกิดจากการเคลื่อนตัวของกลุ่มรอยเลื่อนแมลาวา ที่มีการวางตัวในแนวทิศตะวันออกเฉียงเหนือ-ตะวันตกเฉียงใต้ มีการเคลื่อนตัวตามแนวระนาบเปลือกมชาย (Left lateral strike slip fault) เบื้องต้นไม่มีรายงานความเสียหายและไม่มีรายงานการรับรู้ถึงแรงสั่นสะเทือน (ที่มา : กองเฝ้าระวังแผ่นดินไหว กรมอุตุนิยมวิทยา และกรมทรัพยากรธรณี)

ดูข้อมูลเพิ่มเติม



รายงานสถานการณ์ธรณีพิบัติภัยประจำวัน

วันอังคารที่ 4 มีนาคม พ.ศ. 2568 เวลา 09.00 น.



1. ข่าวประชาสัมพันธ์กรมทรัพยากรธรณี แจ้งเฝ้าระวังแผ่นดินถล่ม

- ไม่มี

2. ธรณีพิบัติภัยภายในประเทศ รอบ 24 ชั่วโมง

2.1 แผ่นดินถล่ม น้ำป่าไหลหลาก ดินโคลนถล่ม หินร่วง รอยแยก และหลุมยุบ

- ไม่มี

2.2 แผ่นดินไหว

- แผ่นดินไหว : จังหวัดแม่ฮ่องสอน เวลา 01.08 น. เกิดแผ่นดินไหวขนาด 2 ที่ระดับความลึก 2 กิโลเมตร บริเวณตำบลเวียงเหนือ อำเภอปาย จังหวัดแม่ฮ่องสอน สาเหตุเกิดจากการเคลื่อนตัวของกลุ่มรอยเลื่อนเวียงแหง ที่มีทิศทางการวางตัวตามแนวเหนือ-ใต้ มีการเคลื่อนตัวแบบรอยเลื่อนปกติ (Normal fault) เบื้องต้นไม่มีรายงานความเสียหายและไม่มีรายงานการรับรู้ถึงแรงสั่นสะเทือน (ที่มา : กองเฝ้าระวังแผ่นดินไหว กรมอุตุนิยมวิทยา และกรมทรัพยากรธรณี)

แผ่นดินไหว : จังหวัดสุโขทัย เวลา 01.57 น. เกิดแผ่นดินไหวขนาด 1.4 ที่ระดับความลึก 3 กิโลเมตร บริเวณตำบลบ้านแก่ง อำเภอศรีสัชนาลัย จังหวัดสุโขทัย สาเหตุเกิดจากการเคลื่อนตัวของกลุ่มรอยเลื่อนเถิน ที่มีทิศทางการวางตัวในแนวตะวันออกเฉียงเหนือ-ตะวันตกเฉียงใต้ มีการเคลื่อนตัวตามแนวระนาบเหลื่อมซ้าย (Left lateral strike slip fault) เบื้องต้นไม่มีรายงานความเสียหายและไม่มีรายงานการรับรู้ถึงแรงสั่นสะเทือน (ที่มา : กองเฝ้าระวังแผ่นดินไหว กรมอุตุนิยมวิทยา และกรมทรัพยากรธรณี)

- แผ่นดินไหว : จังหวัดเชียงราย เวลา 03.15 น. เกิดแผ่นดินไหวขนาด 1.7 ที่ระดับความลึก 1 กิโลเมตร บริเวณตำบลป่าอ้อดอนชัย อำเภอเมืองเชียงราย จังหวัดเชียงราย สาเหตุเกิดจากการเคลื่อนตัวของกลุ่มรอยเลื่อนแม่ลาว ที่มีการวางตัวในแนวทิศตะวันออกเฉียงเหนือ-ตะวันตกเฉียงใต้ มีการเคลื่อนตัวตามแนวระนาบเหลื่อมซ้าย (Left lateral strike slip fault) เบื้องต้นไม่มีรายงานความเสียหายและไม่มีรายงานการรับรู้ถึงแรงสั่นสะเทือน (ที่มา : กองเฝ้าระวังแผ่นดินไหว กรมอุตุนิยมวิทยา และกรมทรัพยากรธรณี)

3. ธรณีพิบัติภัยทั่วโลก รอบ 24 ชั่วโมง ที่มีผลกระทบรุนแรง (แผ่นดินถล่ม ภูเขาไฟระเบิด แผ่นดินไหว สึนามิ หลุมยุบและอื่นๆ)

- ไม่มี

4. แนวทางการบริหาร

กรณีสถานการณ์ปกติ

- กรมทรัพยากรธรณี ร่วมกับหน่วยงานต่างๆ ที่เกี่ยวข้องดำเนินการติดตามสถานการณ์อย่างต่อเนื่องสม่ำเสมอ เพื่อให้พร้อมสำหรับการแลกเปลี่ยนและสนับสนุนข้อมูลด้านการบริหารจัดการพิบัติภัยของแต่ละหน่วยงาน และเป็นการช่วยบรรเทาและลดผลกระทบจากพิบัติภัยที่อาจเกิดขึ้นต่อชีวิตและทรัพย์สินของประชาชนอีกทางหนึ่ง
- หน่วยงานที่เกี่ยวข้องเตรียมความพร้อมเพื่อรับมือกับสถานการณ์ที่อาจเกิดขึ้นได้อย่างทัน่วงที
- แจ้งข้อมูล/ข่าวสาร/รายงาน อย่างสม่ำเสมอ

5. พื้นที่ติดตามและเฝ้าระวังสถานการณ์ธรณีพิบัติภัยแผ่นดินถล่มและน้ำป่าไหลหลากของกรมทรัพยากรธรณี

- เนื่องจากในพื้นที่เสี่ยงภัยแผ่นดินถล่มมีปริมาณน้ำฝนไม่ถึงเกณฑ์การเฝ้าระวัง ประกอบกับไม่มีพื้นที่คาดการณ์ปริมาณน้ำฝนที่อาจก่อให้เกิดแผ่นดินถล่มล่วงหน้า จึงไม่มีพื้นที่ติดตามสถานการณ์ธรณีพิบัติภัยแผ่นดินถล่มและน้ำป่าไหลหลาก

ข้อมูลสนับสนุนที่ใช้ในการวิเคราะห์ ติดตามและเฝ้าระวังธรณีพิบัติภัยแผ่นดินถล่ม ศูนย์ปฏิบัติการธรณีพิบัติภัย มีดังนี้

• สภาพอากาศ (กรมอุตุนิยมวิทยา)

- พยากรณ์อากาศ 24 ชั่วโมงข้างหน้า ประเทศไทยตอนบนมีอากาศร้อนโดยทั่วไปกับมีฟ้าหลัวในตอนกลางวัน และมีอากาศร้อนจัดบางพื้นที่ในภาคเหนือ ภาคตะวันออกเฉียงเหนือ และภาคกลาง ทั้งนี้เนื่องจากความกดอากาศต่ำเนื่องจากความร้อนปกคลุมประเทศไทยตอนบน ขอให้ประชาชนในบริเวณดังกล่าวดูแลสุขภาพเนื่องจากสภาพอากาศที่ร้อนถึงร้อนจัด โดยหลีกเลี่ยงการทำงานหรือการประกอบกิจกรรมในที่โล่งแจ้งเป็นระยะเวลานาน ในขณะที่ลมใต้และลมตะวันออกเฉียงใต้พัดปกคลุมภาคเหนือตอนล่าง ภาคตะวันออกเฉียงเหนือ ภาคกลาง และภาคตะวันออก ทำให้บริเวณดังกล่าวมีฝนฟ้าคะนอง กับมีลมกระโชกแรงบางแห่ง ขอให้ประชาชนในบริเวณดังกล่าวระวังอันตรายจากฝนฟ้าคะนอง และลมกระโชกแรงไว้ด้วย สำหรับลมตะวันออกเฉียงใต้ที่พัดปกคลุมอ่าวไทย ภาคใต้ และทะเลอันดามันมีกำลังอ่อน ทำให้ภาคใต้มีฝนน้อยในระยะนี้

อนึ่ง ในช่วงวันที่ 6 – 8 มี.ค. 68 บริเวณภาคเหนือ ภาคตะวันออกเฉียงเหนือ ภาคกลาง รวมทั้งกรุงเทพมหานคร และภาคตะวันออก จะมีพายุฤดูร้อนเกิดขึ้น โดยมีลักษณะของพายุฝนฟ้าคะนอง ลมกระโชกแรง และลูกเห็บตกบางแห่ง รวมถึงอาจมีฟ้าผ่าเกิดขึ้นได้บางพื้นที่ ทั้งนี้เนื่องจากบริเวณความกดอากาศสูงหรือมวลอากาศเย็นกำลังปานกลางจากประเทศจีนแผ่ลงมาปกคลุมภาคตะวันออกเฉียงเหนือและทะเลจีนใต้ ในขณะที่ประเทศไทยตอนบนมีอากาศร้อนถึงร้อนจัด จึงขอให้ประชาชนในบริเวณดังกล่าวระวังอันตรายจากพายุฤดูร้อนที่จะเกิดขึ้น ควรหลีกเลี่ยงการเดินทางผ่านบริเวณที่มีพายุฝนฟ้าคะนอง หรืออยู่ในที่โล่งแจ้ง ใต้ต้นไม้ใหญ่ สิ่งปลูกสร้างและป้ายโฆษณาที่ไม่แข็งแรง

- ปริมาณน้ำฝนสูงสุดวัดได้ที่สถานีปตร. ห้วยแคน-ท้ายน้ำ อำเภอธาตุพนม จังหวัดนครพนม 67.8 มม. (ที่มา : สถาบันสารสนเทศทรัพยากรน้ำ (องค์การมหาชน))

• ปริมาณน้ำฝนและเกณฑ์การแจ้งเตือนจากสถานีตรวจติดตามการเคลื่อนตัวของมวลดิน ของกรมทรัพยากรธรณี จำนวน 25 สถานี

- ปริมาณน้ำฝนสูงสุดวัดได้ที่สถานีบ้านบางซื่อเหล่า ตำบลกะรน อำเภอเมือง จังหวัดภูเก็ต 0.6 มม./ปริมาณน้ำฝนอยู่ในเกณฑ์ปกติ

• พื้นที่คาดการณ์ปริมาณน้ำฝนที่อาจก่อให้เกิดแผ่นดินถล่มล่วงหน้า 3 วัน จากแบบจำลองพื้นที่อ่อนไหวต่อแผ่นดินถล่มแบบพลวัต (AP Model) สำหรับศูนย์ปฏิบัติการธรณีพิบัติภัย

- ไม่มีพื้นที่คาดการณ์

หมายเหตุ AP Model เป็นการวิเคราะห์ข้อมูลเชิงสถิติของปริมาณน้ำฝนสะสมและเหตุการณ์แผ่นดินถล่มในอดีตนำมาสร้างเกณฑ์น้ำฝนสะสมวิกฤตสำหรับเฝ้าระวังและแจ้งเตือนภัยแผ่นดินถล่ม ข้อมูลการคาดการณ์ปริมาณน้ำฝนล่วงหน้า 72 ชั่วโมง โดยสถาบันสารสนเทศทรัพยากรน้ำ (องค์การมหาชน) ได้นำมาวิเคราะห์ด้วยแบบจำลอง AP Model เพื่อคาดการณ์พื้นที่ที่จะติดตาม/เฝ้าระวังธรณีพิบัติภัยแผ่นดินถล่มล่วงหน้า

• ปริมาณน้ำฝนที่วัดได้จากเครือข่ายเฝ้าระวังแจ้งเตือนธรณีพิบัติภัยในรอบ 24 ชั่วโมง (3 มี.ค. 68 เวลา 07.00 น. – 4 มี.ค. 68 เวลา 07.00 น.)

ภาค	จังหวัด / อำเภอ / ตำบล / หมู่บ้าน				ข้อมูลปริมาณน้ำฝน (รอบ 24 ชม.)	เครือข่ายฯ ทร. (ผู้รายงาน)
เหนือ	แม่ฮ่องสอน	ปาย	เวียงเหนือ	โฮ่ง	ท้องฟ้าครึ้ม ไม่มีฝนตก	นายไตรรัตน์ อินตะสาร
	เชียงใหม่	เชียงดาว	เชียงดาว	ม่วงหุ้ง	ท้องฟ้าครึ้ม ไม่มีฝนตก	นายบุตร ตาธา
	พะเยา	เมืองพะเยา	แม่ณาเรือ	แม่ณาเรือสันทราย	ท้องฟ้าครึ้ม ไม่มีฝนตก	นายปรีชา ปัญญาวงศ์
	น่าน	แม่จริม	หนองแดง	ดงไพรวัลย์	ท้องฟ้าครึ้ม ไม่มีฝนตก	นายธนกร แคว้งอินทร์
	เชียงใหม่	หางดง	บ้านปง	ปงใต้	ท้องฟ้าโปร่ง ไม่มีฝนตก	นายวรวิทย์ อินก้อน
	อุตรดิตถ์	น้ำปาด	น้ำไคร้	น้ำไคร้	ท้องฟ้าโปร่ง ไม่มีฝนตก	นายคมเนศ มีนา
	แพร่	ลอง	หัวทุ่ง	นาอุ่นน่อง	ท้องฟ้าโปร่ง ไม่มีฝนตก	นายเกษม ผั้นแบน
	ลำพูน	แม่ทา	ทากาศ	ดอยแช่	ท้องฟ้าโปร่ง ไม่มีฝนตก	นายสุทัศน์ นันตาทากาศ
ใต้	นครศรีธรรมราช	สิชล	เขาน้อย	ยอดน้ำ	ท้องฟ้าโปร่ง ไม่มีฝนตก	นายสุเทพ โมอ่อน
	นครศรีธรรมราช	พิปูน	พิปูน	หูนบ	ท้องฟ้าโปร่ง ไม่มีฝนตก	นายชูศักดิ์ เลิศไกร
	ระนอง	กระบุรี	จ.ป.ร.	นิคมฝั่ง 1	ท้องฟ้าโปร่ง ไม่มีฝนตก	นายจำลอง พวงสุวรรณ
	ระนอง	กระบุรี	ลำเลียง	ห้วยไทรงาม	ท้องฟ้าโปร่ง ไม่มีฝนตก	นายบุญมี เวียงอินทร์
	ตรัง	ห้วยยอด	ปากแจ่ม	ปากแจ่ม	ท้องฟ้าโปร่ง ไม่มีฝนตก	นายทัศนัย คงแก้ว
	ตรัง	ห้วยยอด	ปากแจ่ม	คลองคู้	ท้องฟ้าโปร่ง ไม่มีฝนตก	นายสมนึก ชัญเสนา
	สตูล	ควนกาหลง	ทุ่งนุ้ย	น้ำร้อน	ท้องฟ้าโปร่ง ไม่มีฝนตก	นายยะโกบ เย็นจิต
	สุราษฎร์ธานี	กาญจนดิษฐ์	กรูด	นาปรัง	ท้องฟ้าโปร่ง ไม่มีฝนตก	นายสุนทร เนตรอนันต์
กระบี่	เขาพนม	เขาพนม	เทพพนม	ท้องฟ้าโปร่ง ไม่มีฝนตก	นายประจบ ก่อแก้ว	
ตะวันออก	ตราด	บ่อไร่	หนองบอน	คอแล	ท้องฟ้าครึ้ม ไม่มีฝนตก	นายบุญมั่ง ไชยะวงษ์
	ตราด	เขาสมิง	สะตอ	เกาะลอย	ท้องฟ้าครึ้ม ไม่มีฝนตก	นางนิตา ศรีทา
	จันทบุรี	ขลุง	ตรอกนอง	ตรอกนองบน	ท้องฟ้าครึ้ม ไม่มีฝนตก	นายปราโมทย์ เบญจวรรณ
	ระยอง	บ้านค่าย	ชากบก	เจ็ดลูกเนิน	ท้องฟ้าครึ้ม ไม่มีฝนตก	นายประจวบ สุวรรณรัตน์
	สระแก้ว	ตาพระยา	ทัพราช	ทดวงษ์สมบูรณ์	ท้องฟ้าครึ้ม ไม่มีฝนตก	นายสมพร แจ่มศิริ
	ฉะเชิงเทรา	ท่าตะเกียบ	ท่าตะเกียบ	ท่ากลอย	ท้องฟ้าครึ้ม ไม่มีฝนตก	นายนิพล พรหมศรี

• ปริมาณน้ำฝนที่วัดได้จากเครือข่ายเฝ้าระวังแจ้งเตือนธรณีพิบัติภัยในรอบ 24 ชั่วโมง (3 มี.ค. 68 เวลา 07.00 น. – 4 มี.ค. 68 เวลา 07.00 น.)

ภาค	จังหวัด / อำเภอ / ตำบล / หมู่บ้าน				ข้อมูลปริมาณน้ำฝน (รอบ 24 ชม.)	เครือข่ายฯ ทธ. (ผู้รายงาน)
กลาง	ราชบุรี	สวนผึ้ง	ตะนาวศรี	ห้วยน้ำหนัก	ท้องฟ้าโปร่ง ไม่มีฝนตก	นายพินโย จำปาทอง
	เพชรบุรี	แก่งกระจาน	ห้วยแม่เพรียง	พุไทร	ท้องฟ้าโปร่ง ไม่มีฝนตก	นายสังวาล สาลี
	สุพรรณบุรี	ด่านช้าง	ห้วยขมิ้น	ใหม่กอกเต็น	ท้องฟ้าโปร่ง ไม่มีฝนตก	นายสุภาพ กันยา
	กาญจนบุรี	ไทรโยค	วังกระแจะ	พุหว่า	ท้องฟ้าโปร่ง ไม่มีฝนตก	นายสมชาย ลิมา
	ลพบุรี	สระโบสถ์	นิคมชัย	ด่านจันทร์	ท้องฟ้าโปร่ง ไม่มีฝนตก	นายจตุรงค์ ศรีพนม
ตะวันออกเฉียงเหนือ	นครราชสีมา	สีคิ้ว	คลองไผ่	เขายายเที่ยงใต้	ท้องฟ้าโปร่ง เมื่อบริเวณมีฝนตก	นางสาวปราณี โต๊ะมุดบำรุง
	หนองบัวลำภู	สุวรรณคูหา	บุญหัน	แสงอรุณ	ท้องฟ้าโปร่ง ไม่มีฝนตก	นางวงศ์เดือน เกาถาวงค์
	หนองคาย	สังคม	สังคม	ผาแดง	ท้องฟ้าโปร่ง ไม่มีฝนตก	นายเอกพงษ์ คำภาโคตร
	อุบลราชธานี	บุญศรี	ห้วยข่า	คำขุนราษฎร์	ท้องฟ้าโปร่ง ไม่มีฝนตก	นายบุญสวน สายพันธุ์
	เลย	วังสะพุง	เขาหลวง	นาข่าแซง	ท้องฟ้าโปร่ง ไม่มีฝนตก	นายวัชรพงษ์ บัวบานบุตร

หมายเหตุ : ศูนย์ปฏิบัติการธรณีพิบัติภัย ได้ประสานงานเครือข่ายเฝ้าระวังแจ้งเตือนธรณีพิบัติภัย จำนวน 33 คน เพื่อรวบรวมข้อมูลในพื้นที่ เพื่อจัดทำรายงานสถานการณ์ธรณีพิบัติภัยประจำวัน วันอังคารที่ 4 มีนาคม พ.ศ. 2568

ศูนย์ปฏิบัติการธรณีพิบัติภัย กองธรณีวิทยาสิ่งแวดล้อม
กรมทรัพยากรธรณี กระทรวงทรัพยากรธรรมชาติและสิ่งแวดล้อม
โทร 02 621 9703-5 โทรสาร 02 621 9700
www.dmr.go.th