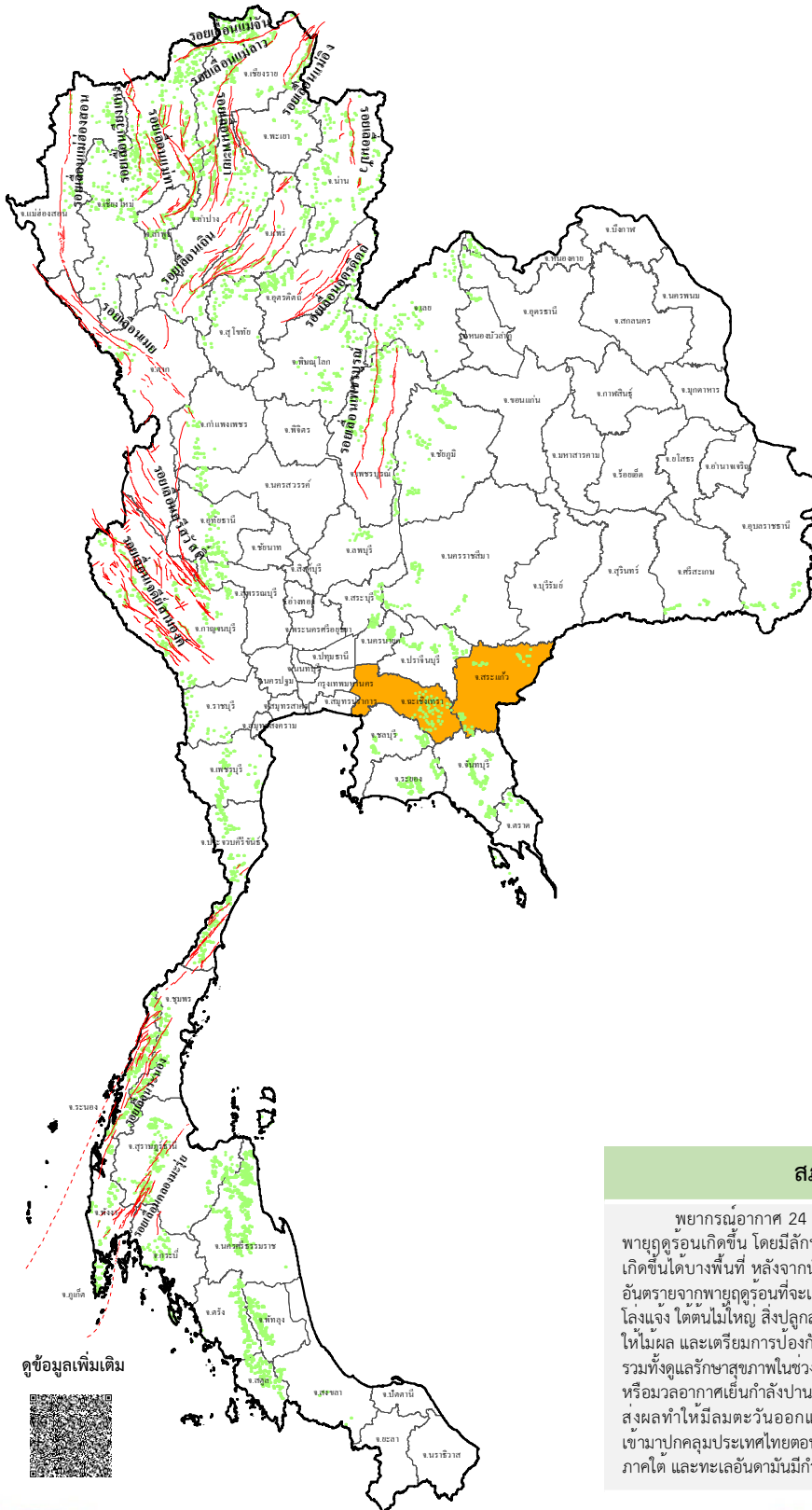




รายงานสถานการณ์ธรณีพิบัติภัยประจำวัน

วันเสาร์ที่ 8 มีนาคม 2568 เวลา 09.00 น.



ประเภทของภัยที่เกิด

คำอธิบายสัญลักษณ์

- พื้นที่เฝ้าระวังแผ่นดินถล่มและน้ำป่าไหลหลากของกรมทรัพยากรธรณี
- พื้นที่ติดตามสถานการณ์ธรณีพิบัติภัยแผ่นดินถล่มและน้ำป่าไหลหลากของกรมทรัพยากรธรณี (2)
- แผ่นดินถล่ม
- จุดเหนือศูนย์กลางแผ่นดินไหว
- สึนามิ
- หลุมยุบ / คลั่งทรุดตัว
- ปริมาณน้ำฝนในพื้นที่เสี่ยงภัยมากกว่า 100 มม. ขึ้นไป
- อาสาสมัครเครือข่ายวัดปริมาณน้ำฝนของกรมทรัพยากรธรณี
- รอยเลื่อนมีพลัง
- รอยเลื่อนมีพลังโดยประมาณ

พื้นที่ติดตามสถานการณ์ธรณีพิบัติภัยแผ่นดินถล่มและน้ำป่าไหลหลากของกรมทรัพยากรธรณี

- เหนือ** ➤ ไม่มี
- กลาง** ➤ ไม่มี
- ตะวันออก** ➤ ไม่มี
- เฉียงเหนือ** ➤ ไม่มี
- ตะวันออกเฉียงใต้** ➤ ฉะเชิงเทรา สระแก้ว
- ใต้** ➤ ไม่มี

สภาพอากาศ (กรมอุตุนิยมวิทยา)

พยากรณ์อากาศ 24 ชั่วโมงข้างหน้า บริเวณภาคเหนือ ภาคกลาง และภาคใต้ตอนบนยังคงมีพายุฤดูร้อนเกิดขึ้น โดยมีลักษณะของฝนฟ้าคะนอง กับมีลมกระโชกแรงบางแห่ง รวมถึงอาจมีฟ้าผ่าเกิดขึ้นได้บางพื้นที่ หลังจากนั้นอากาศจะคลายความร้อนลง ขอให้ประชาชนในบริเวณดังกล่าวระวังอันตรายจากพายุฤดูร้อนที่จะเกิดขึ้น โดยหลีกเลี่ยงการเดินทางผ่านบริเวณที่มีฝนฟ้าคะนอง หรืออยู่ในที่โล่งแจ้ง ใต้ต้นไม้ใหญ่ สิ่งปลูกสร้างและป้ายโฆษณาที่ไม่แข็งแรง ส่วนเกษตรกรควรเตรียมความแข็งแรงให้ไม้ผล และเตรียมการป้องกันระงับความเสียหายที่จะเกิดขึ้นกับผลผลิตทางการเกษตรและสัตว์เลี้ยง รวมทั้งดูแลสุขภาพในชนบทที่สภาพอากาศเปลี่ยนแปลงไวด้วย ทั้งนี้เนื่องจากบริเวณความกดอากาศสูงหรือมวลอากาศเย็นกำลังปานกลางจากประเทศจีนแผ่ปกคลุมภาคตะวันออกเฉียงเหนือและทะเลจีนใต้ ส่งผลทำให้มีลมตะวันออกและลมตะวันออกเฉียงใต้พัดนำความชื้นจากทะเลจีนใต้และอ่าวไทยเข้ามาปกคลุมประเทศไทยตอนบน สำหรับลมตะวันออกและลมตะวันออกเฉียงใต้ที่พัดปกคลุมอ่าวไทย ภาคใต้ และทะเลอันดามันมีกำลังแรงขึ้น ทำให้ภาคใต้มีฝนเพิ่มขึ้น กับมีลมกระโชกแรงบางแห่ง

ดูข้อมูลเพิ่มเติม





รายงานสถานการณ์ธรณีพิบัติภัยประจำวัน
วันเสาร์ที่ 8 มีนาคม พ.ศ. 2568 เวลา 09.00 น.



1. ข่าวประชาสัมพันธ์กรมทรัพยากรธรณี แจ้งเฝ้าระวังแผ่นดินถล่ม

- ไม่มี

2. ธรณีพิบัติภัยภายในประเทศ รอบ 24 ชั่วโมง

2.1 แผ่นดินถล่ม น้ำป่าไหลหลาก ดินไหล หินร่วง รอยแยก และหลุมยุบ

- ไม่มี

2.2 แผ่นดินไหว

- ไม่มี

3. ธรณีพิบัติภัยทั่วโลก รอบ 24 ชั่วโมง ที่มีผลกระทบรุนแรง (แผ่นดินถล่ม ภูเขาไฟระเบิด แผ่นดินไหว สึนามิ หลุมยุบและอื่นๆ)

- ไม่มี

4. แนวทางการบริหาร

กรณีสถานการณ์ปกติ

- กรมทรัพยากรธรณี ร่วมกับหน่วยงานต่างๆ ที่เกี่ยวข้องดำเนินการติดตามสถานการณ์อย่างต่อเนื่องสม่ำเสมอ เพื่อให้พร้อมสำหรับการแลกเปลี่ยนและสนับสนุนข้อมูลด้านการบริหารจัดการภัยพิบัติของแต่ละหน่วยงาน และเป็นการช่วยบรรเทาและลดผลกระทบจากพิบัติภัยที่อาจเกิดขึ้นต่อชีวิตและทรัพย์สินของประชาชนอีกทางหนึ่ง
- หน่วยงานที่เกี่ยวข้องเตรียมความพร้อมเพื่อรับมือกับสถานการณ์ที่อาจเกิดขึ้นได้อย่างทันทั่วทั้ง
- แจ้งข้อมูล/ข่าวสาร/รายงาน อย่างสม่ำเสมอ

5. พื้นที่ติดตามและเฝ้าระวังสถานการณ์ธรณีพิบัติภัยแผ่นดินถล่มและน้ำป่าไหลหลากของกรมทรัพยากรธรณี

- เนื่องจากในพื้นที่เสี่ยงภัยแผ่นดินถล่มมีฝนตกต่อเนื่อง ประกอบกับพื้นที่คาดการณ์ปริมาณน้ำฝนที่อาจก่อให้เกิดแผ่นดินถล่มล่วงหน้า

โดยเฉพาะในบริเวณภาคตะวันออก จังหวัดฉะเชิงเทรา และสระแก้ว ศูนย์ปฏิบัติการธรณีพิบัติภัย จึงได้ทำการเฝ้าระวังและติดตามสถานการณ์ธรณีพิบัติภัยแผ่นดินถล่มและน้ำป่าไหลหลากเป็นพิเศษและจะทำการแจ้งอาสาสมัครเครือข่ายในพื้นที่เสี่ยงภัยต่อไป

ข้อมูลสนับสนุนที่ใช้ในการวิเคราะห์ ติดตามและเฝ้าระวังธรณีพิบัติภัยแผ่นดินถล่ม ศูนย์ปฏิบัติการธรณีพิบัติภัย มีดังนี้

• สภาพอากาศ (กรมอุตุนิยมวิทยา)

- พยากรณ์อากาศ 24 ชั่วโมงข้างหน้า บริเวณภาคเหนือ ภาคกลาง และภาคใต้ตอนบนยังคงมีพายุฤดูร้อนเกิดขึ้น โดยมีลักษณะของฝนฟ้าคะนอง กับมีลมกระโชกแรงบางแห่ง รวมถึงอาจมีฟ้าผ่าเกิดขึ้นได้บางพื้นที่ หลังจากนั้นอากาศจะคลายความร้อนลง ขอให้ประชาชนในบริเวณดังกล่าวระวังอันตรายจากพายุฤดูร้อนที่จะเกิดขึ้น โดยหลีกเลี่ยงการเดินทางผ่านบริเวณที่มีฝนฟ้าคะนอง หรืออยู่ในที่โล่งแจ้ง ใต้ต้นไม้ใหญ่ สิ่งปลูกสร้างและป้ายโฆษณาที่ไม่แข็งแรง ส่วนเกษตรกรควรเสริมความแข็งแรงให้ไม้ผล และเตรียมการป้องกันระงับความเสียหายที่จะเกิดขึ้นกับผลผลิตทางการเกษตรและสัตว์เลี้ยง รวมทั้งดูแลรักษาสุขภาพในช่วงที่สภาพอากาศเปลี่ยนแปลงไว้ด้วย ทั้งนี้เนื่องจากบริเวณความกดอากาศสูงหรือมวลอากาศเย็นกำลังปานกลางจากประเทศจีนแผ่ปกคลุมภาคตะวันออกเฉียงเหนือและทะเลจีนใต้ ส่งผลทำให้มีลมตะวันออกและลมตะวันออกเฉียงใต้พัดนำความชื้นจากทะเลจีนใต้และอ่าวไทยเข้ามาปกคลุมประเทศไทยตอนบน สำหรับลมตะวันออกและลมตะวันออกเฉียงใต้ที่พัดปกคลุมอ่าวไทยภาคใต้ และทะเลอันดามันมีกำลังแรงขึ้น ทำให้ภาคใต้มีฝนเพิ่มขึ้น กับมีลมกระโชกแรงบางแห่ง ส่วนคลื่นลมบริเวณอ่าวไทยตอนล่างมีกำลังแรงขึ้นเป็นกำลังปานกลาง โดยมีคลื่นสูง 1-2 เมตร อ่าวไทยตอนบนและทะเลอันดามันมีคลื่นสูงประมาณ 1 เมตร บริเวณที่มีฝนฟ้าคะนองคลื่นสูงมากกว่า 2 เมตร ขอให้ชาวเรือในบริเวณดังกล่าวเดินเรือด้วยความระมัดระวังและหลีกเลี่ยงการเดินเรือในบริเวณที่มีฝนฟ้าคะนองไว้ด้วย

- ปริมาณน้ำฝนสูงสุดวัดได้ที่อำเภอเมือง จังหวัดจันทบุรี 80.4 มม. (ที่มา : กรมอุตุนิยมวิทยา)

• ปริมาณน้ำฝนและเกณฑ์การแจ้งเตือนจากสถานีตรวจติดตามการเคลื่อนตัวของมวลดินของกรมทรัพยากรธรณี จำนวน 25 สถานี

- ปริมาณน้ำฝนสูงสุดวัดได้ที่สถานีบ้านบางชีเหล้า ตำบลกระรน อำเภอเมือง จังหวัดภูเก็ต 0.2 มม./ปริมาณน้ำฝนอยู่ในเกณฑ์ปกติ

• พื้นที่คาดการณ์ปริมาณน้ำฝนที่อาจก่อให้เกิดแผ่นดินถล่มล่วงหน้า 3 วัน จากแบบจำลองพื้นที่อ่อนไหวต่อแผ่นดินถล่มแบบพลวัต (AP Model) สำหรับศูนย์ปฏิบัติการธรณีพิบัติภัย

- จังหวัดฉะเชิงเทรา และสระแก้ว / เฝ้าระวังในระยะ 1-3 วัน

หมายเหตุ AP Model เป็นการวิเคราะห์ข้อมูลเชิงสถิติของปริมาณน้ำฝนสะสมและเหตุการณ์แผ่นดินถล่มในอดีตนำมาสร้างเกณฑ์น้ำฝนสะสมวิกฤตสำหรับเฝ้าระวังและแจ้งเตือนภัยแผ่นดินถล่ม ข้อมูลการคาดการณ์ปริมาณน้ำฝนล่วงหน้า 72 ชั่วโมง โดยสถาบันสารสนเทศทรัพยากรน้ำ (องค์การมหาชน) ได้นำมาวิเคราะห์ด้วยแบบจำลอง AP Model เพื่อคาดการณ์พื้นที่ที่จะติดตามเฝ้าระวังธรณีพิบัติภัยแผ่นดินถล่มล่วงหน้า

• ปริมาณน้ำฝนที่วัดได้จากเครือข่ายเฝ้าระวังแจ้งเตือนธรณีพิบัติภัยในรอบ 24 ชั่วโมง (7 มี.ค. 68 เวลา 07.00 น. – 8 มี.ค. 68 เวลา 07.00 น.)

ภาค	จังหวัด / อำเภอ / ตำบล / หมู่บ้าน				ข้อมูลปริมาณน้ำฝน (รอบ 24 ชม.)	เครือข่ายฯ ทร. (ผู้รายงาน)
เหนือ	แพร่	วังชิ้น	นาพูน	นาปลากั้ง	วัดปริมาณน้ำฝนได้ 18 มม.	นายวิเชียร กันจะนะ
	แพร่	วังชิ้น	นาพูน	นาพูน	วัดปริมาณน้ำฝนได้ 15 มม.	นายอุทิศ บุญหาญ
	อุตรดิตถ์	ลับแล	แม่พูล	ผามูบ	วัดปริมาณน้ำฝนได้ 5 มม.	นายดำเนิน เชียงพันธ์
	อุทัยธานี	บ้านไร่	แก่นมะกรูด	ใหม่คลองอั้งวะ	ท้องฟ้าครีมี มีฝนตกเล็กน้อย	นายแดง มดแดง
	ตาก	แม่ระมาด	แม่จะเร	ห้วยบงใหม่	ท้องฟ้าครีมี มีเมฆมาก	นายวิโรจน์ เรือนเครือ
	เชียงใหม่	ฝาง	แม่คะ	ห้วยไคร้	ท้องฟ้าโปร่ง ไม่มีฝนตก	นางศุภรัตน์ ชมงู
	แพร่	ลอง	ห้วยทุ่ง	นาอุ่นน่อง	ท้องฟ้าโปร่ง ไม่มีฝนตก	นายเกษม ฝันแบน
	ลำพูน	แม่ทา	ทากาศ	ดอยแช่	ท้องฟ้าโปร่ง ไม่มีฝนตก	นายสุทัศน์ นันตากาศ
	พิษณุโลก	เนินมะปราง	ชมพู	ชมพูเหนือ	ท้องฟ้าโปร่ง ไม่มีฝนตก	นายพีระพงษ์ สุขหมอน
	เพชรบูรณ์	หนองไผ่	ท่าด้วง	ไทรงาม	ท้องฟ้าโปร่ง ไม่มีฝนตก	นายเสนาะ หาญกล้า
ใต้	ระนอง	กระบุรี	จ.ป.ร.	น้ำขาว	ท้องฟ้าครีมี มีฝนตกเล็กน้อย	นายก่อพงษ์ จิตรพรหม
	ระนอง	ละอุ่น	บางพระเหนือ	ระวี	ท้องฟ้าครีมี มีฝนตกเล็กน้อย	นางละออง เดชะ
	ระนอง	ละอุ่น	บางพระเหนือ	บางขุนแพ่ง	ท้องฟ้าครีมี มีฝนตกเล็กน้อย	นางวรรณภา แก่นจันทร์
	ระนอง	กระบุรี	ลำเลียง	ห้วยไทรงาม	ท้องฟ้าครีมี มีฝนตกเล็กน้อย	นายบุญมี เวียงอินทร์
	สงขลา	สะบ้าย้อย	เขาแดง	ทุ่งไพล	ท้องฟ้าครีมี ไม่มีฝนตก	นายสินิตร์ ณ เขาแดง
	ระนอง	กระบุรี	จ.ป.ร.	นิคมฝั่ง 1	ท้องฟ้าโปร่ง ไม่มีฝนตก	นายจำลอง พงสุวรรณ
	สุราษฎร์ธานี	คีรีรัฐนิคม	น้ำหัก	ปากพาย	ท้องฟ้าโปร่ง ไม่มีฝนตก	นายชนกพงศ์ กุ๋ห้วยลำ
	นครศรีธรรมราช	ลิขิล	เขาน้อย	ยอดน้ำ	ท้องฟ้าโปร่ง ไม่มีฝนตก	นายสุเทพ โมอ่อน
	ตรัง	ห้วยยอด	ปากแจ่ม	คลองคู้ย	ท้องฟ้าโปร่ง ไม่มีฝนตก	นายสมนึก ชัญเสน
	กระบี่	เมืองกระบี่	กระบี่น้อย	ห้วยเหรียง	ท้องฟ้าโปร่ง ไม่มีฝนตก	นายสมเนต ดวงขวัญ
	ภูเก็ต	กะทู้	กะทู้	ชุมชนบ้านเหนือ	ท้องฟ้าโปร่ง ไม่มีฝนตก	นายธนากรณ อักขรพิมพ์
	พัทลุง	ตะโหมด	ตะโหมด	นาส้อง	ท้องฟ้าโปร่ง ไม่มีฝนตก	นางเตือนใจ สุขเกษม
	สตูล	ควนกาหลง	ควนกาหลง	เหนือคลอง	ท้องฟ้าโปร่ง ไม่มีฝนตก	นายสะสมแอ โทดทมาน
ตะวันออก	จันทบุรี	ขลุง	ตรอกนอง	ตรอกโสน	วัดปริมาณน้ำฝนได้ 90 มม.	นายณรงค์ เพ็ญคณะ
	ชลบุรี	บ่อทอง	พลวงทอง	เขาใหญ่	วัดปริมาณน้ำฝนได้ 85 มม.	นายประภาส แซ่อึ้ง
	ปราจีนบุรี	เมืองปราจีนบุรี	ดงขี้เหล็ก	ห้วยเกษียรใหญ่	วัดปริมาณน้ำฝนได้ 0.1 มม.	นายสมชาย คำประเสริฐ
	ระยอง	เขาชะเมา	น้ำเป็น	สามแยกน้ำเป็น	วัดปริมาณน้ำฝนได้ 0.1 มม.	นายสำราญ อ่วมชม
	ระยอง	บ้านค่าย	ชากบก	เจ็ดลูกเนิน	ท้องฟ้าครีมี มีฝนตกเล็กน้อย	นายชูเกียรติ บุตรดีมาลย์
	จันทบุรี	เขาคิชฌกูฏ	ตะเคียนทอง	ชำเคระห์	ท้องฟ้าครีมี มีฝนตกเล็กน้อย	นายเชิ่อม วรรณภักดี
	สระแก้ว	ตาพระยา	ทัพราช	เขาวงษ์	ท้องฟ้าครีมี เมื่อวานมีฝนตก	นายสมชาย คชรินทร์
	ฉะเชิงเทรา	สนามชัยเขต	ท่ากระดาน	นายาว	ท้องฟ้าครีมี ไม่มีฝนตก	นายเสถียน พวงโธสง
กลาง	ราชบุรี	สวนผึ้ง	ตะนาวศรี	ห้วยม่วง	วัดปริมาณน้ำฝนได้ 20 มม.	นายสุพัค คุ่มผง
	นครนายก	เมืองนครนายก	สาริกา	น้ำตกลสาริกา	วัดปริมาณน้ำฝนได้ 5 มม.	นายชัยชาญ ชาประดิษฐ์
	ประจวบคีรีขันธ์	ทับสะแก	อ่างทอง	หนองหอย	ท้องฟ้าครีมี มีฝนตกปรอยๆ	นายสมพงษ์ บุญเกิด
	กาญจนบุรี	ทองผาภูมิ	สหกรณ์นิคม	สหกรณ์นิคม	ท้องฟ้าฟ้าครีมี ไม่มีฝนตก	นายบุญตา ทองปาน
	เพชรบุรี	แก่งกระจาน	ป่าเต็ง	ร่วมใจพัฒนา	ท้องฟ้าโปร่ง ไม่มีฝนตก	นายอนุพงษ์ สุขเสงี่ยม
ตะวันออก เฉียงเหนือ	ขอนแก่น	ภูผาม่าน	วังสาวบ	หนองแห้ว	ท้องฟ้าครีมี ไม่มีฝนตก	นายเมืองสิงห์ มงคล
	ชัยภูมิ	เทพสถิต	นาช่างกลัก	โคกอนุ	ท้องฟ้าครีมี ไม่มีฝนตก	นายสงวน อุดมนอก
	ศรีสะเกษ	ภูสิงห์	ดงรัก	สันติสุข	ท้องฟ้าครีมี ไม่มีฝนตก	นางสาวเบญจมาศ ธรรมพร
	หนองคาย	สังคม	บ้านม่วง	ตาตเสริม	ท้องฟ้าครีมี ไม่มีฝนตก	นายทรงเดช พลท่า
	อุดรธานี	น้ำโสม	น้ำโสม	แสงทองพัฒนา	ท้องฟ้าครีมี ไม่มีฝนตก	นายเสมียน คำไพบ

หมายเหตุ : ศูนย์ปฏิบัติการธรณีพิบัติภัย ได้ประสานงานเครือข่ายเฝ้าระวังแจ้งเตือนธรณีพิบัติภัย จำนวน 41 คน เพื่อรวบรวมข้อมูลในพื้นที่ เพื่อจัดทำรายงานสถานการณ์ธรณีพิบัติภัยประจำวัน วันเสาร์ที่ 8 มีนาคม พ.ศ. 2568