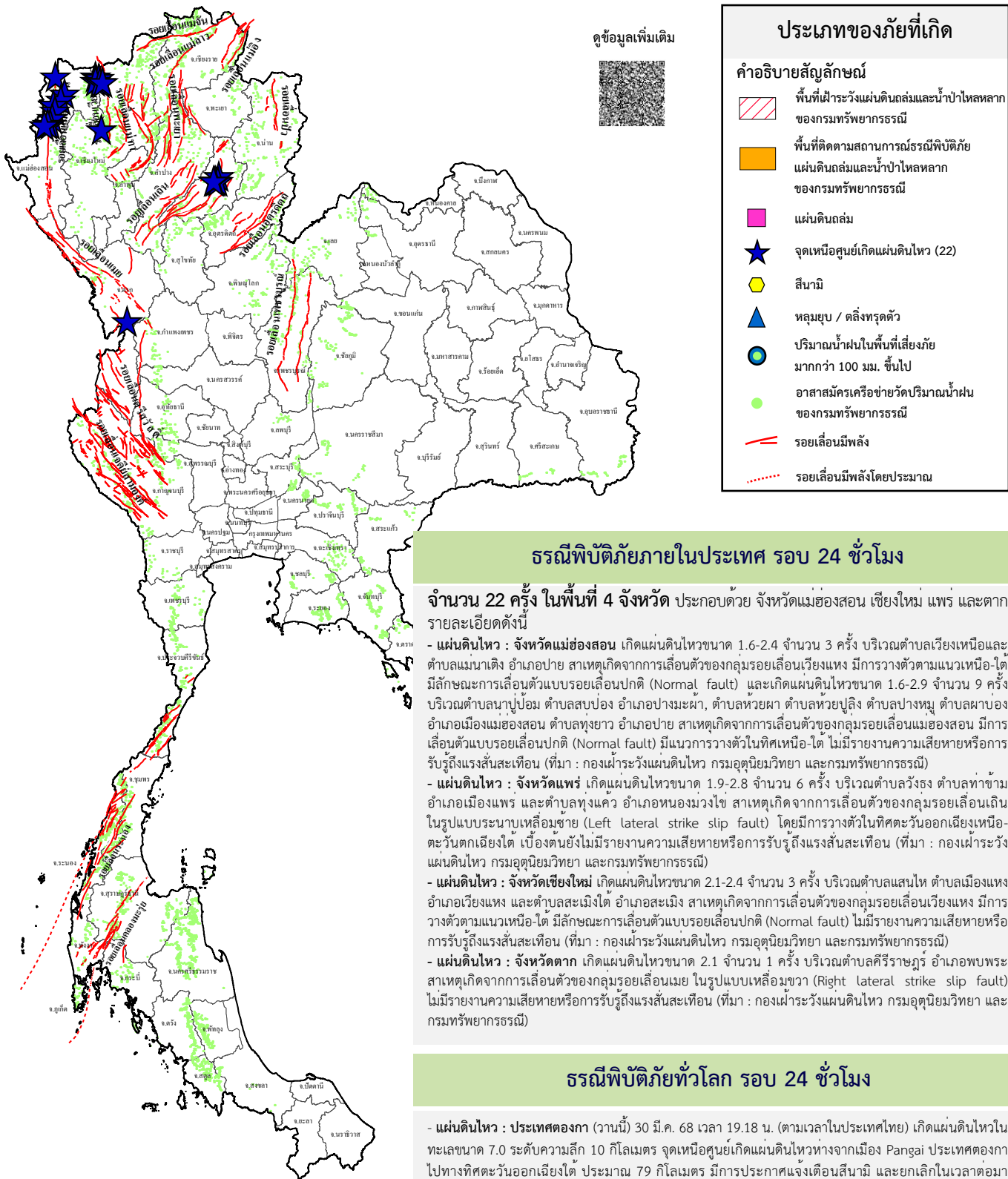




รายงานสถานการณ์ธรณีพิบัติภัยประจำวัน

วันจันทร์ที่ 31 มีนาคม 2568 เวลา 12.00 น.



ธรณีพิบัติภัยภายในประเทศ รอบ 24 ชั่วโมง

จำนวน 22 ครั้ง ในพื้นที่ 4 จังหวัด ประกอบด้วย จังหวัดแม่ฮ่องสอน เชียงใหม่ แพร่ และตาก รายละเอียดดังนี้

- **แผ่นดินไหว** : จังหวัดแม่ฮ่องสอน เกิดแผ่นดินไหวขนาด 1.6-2.4 จำนวน 3 ครั้ง บริเวณตำบลเวียงเหนือและตำบลแมนาเต็ง อำเภอปาย สาเหตุเกิดจากการเคลื่อนตัวของกลุ่มรอยเลื่อนเวียงแหง มีการวางตัวตามแนวเหนือ-ใต้ มีลักษณะการเคลื่อนตัวแบบรอยเลื่อนปกติ (Normal fault) และเกิดแผ่นดินไหวขนาด 1.6-2.9 จำนวน 9 ครั้ง บริเวณตำบลนาปู่ป้อม ตำบลสลับปอง อำเภอปางมะผ้า ตำบลห้วยผา ตำบลห้วยปู่ลึง ตำบลปางหมู ตำบลผาป่อง อำเภอเมืองแม่อองสอน ตำบลทุ่งยาว อำเภอปาย สาเหตุเกิดจากการเคลื่อนตัวของกลุ่มรอยเลื่อนแม่อองสอน มีการเคลื่อนตัวแบบรอยเลื่อนปกติ (Normal fault) มีแนวการวางตัวในทิศเหนือ-ใต้ ไม่มีรายงานความเสียหายหรือการรับรู้ถึงแรงสั่นสะเทือน (ที่มา : กองเฝ้าระวังแผ่นดินไหว กรมอุตุนิยมวิทยา และกรมทรัพยากรธรณี)
- **แผ่นดินไหว** : จังหวัดแพร่ เกิดแผ่นดินไหวขนาด 1.9-2.8 จำนวน 6 ครั้ง บริเวณตำบลวังธง ตำบลท่าข้าม อำเภอเมืองแพร่ และตำบลทุ่งควัว อำเภอนองม่วงไข่ สาเหตุเกิดจากการเคลื่อนตัวของกลุ่มรอยเลื่อนเถินในรูปแบบระนาบเหลื่อมซ้าย (Left lateral strike slip fault) โดยมีการวางตัวในทิศตะวันออกเฉียงเหนือ-ตะวันตกเฉียงใต้ เบื้องต้นยังไม่มีรายงานความเสียหายหรือการรับรู้ถึงแรงสั่นสะเทือน (ที่มา : กองเฝ้าระวังแผ่นดินไหว กรมอุตุนิยมวิทยา และกรมทรัพยากรธรณี)
- **แผ่นดินไหว** : จังหวัดเชียงใหม่ เกิดแผ่นดินไหวขนาด 2.1-2.4 จำนวน 3 ครั้ง บริเวณตำบลแสนไห ตำบลเมืองแหง อำเภอเวียงแหง และตำบลสะเมิงใต้ อำเภอสะเมิง สาเหตุเกิดจากการเคลื่อนตัวของกลุ่มรอยเลื่อนเวียงแหง มีการวางตัวตามแนวเหนือ-ใต้ มีลักษณะการเคลื่อนตัวแบบรอยเลื่อนปกติ (Normal fault) ไม่มีรายงานความเสียหายหรือการรับรู้ถึงแรงสั่นสะเทือน (ที่มา : กองเฝ้าระวังแผ่นดินไหว กรมอุตุนิยมวิทยา และกรมทรัพยากรธรณี)
- **แผ่นดินไหว** : จังหวัดตาก เกิดแผ่นดินไหวขนาด 2.1 จำนวน 1 ครั้ง บริเวณตำบลคีรีราษฎร์ อำเภอพบพระ สาเหตุเกิดจากการเคลื่อนตัวของกลุ่มรอยเลื่อนเมย ในรูปแบบเหลื่อมขวา (Right lateral strike slip fault) ไม่มีรายงานความเสียหายหรือการรับรู้ถึงแรงสั่นสะเทือน (ที่มา : กองเฝ้าระวังแผ่นดินไหว กรมอุตุนิยมวิทยา และกรมทรัพยากรธรณี)

ธรณีพิบัติภัยทั่วโลก รอบ 24 ชั่วโมง

- **แผ่นดินไหว** : ประเทศตองกา (วานนี้) 30 มี.ค. 68 เวลา 19.18 น. (ตามเวลาในประเทศไทย) เกิดแผ่นดินไหวในทะเลขนาด 7.0 ระดับความลึก 10 กิโลเมตร จุดเหนือศูนย์เกิดแผ่นดินไหวห่างจากเมือง Pangai ประเทศตองกา ไปทางทิศตะวันออกเฉียงใต้ ประมาณ 79 กิโลเมตร มีการประกาศแจ้งเตือนสึนามิ และยกเลิกในเวลาต่อมา เบื้องต้นยังไม่มีรายงานความเสียหาย ทั้งนี้ แผ่นดินไหวดังกล่าวไม่ส่งผลกระทบต่อประเทศไทย (ที่มา : USGS)



รายงานสถานการณ์ธรณีพิบัติภัยประจำวัน วันจันทร์ที่ 31 มีนาคม พ.ศ. 2568 เวลา 12.00 น.



1. ข่าวประชาสัมพันธ์กรมทรัพยากรธรณี แจ้งเฝ้าระวังแผ่นดินถล่ม

- ไม่มี

2. ธรณีพิบัติภัยภายในประเทศ รอบ 24 ชั่วโมง

2.1 แผ่นดินถล่ม น้ำป่าไหลหลาก ดินโคลนถล่ม หินร่วง รอยแยก และหลุมยุบ

- ไม่มี

2.2 แผ่นดินไหว

จำนวน 22 ครั้ง ในพื้นที่ 4 จังหวัด ประกอบด้วย จังหวัดแม่ฮ่องสอน เชียงใหม่ แพร่ และตาก รายละเอียดดังนี้

- **แผ่นดินไหว : จังหวัดแม่ฮ่องสอน** เกิดแผ่นดินไหวขนาด 1.6-2.4 จำนวน 3 ครั้ง บริเวณตำบลเวียงเหนือและตำบลแม่มาเต็ง อำเภอปาย สาเหตุเกิดจากการเคลื่อนตัวของกลุ่มรอยเลื่อนเวียงแหง มีการวางตัวตามแนวเหนือ-ใต้ มีลักษณะการเคลื่อนตัวแบบรอยเลื่อนปกติ (Normal fault) และเกิดแผ่นดินไหวขนาด 1.6-2.9 จำนวน 9 ครั้ง บริเวณตำบลนาปู่ป้อม ตำบลสบป่อง อำเภอปางมะผ้า ตำบลห้วยผา ตำบลห้วยบุลึง ตำบลปางหมู ตำบลมาบ่อ อำเภอเมืองแม่ฮ่องสอน ตำบลทุ่งยาว อำเภอปาย สาเหตุเกิดจากการเคลื่อนตัวของกลุ่มรอยเลื่อนแม่ฮ่องสอน มีการเคลื่อนตัวแบบรอยเลื่อนปกติ (Normal fault) มีแนวการวางตัวในทิศเหนือ-ใต้ ไม่มีรายงานความเสียหายหรือการรับรู้ถึงแรงสั่นสะเทือน (ที่มา : กองเฝ้าระวังแผ่นดินไหว กรมอุตุนิยมวิทยา และกรมทรัพยากรธรณี)

- **แผ่นดินไหว : จังหวัดแพร่** เกิดแผ่นดินไหวขนาด 1.9-2.8 จำนวน 6 ครั้ง บริเวณตำบลวังธง ตำบลท่าข้าม อำเภอเมืองแพร่ และตำบลทุ่งแก้ว อำเภอหนองม่วงไข่ สาเหตุเกิดจากการเคลื่อนตัวของกลุ่มรอยเลื่อนเถิน ในรูปแบบระนาบเลื่อนซ้าย (Left lateral strike slip fault) โดยมีการวางตัวในทิศตะวันออกเฉียงเหนือ-ตะวันตกเฉียงใต้ เบื้องต้นยังไม่มีรายงานความเสียหายหรือการรับรู้ถึงแรงสั่นสะเทือน (ที่มา : กองเฝ้าระวังแผ่นดินไหว กรมอุตุนิยมวิทยา และกรมทรัพยากรธรณี)

- **แผ่นดินไหว : จังหวัดเชียงใหม่** เกิดแผ่นดินไหวขนาด 2.1-2.4 จำนวน 3 ครั้ง บริเวณตำบลแสนไห ตำบลเมืองแหง อำเภอเวียงแหง และตำบลสะเมิงใต้ อำเภอสะเมิง สาเหตุเกิดจากการเคลื่อนตัวของกลุ่มรอยเลื่อนเวียงแหง มีการวางตัวตามแนวเหนือ-ใต้ มีลักษณะการเคลื่อนตัวแบบรอยเลื่อนปกติ (Normal fault) ไม่มีรายงานความเสียหายหรือการรับรู้ถึงแรงสั่นสะเทือน (ที่มา : กองเฝ้าระวังแผ่นดินไหว กรมอุตุนิยมวิทยา และกรมทรัพยากรธรณี)

- **แผ่นดินไหว : จังหวัดตาก** เกิดแผ่นดินไหวขนาด 2.1 จำนวน 1 ครั้ง บริเวณตำบลคีรีราษฎร์ อำเภอพบพระ สาเหตุเกิดจากการเคลื่อนตัวของกลุ่มรอยเลื่อนเมย ในรูปแบบเลื่อนขวา (Right lateral strike slip fault) ไม่มีรายงานความเสียหายหรือการรับรู้ถึงแรงสั่นสะเทือน (ที่มา : กองเฝ้าระวังแผ่นดินไหว กรมอุตุนิยมวิทยา และกรมทรัพยากรธรณี)

3. ธรณีพิบัติภัยทั่วโลก รอบ 24 ชั่วโมง ที่มีผลกระทบรุนแรง (แผ่นดินถล่ม ภูเขาไฟระเบิด แผ่นดินไหว สึนามิ หลุมยุบและอื่นๆ)

- **แผ่นดินไหว : ประเทศตองกา** (วานนี้) 30 มี.ค. 68 เวลา 19.18 น. (ตามเวลาในประเทศไทย) เกิดแผ่นดินไหวในทะเลขนาด 7.0 ระดับความลึก 10 กิโลเมตร จุดเหนือศูนย์เกิดแผ่นดินไหวห่างจากเมือง Pangai ประเทศตองกา ไปทางทิศตะวันออกเฉียงใต้ ประมาณ 79 กิโลเมตร มีการประกาศแจ้งเตือนสึนามิ และยกเลิกในเวลาต่อมา เบื้องต้นยังไม่มีรายงานความเสียหาย ทั้งนี้ แผ่นดินไหวดังกล่าวไม่ส่งผลกระทบต่อประเทศไทย (ที่มา : USGS)

4. แนวทางการบริหาร

กรณีเหตุการณ์แผ่นดินไหวในประเทศไทย

- ติดตาม และประเมินสถานการณ์ โดยเฉพาะบริเวณกลุ่มรอยเลื่อนมีพลังที่เกิดแผ่นดินไหวขนาดใหญ่ และกลุ่มรอยเลื่อน ที่อยู่ใกล้เคียง เพื่อให้ทราบสถานการณ์แผ่นดินไหวที่เกิดขึ้นได้อย่างทันท่วงที
- หน่วยงานที่เกี่ยวข้องในพื้นที่ติดตามสถานการณ์อย่างใกล้ชิดและต่อเนื่อง พร้อมทั้งจัดส่งเจ้าหน้าที่และผู้เชี่ยวชาญ ด้านแผ่นดินไหวลงพื้นที่โดยเร็ว เพื่อประเมินความรุนแรงของแผ่นดินไหว และชี้แจงทำความเข้าใจกับทุกภาคส่วนอย่างทั่วถึง รวมถึงสร้างความมั่นใจและเตรียมความพร้อมในการรับมือให้กับประชาชนในพื้นที่หากเกิดกรณีแผ่นดินไหวตาม (After shock)

5. พื้นที่ติดตามและเฝ้าระวังสถานการณ์ธรณีพิบัติภัยแผ่นดินถล่มและน้ำป่าไหลหลากของกรมทรัพยากรธรณี

- เนื่องจากในพื้นที่เสี่ยงภัยแผ่นดินถล่มมีปริมาณน้ำฝนไม่ถึงเกณฑ์การเฝ้าระวัง ประกอบกับไม่มีพื้นที่คาดการณ์ปริมาณน้ำฝนที่อาจก่อให้เกิดแผ่นดินถล่มล่วงหน้า จึงไม่มีพื้นที่ติดตามสถานการณ์ธรณีพิบัติภัยแผ่นดินถล่มและน้ำป่าไหลหลาก

ข้อมูลสนับสนุนที่ใช้ในการวิเคราะห์ ติดตามและเฝ้าระวังธรณีพิบัติภัยแผ่นดินถล่ม ศูนย์ปฏิบัติการธรณีพิบัติภัย มีดังนี้

• สภาพอากาศ (กรมอุตุนิยมวิทยา)

- พยากรณ์อากาศ 24 ชั่วโมงข้างหน้า บริเวณภาคเหนือ ภาคกลาง รวมทั้งกรุงเทพมหานครและปริมณฑล และภาคใต้ตอนบน จะมีพายุฤดูร้อนเกิดขึ้น โดยมีลักษณะของพายุฝนฟ้าคะนอง ลมกระโชกแรง และลูกเห็บตกบางแห่ง รวมถึงอาจมีฟ้าผ่าเกิดขึ้นได้บางพื้นที่ เนื่องจากบริเวณความกดอากาศสูงหรือมวลอากาศเย็นกำลังปานกลางจากประเทศจีนแผ่ลงมาปกคลุมภาคตะวันออกเฉียงเหนือและทะเลจีนใต้ ในขณะที่ประเทศไทยมีอากาศร้อน ขอให้ประชาชนในบริเวณดังกล่าวระวังอันตรายจากพายุฤดูร้อนที่จะเกิดขึ้นโดยหลีกเลี่ยงการเดินทางผ่านบริเวณที่มีพายุฝนฟ้าคะนอง อยู่ในที่โล่งแจ้ง ใต้ต้นไม้ใหญ่ สิ่งปลูกสร้าง และป้ายโฆษณาที่ไม่แข็งแรง เกษตรกรควรเตรียมการป้องกันระมัดระวังความเสียหายที่อาจเกิดขึ้นกับผลผลิตทางการเกษตร และสัตว์เลี้ยง รวมทั้งดูแลรักษาสุขภาพในช่วงที่สภาพอากาศเปลี่ยนแปลงไว้ด้วย สำหรับลมตะวันออกเฉียงใต้ พัดปกคลุมอ่าวไทย ภาคใต้ และทะเลอันดามัน เริ่มมีกำลังแรง ทำให้ภาคใต้มีฝนฟ้าคะนองเพิ่มขึ้น ส่วนคลื่นลมบริเวณอ่าวไทยและทะเลอันดามันมีคลื่นสูงประมาณ 1 เมตร บริเวณที่มีฝนฟ้าคะนองคลื่นสูงมากกว่า 2 เมตร

อนึ่ง ในช่วงวันที่ 31 มี.ค. – 3 เม.ย. 68 จะมีคลื่นกระแสลมฝ่ายตะวันออกเฉียงใต้เคลื่อนผ่านภาคตะวันออกเฉียงเหนือ อ่าวไทย และภาคใต้ ประกอบกับลมตะวันออกเฉียงใต้พัดปกคลุมอ่าวไทย ภาคใต้ และทะเลอันดามันจะเริ่มมีกำลังแรงขึ้น ทำให้ภาคใต้มีฝนเพิ่มขึ้น กับมีฝนตกหนักถึงหนักมากบางพื้นที่ และมีลมกระโชกแรงบางแห่ง

- สถานีบ้านคลองป่าห้วย อ.ปลวกแดง จ.ระยอง 118.5 มม. (ที่มา : สถาบันสารสนเทศทรัพยากรน้ำ (องค์การมหาชน))

• ปริมาณน้ำฝนและเกณฑ์การแจ้งเตือนจากสถานีตรวจติดตามการเคลื่อนตัวของมวลดินของกรมทรัพยากรธรณี จำนวน 25 สถานี

- ไม่มีปริมาณน้ำฝน

• พื้นที่คาดการณ์ปริมาณน้ำฝนที่อาจก่อให้เกิดแผ่นดินถล่มล่วงหน้า 3 วัน จากแบบจำลองพื้นที่อ่อนไหวต่อแผ่นดินถล่มแบบพลวัต (AP Model) สำหรับศูนย์ปฏิบัติการธรณีพิบัติภัย

- ไม่มีพื้นที่คาดการณ์

หมายเหตุ AP Model เป็นการวิเคราะห์ข้อมูลเชิงสถิติของปริมาณน้ำฝนสะสมและเหตุการณ์แผ่นดินถล่มในอดีตนำมาสร้างเกณฑ์น้ำฝนสะสมวิกฤตสำหรับเฝ้าระวังและแจ้งเตือนภัยแผ่นดินถล่ม ข้อมูลการคาดการณ์ปริมาณน้ำฝนล่วงหน้า 72 ชั่วโมง โดยสถาบันสารสนเทศทรัพยากรน้ำ (องค์การมหาชน) ได้นำมาวิเคราะห์ด้วยแบบจำลอง AP Model เพื่อคาดการณ์พื้นที่ที่จะติดตาม/เฝ้าระวังธรณีพิบัติภัยแผ่นดินถล่มล่วงหน้า

• ปริมาณน้ำฝนที่วัดได้จากเครือข่ายเฝ้าระวังแจ้งเตือนธรณีพิบัติภัยในรอบ 24 ชั่วโมง (30 มี.ค. 68 เวลา 07.00 น. – 31 มี.ค. 68 เวลา 07.00 น.)

ภาค	จังหวัด / อำเภอ / ตำบล / หมู่บ้าน				ข้อมูลปริมาณน้ำฝน (รอบ 24 ชม.)	เครือข่ายฯ ทธ. (ผู้รายงาน)
เหนือ	กำแพงเพชร	เมืองกำแพงเพชร	นาบ่อคำ	ปางขนุน	ท้องฟ้าครึ้ม ฝนตกปรอยๆ	นายจิระ ชัดสาย
	อุทัยธานี	บ้านไร่	ทัพหลวง	ทัพคล้าย	ท้องฟ้าครึ้ม ไม่มีฝนตก	นายดำเนิน ใจนรินทร์
	น่าน	บ่อเกลือ	บ่อเกลือเหนือ	บ่อหยวก	ท้องฟ้าครึ้ม ไม่มีฝนตก	นายไสว อักชะระ
	เชียงใหม่	หางดง	บ้านปาง	ปางใต้	ท้องฟ้าครึ้ม ไม่มีฝนตก	นายวรวิทย์ อินก้อน
	ลำปาง	เมืองปาน	บ้านขอ	ทุ่งสำน	ท้องฟ้าครึ้ม ไม่มีฝนตก	นายวรรณ ตาอิน
	นครสวรรค์	แม่เปิน	แม่เปิน	สวนป่า	ท้องฟ้าครึ้ม ไม่มีฝนตก	นายธีระศักดิ์ ทองกุล
ใต้	นครศรีธรรมราช	สิชล	เขาน้อย	ยอดน้ำ	ท้องฟ้ามีเมฆ ไม่มีฝนตก	นายสุเทพ โมอ่อน
	ตรัง	ห้วยยอด	ปากแจ่ม	ปากแจ่ม	ท้องฟ้าโปร่ง ไม่มีฝนตก	นายทัศนัย คงแก้ว
	สงขลา	รัตภูมิ	เขาพระ	คลองหิน	ท้องฟ้าโปร่ง ไม่มีฝนตก	นายดลรชมนาน หมาดหวัง
	สตูล	มะนัง	ปาล์มพัฒนา	ผังปาล์ม 2	ท้องฟ้าโปร่ง ไม่มีฝนตก	นายทศพร โคกเขา
	กระบี่	เมืองกระบี่	กระบี่น้อย	สองแพรก	ท้องฟ้าโปร่ง ไม่มีฝนตก	นายประเสริฐ สงพราน
	พังงา	กะปง	เหล	ช้างชื้อ	ท้องฟ้าโปร่ง ไม่มีฝนตก	นายจรีต แสงทอง
	ชุมพร	หลังสวน	หาดยาย	โนกริม	ท้องฟ้าโปร่ง ไม่มีฝนตก	นายประจวบ เรืองศิลป์
	ภูเก็ต	ถลาง	เทพกระษัตรี	พรุจำปา	ท้องฟ้าโปร่ง ไม่มีฝนตก	นายณัฐวัฒน์ เมืองแมน
	ภูเก็ต	เมืองภูเก็ต	ราไวย์	โนทาน	ท้องฟ้าโปร่ง ไม่มีฝนตก	นายอวบ จำเจริญสุข
	สุราษฎร์ธานี	คีรีรัฐนิคม	น้ำหัก	ปากพาย	ท้องฟ้าโปร่ง ไม่มีฝนตก	นายชนกพงศ์ ภูหัวยี่ล่า

• ปริมาณน้ำฝนที่วัดได้จากเครือข่ายเฝ้าระวังแจ้งเตือนธรณีพิบัติภัยในรอบ 24 ชั่วโมง (30 มี.ค. 68 เวลา 07.00 น. – 31 มี.ค. 68 เวลา 07.00 น.)

ภาค	จังหวัด / อำเภอ / ตำบล / หมู่บ้าน				ข้อมูลปริมาณน้ำฝน (รอบ 24 ชม.)	เครือข่ายฯ ทร. (ผู้รายงาน)
ตะวันออก	จันทบุรี	เขาคิชฌกูฏ	พลวง	คลองกระทิง	วัดปริมาณน้ำฝนได้ 62 มม.	นายชวลิต พลอยรัตน์
	ชลบุรี	บ่อทอง	พลวงทอง	เขาใหญ่	วัดปริมาณน้ำฝนได้ 49 มม.	นายประภาส แซ่อึ้ง
	ตราด	บ่อไร่	หนองบอน	คอแล	วัดปริมาณน้ำฝนได้ 15 มม.	นายบุญมัน ไชยะวงษ์
	สระแก้ว	เมืองสระแก้ว	ท่าแยก	ป่าระกำ	ท้องฟ้าครึ้ม ฝนตกปรอยๆ	นายเสมอ คุ่มทอง
	ฉะเชิงเทรา	ท่าตะเกียบ	คลองตะเกรา	วังหิน	ท้องฟ้าครึ้ม ฝนตกปรอยๆ	นายกิตติ จักษ์แก้ว
	จันทบุรี	ขลุง	ซึ้ง	หนองห้าง	ท้องฟ้าครึ้ม ฝนตกปรอยๆ	นายทัฬหภูมิ เพื่อนภูษิต
	ระยอง	แกลง	สองสลึง	สองพี่น้อง	ท้องฟ้าครึ้ม ฝนตกปรอยๆ	นายฉลวย เส็งบางยาง
	ปราจีนบุรี	นาดี	แก่งดินสอ	คลองมะไฟ	ท้องฟ้าครึ้ม ไม่มีฝนตก	นายทองรัก รักษาผล
จันทบุรี	เขาคิชฌกูฏ	พลวง	คลองกระทิง	วัดปริมาณน้ำฝนได้ 62 มม.	นายชวลิต พลอยรัตน์	
กลาง	กาญจนบุรี	ทองผาภูมิ	ชะแล	ทิพuye	วัดปริมาณน้ำฝนได้ 78 มม.	นายจ้านงค์ ทองผาไฉไล
	กาญจนบุรี	ทองผาภูมิ	ชะแล	เกริงกระเวีย	วัดปริมาณน้ำฝนได้ 50 มม.	นายทักษิณ คำวัน
	นครนายก	เมืองนครนายก	หินตั้ง	น้ำตกลานรอง	วัดปริมาณน้ำฝนได้ 35 มม.	นายชัยชาญ ชาประดิษฐ์
	นครนายก	เมืองนครนายก	สาริกา	น้ำตกลานรอง	วัดปริมาณน้ำฝนได้ 7 มม.	นายชัยชาญ ชาประดิษฐ์
	เพชรบุรี	แก่งกระจาน	ป่าเต็ง	ป่าเต็งใต้	ท้องฟ้าครึ้ม ไม่มีฝนตก	นายสุรินทร์ แก่นจันทร์
	ราชบุรี	สวนผึ้ง	ตะนาวศรี	ห้วยม่วง	ท้องฟ้าครึ้ม ฝนตกปรอยๆ	นายสุภัค คุ่มผง
	สระบุรี	มวกเหล็ก	มิตรภาพ	คันตะเคียน	ท้องฟ้าครึ้ม ไม่มีฝนตก	นายมงคล เสเมียนรัมย์
	สุพรรณบุรี	ด่านช้าง	นิคมกระเสียว	พุทหวาย	ท้องฟ้าครึ้ม ไม่มีฝนตก	นายสุนทร ศรีบุญเพ็ง
	ลพบุรี	ชัยบาดาล	บ้านใหม่สามัคคี	ชัยม่วง	ท้องฟ้าโปร่ง ไม่มีฝนตก	นายยศ กุ่มถาวร
ตะวันออก เฉียงเหนือ	ขอนแก่น	ภูผาม่าน	วังสวาบ	วังสวาบ	ท้องฟ้าครึ้ม มีฝนตกปรอยๆ	นายดุสิต สีพันบุญ
	ชัยภูมิ	คอนสาร	ทุ่งพระ	ห้วยทรายทอง	ท้องฟ้าครึ้ม ไม่มีฝนตก	นางคำสวย ชอบพิมาย
	นครราชสีมา	สีคิ้ว	หนองน้ำใส	ไทรงาม	ท้องฟ้าครึ้ม ไม่มีฝนตก	นางจรรยา กุลสุวรรณ
	หนองคาย	สังคม	บ้านม่วง	ตาดเสริม	ท้องฟ้าครึ้ม ไม่มีฝนตก	นายทรงเดช พลท่า
	เลย	ด่านซ้าย	ด่านซ้าย	นาเวียง	ท้องฟ้าโปร่ง ไม่มีฝนตก	นายบุญชวน พรหมศรี

หมายเหตุ : ศูนย์ปฏิบัติการธรณีพิบัติภัย ได้ประสานงานเครือข่ายเฝ้าระวังแจ้งเตือนธรณีพิบัติภัย จำนวน 38 คน เพื่อรวบรวมข้อมูลในพื้นที่ เพื่อจัดทำรายงานสถานการณ์ธรณีพิบัติภัยประจำวัน วันจันทร์ที่ 31 มีนาคม พ.ศ. 2568

ศูนย์ปฏิบัติการธรณีพิบัติภัย กองธรณีวิทยาสิ่งแวดล้อม
กรมทรัพยากรธรณี กระทรวงทรัพยากรธรรมชาติและสิ่งแวดล้อม
โทร 02 621 9703-5 โทรสาร 02 621 9700
www.dmr.go.th