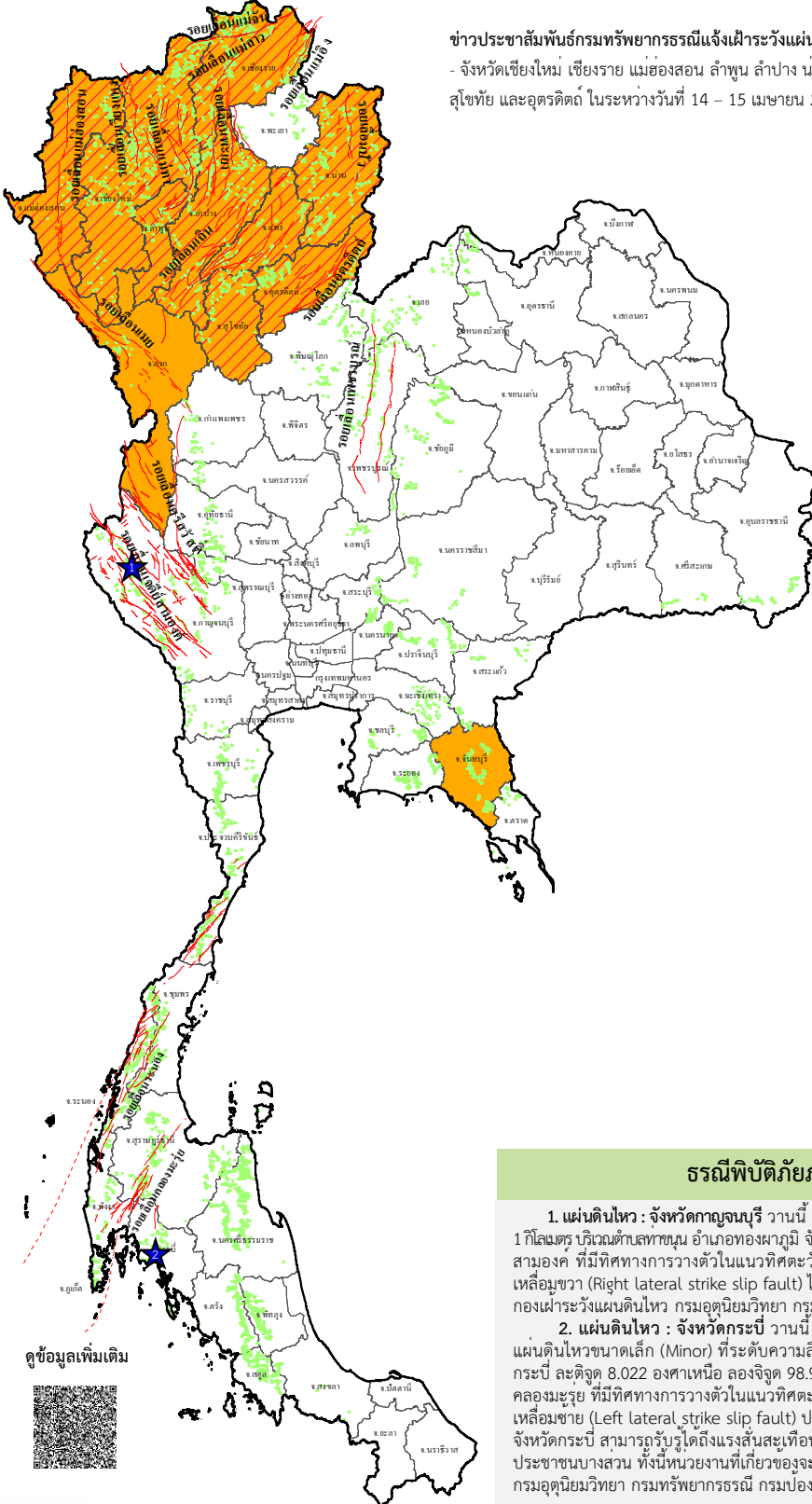




รายงานสถานการณ์ธรณีพิบัติภัยประจำวัน

วันอังคารที่ 15 เมษายน 2568 เวลา 09.00 น.

ข่าวประชาสัมพันธ์กรมทรัพยากรธรณีแจ้งเฝ้าระวังแผ่นดินถล่ม
- จังหวัดเชียงใหม่ เชียงราย แม่ฮ่องสอน ลำพูน ลำปาง น่าน แพร่ สุโขทัย และอุดรดิตถ์ ในระหว่างวันที่ 14 - 15 เมษายน 2568



ประเภทของภัยที่เกิด

คำอธิบายสัญลักษณ์

- พื้นที่เฝ้าระวังแผ่นดินถล่มและน้ำป่าไหลหลากของกรมทรัพยากรธรณี (9)
- พื้นที่ติดตามสถานการณ์ธรณีพิบัติภัยแผ่นดินถล่มและน้ำป่าไหลหลากของกรมทรัพยากรธรณี (11)
- แผ่นดินถล่ม
- จุดเหนือศูนย์เกิดแผ่นดินไหว (2)
- สึนามิ
- หลุมยุบ / ตลิ่งทรุดตัว
- ปริมาณน้ำฝนในพื้นที่เสี่ยงภัยมากกว่า 100 มม. ขึ้นไป
- อาสาสมัครเครือข่ายวัดปริมาณน้ำฝนของกรมทรัพยากรธรณี
- รอยเลื่อนมีพลัง
- รอยเลื่อนมีพลังโดยประมาณ

พื้นที่ติดตามสถานการณ์ธรณีพิบัติภัยแผ่นดินถล่มและน้ำป่าไหลหลากของกรมทรัพยากรธรณี

- เหนือ** ➤ เชียงใหม่ เชียงราย แม่ฮ่องสอน ลำพูน ลำปาง น่าน แพร่ สุโขทัย อุดรดิตถ์ ตาก
- กลาง** ➤ ไม่มี
- ตะวันออก** ➤ ไม่มี
- ตะวันออกเฉียงเหนือ** ➤ ไม่มี
- ตะวันออก** ➤ จันทบุรี
- ใต้** ➤ ไม่มี

ธรณีพิบัติภัยภายในประเทศ รอบ 24 ชั่วโมง

1. **แผ่นดินไหว : จังหวัดกาญจนบุรี** วานนี้ (14 เม.ย. 68) เวลา 19.52 น. เกิดแผ่นดินไหวขนาด 2.4 ที่ระดับความลึก 1 กิโลเมตร บริเวณตำบลทากพูน อำเภอกองคา จังหวัดกาญจนบุรี สาเหตุเกิดจากการเคลื่อนตัวของกลุ่มรอยเลื่อนเจดีย์สามองค์ ที่มีทิศทางการวางตัวในแนวทิศตะวันตกเฉียงเหนือ-ตะวันออกเฉียงใต้ มีการเคลื่อนตัวตามแนวระนาบเหลือมขวา (Right lateral strike slip fault) ไม่มีรายงานการรับรู้ถึงแรงสั่นสะเทือน และไม่มีความเสียหาย (ที่มา : กองเฝ้าระวังแผ่นดินไหว กรมอุตุนิยมวิทยา กรมทรัพยากรธรณี และกรมป้องกันและบรรเทาสาธารณภัย)

2. **แผ่นดินไหว : จังหวัดกระบี่** วานนี้ (14 เม.ย. 68) เวลา 14.27 น. เกิดแผ่นดินไหวขนาด 3.5 จัดเป็นแผ่นดินไหวขนาดเล็ก (Minor) ที่ระดับความลึก 2 กิโลเมตร บริเวณตำบลคลองเขมา อำเภอเหนือคลอง จังหวัดกระบี่ ละติจูด 8.022 องศาเหนือ ลองจิจูด 98.978 องศาตะวันออก สาเหตุเกิดจากการเคลื่อนตัวของกลุ่มรอยเลื่อนคลองมะรุ่ย ที่มีทิศทางการวางตัวในแนวทิศตะวันออกเฉียงเหนือ-ตะวันตกเฉียงใต้ มีการเคลื่อนตัวตามแนวระนาบเหลือมซ้าย (Left lateral strike slip fault) ประชาชนในพื้นที่อำเภอเหนือคลอง อำเภอเมืองกระบี่ อำเภออ่าวลึก จังหวัดกระบี่ สามารถรับรู้ได้ถึงแรงสั่นสะเทือนจากแผ่นดินไหว และพบรอยแตกราวบริเวณผนังกำแพงบ้านเรือนประชาชนบางส่วน ทั้งนี้หน่วยงานที่เกี่ยวข้องจะได้มีการสำรวจความเสียหายต่อไป (ที่มา : กองเฝ้าระวังแผ่นดินไหว กรมอุตุนิยมวิทยา กรมทรัพยากรธรณี กรมป้องกันและบรรเทาสาธารณภัย และ Amarin online)

ดูข้อมูลเพิ่มเติม





รายงานสถานการณ์ธรณีพิบัติภัยประจำวัน

วันอังคารที่ 15 เมษายน พ.ศ. 2568 เวลา 09.00 น.



1. ข่าวประชาสัมพันธ์กรมทรัพยากรธรณี แจ้งเฝ้าระวังแผ่นดินถล่ม

- ข่าวประชาสัมพันธ์กรมทรัพยากรธรณี ฉบับที่ 2/2568 ขอให้อาสาสมัครเครือข่ายเฝ้าระวังแจ้งเตือนธรณีพิบัติภัยในพื้นที่จังหวัดเชียงใหม่ เชียงราย แม่ฮ่องสอน ลำพูน ลำปาง น่าน แพร่ สุโขทัย และอุตรดิตถ์ เฝ้าระวังภัยแผ่นดินถล่มและน้ำป่าไหลหลาก ในระหว่างวันที่ 14-15 เมษายน 2568

2. ธรณีพิบัติภัยภายในประเทศ รอบ 24 ชั่วโมง

2.1 แผ่นดินถล่ม น้ำป่าไหลหลาก ดินไหล หินร่วง รอยแยก และหลุมยุบ

- น้ำป่าไหลหลาก : จังหวัดลำพูน วานนี้ (14 เม.ย. 68) เนื่องจากอิทธิพลพายุฤดูร้อน ทำให้เกิดฝนตกหนักอย่างต่อเนื่องในช่วงกลางคืนที่ผ่านมา ส่งผลให้เกิดน้ำป่าไหลหลากในพื้นที่หมู่ 4 บ้านห้วยฮ่อมนอก และหมู่ 5 บ้านห้วยฮ่อมใน ตำบลท่าแม่ลอบ อำเภอแม่ทา จังหวัดลำพูน มีบ้านเรือนประชาชนถูกน้ำพัดพาได้รับความเสียหาย จำนวน 9 หลังคาเรือน และมีผู้เสียชีวิต 2 ราย ทั้งนี้หน่วยงานที่เกี่ยวข้องขอให้การช่วยเหลือ ปัจจุบันสถานการณ์คลี่คลายแล้ว (ที่มา : สมาคมกู้ภัยร่วมใจลำพูน, FB : ฮาลำพูน และกรมป้องกันและบรรเทาสาธารณภัย)

2.2 แผ่นดินไหว

- แผ่นดินไหว : จังหวัดกาญจนบุรี วานนี้ (14 เม.ย. 68) เวลา 19.52 น. เกิดแผ่นดินไหวขนาด 2.4 ที่ระดับความลึก 1 กิโลเมตร บริเวณตำบลท่าขนุน อำเภอทองผาภูมิ จังหวัดกาญจนบุรี สาเหตุเกิดจากการเคลื่อนตัวของกลุ่มรอยเลื่อนเจดีย์สามองค์ ที่มีทิศทางการวางตัวในแนวทิศตะวันตกเฉียงเหนือ-ตะวันออกเฉียงใต้ มีการเคลื่อนตัวตามแนวระนาบเลื่อนขวา (Right lateral strike slip fault) ไม่มีรายงานการรับรู้ถึงแรงสั่นสะเทือน และไม่มี ความเสียหาย (ที่มา : กองเฝ้าระวังแผ่นดินไหว กรมอุตุนิยมวิทยา กรมทรัพยากรธรณี และกรมป้องกันและบรรเทาสาธารณภัย)

- แผ่นดินไหว : จังหวัดกระบี่ วานนี้ (14 เม.ย. 68) เวลา 14.27 น. (ตามเวลาประเทศไทย) เกิดแผ่นดินไหวขนาด 3.5 จัดเป็นแผ่นดินไหวขนาดเล็ก (Minor) ที่ระดับความลึก 2 กิโลเมตร บริเวณตำบลคลองเขม่า อำเภอเหนือคลอง จังหวัดกระบี่ ละติจูด 8.022 องศาเหนือ ลองจิจูด 98.978 องศาตะวันออก สาเหตุเกิดจากการเคลื่อนตัวของกลุ่มรอยเลื่อนคลองมะรุ่ย ที่มีทิศทางการวางตัวในแนวทิศตะวันออกเฉียงเหนือ-ตะวันตกเฉียงใต้ มีการเคลื่อนตัวตามแนวระนาบเลื่อนซ้าย (Left lateral strike slip fault) ประชาชนในพื้นที่อำเภอเหนือคลอง อำเภอเมืองกระบี่ อำเภออ่าวลึก จังหวัดกระบี่ สามารถรับรู้ได้ถึงแรงสั่นสะเทือนจากแผ่นดินไหว และพบรอยแตกร้าวบริเวณผนังกำแพงบ้านเรือนประชาชนบางส่วน ทั้งนี้หน่วยงานที่เกี่ยวข้องจะได้มีการสำรวจความเสียหายต่อไป (ที่มา : กองเฝ้าระวังแผ่นดินไหว กรมอุตุนิยมวิทยา กรมทรัพยากรธรณี กรมป้องกันและบรรเทาสาธารณภัย และ Amarin online)

3. ธรณีพิบัติภัยทั่วโลก รอบ 24 ชั่วโมง ที่มีผลกระทบรุนแรง (แผ่นดินถล่ม ภูเขาไฟระเบิด แผ่นดินไหว สึนามิ หลุมยุบและอื่นๆ)

- ไม่มี

4. แนวทางการบริหาร

กรณีเหตุการณ์แผ่นดินไหวในประเทศไทย

- ติดตาม และประเมินสถานการณ์ โดยเฉพาะบริเวณกลุ่มรอยเลื่อนมีพลังที่เกิดแผ่นดินไหวขนาดใหญ่ และกลุ่มรอยเลื่อนที่อยู่ใกล้เคียง เพื่อให้ทราบสถานการณ์แผ่นดินไหวที่เกิดขึ้นได้อย่างทันท่วงที
- หน่วยงานที่เกี่ยวข้องในพื้นที่ติดตามสถานการณ์อย่างใกล้ชิดและต่อเนื่อง พร้อมทั้งจัดส่งเจ้าหน้าที่และผู้เชี่ยวชาญด้านแผ่นดินไหวลงพื้นที่โดยเร็ว เพื่อประเมินความรุนแรงของแผ่นดินไหว และชี้แจงทำความเข้าใจกับทุกภาคส่วนอย่างทั่วถึง รวมถึงสร้างความมั่นใจและเตรียมความพร้อมในการรับมือให้กับประชาชนในพื้นที่หากเกิดกรณีแผ่นดินไหวตาม (After shock)

5. พื้นที่ติดตามและเฝ้าระวังสถานการณ์ธรณีพิบัติภัยแผ่นดินถล่มและน้ำป่าไหลหลากของกรมทรัพยากรธรณี

- เนื่องจากในพื้นที่เสี่ยงภัยแผ่นดินถล่มมีฝนตกหนักต่อเนื่อง โดยเฉพาะในบริเวณภาคเหนือ จังหวัดเชียงใหม่ เชียงราย แม่ฮ่องสอน ลำพูน ลำปาง น่าน แพร่ สุโขทัย อุตรดิตถ์ ตาก และภาคตะวันออกเฉียงเหนือ จังหวัดจันทบุรี ศูนย์ปฏิบัติการธรณีพิบัติภัยจึงได้ทำการเฝ้าระวังและติดตามสถานการณ์ธรณีพิบัติภัยแผ่นดินถล่มและน้ำป่าไหลหลากเป็นพิเศษและจะทำการแจ้งอาสาสมัครเครือข่ายในพื้นที่เสี่ยงภัยต่อไป

ข้อมูลสนับสนุนที่ใช้ในการวิเคราะห์ ติดตามและเฝ้าระวังธรณีพิบัติภัยแผ่นดินถล่ม ศูนย์ปฏิบัติการธรณีพิบัติภัย มีดังนี้

• สภาพอากาศ (กรมอุตุนิยมวิทยา)

- พยากรณ์อากาศ 24 ชั่วโมงข้างหน้า ประเทศไทยตอนบนจะมีอุณหภูมิสูงขึ้น กับมีอากาศร้อนโดยทั่วไปในภาคกลางรวมทั้งกรุงเทพมหานครและปริมณฑล และภาคพื้นที่ยกเว้นภาคเหนือ โดยยังคงมีฝนฟ้าคะนอง และลมกระโชกแรงบางแห่ง รวมถึงอาจมีฟ้าผ่าเกิดขึ้นได้บางพื้นที่ บริเวณภาคเหนือ ภาคกลางรวมทั้งกรุงเทพมหานครและปริมณฑล และภาคตะวันออกเฉียงเหนือ ขอให้ประชาชนบริเวณดังกล่าว ระวังอันตรายจากพายุฝนฟ้าคะนองและลมกระโชกแรงที่จะเกิดขึ้น โดยไม่ควรอยู่ในที่โล่งแจ้ง ใต้ต้นไม้ใหญ่ สิ่งปลูกสร้างและป้ายโฆษณาที่ไม่แข็งแรง รวมทั้งเพิ่มความระมัดระวังในการจัดกิจกรรมกลางแจ้งช่วงเทศกาลสงกรานต์ สำหรับเกษตรกรควรเตรียมการป้องกันความเสียหายที่อาจเกิดขึ้นกับผลผลิตทางการเกษตรและสัตว์เลี้ยง รวมทั้งดูแลสุขภาพในช่วงที่สภาพอากาศเปลี่ยนแปลงได้ด้วย ทั้งนี้เนื่องจากบริเวณความกดอากาศสูงหรือมวลอากาศเย็นกำลังปานกลางจากประเทศจีนที่ปกคลุมภาคตะวันออกเฉียงเหนือของประเทศไทย และทะเลจีนใต้ เริ่มมีกำลังอ่อนลง ในขณะที่ลมใต้ตะวันออกเฉียงใต้พัดปกคลุมประเทศไทยตอนบน สำหรับภาคใต้มีฝนเพิ่มขึ้นเนื่องจากลมตะวันออกเฉียงใต้ที่พัดปกคลุมทะเลอันดามัน ภาคใต้ และอ่าวไทยมีกำลังแรงขึ้น

- ปริมาณน้ำฝนสูงสุดวัดได้ที่สถานีบ้านหนองขวาง อำเภอลำดวน จังหวัดจันทบุรี 194.0 มม. (ที่มา : สถาบันสารสนเทศทรัพยากรน้ำ (องค์การมหาชน))

• ปริมาณน้ำฝนและเกณฑ์การแจ้งเตือนจากสถานีตรวจติดตามการเคลื่อนตัวของมวลดินของกรมทรัพยากรธรณี จำนวน 25 สถานี

- ไม่มีปริมาณน้ำฝน

• พื้นที่คาดการณ์ปริมาณน้ำฝนที่อาจก่อให้เกิดแผ่นดินถล่มล่วงหน้า 3 วัน จากแบบจำลองพื้นที่อ่อนไหวต่อแผ่นดินถล่มแบบพลวัต (AP Model) สำหรับศูนย์ปฏิบัติการธรณีพิบัติภัย

- จังหวัดแม่ฮ่องสอน ตาก เชียงใหม่ เชียงราย / เผ่าระวางในระยะ 1-3 วัน

หมายเหตุ AP Model เป็นการวิเคราะห์ข้อมูลเชิงสถิติของปริมาณน้ำฝนสะสมและเหตุการณ์แผ่นดินถล่มในอดีตนำมาสร้างเกณฑ์น้ำฝนสะสมวิกฤตสำหรับเผ่าระวางและแจ้งเตือนภัยแผ่นดินถล่ม ข้อมูลการคาดการณ์ปริมาณน้ำฝนล่วงหน้า 72 ชั่วโมง โดยสถาบันสารสนเทศทรัพยากรน้ำ (องค์การมหาชน) ได้นำมาวิเคราะห์ด้วยแบบจำลอง AP Model เพื่อคาดการณ์พื้นที่ที่จะติดตาม/เผ่าระวางธรณีพิบัติภัยแผ่นดินถล่มล่วงหน้า

• ปริมาณน้ำฝนที่วัดได้จากเครือข่ายเผ่าระวางแจ้งเตือนธรณีพิบัติภัยในรอบ 24 ชั่วโมง (14 เม.ย. 68 เวลา 07.00 น. – 15 เม.ย 68 เวลา 07.00 น.)

ภาค	จังหวัด / อำเภอ / ตำบล / หมู่บ้าน				ข้อมูลปริมาณน้ำฝน (รอบ 24 ชม.)	เครือข่ายฯ ทร. (ผู้รายงาน)
เหนือ	ลำพูน	แม่ทา	ทากาศ	ดอยแช่	วัดปริมาณน้ำฝนได้ 10 มม.	นายสุทัศน์ นันตาทาก
	เชียงใหม่	หางดง	บ้านปาง	ปางใต้	ท้องฟ้าครึ้ม ไม่มีฝนตก	นายวรวิทย์ อินก้อน
	น่าน	เฉลิมพระเกียรติ	ห้วยโก๋น	ห้วยโก๋น	ท้องฟ้าครึ้ม ไม่มีฝนตก	นายธนวัฒน์ อินทะแก้ว
	ตาก	แม่ระมาด	แม่ระมาด	หลายห้วย	ท้องฟ้าครึ้ม ไม่มีฝนตก	นายสมศรี มีทา
	เชียงราย	แม่ลาว	ดงมะคะ	ดงมะคะ	ท้องฟ้าครึ้ม ไม่มีฝนตก	นายสุพจน์ คำป็อก
	ลำปาง	งาว	บ้านหวด	ปางหละ	ท้องฟ้าครึ้ม ไม่มีฝนตก	นายวิมลพ นาหลวง
	สุโขทัย	ศรีสัชชาลัย	แม่สำ	แม่สำใต้	ท้องฟ้าครึ้ม ไม่มีฝนตก	นายประเสริฐ คุณศิลป์
	อุตรดิตถ์	เมืองอุตรดิตถ์	จี่งวาม	จี่งวาม	ท้องฟ้าครึ้ม ไม่มีฝนตก	นายเจริญ ปาด่วง
	แม่ฮ่องสอน	ปางมะผ้า	นาปู่ป้อม	โห่งกองเต้า	ท้องฟ้าครึ้ม เมื่อวานมีฝนตก	นายกิตติ ตีมา
	แพร่	ลอง	หัวทุ่ง	นาอู่หนอง	ท้องฟ้าโปร่ง ไม่มีฝนตก	นายเกษม ฝันแบน
	แพร่	วังชิ้น	นาพูน	นาพูน	ท้องฟ้าโปร่ง ไม่มีฝนตก	นายอุทิศ บุญหาญ
	แพร่	เมืองแพร่	สวนเขื่อน	สวนเขื่อน	ท้องฟ้าโปร่ง ไม่มีฝนตก	นายวรรณรัตน์ สมใจ
ใต้	พังงา	กะปง	เหล	ช้างเขือ	วัดปริมาณน้ำฝนได้ 52 มม.	นายจรีต แสงทอง
	นครศรีธรรมราช	ลิขิต	เขาน้อย	ยอดน้ำ	วัดปริมาณน้ำฝนได้ 20 มม.	นายสุเทพ โมอ่อน
	กระบี่	เมืองกระบี่	เขาคราม	ทุ่ง	วัดปริมาณน้ำฝนได้ 15 มม.	นายสมัย ทัดศรี
	ชุมพร	สวี	วิสัยใต้	หาดพริก	วัดปริมาณน้ำฝนได้ 13 มม.	นายทวัฒน์ แต่งอ่อน
	ระนอง	กระบี่	จ.ป.ร.	นิคมฝั่ง 1	ท้องฟ้าครึ้ม มีฝนตกปรอยๆ	นายจำลอง พวงสุวรรณ
	สุราษฎร์ธานี	คีรีรัฐนิคม	น้ำหัก	ปากพาย	ท้องฟ้าโปร่ง ไม่มีฝนตก	นายชนกพงศ์ ภู่วัยล้ำ
	ตรัง	ห้วยยอด	ปากแจ่ม	ปากแจ่ม	ท้องฟ้าโปร่ง ไม่มีฝนตก	นายทัศชนะ คงแก้ว
	กระบี่	เขาพนม	หน้าเขา	ห้วยน้ำแก้ว	ท้องฟ้าโปร่ง ไม่มีฝนตก	นายยงยุทธ คงน้อย
	สงขลา	สะบ้าย้อย	เขาแดง	ทุ่งไพล	ท้องฟ้าโปร่ง ไม่มีฝนตก	นายลินิตร์ ณ เขาแดง
	พัทลุง	ศรีนครินทร์	ลำสินธุ์	คลองหมวย	ท้องฟ้าโปร่ง ไม่มีฝนตก	นายเฉลิม ศรีภักดี
	ภูเก็ต	กะทู้	กะทู้	ชุมชนบ้านเหนือ	ท้องฟ้าโปร่ง ไม่มีฝนตก	นายธนาภรณ์ อักษรพิมพ์
	สตูล	ละงู	น้ำผุด	วังสายทอง	ท้องฟ้าโปร่ง ไม่มีฝนตก	นายไม พูลภักดี
ตะวันออก	ชลบุรี	บ่อทอง	พลวงทอง	หลุมมะนาว	วัดปริมาณน้ำฝนได้ 20 มม.	นางจุฑาทิพย์ จิตรหาญ
	ตราด	บ่อไร่	หนองบอน	คอแล	ท้องฟ้าครึ้ม มีฝนตกปรอยๆ	นายบุญมั่น ไชยวงษ์
	ระยอง	บ้านค่าย	ชากบก	เจ็ดลูกเนิน	ท้องฟ้าโปร่ง ไม่มีฝนตก	นายชูเกียรติ บุตรติมาลัย
	จันทบุรี	ขลุง	ตรอกนอง	ตรอกนองกลาง	ท้องฟ้าโปร่ง ไม่มีฝนตก	นายประสูติ จิตวิสุทธิ์ศรี
	จันทบุรี	ขลุง	บ่อเวฬุ	เขาทอง	ท้องฟ้าโปร่ง ไม่มีฝนตก	นางคณินิจ วันทอง
	ชลบุรี	บ่อทอง	พลวงทอง	เขาใหญ่	ท้องฟ้าโปร่ง ไม่มีฝนตก	นายประภาส แซ่อึ้ง
	ฉะเชิงเทรา	ท่าตะเกียบ	คลองตะเกรา	สันตีสุข	ท้องฟ้าโปร่ง ไม่มีฝนตก	นางทองสา ชานอก

• ปริมาณน้ำฝนที่วัดได้จากเครือข่ายเฝ้าระวังแจ้งเตือนธรณีพิบัติภัยในรอบ 24 ชั่วโมง (14 เม.ย. 68 เวลา 07.00 น. – 15 เม.ย 68 เวลา 07.00 น.)

ภาค	จังหวัด / อำเภอ / ตำบล / หมู่บ้าน				ข้อมูลปริมาณน้ำฝน (รอบ 24 ชม.)	เครือข่ายฯ ทธ. (ผู้รายงาน)
กลาง	ราชบุรี	สวนผึ้ง	ตะนาวศรี	ห้วยม่วง	วัดปริมาณน้ำฝนได้ 25 มม.	นายสุพัก คุ่มผง
	สุพรรณบุรี	ด่านช้าง	วังยาว	วังยาว	ท้องฟ้าครึ้ม ไม่มีฝนตก	นายสำเร็จ กาเพชร
	กาญจนบุรี	ด่านมะขามเตี้ย	ด่านมะขามเตี้ย	พุกράง	ท้องฟ้าครึ้ม ไม่มีฝนตก	นายโกมิน ม้วนมอ
	เพชรบุรี	แก่งกระจาน	ป่าเต็ง	ปางไม้	ท้องฟ้าโปร่ง ไม่มีฝนตก	นายเรเชล เบ็ญจศิล
ตะวันออก เฉียงเหนือ	ชัยภูมิ	คอนสาร	ทุ่งลุยลาย	ทุ่งลุยลาย	ท้องฟ้าโปร่ง ไม่มีฝนตก	นางสาวศรีอมร เนื่องพนอม
	ขอนแก่น	ภูผาม่าน	วังสวาบ	หนองแห้ว	ท้องฟ้าโปร่ง ไม่มีฝนตก	นายเมืองสิงห์ มงคล
	นครราชสีมา	ปากช่อง	หมูสี	ท่ามะปร่างค์	ท้องฟ้าโปร่ง ไม่มีฝนตก	นายสมพงษ์ ฉายพิมาย
	เลย	เชียงคาน	เขาแก้ว	เขาแก้ว	ท้องฟ้าโปร่ง ไม่มีฝนตก	นายศุภศักดิ์ สมทอง
	ศรีสะเกษ	ภูสิงห์	ดงรัก	คูสีแจ	ท้องฟ้าโปร่ง ไม่มีฝนตก	นายอ่ำ ธนู

หมายเหตุ : ศูนย์ปฏิบัติการธรณีพิบัติภัย ได้ประสานงานเครือข่ายเฝ้าระวังแจ้งเตือนธรณีพิบัติภัย จำนวน 40 คน เพื่อรวบรวมข้อมูลในพื้นที่ เพื่อจัดทำรายงานสถานการณ์ธรณีพิบัติภัยประจำวัน วันอังคารที่ 15 เมษายน พ.ศ. 2568

ศูนย์ปฏิบัติการธรณีพิบัติภัย กองธรณีวิทยาสิ่งแวดล้อม
กรมทรัพยากรธรณี กระทรวงทรัพยากรธรรมชาติและสิ่งแวดล้อม
โทร 02 621 9703-5 โทรสาร 02 621 9700
www.dmr.go.th