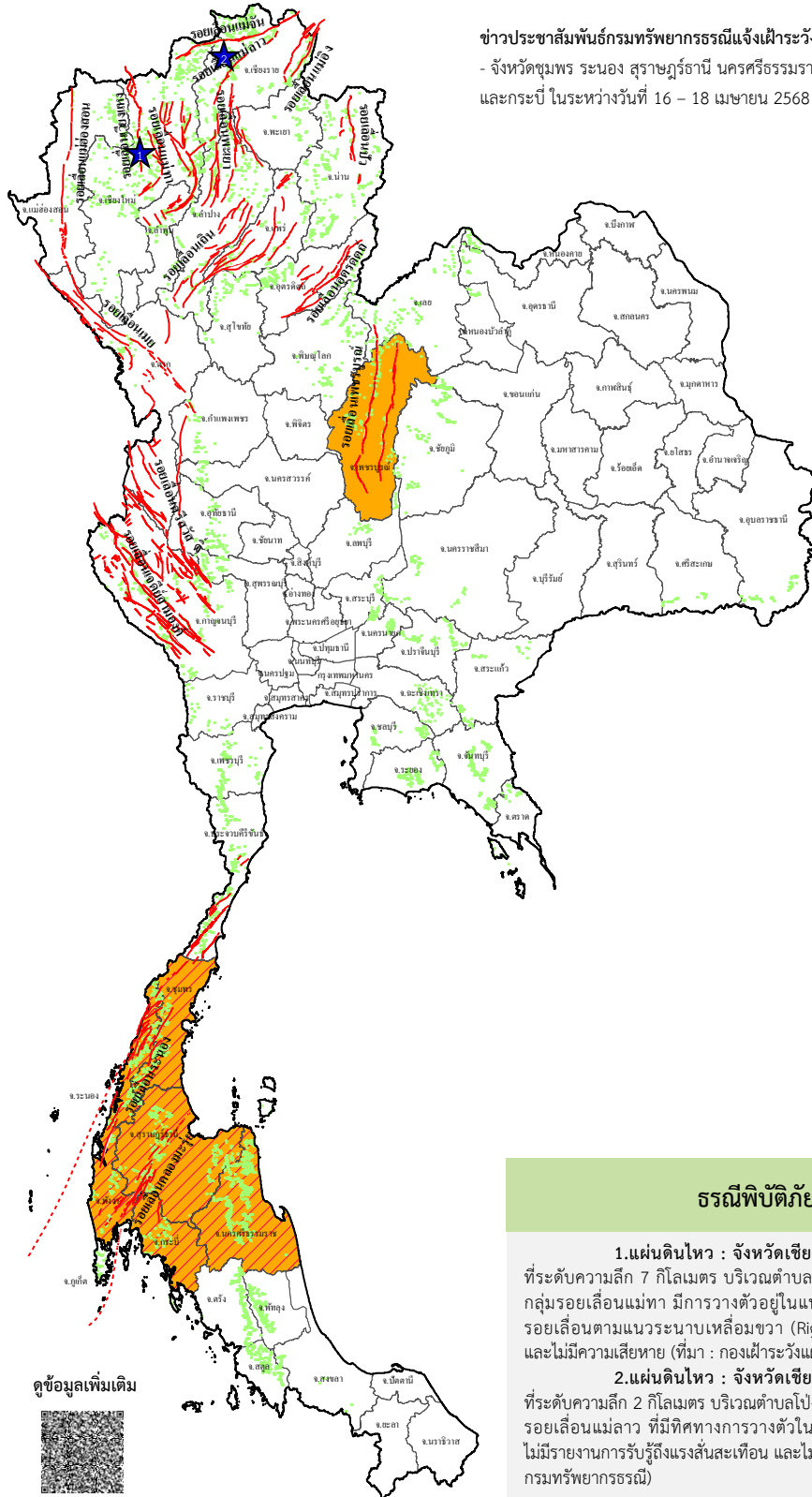


รายงานสถานการณ์ธรณีพิบัติภัยประจำวัน วันพฤหัสบดีที่ 17 เมษายน 2568 เวลา 09.00 น.

ข่าวประชาสัมพันธ์กรมทรัพยากรธรณีแจ้งเฝ้าระวังแผ่นดินถล่ม
- จังหวัดชุมพร ระนอง สุราษฎร์ธานี นครศรีธรรมราช พังงา ภูเก็ต
และกระบี่ ในวันที่ 16 - 18 เมษายน 2568



ประเภทของภัยที่เกิด

คำอธิบายสัญลักษณ์

- พื้นที่เฝ้าระวังแผ่นดินถล่มและน้ำป่าไหลหลากของกรมทรัพยากรธรณี (7)
- พื้นที่ติดตามสถานการณ์ธรณีพิบัติภัยแผ่นดินถล่มและน้ำป่าไหลหลากของกรมทรัพยากรธรณี (8)
- แผ่นดินถล่ม
- จุดเหนือศูนย์เกิดแผ่นดินไหว (2)
- สึนามิ
- หลุมยุบ / ตลิ่งทรุดตัว
- ปริมาณน้ำฝนในพื้นที่เสี่ยงภัยมากกว่า 100 มม. ขึ้นไป
- อาสาสมัครเครือข่ายวัดปริมาณน้ำฝนของกรมทรัพยากรธรณี
- รอยเลื่อนมีพลัง
- รอยเลื่อนมีพลังโดยประมาณ

พื้นที่ติดตามสถานการณ์
ธรณีพิบัติภัยแผ่นดินถล่มและน้ำป่าไหลหลาก
ของกรมทรัพยากรธรณี

- เหนือ** ➤ เพชรบูรณ์
- กลาง** ➤ ไม่มี
- ตะวันออก** ➤ ไม่มี
- เฉียงเหนือ** ➤ ไม่มี
- ตะวันออก** ➤ ไม่มี
- ใต้** ➤ ชุมพร ระนอง สุราษฎร์ธานี นครศรีธรรมราช พังงา ภูเก็ต กระบี่

ธรณีพิบัติภัยภายในประเทศ รอบ 24 ชั่วโมง

- 1.แผ่นดินไหว : จังหวัดเชียงใหม่ วันที่ 17 เม.ย. 68 เวลา 05.44 น. เกิดแผ่นดินไหวขนาด 1.9 ที่ระดับความลึก 7 กิโลเมตร บริเวณตำบลสะลวง อำเภอแมริม จังหวัดเชียงใหม่ สาเหตุเกิดจากการเคลื่อนตัวของกลุ่มรอยเลื่อนแม่ทา มีการวางตัวอยู่ในแนวทิศตะวันตกเฉียงเหนือ-ทิศตะวันออกเฉียงใต้ มีการเคลื่อนตัวแบบรอยเลื่อนตามแนวระนาบเหลือมือขวา (Right lateral strike slip fault) ไม่มีรายงานการรับรู้ถึงแรงสั่นสะเทือนและไม่มีความเสียหาย (ที่มา : กองเฝ้าระวังแผ่นดินไหว กรมอุตุนิยมวิทยา และกรมทรัพยากรธรณี)
- 2.แผ่นดินไหว : จังหวัดเชียงราย วันที่ 17 เม.ย. 68 เวลา 00.53 น. เกิดแผ่นดินไหวขนาด 1.6 ที่ระดับความลึก 2 กิโลเมตร บริเวณตำบลโป่งแพร่ อำเภอแม่ลาว จังหวัดเชียงราย สาเหตุเกิดจากการเคลื่อนตัวของกลุ่มรอยเลื่อนแม่ลาว ที่มีทิศทางการวางตัวในแนวทิศเหนือ-ใต้ มีการเคลื่อนตัวแบบรอยเลื่อนปกติ (Normal fault) ไม่มีรายงานการรับรู้ถึงแรงสั่นสะเทือนและไม่มีความเสียหาย (ที่มา : กองเฝ้าระวังแผ่นดินไหว กรมอุตุนิยมวิทยา และกรมทรัพยากรธรณี)

ดูข้อมูลเพิ่มเติม





รายงานสถานการณ์ธรณีพิบัติภัยประจำวัน วันพฤหัสบดีที่ 17 เมษายน พ.ศ. 2568 เวลา 09.00 น.



1. ข่าวประชาสัมพันธ์กรมทรัพยากรธรณี แจ้งเฝ้าระวังแผ่นดินถล่ม

- ข่าวประชาสัมพันธ์กรมทรัพยากรธรณี ฉบับที่ 3/2568 ขอให้อาสาสมัครเครือข่ายเฝ้าระวังแจ้งเตือนธรณีพิบัติภัยในพื้นที่จังหวัดชุมพร ระนอง สุราษฎร์ธานี นครศรีธรรมราช พังงา ภูเก็ต และกระบี่ เฝ้าระวังภัยแผ่นดินถล่มและน้ำป่าไหลหลาก ในระหว่างวันที่ 16-18 เมษายน 2568

2. ธรณีพิบัติภัยภายในประเทศ รอบ 24 ชั่วโมง

2.1 แผ่นดินถล่ม น้ำป่าไหลหลาก ดินโคลนถล่ม หินร่วง รอยแยก และหลุมยุบ

- ไม่มี

2.2 แผ่นดินไหว

- แผ่นดินไหว : จังหวัดเชียงใหม่ วันที่ 17 เม.ย. 68 เวลา 05.44 น. เกิดแผ่นดินไหวขนาด 1.9 ที่ระดับความลึก 7 กิโลเมตร บริเวณตำบลสะลวง อำเภอแม่ริม จังหวัดเชียงใหม่ สาเหตุเกิดจากการเคลื่อนตัวของกลุ่มรอยเลื่อนแม่ทา มีการวางตัวอยู่ในแนวทิศตะวันตกเฉียงเหนือ-ทิศตะวันออกเฉียงใต้ มีการเคลื่อนตัวแบบรอยเลื่อนตามแนวระนาบเหลื่อมขวา (Right lateral strike slip fault) ไม่มีรายงานการรับรู้ถึงแรงสั่นสะเทือน และไม่มีความเสียหาย (ที่มา : กองเฝ้าระวังแผ่นดินไหว กรมอุตุนิยมวิทยา และกรมทรัพยากรธรณี)

- แผ่นดินไหว : จังหวัดเชียงราย วันที่ 17 เม.ย. 68 เวลา 00.53 น. เกิดแผ่นดินไหวขนาด 1.6 ที่ระดับความลึก 2 กิโลเมตร บริเวณตำบลโป่งแพร่ อำเภอแม่ลาว จังหวัดเชียงราย สาเหตุเกิดจากการเคลื่อนตัวของกลุ่มรอยเลื่อนแม่ลาว ที่มีทิศทางการวางตัวในแนวทิศเหนือ-ใต้ มีการเคลื่อนตัวแบบรอยเลื่อนปกติ (Normal fault) ไม่มีรายงานการรับรู้ถึงแรงสั่นสะเทือน และไม่มีความเสียหาย (ที่มา : กองเฝ้าระวังแผ่นดินไหว กรมอุตุนิยมวิทยา และกรมทรัพยากรธรณี)

3. ธรณีพิบัติภัยทั่วโลก รอบ 24 ชั่วโมง ที่มีผลกระทบรุนแรง (แผ่นดินถล่ม ภูเขาไฟระเบิด แผ่นดินไหว สึนามิ หลุมยุบและอื่นๆ)

- ไม่มี

4. แนวทางการบริหาร

กรณีมีข่าวประชาสัมพันธ์กรมทรัพยากรธรณี

- ประกาศเฝ้าระวังภัยแผ่นดินถล่มและน้ำป่าไหลหลากในพื้นที่เสี่ยงภัยโดยเฉพาะในพื้นที่จังหวัดชุมพร ระนอง สุราษฎร์ธานี นครศรีธรรมราช พังงา ภูเก็ต และกระบี่ เพื่อให้หน่วยงานที่เกี่ยวข้องและประชาชนในพื้นที่เสี่ยงภัยทำการเฝ้าระวังและแจ้งเตือนภัยได้ทันทั่วถึง รวมทั้งการเตรียมความพร้อมรับมือกับสถานการณ์ธรณีพิบัติภัยที่อาจเกิดขึ้นได้
- หน่วยงานที่เกี่ยวข้องในพื้นที่ติดตามสถานการณ์อย่างใกล้ชิดและต่อเนื่อง หากมีสถานการณ์ธรณีพิบัติภัยเกิดขึ้นในพื้นที่ เจ้าหน้าที่ต้องเข้าตรวจสอบพื้นที่เกิดเหตุอย่างทันทั่วถึง เพื่อสร้างความมั่นใจและให้คำแนะนำเบื้องต้นกับประชาชนในพื้นที่เสี่ยงภัย

5. พื้นที่ติดตามและเฝ้าระวังสถานการณ์ธรณีพิบัติภัยแผ่นดินถล่มและน้ำป่าไหลหลากของกรมทรัพยากรธรณี

- เนื่องจากในพื้นที่เสี่ยงภัยแผ่นดินถล่มมีฝนตกหนักต่อเนื่อง ประกอบกับมีพื้นที่ลาดชันปริมาณน้ำฝนที่อาจก่อให้เกิดแผ่นดินถล่มล่วงหน้า โดยเฉพาะในบริเวณภาคเหนือ จังหวัดเพชรบูรณ์ และภาคใต้ จังหวัดชุมพร ระนอง สุราษฎร์ธานี นครศรีธรรมราช พังงา ภูเก็ต และกระบี่ ศูนย์ปฏิบัติการธรณีพิบัติภัยจึงได้ทำการเฝ้าระวังและติดตามสถานการณ์ธรณีพิบัติภัยแผ่นดินถล่มและน้ำป่าไหลหลากเป็นพิเศษ และจะทำการแจ้งอาสาสมัครเครือข่ายในพื้นที่เสี่ยงภัยต่อไป

ข้อมูลสนับสนุนที่ใช้ในการวิเคราะห์ ติดตามและเฝ้าระวังธรณีพิบัติภัยแผ่นดินถล่ม ศูนย์ปฏิบัติการธรณีพิบัติภัย มีดังนี้

• สภาพอากาศ (กรมอุตุนิยมวิทยา)

- พยากรณ์อากาศ 24 ชั่วโมงข้างหน้า ภาคใต้มีฝนเพิ่มขึ้น และมีฝนตกหนักถึงหนักมากบางแห่ง กับมีลมกระโชกแรงบางพื้นที่ ทั้งนี้เนื่องจากคลื่นกระแสลมฝ่ายตะวันออกเฉียงเหนือเคลื่อนผ่านอ่าวไทย และภาคใต้ ขอให้ประชาชนในบริเวณดังกล่าวระวังอันตรายจากฝนตกหนักถึงหนักมากและฝนที่ตกสะสม ซึ่งอาจทำให้เกิดน้ำท่วมฉับพลันและน้ำป่าไหลหลาก โดยเฉพาะพื้นที่ลาดเชิงเขาใกล้ทางน้ำไหลผ่านและพื้นที่ลุ่มไว้ด้วย

สำหรับภาคเหนือและภาคกลางยังคงมีฝนฟ้าคะนอง กับมีลมกระโชกแรงบางแห่ง ทั้งนี้เนื่องจากบริเวณความกดอากาศสูงหรือมวลอากาศเย็นกำลังปานกลางจากประเทศจีนปกคลุมภาคตะวันออกเฉียงเหนือและทะเลจีนใต้ ส่งผลให้มีลมใต้และลมตะวันออกเฉียงใต้พัดปกคลุมภาคเหนือและภาคกลาง ในขณะที่บริเวณดังกล่าวมีอากาศร้อน ขอให้ประชาชนในบริเวณดังกล่าวระวังอันตรายจากฝนฟ้าคะนอง กับลมกระโชกแรงไว้ด้วย

- ปริมาณน้ำฝนสูงสุดวัดได้ที่สถานีวีเชียรบุรี อำเภอวีเชียรบุรี จังหวัดเพชรบูรณ์ 148.4 มม. (ที่มา : สถาบันสารสนเทศทรัพยากรน้ำ (องค์การมหาชน))

• ปริมาณน้ำฝนและเกณฑ์การแจ้งเตือนจากสถานีตรวจติดตามการเคลื่อนตัวของมวลดินของกรมทรัพยากรธรณี จำนวน 25 สถานี

- ไม่มีปริมาณน้ำฝน

• พื้นที่คาดการณ์ปริมาณน้ำฝนที่อาจก่อให้เกิดแผ่นดินถล่มล่วงหน้า 3 วัน จากแบบจำลองพื้นที่อ่อนไหวต่อแผ่นดินถล่มแบบพลวัต (AP Model) สำหรับศูนย์ปฏิบัติการธรณีพิบัติภัย

- จังหวัดนครศรีธรรมราช สุราษฎร์ธานี ระนอง ภูเก็ต และพังงา/ เฝ้าระวังในระยะ 1-3 วัน

หมายเหตุ AP Model เป็นการวิเคราะห์ข้อมูลเชิงสถิติของปริมาณน้ำฝนสะสมและเหตุการณ์แผ่นดินถล่มในอดีตนำมาสร้างเกณฑ์น้ำฝนสะสมวิกฤตสำหรับเฝ้าระวังและแจ้งเตือนภัยแผ่นดินถล่ม ข้อมูลการคาดการณ์ปริมาณน้ำฝนล่วงหน้า 72 ชั่วโมง โดยสถาบันสารสนเทศทรัพยากรน้ำ (องค์การมหาชน) ได้นำมาวิเคราะห์ด้วยแบบจำลอง AP Model เพื่อคาดการณ์พื้นที่ที่จะติดตาม/เฝ้าระวังธรณีพิบัติภัยแผ่นดินถล่มล่วงหน้า

• ปริมาณน้ำฝนที่วัดได้จากเครือข่ายเฝ้าระวังแจ้งเตือนธรณีพิบัติภัยในรอบ 24 ชั่วโมง (16 เม.ย. 68 เวลา 07.00 น. – 17 เม.ย 68 เวลา 07.00 น.)

ภาค	จังหวัด / อำเภอ / ตำบล / หมู่บ้าน				ข้อมูลปริมาณน้ำฝน (รอบ 24 ชม.)	เครือข่ายฯ ทธ. (ผู้รายงาน)
เหนือ	เพชรบูรณ์	เมืองเพชรบูรณ์	วังชมภู	วังทอง	วัดปริมาณน้ำฝนได้ 40 มม.	นายมณฑล ทองเกษมใบ
	เพชรบูรณ์	หล่มเก่า	บ้านเนิน	โจ๊ะโหวะเหนือ	วัดปริมาณน้ำฝนได้ 27 มม.	นายทอง กงมนต์
	แพร่	สอง	สะเอียบ	ดอนชัย	วัดปริมาณน้ำฝนได้ 20 มม.	นายภาณุรินทร์ ธรรมโม
	แม่ฮ่องสอน	ปางมะผ้า	ถ้ำลอด	ถ้ำลอด	ท้องฟ้าครึ้ม มีฝนตก	นายยงตราชัย โสภารการ
	เชียงใหม่	หางดง	บ้านปาง	ปงใต้	ท้องฟ้าครึ้ม ไม่มีฝนตก	นายวรวิทย์ อินก้อน
	แพร่	ลอง	หัวทุ่ง	นาอู่หนอง	ท้องฟ้าโปร่ง ไม่มีฝนตก	นายเกษม ฝันแบน
	ตาก	ท่าสองยาง	แม่สอง	แม่สลิดน้อย	ท้องฟ้าโปร่ง ไม่มีฝนตก	นายประวิง สิงห์กฤษา
	อุทัยธานี	บ้านไร่	ศาลาลคลอง	ศาลาลคลอง	ท้องฟ้าโปร่ง ไม่มีฝนตก	นายยุทธนา หัวเพ็ชร
	ลำปาง	งาว	บ้านร้อง	ปากบอ	ท้องฟ้าโปร่ง ไม่มีฝนตก	นายณพพร อยู่ดี
ใต้	พังงา	กะปง	เหล	ช้างเชือ	วัดปริมาณน้ำฝนได้ 93 มม.	นายจรีต แสงทอง
	ระนอง	ละอุ่น	บางแก้ว	บางแก้วน้อย	วัดปริมาณน้ำฝนได้ 38 มม.	นายหันวิทย์ เพชรศิริ
	ตรัง	ห้วยยอด	ปากแจ่ม	คลองคู้ย	วัดปริมาณน้ำฝนได้ 20 มม.	นายสมนึก ชักุเสนา
	กระบี่	เมืองกระบี่	เขาคราม	ทุ่ง	วัดปริมาณน้ำฝนได้ 14 มม.	นายสมัย ทัดศรี
	ภูเก็ต	ถลาง	เทพกระษัตรี	เมืองใหม่	วัดปริมาณน้ำฝนได้ 5 มม.	นายสายันต์ ด้วนเกตุ
	กระบี่	เมืองกระบี่	ทับปริก	คลองใหญ่	ท้องฟ้าครึ้ม ฝนมีฝนตกหนัก	นายนิยม เกิดสุข
	ตรัง	ห้วยยอด	ปากแจ่ม	ปากแจ่ม	ท้องฟ้าโปร่ง ไม่มีฝนตก	นายทัศณะ คงแก้ว
	นครศรีธรรมราช	ลานสกา	ท่าดี	ศาลาสังกะสี	ท้องฟ้าโปร่ง ไม่มีฝนตก	นางอุทุมพร เชื้อวิวิทย์
	พังงา	ตะกั่วทุ่ง	หล่อยูง	หล่อยูงตะวันออก	ท้องฟ้าโปร่ง ไม่มีฝนตก	นายประทีป ภูมิรักษ์
	สตูล	มะนัง	ปาล์มพัฒนา	มะนัง	ท้องฟ้าโปร่ง ไม่มีฝนตก	นายศุภโชค หมนมมิตร
	สงขลา	สะบ้าย้อย	เขาแดง	ทุ่งไพล	ท้องฟ้าโปร่ง ไม่มีฝนตก	นายลินตร ณ เขาแดง
	สุราษฎร์ธานี	คีรีรัฐนิคม	น้ำหัก	ปากพาย	ท้องฟ้าโปร่ง ไม่มีฝนตก	นายชนกพงศ์ ภูห้วยลำ
	ระนอง	กระบุรี	ลำเลียง	ห้วยไทรงาม	ท้องฟ้าโปร่ง ไม่มีฝนตก	นายบุญมี เวียงอินทร์
ระนอง	กระบุรี	จ.ป.ร.	นิคมฝั่ง 1	ท้องฟ้าโปร่ง ไม่มีฝนตก	นายจำลอง พวงสุวรรณ	
ตะวันออก	ตราด	บ่อไร่	หนองบอน	คอแล	ท้องฟ้าครึ้ม มีฝนตกปรอยๆ	นายบุญมั่น ไชยวงษ์
	ปราจีนบุรี	นาดี	แก่งดินสอ	แก่งใหญ่	ท้องฟ้าโปร่ง ไม่มีฝนตก	นายวิรัตน์ ศรีลาสร้อย
	จันทบุรี	ขลุง	ช้าง	หนองห้าง	ท้องฟ้าโปร่ง ไม่มีฝนตก	นายทับทิม เมื่อนภูษิต
	สระแก้ว	ตาพระยา	ทัพราช	หนองผักแว่น	ท้องฟ้าโปร่ง ไม่มีฝนตก	นายนิวัฒน์ สุนทร
	ชลบุรี	บ่อทอง	พลวงทอง	เขาใหญ่	ท้องฟ้าโปร่ง ไม่มีฝนตก	นายประภาส แซ่อึ้ง
กลาง	ลพบุรี	ลำสนธิ	กุดตาเพชร	คลองหิน	วัดปริมาณน้ำฝนได้ 5 มม.	นายทวี กอบขุนทด
	กาญจนบุรี	ทองผาภูมิ	ชะแล	เกริงกระเวีย	วัดปริมาณน้ำฝนได้ 5 มม.	นายทักษิณ คำวัน
	กาญจนบุรี	ทองผาภูมิ	ชะแล	ทุ่งนางครวญ	ท้องฟ้าโปร่ง ไม่มีฝนตก	นางลำแพน สุภรณ์ศรี
	เพชรบุรี	แก่งกระจาน	ป่าแดง	ห้วยสัตว์ใหญ่	ท้องฟ้าโปร่ง ไม่มีฝนตก	นางราตรี เมฆหมอก
	ราชบุรี	สวนผึ้ง	สวนผึ้ง	ตะโกกลาง	ท้องฟ้าโปร่ง ไม่มีฝนตก	นายกองพล แยมอรุณ
สระบุรี	แก่งคอย	ชะอม	บึงไม้	ท้องฟ้าโปร่ง ไม่มีฝนตก	นายมิตรชัย สายทอง	
ตะวันออก เฉียงเหนือ	อุดรธานี	นาขุม	บ้านก้อง	นาคำ	ท้องฟ้าโปร่ง ไม่มีฝนตก	นายแสง แสงศรีสุ
	หนองคาย	สังคม	สังคม	น้ำไพร	ท้องฟ้าโปร่ง ไม่มีฝนตก	นายสุกัน ปานคาน
	หนองบัวลำภู	สุวรรณคูหา	บุญทัน	แสงอรุณ	ท้องฟ้าโปร่ง ไม่มีฝนตก	นางวงศ์เดือน เถาถาวงค์
	อุบลราชธานี	น้ำยืน	โตมประดิษฐ์	เข้ต่อน	ท้องฟ้าโปร่ง ไม่มีฝนตก	นายสุชาติ พิมพ์นอก

หมายเหตุ : ศูนย์ปฏิบัติการธรณีพิบัติภัย ได้ประสานงานเครือข่ายเฝ้าระวังแจ้งเตือนธรณีพิบัติภัย จำนวน 38 คน เพื่อรวบรวมข้อมูลในพื้นที่ เพื่อจัดทำรายงานสถานการณ์ธรณีพิบัติภัยประจำวัน วันพฤหัสบดีที่ 17 เมษายน พ.ศ. 2568