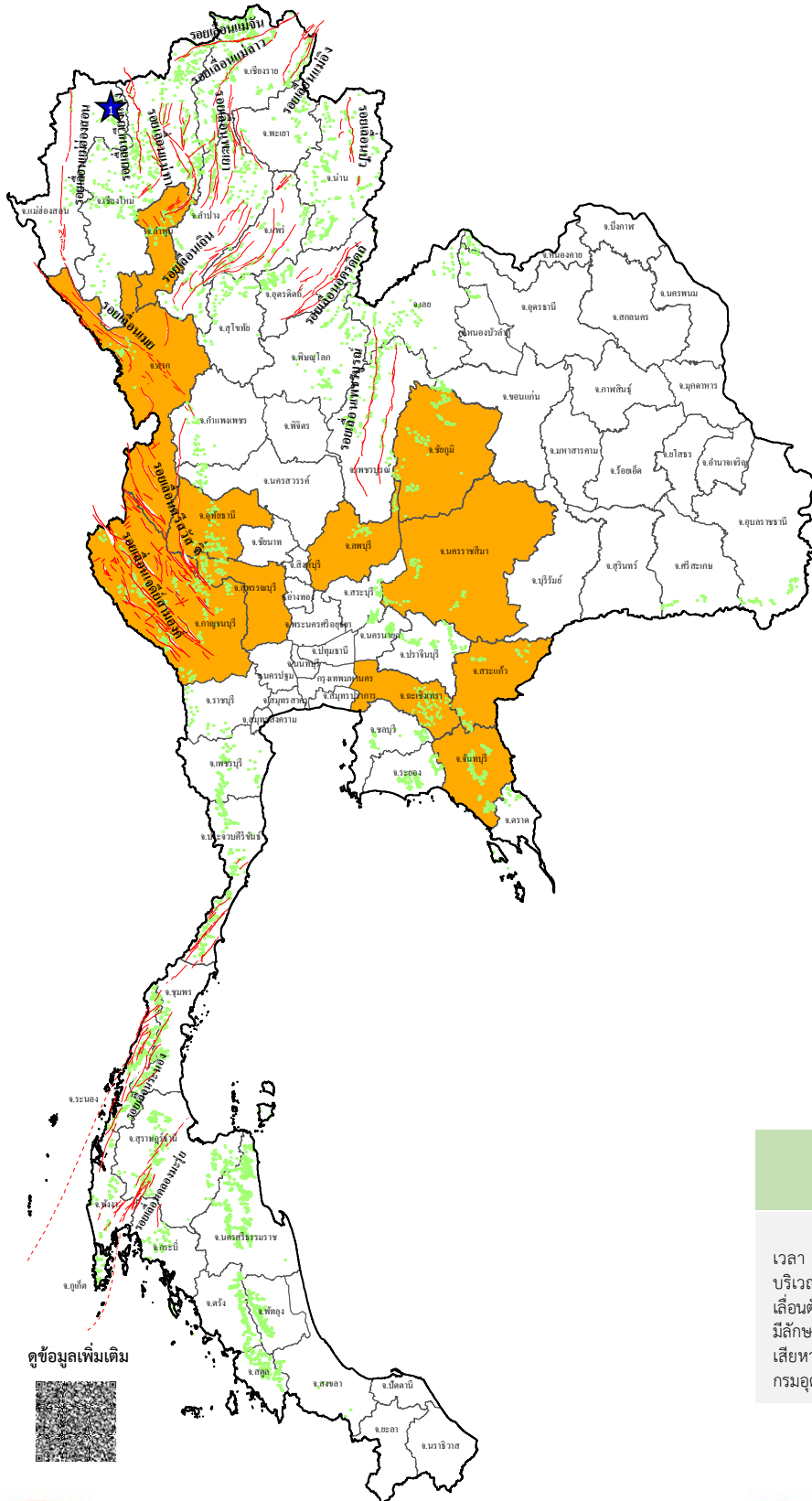


รายงานสถานการณ์ธรณีพิบัติภัยประจำวัน วันอาทิตย์ที่ 11 พฤษภาคม 2568 เวลา 09.00 น.



ดูข้อมูลเพิ่มเติม



ประเภทของภัยที่เกิด

คำอธิบายสัญลักษณ์

- พื้นที่เฝ้าระวังแผ่นดินถล่มและน้ำป่าไหลหลากของกรมทรัพยากรธรณี
- พื้นที่ติดตามสถานการณ์ธรณีพิบัติภัยแผ่นดินถล่มและน้ำป่าไหลหลากของกรมทรัพยากรธรณี (11)
- แผ่นดินถล่ม
- จุดเหนือศูนย์เกิดแผ่นดินไหว (1)
- สึนามิ
- หลุมยุบ / ตลิ่งทรุดตัว
- ปริมาณน้ำฝนในพื้นที่เสี่ยงภัยมากกว่า 100 มม. ขึ้นไป
- อาสาสมัครเครือข่ายวัดปริมาณน้ำฝนของกรมทรัพยากรธรณี
- รอยเลื่อนมีพลัง
- รอยเลื่อนมีพลังโดยประมาณ

พื้นที่ติดตามสถานการณ์ธรณีพิบัติภัยแผ่นดินถล่มและน้ำป่าไหลหลากของกรมทรัพยากรธรณี

- เหนือ** ➤ ลำพูน ตาก อุทัยธานี
- กลาง** ➤ กาญจนบุรี ลพบุรี สุพรรณบุรี
- ตะวันออก** ➤ ชัยภูมิ นครราชสีมา
- เฉียงเหนือ** ➤ ชัยภูมิ นครราชสีมา
- ตะวันออก** ➤ จันทบุรี สระแก้ว ฉะเชิงเทรา
- ใต้** ➤ ไม่มี

ธรณีพิบัติภัยภายในประเทศ รอบ 24 ชั่วโมง

1. แผ่นดินไหว : จังหวัดแม่ฮ่องสอน วันที่ 11 พฤษภาคม 2568 เวลา 02.04 น. เกิดแผ่นดินไหวขนาด 1.5 ที่ระดับความลึก 1 กิโลเมตร บริเวณตำบลเวียงเหนือ อำเภอปาย จังหวัดแม่ฮ่องสอน สาเหตุเกิดจากการเคลื่อนตัวของกลุ่มรอยเลื่อนเวียงแหง ที่มีทิศทางการวางตัวตามแนวทิศเหนือ-ใต้ มีลักษณะการเคลื่อนตัวแบบรอยเลื่อนปกติ (Normal fault) ไม่มีรายงานความเสียหายหรือการรับรู้ถึงแรงสั่นสะเทือน (ที่มา : กองเฝ้าระวังแผ่นดินไหว กรมอุตุนิยมวิทยา และกรมทรัพยากรธรณี)



รายงานสถานการณ์ธรณีพิบัติภัยประจำวัน
วันอาทิตย์ที่ 11 พฤษภาคม พ.ศ. 2568 เวลา 09.00 น.



1. ข่าวประชาสัมพันธ์กรมทรัพยากรธรณี แจ้งเฝ้าระวังแผ่นดินถล่ม

- ไม่มี

2. ธรณีพิบัติภัยภายในประเทศ รอบ 24 ชั่วโมง

2.1 แผ่นดินถล่ม น้ำป่าไหลหลาก ดินไหล หินร่วง รอยแยก และหลุมยุบ

- ไม่มี

2.2 แผ่นดินไหว

- แผ่นดินไหว : จังหวัดแม่ฮ่องสอน วันที่ 11 พฤษภาคม 2568 เวลา 02.04 น. เกิดแผ่นดินไหวขนาด 1.5 ที่ระดับความลึก 1 กิโลเมตร บริเวณตำบลเวียงเหนือ อำเภอปาย จังหวัดแม่ฮ่องสอน สาเหตุเกิดจากการเคลื่อนตัวของกลุ่มรอยเลื่อนเวียงแหง ที่มีทิศทางการวางตัวตามแนวทิศเหนือ-ใต้ มีลักษณะการเคลื่อนตัวแบบรอยเลื่อนปกติ (Normal fault) ไม่มีรายงานความเสียหายหรือการรับรู้ถึงแรงสั่นสะเทือน (ที่มา : กองเฝ้าระวังแผ่นดินไหว กรมอุตุนิยมวิทยา และกรมทรัพยากรธรณี)

3. ธรณีพิบัติภัยทั่วโลก รอบ 24 ชั่วโมง ที่มีผลกระทบรุนแรง (แผ่นดินถล่ม ภูเขาไฟระเบิด แผ่นดินไหว สึนามิ หลุมยุบและอื่นๆ)

- ไม่มี

4. แนวทางการบริหาร

กรณีมีฝนตกหนักต่อเนื่อง

- แจ้งอาสาสมัครเครือข่ายในพื้นที่เสี่ยงภัยแผ่นดินถล่มบริเวณภาคเหนือ จังหวัดลำพูน ตาก และอุทัยธานี ภาคกลาง จังหวัดกาญจนบุรี ลพบุรี และสุพรรณบุรี ภาคตะวันออกเฉิงเหนือ จังหวัดชัยภูมิ และนครราชสีมา ภาคตะวันออก จังหวัดจันทบุรี สระแก้ว และฉะเชิงเทรา ให้ทำการเฝ้าระวังและติดตามสถานการณ์ธรณีพิบัติภัยแผ่นดินถล่มและน้ำป่าไหลหลากอย่างต่อเนื่อง รวมทั้งการเตรียมความพร้อมรับมือกับสถานการณ์ธรณีพิบัติภัยที่อาจจะขึ้นได้
- หน่วยงานที่เกี่ยวข้องในพื้นที่ติดตามสถานการณ์อย่างใกล้ชิดและต่อเนื่อง หากมีสถานการณ์ธรณีพิบัติภัยเกิดขึ้นในพื้นที่ เจ้าหน้าที่ต้องเข้าตรวจสอบพื้นที่เกิดเหตุอย่างทันท่วงทีเพื่อสร้างความมั่นใจและให้คำแนะนำเบื้องต้นกับประชาชนในพื้นที่เสี่ยงภัย

5. พื้นที่ติดตามและเฝ้าระวังสถานการณ์ธรณีพิบัติภัยแผ่นดินถล่มและน้ำป่าไหลหลากของกรมทรัพยากรธรณี

- เนื่องจากในพื้นที่เสี่ยงภัยแผ่นดินถล่มมีฝนตกหนักต่อเนื่อง ประกอบกับมีพื้นที่คาดการณ์ปริมาณน้ำฝนที่อาจก่อให้เกิดแผ่นดินถล่มล่วงหน้า โดยเฉพาะในบริเวณภาคเหนือ จังหวัดลำพูน ตาก และอุทัยธานี ภาคกลาง จังหวัดกาญจนบุรี ลพบุรี และสุพรรณบุรี ภาคตะวันออกเฉิงเหนือ จังหวัดชัยภูมิ และนครราชสีมา ภาคตะวันออก จังหวัดจันทบุรี สระแก้ว และฉะเชิงเทรา ศูนย์ปฏิบัติการธรณีพิบัติภัยจึงได้ทำการเฝ้าระวังและติดตามสถานการณ์ธรณีพิบัติภัยแผ่นดินถล่ม และน้ำป่าไหลหลากเป็นพิเศษ และจะทำการแจ้งอาสาสมัครเครือข่ายในพื้นที่เสี่ยงภัยต่อไป

ข้อมูลสนับสนุนที่ใช้ในการวิเคราะห์ ติดตามและเฝ้าระวังธรณีพิบัติภัยแผ่นดินถล่ม ศูนย์ปฏิบัติการธรณีพิบัติภัย มีดังนี้

• สภาพอากาศ (กรมอุตุนิยมวิทยา)

- พยากรณ์อากาศ 24 ชั่วโมงข้างหน้า ประเทศไทยตอนบนมีพายุฤดูร้อนเกิดขึ้น โดยมีลักษณะของพายุฝนฟ้าคะนอง ลมกระโชกแรง ลูกเห็บตก และฝนตกหนักบางแห่ง รวมถึงฟ้าผ่าที่อาจเกิดขึ้นได้บางพื้นที่ ทั้งนี้เนื่องจากบริเวณความกดอากาศสูงกำลังปานกลางจากประเทศจีนแผ่ลงมาปกคลุมประเทศไทยตอนบนและทะเลจีนใต้ ส่งผลทำให้มีลมตะวันออกเฉียงใต้และลมใต้พัดนำความชื้นจากอ่าวไทย และทะเลจีนใต้เข้าปกคลุมประเทศไทยตอนบน ในขณะที่ประเทศไทยตอนบนยังคงมีอากาศร้อนบางพื้นที่บริเวณภาคเหนือและภาคกลาง ขอให้ประชาชนบริเวณดังกล่าวระวังอันตรายจากพายุฤดูร้อนที่จะเกิดขึ้น ควรหลีกเลี่ยงการเดินทางผ่านบริเวณที่มีพายุฝนฟ้าคะนอง และไม่ควรอยู่ในที่โล่งแจ้ง ใต้ต้นไม้ใหญ่ สิ่งปลูกสร้าง และป้ายโฆษณาที่ไม่แข็งแรง สำหรับเกษตรกรควรเสริมความแข็งแรงให้ไม้ผล และเตรียมการป้องกันความเสียหายที่อาจเกิดขึ้นกับผลผลิตทางการเกษตรและสัตว์เลี้ยง

สำหรับภาคใต้จะมีฝนเพิ่มขึ้นและมีฝนตกหนักบางแห่ง ขอให้ประชาชนในภาคใต้ระวังอันตรายจากฝนตกหนักและฝนที่ตกสะสม ซึ่งอาจทำให้เกิดน้ำท่วมฉับพลันและน้ำป่าไหลหลาก โดยเฉพาะพื้นที่ลาดเชิงเขาใกล้ทางน้ำไหลผ่านและพื้นที่ลุ่มไว้ด้วย ทั้งนี้เนื่องจากลมตะวันตกและลมตะวันออกเฉียงใต้พัดปกคลุมทะเลอันดามัน ภาคใต้ และอ่าวไทยมีกำลังแรงขึ้น

- ปริมาณน้ำฝนสูงสุดวัดได้ที่บ้านซับเต่า อำเภอวังน้ำเขียว จังหวัดนครราชสีมา 142.0 มม. (ที่มา : สถาบันสารสนเทศทรัพยากรน้ำ (องค์การมหาชน))

• ปริมาณน้ำฝนและเกณฑ์การแจ้งเตือนจากสถานีตรวจติดตามการเคลื่อนตัวของมวลดินของกรมทรัพยากรธรณี จำนวน 25 สถานี

- ปริมาณน้ำฝนสูงสุดวัดได้ที่สถานีบางชีเหล้า ตำบลกะหรน อำเภอเมือง จังหวัดภูเก็ต 9.0 มม./ปริมาณน้ำฝนอยู่ในเกณฑ์ปกติ

• พื้นที่คาดการณ์ปริมาณน้ำฝนที่อาจก่อให้เกิดแผ่นดินถล่มล่วงหน้า 3 วัน จากแบบจำลองพื้นที่อ่อนไหวต่อแผ่นดินถล่มแบบพลวัต (AP Model) สำหรับศูนย์ปฏิบัติการธรณีพิบัติภัย

- กาญจนบุรี ฉะเชิงเทรา ชัยภูมิ ตาก นครราชสีมา ลพบุรี ลำพูน สุพรรณบุรี และอุทัยธานี

หมายเหตุ AP Model เป็นการวิเคราะห์ข้อมูลเชิงสถิติของปริมาณน้ำฝนสะสมและเหตุการณ์แผ่นดินถล่มในอดีตนำมาสร้างเกณฑ์น้ำฝนสะสมวิกฤตสำหรับเฝ้าระวังและแจ้งเตือนภัยแผ่นดินถล่ม ข้อมูลการคาดการณ์ปริมาณน้ำฝนล่วงหน้า 72 ชั่วโมง โดยสถาบันสารสนเทศทรัพยากรน้ำ (องค์การมหาชน) ได้นำมาวิเคราะห์ด้วยแบบจำลอง AP Model เพื่อคาดการณ์พื้นที่ที่จะติดตาม/เฝ้าระวังธรณีพิบัติภัยแผ่นดินถล่มล่วงหน้า

• ปริมาณน้ำฝนที่วัดได้จากเครือข่ายเฝ้าระวังแจ้งเตือนธรณีพิบัติภัยในรอบ 24 ชั่วโมง (10 พ.ค. 68 เวลา 07.00 น. – 11 พ.ค. 68 เวลา 07.00 น.)

ภาค	จังหวัด / อำเภอ / ตำบล / หมู่บ้าน				ข้อมูลปริมาณน้ำฝน (รอบ 24 ชม.)	เครือข่ายฯ ทธ. (ผู้รายงาน)
เหนือ	แพร่	วังชิ้น	นาพูน	นาปลากั้ง	วัดปริมาณน้ำฝนได้ 30 มม.	นายวิเชียร กันจะนะ
	อุทัยธานี	บ้านไร่	ทัพหลวง	ทัพคล้าย	วัดปริมาณน้ำฝนได้ 10 มม.	นายดำเนิน ใจรินทร์
	พิษณุโลก	นครไทย	นครชุม	นาตาด	ท้องฟ้าครึ้ม ไม่มีฝนตก	นายกำจัด ปริญญา
	นครสวรรค์	แม่เปิน	แม่เปิน	สวนป่า	ท้องฟ้าครึ้ม ไม่มีฝนตก	นายธีระศักดิ์ ทองกุล
	ลำพูน	แม่ทา	ทาขุมเงิน	กอลุง	ท้องฟ้าโปร่ง ไม่มีฝนตก	นายทวี ศรีแจ่ม
	ตาก	ท่าสองยาง	แม่สอง	แม่สลิคหลวง	ท้องฟ้าโปร่ง ไม่มีฝนตก	นายประสิทธิ์ แดงไพรแม่เมย
	เชียงใหม่	หางดง	บ้านปง	ปงใต้	ท้องฟ้าโปร่ง ไม่มีฝนตก	นายวรวิทย์ อินก้อน
	แพร่	ลอง	หัวทุ่ง	นาอูน่อง	ท้องฟ้าครึ้ม ไม่มีฝนตก	นายเกษม ฝันแบน
ใต้	พังงา	คุระบุรี	คุระ	บางซอย	วัดปริมาณน้ำฝนได้ 95 มม.	นายณรงค์ เทพทอง
	นครศรีธรรมราช	ลิขิต	เขาน้อย	ยอดน้ำ	วัดปริมาณน้ำฝนได้ 35 มม.	นายสุเทพ โมอ่อน
	พังงา	กะปง	เหล	ข้างเขือ	วัดปริมาณน้ำฝนได้ 15 มม.	นายจิรุต แสงทอง
	ชุมพร	พะโต๊ะ	ปากทรง	ตอตั้ง	วัดปริมาณน้ำฝนได้ 2 มม.	นายธิเบก เทพศิริ
	สุราษฎร์ธานี	คีรีรัฐนิคม	น้ำหัก	ปากพาย	ท้องฟ้าครึ้ม ไม่มีฝนตก	นายชนกพงศ์ ภูห้วยล่า
	กระบี่	เมืองกระบี่	กระบี่น้อย	สองแพรก	ท้องฟ้าโปร่ง ไม่มีฝนตก	นายประเสริฐ สงพราน
	สงขลา	รัตภูมิ	เขาพระ	เขาสอยดาว	ท้องฟ้าโปร่ง ไม่มีฝนตก	นางอัมพร แก้วสุริยันต์
	สตูล	ควนกาหลง	ควนกาหลง	ซอย 8	ท้องฟ้าโปร่ง ไม่มีฝนตก	นายชาญวิทย์ นิจร
	ตรัง	ห้วยยอด	ปากแจ่ม	ปากแจ่ม	ท้องฟ้าโปร่ง ไม่มีฝนตก	นายสมนึก ษ์ภูแสน
	ตรัง	ห้วยยอด	ปากแจ่ม	ปากแจ่ม	ท้องฟ้าโปร่ง ไม่มีฝนตก	นายทัศนะ คงแก้ว
	ระนอง	กระบี่	ลำเลียง	ห้วยไทรงาม	ท้องฟ้าโปร่ง ไม่มีฝนตก	นายบุญมี เวียงอินทร์
ตะวันออก	ฉะเชิงเทรา	สนามชัยเขต	ท่ากระดาน	คลองเตย	วัดปริมาณน้ำฝนได้ 54 มม.	นายสมร มุฑุจิตต์
	ตราด	บ่อไร่	หนองบอน	คอแล	วัดปริมาณน้ำฝนได้ 53 มม.	นายบุญมัน ไชยวงษ์
	ชลบุรี	บ่อทอง	พลวงทอง	หลุมมะนาว	วัดปริมาณน้ำฝนได้ 12 มม.	นางจุฑาทิพย์ จิตรหาญ
	ชลบุรี	บ่อทอง	พลวงทอง	เขาใหญ่	วัดปริมาณน้ำฝนได้ 7 มม.	นายประภาส แซ่อึ้ง
	สระแก้ว	เมืองสระแก้ว	ท่าแยก	คลองน้ำเขียว	ท้องฟ้าครึ้ม เมื่อวานมีฝนตก	นางอรุณี วงษ์ศรี
	จันทบุรี	ขลุง	ตروقนอง	ตروقนองกลาง	ท้องฟ้าครึ้ม เมื่อวานมีฝนตก	นายประสูติ จิตวิสุทธิศรี
	จันทบุรี	ขลุง	ซึ้ง	ซึ้งบน	ท้องฟ้าครึ้ม เมื่อวานมีฝนตก	นายสังัด เมธวัน
	ปราจีนบุรี	นาดี	แก่งดินสอ	แก่งใหญ่	ท้องฟ้าครึ้ม ไม่มีฝนตก	นายกมล เทียมคง
	ตราด	เขาสมิง	สะตอ	เกาะลอย	ท้องฟ้าโปร่ง ไม่มีฝนตก	นายสมาน พิมพ์ปราบ
	กลาง	นครนายก	เมืองนครนายก	หินตั้ง	น้ำตกนางรอง	วัดปริมาณน้ำฝนได้ 40 มม.
นครนายก		เมืองนครนายก	สาริกา	น้ำตกสาริกา	วัดปริมาณน้ำฝนได้ 35 มม.	นายชัยชาญ ชาประดิษฐ์
สุพรรณบุรี		ด่านช้าง	องค์พระ	ดงเสลา	วัดปริมาณน้ำฝนได้ 20 มม.	นายอานนท์ ทองศรี
กาญจนบุรี		ทองผาภูมิ	ลั่นถัน	ลั่นถัน	ท้องฟ้าครึ้ม ไม่มีฝนตก	นายสมบุญ พรหมใจ
สระบุรี		แก่งคอย	ชะอม	ตาดชัยศรี	ท้องฟ้าโปร่ง ไม่มีฝนตก	นางนิตย์ พงษ์สุข
ลพบุรี		สระโบสถ์	นิยมชัย	ด่านจันทร์	ท้องฟ้าโปร่ง ไม่มีฝนตก	นายจักรงค์ ศรีพนม
เพชรบุรี		แก่งกระจาน	ห้วยแม่เพรียง	หนองน้ำดำ	ท้องฟ้าโปร่ง ไม่มีฝนตก	นายเทิดศักดิ์ แก้วทอง
ตะวันออก เฉียงเหนือ	นครราชสีมา	ปากช่อง	หมูสี	ท่ามะปร่างค์	ท้องฟ้าครึ้ม ไม่มีฝนตก	นายสมพงษ์ ฉายพิมาย
	นครราชสีมา	สีคิ้ว	คลองไผ่	มะค่างาม	ท้องฟ้าครึ้ม ไม่มีฝนตก	นางสาวทิพย์ประภา เขยสูงเนิน
	ชัยภูมิ	คอนสาร	ทุ่งลุยลาย	เทศบาลทุ่งลุยลาย	ท้องฟ้าครึ้ม ไม่มีฝนตก	นางสาวศรีอมร เนื่องพนอม
	หนองบัวลำภู	สุวรรณคูหา	บ้านโคก	โนนปอแดง	ท้องฟ้าโปร่ง ไม่มีฝนตก	นางมาย กิ่งพา
	หนองคาย	สังคม	แก้งไก่อ	โรงเรียนสังคม	ท้องฟ้าโปร่ง ไม่มีฝนตก	นายสุทัศน์ ใจขาน
	อุดรธานี	นาขุม	บ้านก้อง	นาคำ	ท้องฟ้าโปร่ง ไม่มีฝนตก	นายแสง แสงตรีสุ

หมายเหตุ : ศูนย์ปฏิบัติการธรณีพิบัติภัย ได้ประสานงานเครือข่ายเฝ้าระวังแจ้งเตือนธรณีพิบัติภัย จำนวน 41 คน เพื่อรวบรวมข้อมูลในพื้นที่ เพื่อจัดทำรายงานสถานการณ์ธรณีพิบัติภัยประจำวัน วันอาทิตย์ที่ 11 พฤษภาคม พ.ศ. 2568