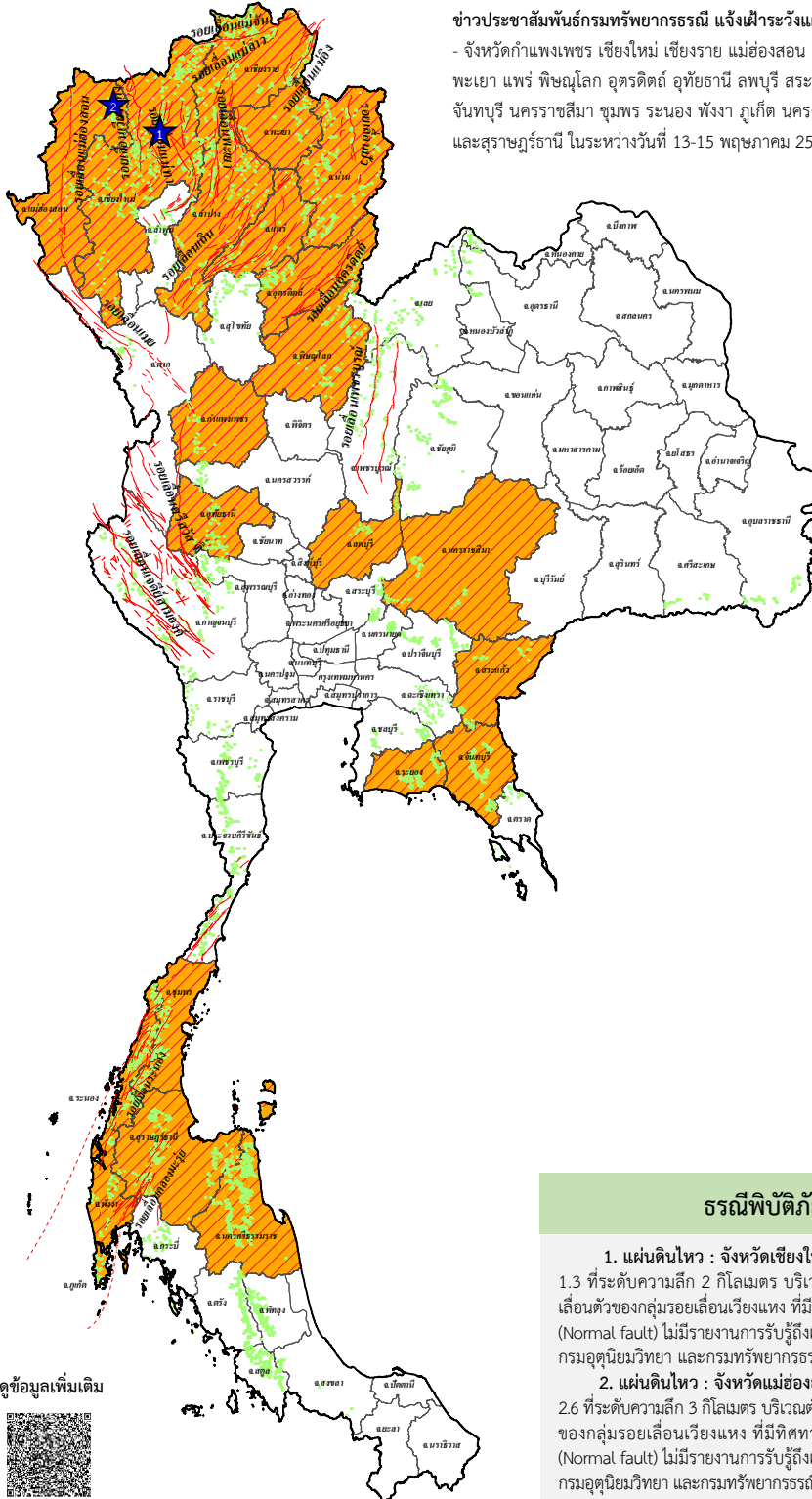




รายงานสถานการณ์ธรณีพิบัติภัยประจำวัน

วันพุธที่ 14 พฤษภาคม 2568 เวลา 09.00 น.

ข่าวประชาสัมพันธ์กรมทรัพยากรธรณี แจ้งเฝ้าระวังแผ่นดินถล่ม
- จังหวัดกำแพงเพชร เชียงใหม่ เชียงราย แม่ฮ่องสอน ลำปาง น่าน พะเยา แพร่ พิจิตรโลก อุดรดิตถ์ อุทัยธานี ลพบุรี สระแก้ว ระยอง จันทบุรี นครราชสีมา ชุมพร ระนอง พังงา ภูเก็ต นครศรีธรรมราช และสุราษฎร์ธานี ในระหว่างวันที่ 13-15 พฤษภาคม 2568



ประเภทของภัยที่เกิด

คำอธิบายสัญลักษณ์

- พื้นที่เฝ้าระวังแผ่นดินถล่มและน้ำป่าไหลหลากของกรมทรัพยากรธรณี (22)
- พื้นที่ติดตามสถานการณ์ธรณีพิบัติภัยแผ่นดินถล่มและน้ำป่าไหลหลากของกรมทรัพยากรธรณี (22)
- แผ่นดินถล่ม
- จุดเหนือศูนย์เกิดแผ่นดินไหว (2)
- สีนามิ
- หลุมยุบ / ตลิ่งทรุดตัว
- ปริมาณน้ำฝนในพื้นที่เสี่ยงภัยมากกว่า 100 มม. ขึ้นไป
- อาสาสมัครเครือข่ายวัดปริมาณน้ำฝนของกรมทรัพยากรธรณี
- รอยเลื่อนมีพลัง
- รอยเลื่อนมีพลังโดยประมาณ

พื้นที่ติดตามสถานการณ์ธรณีพิบัติภัยแผ่นดินถล่มและน้ำป่าไหลหลากของกรมทรัพยากรธรณี

- เหนือ** ➤ กำแพงเพชร เชียงใหม่ เชียงราย แม่ฮ่องสอน ลำปาง น่าน พะเยา แพร่ พิจิตรโลก อุดรดิตถ์ อุทัยธานี
- กลาง** ➤ ลพบุรี
- ตะวันออก** ➤ นครราชสีมา
- เฉียงเหนือ** ➤ ระยอง จันทบุรี สระแก้ว
- ใต้** ➤ ชุมพร ระนอง พังงา ภูเก็ต นครศรีธรรมราช สุราษฎร์ธานี

ธรณีพิบัติภัยภายในประเทศ รอบ 24 ชั่วโมง

1. แผ่นดินไหว : จังหวัดเชียงใหม่ วันที่ 14 พฤษภาคม 2568 เวลา 04.36 น. เกิดแผ่นดินไหวขนาด 1.3 ที่ระดับความลึก 2 กิโลเมตร บริเวณตำบลแม่แตง อำเภอแม่แตง จังหวัดเชียงใหม่ สาเหตุเกิดจากการเคลื่อนตัวของกลุ่มรอยเลื่อนเวียงแหง ที่มีทิศทางการวางตัวในแนวทิศเหนือ-ใต้ มีการเคลื่อนตัวแบบรอยเลื่อนปกติ (Normal fault) ไม่มีรายงานการรับรู้ถึงแรงสั่นสะเทือน และไม่มีความเสียหาย (ที่มา : กองเฝ้าระวังแผ่นดินไหว กรมอุตุนิยมวิทยา และกรมทรัพยากรธรณี)
2. แผ่นดินไหว : จังหวัดแม่ฮ่องสอน วานนี้ (13 พฤษภาคม 2568) เวลา 13.11 น. เกิดแผ่นดินไหวขนาด 2.6 ที่ระดับความลึก 3 กิโลเมตร บริเวณตำบลเวียงเหนืออำเภอปาย จังหวัดแม่ฮ่องสอน สาเหตุเกิดจากการเคลื่อนตัวของกลุ่มรอยเลื่อนเวียงแหง ที่มีทิศทางการวางตัวในแนวทิศเหนือ-ใต้ มีการเคลื่อนตัวแบบรอยเลื่อนปกติ (Normal fault) ไม่มีรายงานการรับรู้ถึงแรงสั่นสะเทือน และไม่มีความเสียหาย (ที่มา : กองเฝ้าระวังแผ่นดินไหว กรมอุตุนิยมวิทยา และกรมทรัพยากรธรณี)





รายงานสถานการณ์ธรณีพิบัติภัยประจำวัน วันพุธที่ 14 พฤษภาคม พ.ศ. 2568 เวลา 09.00 น.



1. ข่าวประชาสัมพันธ์กรมทรัพยากรธรณี แจ้งเฝ้าระวังแผ่นดินถล่ม

- ข่าวประชาสัมพันธ์กรมทรัพยากรธรณี ฉบับที่ 5/2568 ขอให้อาสาสมัครเครือข่ายเฝ้าระวังแจ้งเตือนธรณีพิบัติภัยในพื้นที่จังหวัดกำแพงเพชร เชียงใหม่ เชียงราย แม่ฮ่องสอน ลำปาง น่าน พะเยาแพร่ พิษณุโลก อุตรดิตถ์ อุทัยธานี ลพบุรี สระแก้ว ระยอง จันทบุรี นครราชสีมา ชุมพร ระนอง พังงา ภูเก็ต นครศรีธรรมราช และสุราษฎร์ธานี เฝ้าระวังภัยแผ่นดินถล่มและน้ำป่าไหลหลาก ในระหว่างวันที่ 13-15 พฤษภาคม 2568

2. ธรณีพิบัติภัยภายในประเทศ รอบ 24 ชั่วโมง

2.1 แผ่นดินถล่ม น้ำป่าไหลหลาก ดินโคลนถล่ม หินร่วง รอยแยก และหลุมยุบ

- ไม่มี

2.2 แผ่นดินไหว

- แผ่นดินไหว : จังหวัดเชียงใหม่ วันที่ 14 พฤษภาคม 2568 เวลา 04.36 น. เกิดแผ่นดินไหวขนาด 1.3 ที่ระดับความลึก 2 กิโลเมตร บริเวณตำบลแม่แตง อำเภอแม่แตง จังหวัดเชียงใหม่ สาเหตุเกิดจากการเคลื่อนตัวของกลุ่มรอยเลื่อนเวียงแหง ที่มีทิศทางการวางตัวในแนวทิศเหนือ-ใต้ มีการเคลื่อนตัวแบบรอยเลื่อนปกติ (Normal fault) ไม่มีรายงานการรับรู้ถึงแรงสั่นสะเทือน และไม่มีความเสียหาย (ที่มา : กองเฝ้าระวังแผ่นดินไหว กรมอุตุนิยมวิทยา และกรมทรัพยากรธรณี)

- แผ่นดินไหว : จังหวัดแม่ฮ่องสอน วานนี้ (13 พฤษภาคม 2568) เวลา 13.11 น. เกิดแผ่นดินไหวขนาด 2.6 ที่ระดับความลึก 3 กิโลเมตร บริเวณตำบลเวียงเหนืออำเภอลำปาง จังหวัดแม่ฮ่องสอน สาเหตุเกิดจากการเคลื่อนตัวของกลุ่มรอยเลื่อนเวียงแหง ที่มีทิศทางการวางตัวในแนวทิศเหนือ-ใต้ มีการเคลื่อนตัวแบบรอยเลื่อนปกติ (Normal fault) ไม่มีรายงานการรับรู้ถึงแรงสั่นสะเทือน และไม่มีความเสียหาย (ที่มา : กองเฝ้าระวังแผ่นดินไหว กรมอุตุนิยมวิทยา และกรมทรัพยากรธรณี)

3. ธรณีพิบัติภัยทั่วโลก รอบ 24 ชั่วโมง ที่มีผลกระทบรุนแรง (แผ่นดินถล่ม ภูเขาไฟระเบิด แผ่นดินไหว สึนามิ หลุมยุบและอื่นๆ)

- ไม่มี

4. แนวทางการบริหาร

กรณีมีข่าวประชาสัมพันธ์กรมทรัพยากรธรณี

- ประกาศเฝ้าระวังภัยแผ่นดินถล่มและน้ำป่าไหลหลากในพื้นที่เสี่ยงภัยโดยเฉพาะในพื้นที่จังหวัดกำแพงเพชร เชียงใหม่ เชียงราย แม่ฮ่องสอน ลำปาง น่าน พะเยาแพร่ พิษณุโลก อุตรดิตถ์ อุทัยธานี ลพบุรี สระแก้ว ระยอง จันทบุรี นครราชสีมา ชุมพร ระนอง พังงา ภูเก็ต นครศรีธรรมราช และสุราษฎร์ธานี เพื่อให้หน่วยงานที่เกี่ยวข้องและประชาชนในพื้นที่เสี่ยงภัยทำการเฝ้าระวังและแจ้งเตือนภัยได้ทันทั่วถึง รวมทั้งการเตรียมความพร้อมรับมือกับสถานการณ์ธรณีพิบัติภัยที่อาจจะเกิดขึ้นได้
- หน่วยงานที่เกี่ยวข้องในพื้นที่ติดตามสถานการณ์อย่างใกล้ชิดและต่อเนื่อง หากมีสถานการณ์ธรณีพิบัติภัยเกิดขึ้นในพื้นที่ เจ้าหน้าที่ต้องเข้าตรวจสอบพื้นที่เกิดเหตุอย่างทันทั่วถึง เพื่อสร้างความมั่นใจและให้คำแนะนำเบื้องต้นกับประชาชนในพื้นที่เสี่ยงภัย

5. พื้นที่ติดตามและเฝ้าระวังสถานการณ์ธรณีพิบัติภัยแผ่นดินถล่มและน้ำป่าไหลหลากของกรมทรัพยากรธรณี

- เนื่องจากในพื้นที่เสี่ยงภัยแผ่นดินถล่มมีฝนตกหนักต่อเนื่อง ประกอบกับมีพื้นที่ลาดชันปริมาณน้ำฝนที่อาจก่อให้เกิดแผ่นดินถล่มล่วงหน้า โดยเฉพาะในบริเวณจังหวัดกำแพงเพชร เชียงใหม่ เชียงราย แม่ฮ่องสอน ลำปาง น่าน พะเยาแพร่ พิษณุโลก อุตรดิตถ์ อุทัยธานี ภาคกลาง จังหวัดลพบุรี ภาคตะวันออกเฉียงเหนือ จังหวัดนครราชสีมา ภาคตะวันออก จังหวัดระยอง จันทบุรี และสระแก้ว ภาคใต้ จังหวัดชุมพร ระนอง พังงา ภูเก็ต นครศรีธรรมราช และสุราษฎร์ธานี ศูนย์ปฏิบัติการธรณีพิบัติภัยจึงได้ทำการเฝ้าระวังและติดตามสถานการณ์ธรณีพิบัติภัยแผ่นดินถล่มและน้ำป่าไหลหลากเป็นพิเศษ และจะทำการแจ้งอาสาสมัครเครือข่ายในพื้นที่เสี่ยงภัยต่อไป

ข้อมูลสนับสนุนที่ใช้ในการวิเคราะห์ ติดตามและเฝ้าระวังธรณีพิบัติภัยแผ่นดินถล่ม ศูนย์ปฏิบัติการธรณีพิบัติภัย มีดังนี้

• สภาพอากาศ (กรมอุตุนิยมวิทยา)

- พยากรณ์อากาศ 24 ชั่วโมงข้างหน้า ภาคใต้และประเทศไทยตอนบนยังคงมีฝนฟ้าคะนองกับมีฝนตกหนักบางแห่ง ขอให้ประชาชนบริเวณภาคใต้และด้านตะวันตกของประเทศระวังอันตรายจากฝนตกหนักและฝนที่ตกสะสม ซึ่งอาจทำให้เกิดน้ำท่วมฉับพลันและน้ำป่าไหลหลาก โดยเฉพาะพื้นที่ลาดเชิงเขาใกล้ทางน้ำไหลผ่านและพื้นที่ลุ่มไว้ด้วย ทั้งนี้เนื่องจากลมตะวันตกเฉียงใต้พัดปกคลุมประเทศไทย

- ปริมาณน้ำฝนสูงสุดวัดได้ที่อำเภอท่าแซะ จังหวัดชุมพร 121.4 มม. (ที่มา : สถาบันสารสนเทศทรัพยากรน้ำ (องค์การมหาชน))

• ปริมาณน้ำฝนและเกณฑ์การแจ้งเตือนจากสถานีตรวจติดตามการเคลื่อนตัวของมวลดินของกรมทรัพยากรธรณี จำนวน 25 สถานี

- ปริมาณน้ำฝนสูงสุดวัดได้ที่สถานีบางชีเหล้า ตำบลกะหรน อำเภอเมืองภูเก็ต จังหวัดภูเก็ต 7.80 มม./ปริมาณน้ำฝนอยู่ในเกณฑ์ปกติ

• พื้นที่คาดการณ์ปริมาณน้ำฝนที่อาจก่อให้เกิดแผ่นดินถล่มล่วงหน้า 3 วัน จากแบบจำลองพื้นที่อ่อนไหวต่อแผ่นดินถล่มแบบพลวัต (AP Model) สำหรับศูนย์ปฏิบัติการธรณีพิบัติภัย

- จังหวัดกำแพงเพชร เชียงใหม่ เชียงราย แม่ฮ่องสอน ลำปาง น่าน พะเยาแพร่ พิษณุโลก อุตรดิตถ์ อุทัยธานี ลพบุรี สระแก้ว ระยอง จันทบุรี นครราชสีมา ชุมพร ระนอง พังงา ภูเก็ต นครศรีธรรมราช และสุราษฎร์ธานี/เฝ้าระวังในระยะ 2-3 วันนี้

หมายเหตุ AP Model เป็นการวิเคราะห์ข้อมูลเชิงสถิติของปริมาณน้ำฝนสะสมและเหตุการณ์แผ่นดินถล่มในอดีตนำมาสร้างเกณฑ์น้ำฝนสะสมวิกฤตสำหรับเฝ้าระวังและแจ้งเตือนภัยแผ่นดินถล่ม ข้อมูลการคาดการณ์ปริมาณน้ำฝนล่วงหน้า 72 ชั่วโมง โดยสถาบันสารสนเทศทรัพยากรน้ำ (องค์การมหาชน) ได้นำมาวิเคราะห์ด้วยแบบจำลอง AP Model เพื่อคาดการณ์พื้นที่ที่จะติดตาม/เฝ้าระวังธรณีพิบัติภัยแผ่นดินถล่มล่วงหน้า

• ปริมาณน้ำฝนที่วัดได้จากเครือข่ายเฝ้าระวังแจ้งเตือนธรณีพิบัติภัยในรอบ 24 ชั่วโมง (13 พ.ค. 68 เวลา 07.00 น. – 14 พ.ค. 68 เวลา 07.00 น.)

| ภาค | จังหวัด / อำเภอ / ตำบล / หมู่บ้าน | | | | ข้อมูลปริมาณน้ำฝน (รอบ 24 ชม.) | เครือข่ายฯ ทร. (ผู้รายงาน) |
|------------------------|-----------------------------------|----------------|------------|------------------------|-----------------------------------|-------------------------------|
| เหนือ | อุตรดิตถ์ | ท่าปลา | ร่วมจิต | เนินสิงห์ | วัดปริมาณน้ำฝนได้ 30 มม. | นายมนัส น่อนคำ |
| | เพชรบูรณ์ | หล่มเก่า | บ้านเนิน | โจ๊ะโหวะเหนือ | วัดปริมาณน้ำฝนได้ 22 มม. | นายทอน กงมนต์ |
| | อุตรดิตถ์ | พิชัย | ท่าสัก | เต่าไห | วัดปริมาณน้ำฝนได้ 15 มม. | นายวิชัย วิชัยชัชตะ |
| | อุตรดิตถ์ | ลับแล | แม่พูล | หัวดง | วัดปริมาณน้ำฝนได้ 9 มม. | นายวิชา โสตา |
| | พิษณุโลก | วังทอง | วังนกแอ่น | น้ำพรม | วัดปริมาณน้ำฝนได้ 5 มม. | นายสมพงษ์ พิมเสน |
| | แพร่ | ลอง | หัวทุ่ง | นาอูน่อง | ท้องฟ้าครีมี มีฝนตกปรอยๆ | นายเกษม ผั้นแบน |
| | แพร่ | วังชิ้น | นาพูน | ดอนกวาง | ท้องฟ้าครีมี มีฝนตกปรอยๆ | นายวิโรจน์ เป็งน้อย |
| | ลำปาง | เมืองปาน | บ้านขอ | เฮี้ย | ท้องฟ้าครีมี มีฝนตกปรอยๆ | นายวรรณ ตาอิน |
| | กำแพงเพชร | เมืองกำแพงเพชร | นาบ่อคำ | ปางขนุน | ท้องฟ้าครีมี ไม่มีฝนตก | นายจิระ ชัดสาย |
| | อุทัยธานี | บ้านไร่ | เจ้าวัด | บุง | ท้องฟ้าครีมี ไม่มีฝนตก | นางกันทิมา อุ่นพิมพ์ |
| | เชียงใหม่ | หางดง | บ้านปาง | ปางใต้ | ท้องฟ้าครีมี ไม่มีฝนตก | นายวรวิทย์ อินก้อน |
| | เชียงราย | แม่ฟ้าหลวง | แม่ฟ้าหลวง | ห้วยไร่สามัคคี | ท้องฟ้าโปร่ง ไม่มีฝนตก | นายช่วย ยศศันโท |
| | พะเยา | เชียงคำ | ร่มเย็น | หนอง | ท้องฟ้าโปร่ง ไม่มีฝนตก | นายจันทร์ อินสวาท |
| | พิษณุโลก | วังทอง | วังนกแอ่น | ใหม่ลำกระโดน | ท้องฟ้าโปร่ง ไม่มีฝนตก | นายเสน่ห์ พลรบ |
| | แม่ฮ่องสอน | ปาย | โป่งสา | ขุนสาใน | ท้องฟ้าโปร่ง ไม่มีฝนตก | นายประสิทธิ์ เล้าเท่า |
| น่าน | บ่อเกลือ | ภูฟ้า | ห้วยลอย | ท้องฟ้าโปร่ง ไม่มีฝนตก | นายสุวิทย์ บุญอินทร์ | |
| ใต้ | ชุมพร | สวี | วิสัยใต้ | หาดพริก | วัดปริมาณน้ำฝนได้ 25 มม. | นายทวัฒน์ แดงอ่อน |
| | ภูเก็ต | เมืองภูเก็ต | ฉลอง | ตาเอียด | วัดปริมาณน้ำฝนได้ 20 มม. | นายเอกรินทร์ ลูกจันทร์ |
| | สงขลา | รัตภูมิ | เขาพระ | บนควน | วัดปริมาณน้ำฝนได้ 20 มม. | นางสาววรรณนิ หลงฮัน |
| | ชุมพร | หลังสวน | บ้านควน | วัดใหญ่ | วัดปริมาณน้ำฝนได้ 15 มม. | นายประจักษ์ คุษาเศรษฐ |
| | ระนอง | กระบุรี | ลำเลียง | ห้วยไทรงาม | วัดปริมาณน้ำฝนได้ 15 มม. | นายบุญมี เวียงอินทร์ |
| | นครศรีธรรมราช | ลิขิต | เขาน้อย | ยอดน้ำ | วัดปริมาณน้ำฝนได้ 10 มม. | นายสุเทพ โมอ่อน |
| | นครศรีธรรมราช | ลานสกา | ท่าดี | ศาลาสังกะสี | ท้องฟ้าครีมี ไม่มีฝนตก | นางอุทุมพร เขียววิทย์ |
| | ตรัง | ห้วยยอด | ปากแจ่ม | ปากแจ่ม | ท้องฟ้าโปร่ง ไม่มีฝนตก | นายทัศนยะ คงแก้ว |
| | ระนอง | กระบุรี | จ.ป.ร. | นิคมฝั่ง 1 | ท้องฟ้าโปร่ง ไม่มีฝนตก | นายจำลอง พวงสุวรรณ |
| | สุราษฎร์ธานี | คีรีรัฐนิคม | น้ำหัก | ปากพาย | ท้องฟ้าโปร่ง ไม่มีฝนตก | นายชนกพงศ์ ภูหัวยี่ล่า |
| พังงา | กะปง | เหล | ข้างเขือ | ท้องฟ้าโปร่ง ไม่มีฝนตก | นายจิรุต แสงทอง | |
| ตะวันออก | ระยอง | เขาชะเมา | ห้วยทับมอญ | คลองหิน | ท้องฟ้าครีมี มีฝนตกปรอยๆ | นางรำพึง ลิขานานนท์ |
| | ฉะเชิงเทรา | สนามชัยเขต | ท่ากระดาน | นางาม | ท้องฟ้าครีมี ไม่มีฝนตก | นายอุดร แก้วประกอบ |
| | ชลบุรี | บ่อทอง | พลวงทอง | เขาใหญ่ | ท้องฟ้าครีมี ไม่มีฝนตก | นายประภาส แซ่อึ้ง |
| | จันทบุรี | ขลุง | ช้าง | หนองห้าง | ท้องฟ้าโปร่ง ไม่มีฝนตก | นายทับทิม เผื่อนภูษิต |
| | สระแก้ว | เมืองสระแก้ว | ท่าแยก | คลองน้ำเขียว | ท้องฟ้าโปร่ง ไม่มีฝนตก | นางอรุณี วงษ์ศรี |
| | ตราด | เขาสมิง | สะตอ | ทุ่งกระบอก | ท้องฟ้าโปร่ง ไม่มีฝนตก | นายตรวจ สนั่นถึง |
| | กลาง | กาญจนบุรี | สังขละบุรี | ไล่โว่ | กองม่องทะ | วัดปริมาณน้ำฝนได้ 20 มม. |
| กาญจนบุรี | | ทองผาภูมิ | ชะแล | เกริงกระเวีย | วัดปริมาณน้ำฝนได้ 10 มม. | นายทักษิณ คำวัน |
| กาญจนบุรี | | ทองผาภูมิ | ชะแล | ทิพuye | วัดปริมาณน้ำฝนได้ 10 มม. | นายจ้านงค์ ทองผาไผ่ไล |
| เพชรบุรี | | แก่งกระจาน | ป่าเต็ง | ป่าเต็งใต้ | ท้องฟ้าครีมี ไม่มีฝนตก | นายสุรินทร์ แก่นจันทร์ |
| ประจวบคีรีขันธ์ | | บางสะพาน | ชัยเกษม | หนองหญ้าปล้อง | ท้องฟ้าครีมี ไม่มีฝนตก | นายประยงค์ พันธ์สว่าง |
| ลพบุรี | | ลำสนธิ | กุดตาเพชร | คลองหิน | ท้องฟ้าครีมี ไม่มีฝนตก | นายทวี กอบขุนทด |
| สระบุรี | | แก่งคอย | ชะอม | บึงไม้ | ท้องฟ้าครีมี ไม่มีฝนตก | นายมิตรชัย สายทอง |
| นครนายก | | เมืองนครนายก | หินตั้ง | บุงเข้ | ท้องฟ้าโปร่ง ไม่มีฝนตก | นายสมัย จิตจาก |
| ตะวันออก เฉียงเหนือ | หนองคาย | สังคม | สังคม | ผาแดง | ท้องฟ้าโปร่ง ไม่มีฝนตก | นายเอกพงษ์ คำภาโคตร |
| | ศรีสะเกษ | ภูสิงห์ | ดงรัก | คูสีแจ | ท้องฟ้าโปร่ง ไม่มีฝนตก | นายอ่ำ ธนู |
| | นครราชสีมา | สีคิ้ว | หนองน้ำใส | ใหม่สามัคคี | ท้องฟ้าโปร่ง ไม่มีฝนตก | นางสุนทร ขอดต่อกลาง |
| | อุตรธานี | นาูง | โนนทอง | เชียงดี | ท้องฟ้าโปร่ง ไม่มีฝนตก | นายบัวลี หล้าเรืองแสง |
| | หนองบัวลำภู | สุวรรณคูหา | บ้านโคก | นาโฆง | ท้องฟ้าโปร่ง ไม่มีฝนตก | นายทองสา สุธรรมราช |

หมายเหตุ : ศูนย์ปฏิบัติการธรณีพิบัติภัย ได้ประสานงานเครือข่ายเฝ้าระวังแจ้งเตือนธรณีพิบัติภัย จำนวน 46 คน เพื่อรวบรวมข้อมูลในพื้นที่ เพื่อจัดทำรายงานสถานการณ์ธรณีพิบัติภัยประจำวัน วันพุธที่ 14 พฤษภาคม พ.ศ. 2568