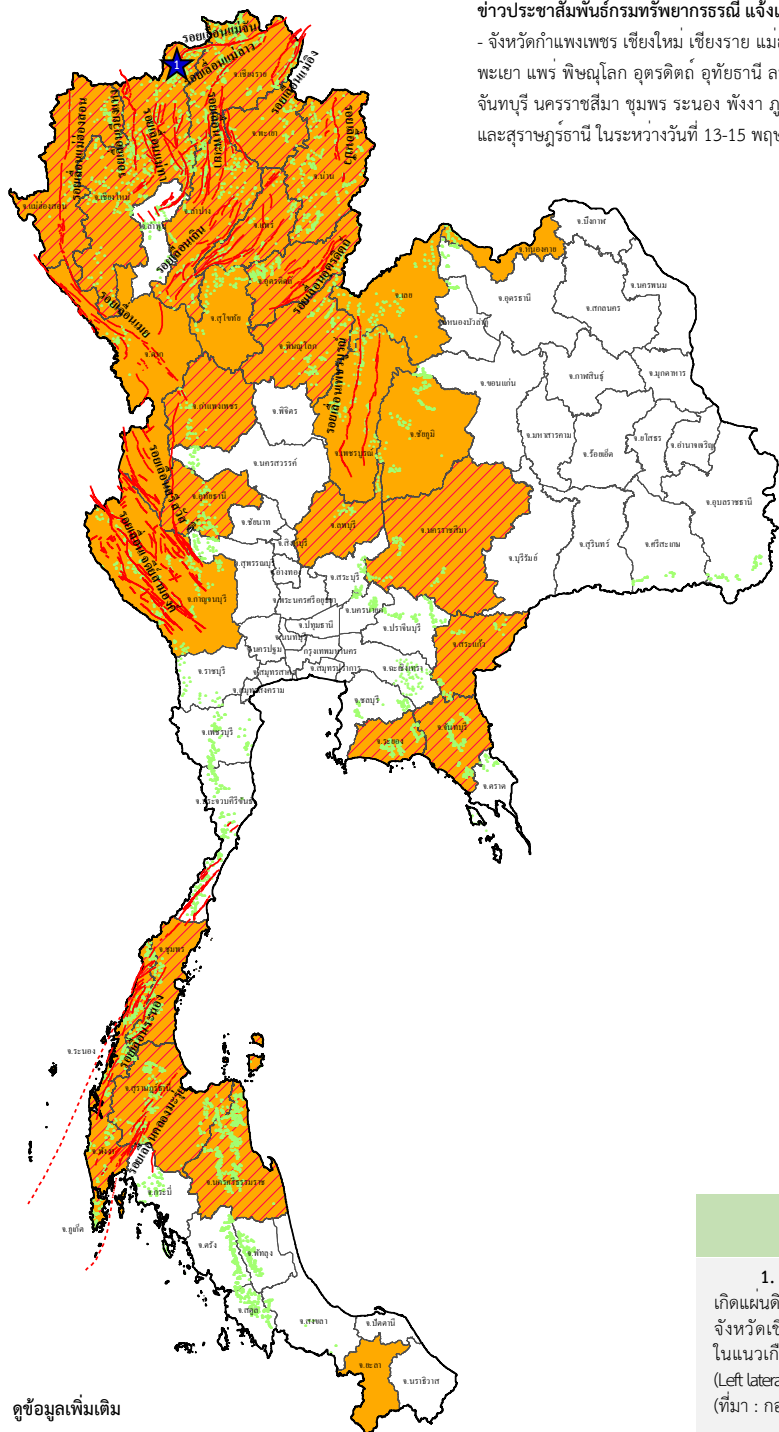


### รายงานสถานการณ์ธรณีพิบัติภัยประจำวัน

วันพฤหัสบดีที่ 15 พฤษภาคม 2568 เวลา 09.30 น.

ข่าวประชาสัมพันธ์กรมทรัพยากรธรณี แจ้งเฝ้าระวังแผ่นดินถล่ม  
- จังหวัดกำแพงเพชร เชียงใหม่ เชียงราย แม่ฮ่องสอน ลำปาง น่าน  
พะเยา แพร่ พิจิตรโลก อุตรดิตถ์ อุทัยธานี ลพบุรี สระแก้ว ระยอง  
จันทบุรี นครราชสีมา ชุมพร ระนอง พังงา ภูเก็ต นครศรีธรรมราช  
และสุราษฎร์ธานี ในระหว่างวันที่ 13-15 พฤษภาคม 2568



### ประเภทของภัยที่เกิด

#### คำอธิบายสัญลักษณ์

- พื้นที่เฝ้าระวังแผ่นดินถล่มและน้ำป่าไหลหลากของกรมทรัพยากรธรณี (22)
- พื้นที่ติดตามสถานการณ์ธรณีพิบัติภัยแผ่นดินถล่มและน้ำป่าไหลหลากของกรมทรัพยากรธรณี (30)
- แผ่นดินถล่ม
- จุดเหนือศูนย์เกิดแผ่นดินไหว (1)
- สึนามิ
- หลุมยุบ / ตลิ่งทรุดตัว
- ปริมาณน้ำฝนในพื้นที่เสี่ยงภัยมากกว่า 100 มม. ขึ้นไป
- อาสาสมัครเครือข่ายวัดปริมาณน้ำฝนของกรมทรัพยากรธรณี
- รอยเลื่อนมีพลัง
- รอยเลื่อนมีพลังโดยประมาณ

### พื้นที่ติดตามสถานการณ์ธรณีพิบัติภัยแผ่นดินถล่มและน้ำป่าไหลหลากของกรมทรัพยากรธรณี

- เหนือ** ➤ กำแพงเพชร เชียงใหม่ เชียงราย แม่ฮ่องสอน ลำปาง น่าน พะเยา แพร่ พิจิตรโลก อุตรดิตถ์ อุทัยธานี ตาก เพชรบูรณ์ และสุโขทัย
- กลาง** ➤ ลพบุรี และกาญจนบุรี
- ตะวันออก** ➤ นครราชสีมา ชัยภูมิ เลย และหนองคาย
- เฉียงเหนือ** ➤ ระยอง จันทบุรี และสระแก้ว
- ใต้** ➤ ชุมพร ระนอง พังงา ภูเก็ต นครศรีธรรมราช สุราษฎร์ธานี และยะลา

### ธรณีพิบัติภัยภายในประเทศ รอบ 24 ชั่วโมง

1. แผ่นดินไหว : จังหวัดเชียงใหม่ วานนี้ (14 พฤษภาคม 2568) เวลา 21.12 น. เกิดแผ่นดินไหวขนาด 2.4 ที่ระดับความลึก 3 กิโลเมตร บริเวณตำบลแม่สุ่น อำเภอลำปาง จังหวัดเชียงใหม่ สาเหตุเกิดจากการเลื่อนตัวของกลุ่มรอยเลื่อนแม่จัน มีการวางตัวในแนวเกือบทิศตะวันตก-ตะวันออก ในรูปแบบการเลื่อนตามแนวระนาบเหลือ้มซ้าย (Left lateral strike slip fault) ไม่มีรายงานการรับรู้ถึงแรงสั่นสะเทือน และไม่มีความเสียหาย (ที่มา : กองเฝ้าระวังแผ่นดินไหว กรมอุตุนิยมวิทยา และกรมทรัพยากรธรณี)

ดูข้อมูลเพิ่มเติม





# รายงานสถานการณ์ธรณีพิบัติภัยประจำวัน วันพฤหัสบดีที่ 15 พฤษภาคม พ.ศ. 2568 เวลา 09.30 น.



## 1. ข่าวประชาสัมพันธ์กรมทรัพยากรธรณี แจ้งเฝ้าระวังแผ่นดินถล่ม

- ข่าวประชาสัมพันธ์กรมทรัพยากรธรณี ฉบับที่ 5/2568 ขอให้อาสาสมัครเครือข่ายเฝ้าระวังแจ้งเตือนธรณีพิบัติภัยในพื้นที่จังหวัดกำแพงเพชร เชียงใหม่ เชียงราย แม่ฮ่องสอน ลำปาง น่าน พะเยาแพร่ พิษณุโลก อุตรดิตถ์ อุทัยธานี ลพบุรี สระแก้ว ระยอง จันทบุรี นครราชสีมา ชุมพร ระนอง พังงา ภูเก็ต นครศรีธรรมราช และสุราษฎร์ธานี เฝ้าระวังภัยแผ่นดินถล่มและน้ำป่าไหลหลาก ในระหว่างวันที่ 13-15 พฤษภาคม 2568

## 2. ธรณีพิบัติภัยภายในประเทศ รอบ 24 ชั่วโมง

### 2.1 แผ่นดินถล่ม น้ำป่าไหลหลาก ดินโคลน หินร่วง รอยแยก และหลุมยุบ

- ไม่มี

### 2.2 แผ่นดินไหว

- แผ่นดินไหว : จังหวัดเชียงใหม่ วานนี้ (14 พฤษภาคม 2568) เวลา 21.12 น. เกิดแผ่นดินไหวขนาด 2.4 ที่ระดับความลึก 3 กิโลเมตร บริเวณตำบลแม่สุ่น อำเภอฝาง จังหวัดเชียงใหม่ สาเหตุเกิดจากการเคลื่อนตัวของกลุ่มรอยเลื่อนแม่จัน มีการวางตัวในแนวเกือบทิศตะวันตก-ตะวันออก ในรูปแบบการเลื่อนตามแนวระนาบเหลื่อมซ้าย (Left lateral strike slip fault) ไม่มีรายงานการรับรู้ถึงแรงสั่นสะเทือน และไม่มีความเสียหาย (ที่มา : กองเฝ้าระวังแผ่นดินไหว กรมอุตุนิยมวิทยา และกรมทรัพยากรธรณี)

## 3. ธรณีพิบัติภัยทั่วโลก รอบ 24 ชั่วโมง ที่มีผลกระทบรุนแรง (แผ่นดินถล่ม ภูเขาไฟระเบิด แผ่นดินไหว สึนามิ หลุมยุบและอื่นๆ)

- ไม่มี

## 4. แนวทางการบริหาร

### กรณีมีข่าวประชาสัมพันธ์กรมทรัพยากรธรณี

- ประกาศเฝ้าระวังภัยแผ่นดินถล่มและน้ำป่าไหลหลากในพื้นที่เสี่ยงภัยโดยเฉพาะในพื้นที่จังหวัดกำแพงเพชร เชียงใหม่ เชียงราย แม่ฮ่องสอน ลำปาง น่าน พะเยาแพร่ พิษณุโลก อุตรดิตถ์ อุทัยธานี ลพบุรี สระแก้ว ระยอง จันทบุรี นครราชสีมา ชุมพร ระนอง พังงา ภูเก็ต นครศรีธรรมราช และสุราษฎร์ธานี เพื่อให้หน่วยงานที่เกี่ยวข้องและประชาชนในพื้นที่เสี่ยงภัยทำการเฝ้าระวัง และแจ้งเตือนภัยได้ทันทั่วทั้ง รวมทั้งการเตรียมความพร้อมรับมือกับสถานการณ์ธรณีพิบัติภัยที่อาจเกิดขึ้นได้
- หน่วยงานที่เกี่ยวข้องในพื้นที่ติดตามสถานการณ์อย่างใกล้ชิดและต่อเนื่อง หากมีสถานการณ์ธรณีพิบัติภัยเกิดขึ้นในพื้นที่ เจ้าหน้าที่ต้องเข้าตรวจสอบพื้นที่เกิดเหตุอย่างทันทั่วทั้ง เพื่อสร้างความมั่นใจและให้คำแนะนำเบื้องต้นกับประชาชนในพื้นที่เสี่ยงภัย

## 5. พื้นที่ติดตามและเฝ้าระวังสถานการณ์ธรณีพิบัติภัยแผ่นดินถล่มและน้ำป่าไหลหลากของกรมทรัพยากรธรณี

- เนื่องจากในพื้นที่เสี่ยงภัยแผ่นดินถล่มมีฝนตกหนักต่อเนื่อง ประกอบกับมีพื้นที่ลาดการณปริมาณน้ำฝนที่อาจก่อให้เกิดแผ่นดินถล่มล่วงหน้า โดยเฉพาะในบริเวณจังหวัดกำแพงเพชร เชียงใหม่ เชียงราย แม่ฮ่องสอน ลำปาง น่าน พะเยาแพร่ พิษณุโลก อุตรดิตถ์ อุทัยธานี ตาก สุโขทัย และเพชรบูรณ์ ภาคกลาง จังหวัดลพบุรี และกาญจนบุรี ภาคตะวันออกเฉียงเหนือ จังหวัดนครราชสีมา ชัยภูมิ เลย และหนองคาย ภาคตะวันออก จังหวัดระยอง จันทบุรี และสระแก้ว ภาคใต้ จังหวัดชุมพร ระนอง พังงา ภูเก็ต นครศรีธรรมราช สุราษฎร์ธานี และยะลา ศูนย์ปฏิบัติการธรณีพิบัติภัยจึงได้ทำการเฝ้าระวัง และติดตามสถานการณ์ธรณีพิบัติภัยแผ่นดินถล่มและน้ำป่าไหลหลากเป็นพิเศษ และจะทำการแจ้งอาสาสมัครเครือข่ายในพื้นที่เสี่ยงภัยต่อไป

ข้อมูลสนับสนุนที่ใช้ในการวิเคราะห์ ติดตามและเฝ้าระวังธรณีพิบัติภัยแผ่นดินถล่ม ศูนย์ปฏิบัติการธรณีพิบัติภัย มีดังนี้

### • สภาพอากาศ (กรมอุตุนิยมวิทยา)

- พยากรณ์อากาศ 24 ชั่วโมงข้างหน้า บริเวณภาคเหนือ ภาคตะวันออกเฉียงเหนือตอนล่าง ภาคกลาง รวมทั้งกรุงเทพมหานครและปริมณฑล ภาคตะวันออก และภาคใต้ มีฝนตกหนักบางแห่ง ขอให้ประชาชนบริเวณภาคใต้และด้านตะวันตกของประเทศระวังอันตรายจากฝนตกหนักและฝนที่ตกสะสม ซึ่งอาจทำให้เกิดน้ำท่วมฉับพลันและน้ำป่าไหลหลาก โดยเฉพาะพื้นที่ลาดเชิงเขาใกล้ทางน้ำไหลผ่านและพื้นที่ลุ่มไว้ด้วย ทั้งนี้เนื่องจากมรสุมตะวันตกเฉียงใต้ พัดปกคลุมทะเลอันดามันและประเทศไทย ในขณะที่ลมตะวันออกเฉียงใต้พัดปกคลุมบริเวณภาคตะวันออกเฉียงเหนือตอนล่าง ภาคตะวันออก และอ่าวไทย

- ปริมาณน้ำฝนสูงสุดวัดได้ที่ยอดเขาหลวง (อุทยานแห่งชาติรามคำแหง) อำเภอคีรีมาศ จังหวัดสุโขทัย 115.8 มม. (ที่มา : สถาบันสารสนเทศทรัพยากรน้ำ (องค์การมหาชน))

### • ปริมาณน้ำฝนและเกณฑ์การแจ้งเตือนจากสถานีตรวจติดตามการเคลื่อนตัวของมวลดินของกรมทรัพยากรธรณี จำนวน 25 สถานี

- ปริมาณน้ำฝนสูงสุดวัดได้ที่สถานีบางชีเหล้า ตำบลกะรน อำเภอเมืองภูเก็ต จังหวัดภูเก็ต 99 มม./ปริมาณน้ำฝนอยู่ในเกณฑ์เฝ้าระวัง

### • พื้นที่คาดการณ์ปริมาณน้ำฝนที่อาจก่อให้เกิดแผ่นดินถล่มล่วงหน้า 3 วัน จากแบบจำลองพื้นที่อ่อนไหวต่อแผ่นดินถล่มแบบพลวัต (AP Model) สำหรับศูนย์ปฏิบัติการธรณีพิบัติภัย

- จังหวัดเชียงใหม่ แม่ฮ่องสอน ตาก พิษณุโลก อุทัยธานี เพชรบูรณ์ กาญจนบุรี ลพบุรี ชัยภูมิ เลย หนองคาย ชุมพร ระนอง สุราษฎร์ธานี และยะลา/เฝ้าระวังในระยะ 2-3 วันนี้

หมายเหตุ AP Model เป็นการวิเคราะห์ข้อมูลเชิงสถิติของปริมาณน้ำฝนสะสมและเหตุการณ์แผ่นดินถล่มในอดีตนำมาสร้างเกณฑ์น้ำฝนสะสมวิกฤตสำหรับเฝ้าระวังและแจ้งเตือนภัยแผ่นดินถล่ม ข้อมูลการคาดการณ์ปริมาณน้ำฝนล่วงหน้า 72 ชั่วโมง โดยสถาบันสารสนเทศทรัพยากรน้ำ (องค์การมหาชน) ได้นำมาวิเคราะห์ด้วยแบบจำลอง AP Model เพื่อคาดการณ์พื้นที่ที่จะติดตาม/เฝ้าระวังธรณีพิบัติภัยแผ่นดินถล่มล่วงหน้า

• ปริมาณน้ำฝนที่วัดได้จากเครือข่ายเฝ้าระวังแจ้งเตือนธรณีพิบัติภัยในรอบ 24 ชั่วโมง (14 พ.ค. 68 เวลา 07.00 น. – 15 พ.ค. 68 เวลา 07.00 น.)

ภาค	จังหวัด / อำเภอ / ตำบล / หมู่บ้าน				ข้อมูลปริมาณน้ำฝน (รอบ 24 ชม.)	เครือข่ายฯ ทธ. (ผู้รายงาน)
เหนือ	เชียงใหม่	ฝาง	แม่งอน	ยาง	วัดปริมาณน้ำฝนได้ 82 มม.	นายรุ่งภพ ศิริเลิศมงคล
	พิษณุโลก	เนินมะปราง	ชมพู่	เนินคล้อ	วัดปริมาณน้ำฝนได้ 80 มม.	นายหนูจันท์ แก้วมณี
	แพร่	วังชิ้น	นาพูน	นาพูน	วัดปริมาณน้ำฝนได้ 69 มม.	นายอุทิศ บุญหาญ
	เชียงใหม่	ฝาง	แม่คะ	แม่คะ	วัดปริมาณน้ำฝนได้ 50 มม.	นายวรวิทย์ สุวรรณ
	แพร่	วังชิ้น	นาพูน	นาปลากั้ง	วัดปริมาณน้ำฝนได้ 40 มม.	นายวิเชียร กันจะนะ
	อุตรดิตถ์	ท่าปลา	ร่วมจิต	เนินสิงห์	วัดปริมาณน้ำฝนได้ 34 มม.	นายมนัส หน่อคำ
	ตาก	ท่าสอง	แม่สอง	แม่สลิทหลวง	วัดปริมาณน้ำฝนได้ 30 มม.	นายประสิทธิ์ แดงไพรแม่เมย
	แพร่	สอง	สะเอียบ	ดอนชัย	วัดปริมาณน้ำฝนได้ 27 มม.	นายนรินทร์ ธรรมโม
	แม่ฮ่องสอน	ปาย	เมืองแปง	เมืองแปง	วัดปริมาณน้ำฝนได้ 22 มม.	นายดวงฤทธิ์ บุญมาลา
	เพชรบูรณ์	เขาค้อ	ริมสีม่วง	ธนิศาค้าง	วัดปริมาณน้ำฝนได้ 9 มม.	นายวิทยา ปานแดง
	เพชรบูรณ์	หล่มเก่า	บ้านเนิน	โจ๊ะโหวะเหนือ	วัดปริมาณน้ำฝนได้ 8 มม.	นายทอน กงมนต์
	พิษณุโลก	วังทอง	สวนพฤกษศาสตร์สฤโณทยาน		วัดปริมาณน้ำฝนได้ 5 มม.	นางสาวนิชภา สัจจศิริ
	ลำพูน	แม่ทา	ทากาศ	หนองบัว	ท้องฟ้าครึ้ม มีฝนตกปรอยๆ	นายชุมพล นันตากาศ
	แพร่	ลอง	หัวทุ่ง	นาอุ่นน่อง	ท้องฟ้าครึ้ม มีฝนตกปรอยๆ	นายเกษม ฝันแบน
	อุทัยธานี	บ้านไร่	คอกควาย	ทองกลาง	ท้องฟ้าครึ้ม เมื่อวานมีฝนตก	นายวิเชียร สุวรรณศิริ
	กำแพงเพชร	คลองลาน	โป่งน้ำร้อน	โป่งน้ำร้อน	ท้องฟ้าครึ้ม เมื่อวานมีฝนตก	นายบุญมา อินตะ
	กำแพงเพชร	คลองลาน	โป่งน้ำร้อน	โป่งน้ำร้อน	ท้องฟ้าครึ้ม เมื่อวานมีฝนตก	นางรุ่ง มหิมา
	พะเยา	ปง	จิม	ปางผักหม	ท้องฟ้าครึ้ม เมื่อวานมีฝนตก	นายถวิล บุญชื่น
	น่าน	เมืองน่าน	สะเนียน	เหนือวัด	ท้องฟ้าครึ้ม เมื่อวานมีฝนตก	นายรัฐวุฒิ มูลชมภู
	เชียงราย	เวียงเชียงรุ้ง	ทุ่งก่อ	ดงป่าสัก	ท้องฟ้าครึ้ม เมื่อวานมีฝนตก	นายบุญธรรม ทาบุญสม
	ลำปาง	เสริมงาม	เสริมกลาง	เหล่ายาว	ท้องฟ้าครึ้ม เมื่อวานมีฝนตก	นายชาติชาย หน่อป่า
	อุตรดิตถ์	ลับแล	แม่พูล	แสนสิทธิ	ท้องฟ้าครึ้ม เมื่อวานมีฝนตก	นายศรธรรม บุญกุล
	แม่ฮ่องสอน	ปางมะผ้า	ถ้ำลอด	ถ้ำลอด	ท้องฟ้าครึ้ม เมื่อวานมีฝนตก	นายยงตรชัย โสภารการ
	สุโขทัย	ศรีสัชชนาลัย	แม่สิน	โป่งวัว	ท้องฟ้าครึ้ม ไม่มีฝนตก	นายอัครเดช มธุพจน์
	เชียงใหม่	หางดง	บ้านปาง	ปางใต้	ท้องฟ้าครึ้ม ไม่มีฝนตก	นายวรวิทย์ อินก้อน
	ลำปาง	งาว	บ้านร้อง	ช้อย	ท้องฟ้าครึ้ม ไม่มีฝนตก	นางราตรี ชิตขาม
ใต้	ภูเก็ต	เมืองภูเก็ต	กะรน	บางลา	วัดปริมาณน้ำฝนได้ 80 มม.	นายวินัย ชิตเขียว
	ภูเก็ต	เมืองภูเก็ต	กะรน	กะรน	วัดปริมาณน้ำฝนได้ 80 มม.	นางสาวอรุณศรี กลั่นมา
	ชุมพร	สวี	เขาค่าย	ขุนไกร	วัดปริมาณน้ำฝนได้ 65 มม.	นางบรรจง มหานาม
	ระนอง	ละอุ่น	บางแก้ว	บางแก้วน้อย	วัดปริมาณน้ำฝนได้ 50 มม.	นายทันวิทย์ เพ็ชรศิริ
	พังงา	คุระบุรี	คุระ	บางซอย	วัดปริมาณน้ำฝนได้ 45 มม.	นายณรงค์ เทพทอง
	ชุมพร	หลังสวน	บ้านควน	ทับวัง	วัดปริมาณน้ำฝนได้ 45 มม.	นายสนิท ทองหืด
	ชุมพร	สวี	วิสัยใต้	หาดพริก	วัดปริมาณน้ำฝนได้ 30 มม.	นายทวัฒน์ แดงอ่อน
	ระนอง	กระบุรี	ลำเลียง	ห้วยไทรงาม	วัดปริมาณน้ำฝนได้ 25 มม.	นายบุญมี เวียงอินทร์
	ชุมพร	พะโต๊ะ	ปากทรง	ตอตั้ง	วัดปริมาณน้ำฝนได้ 22 มม.	นายธิเบก เทพศิริ
	ระนอง	กระบุรี	ลำเลียง	ลำเลียงใน	วัดปริมาณน้ำฝนได้ 20 มม.	นายพงษ์ณรา ปากหวาน
	ระนอง	กระบุรี	จ.ป.ร.	นิคมฝั่ง 1	วัดปริมาณน้ำฝนได้ 10 มม.	นายจำลอง พวงสุวรรณ
	นครศรีธรรมราช	สิชล	เขาน้อย	ยอดน้ำ	วัดปริมาณน้ำฝนได้ 5 มม.	นายสุเทพ โมอ่อน
	สุราษฎร์ธานี	คีรีรัฐนิคม	น้ำหัก	ปากพาย	วัดปริมาณน้ำฝนได้ 3 มม.	นายชนกพงศ์ ภูห้วยล้า
	นครศรีธรรมราช	พรหมคีรี	ทอนหงส์	ในเขียว 1	ท้องฟ้าครึ้ม มีฝนตก	นายสัญญา ผกากรอง
	ภูเก็ต	ถลาง	เทพกระษัตรี	พุดจำปา	ท้องฟ้าครึ้ม เมื่อวานมีฝนตก	นายณัฐพัชร์ เมืองแมน
	พังงา	ตะกั่วทุ่ง	ถ้ำ	เขื่อนน้ำ	ท้องฟ้าครึ้ม เมื่อวานมีฝนตก	นายพนพล บำเรอ
	พัทลุง	ศรีนครินทร์	บ้านนา	นางวงศ์	ท้องฟ้าโปร่ง ไม่มีฝนตก	นายพัชระ พันธุธิดา
	ยะลา	ธารโต	แม่หวาด	สันติสุข 2	ท้องฟ้าโปร่ง ไม่มีฝนตก	นายภูมิหมัด ชัยดี กาเราะ
	ชุมพร	ท่าแซะ	คูริง	วังมะปราง	ท้องฟ้าโปร่ง ไม่มีฝนตก	นายสายันต์ จุลเนียม
	ตรัง	ห้วยยอด	ปากแจ่ม	ปากแจ่ม	ท้องฟ้าโปร่ง ไม่มีฝนตก	นายทัศนณะ คงแก้ว
	พังงา	กะปง	เหล	ช้างเขือ	ท้องฟ้าโปร่ง ไม่มีฝนตก	นายจรีต แสงทอง

• ปริมาณน้ำฝนที่วัดได้จากเครือข่ายเฝ้าระวังแจ้งเตือนธรณีพิบัติภัยในรอบ 24 ชั่วโมง (14 พ.ค. 68 เวลา 07.00 น. – 15 พ.ค. 68 เวลา 07.00 น.)

ภาค	จังหวัด / อำเภอ / ตำบล / หมู่บ้าน				ข้อมูลปริมาณน้ำฝน (รอบ 24 ชม.)	เครือข่ายฯ ทธ. (ผู้รายงาน)
ตะวันออก	ชลบุรี	บ่อทอง	พลวงทอง	หลุมมะนาว	วัดปริมาณน้ำฝนได้ 40 มม.	นางจุฑาทิพ จิตรหาญ
	ชลบุรี	บ่อทอง	พลวงทอง	เขาใหญ่	วัดปริมาณน้ำฝนได้ 8 มม.	นายประภาส แซ่อึ้ง
	ตราด	บ่อไร่	หนองบอน	คอแล	วัดปริมาณน้ำฝนได้ 6 มม.	นายบุญมัน ไชยวงษ์
	จันทบุรี	เขาคิชฌกูฏ	พลวง	ปากพลวง	ท้องฟ้าครึ้ม ไม่มีฝนตก	นายจุมพล รุ่งแจ้ง
	ระยอง	เขาชะเมา	ห้วยทับมอญ	คลองหิน	ท้องฟ้าโปร่ง ไม่มีฝนตก	นางรำพึง ลิขานานนท์
	จันทบุรี	เขาคิชฌกูฏ	จันทเขลม	จันทเขลม	ท้องฟ้าโปร่ง ไม่มีฝนตก	นางละอองดาว กลิ่นขจร
	ตราด	เขาสมิง	สะตอ	ทุ่งกระบอก	ท้องฟ้าโปร่ง ไม่มีฝนตก	นายตรวจ สนตั้ง
	ฉะเชิงเทรา	สนามชัยเขต	ท่ากระดาน	คลองเตย	ท้องฟ้าโปร่ง ไม่มีฝนตก	นายสมร มุฑุจิตต์
	สระแก้ว	วังน้ำเย็น	ทุ่งมหาเจริญ	หนองเรือ	ท้องฟ้าโปร่ง ไม่มีฝนตก	นายวิรัช พงษ์สุวรรณ
กลาง	กาญจนบุรี	ทองผาภูมิ	ชะแล	เกริงกระเวีย	วัดปริมาณน้ำฝนได้ 18 มม.	นายทักษิณ คำวัน
	กาญจนบุรี	สังขละบุรี	ปรังเผล	ยางขาว	ท้องฟ้าครึ้ม ไม่มีฝนตก	นายเรวิช เปี่ยมท่าน
	ลพบุรี	ชัยบาดาล	บ้านใหม่สามัคคี	โป่งสามหัว	ท้องฟ้าครึ้ม ไม่มีฝนตก	นางสุกัญญา สุวรรณรังษี
	สุพรรณบุรี	ด่านช้าง	วังยาว	กล้วย	ท้องฟ้าครึ้ม ไม่มีฝนตก	นายสังวาลย์ อุ่หนู
	ราชบุรี	สวนผึ้ง	สวนผึ้ง	ตะโกกลาง	ท้องฟ้าครึ้ม ไม่มีฝนตก	นายบุญเลิศ ปั่นทองคำ
	ประจวบคีรีขันธ์	กุยบุรี	หาดขาม	รวมไทย	ท้องฟ้าโปร่ง ไม่มีฝนตก	นายสมชาย มณีวงษ์
	สระบุรี	แก่งคอย	ชะอม	โคกกระชาย	ท้องฟ้าโปร่ง ไม่มีฝนตก	นางประยูร มนตรี
	ปราจีนบุรี	นาดี	แก่งดินสอ	แก่งใหญ่	ท้องฟ้าโปร่ง ไม่มีฝนตก	นายวิรัตน์ ศรีลาสร้อย
ตะวันออก เฉียงเหนือ	หนองคาย	สังคม	สังคม	ผาแดง	ท้องฟ้าครึ้ม ไม่มีฝนตก	นายเอกพงษ์ คำภาโคตร
	หนองบัวลำภู	สุวรรณคูหา	บุญทัน	โคกนกพัฒนา	ท้องฟ้าครึ้ม ไม่มีฝนตก	นายดอกจาง บุตรโคตร
	นครราชสีมา	ปากช่อง	หมูสี	ท่าช้างเหนือ	ท้องฟ้าครึ้ม ไม่มีฝนตก	นางธัญลักษณ์ ลีจันทิก
	ชัยภูมิ	เกษตรสมบูรณ์	บ้านยาง	ท่าขาม	ท้องฟ้าครึ้ม ไม่มีฝนตก	นายบุญเวียรบ นาคแสนพญา
	เลย	ภูเรือ	ปลาป่า	ปลาป่า	ท้องฟ้าครึ้ม ไม่มีฝนตก	นายมนตรี ศรีบุรินทร์

หมายเหตุ : ศูนย์ปฏิบัติการธรณีพิบัติภัย ได้ประสานงานเครือข่ายเฝ้าระวังแจ้งเตือนธรณีพิบัติภัย จำนวน 67 คน เพื่อรวบรวมข้อมูลในพื้นที่ เพื่อจัดทำรายงานสถานการณ์ธรณีพิบัติภัยประจำวัน วันพฤหัสบดีที่ 15 พฤษภาคม พ.ศ. 2568

ศูนย์ปฏิบัติการธรณีพิบัติภัย กองธรณีวิทยาสิ่งแวดล้อม  
กรมทรัพยากรธรณี กระทรวงทรัพยากรธรรมชาติและสิ่งแวดล้อม  
โทร 02 621 9703-5 โทรสาร 02 621 9700  
www.dmr.go.th