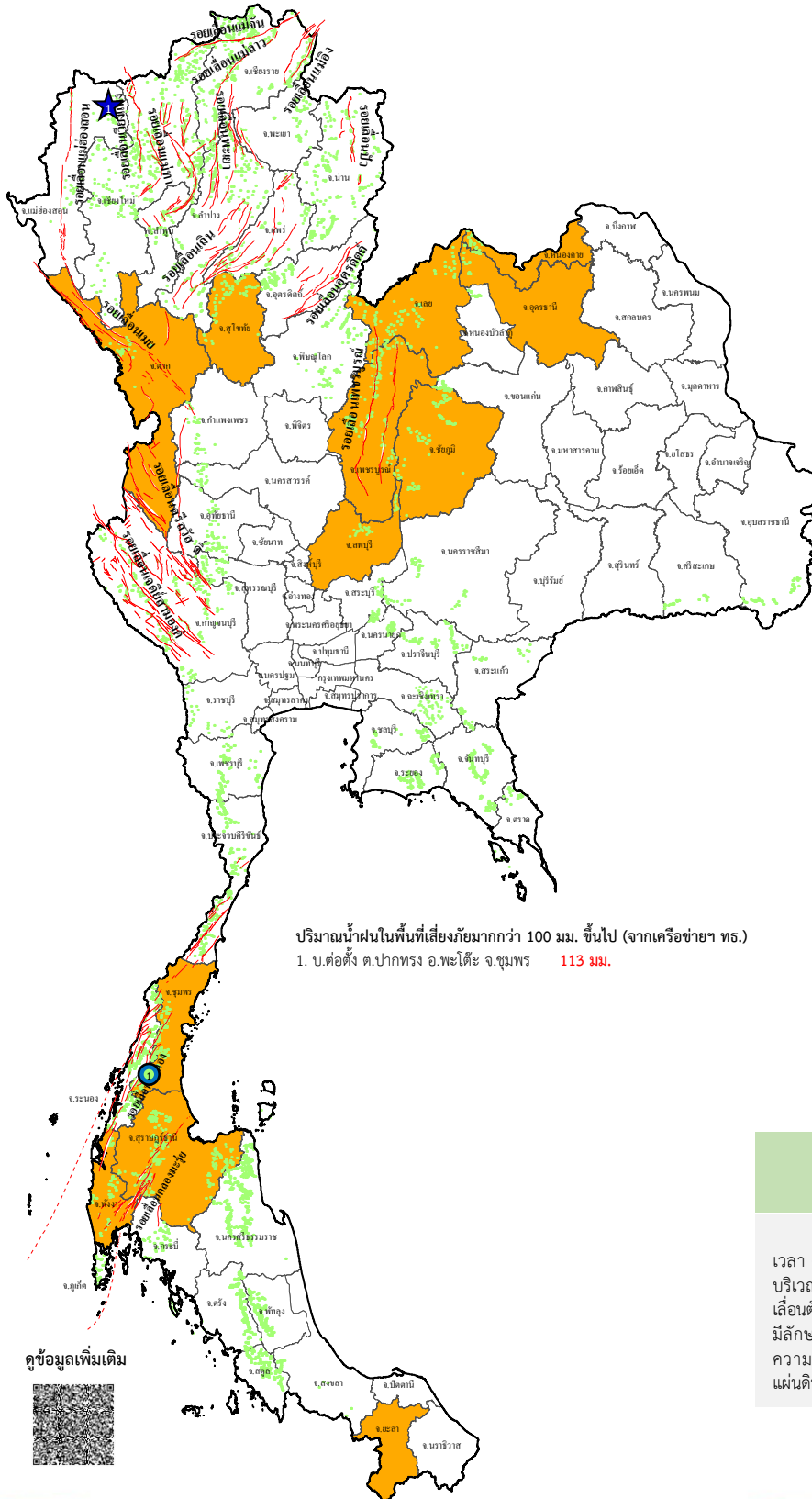




รายงานสถานการณ์ธรณีพิบัติภัยประจำวัน

วันศุกร์ที่ 16 พฤษภาคม 2568 เวลา 09.00 น.



ปริมาณน้ำฝนในพื้นที่เสี่ยงภัยมากกว่า 100 มม. ขึ้นไป (จากเครือข่ายฯ ทธ.)
 1. บ.ตอตั้ง ต.ปากทรง อ.พะโต๊ะ จ.ชุมพร 113 มม.



ประเภทของภัยที่เกิด

คำอธิบายสัญลักษณ์

- พื้นที่เฝ้าระวังแผ่นดินถล่มและน้ำป่าไหลหลากของกรมทรัพยากรธรณี
- พื้นที่ติดตามสถานการณ์ธรณีพิบัติภัยแผ่นดินถล่มและน้ำป่าไหลหลากของกรมทรัพยากรธรณี (12)
- แผ่นดินถล่ม
- จุดเหนือศูนย์เกิดแผ่นดินไหว (1)
- สึนามิ
- หลุมยุบ / ตลิ่งทรุดตัว
- ปริมาณน้ำฝนในพื้นที่เสี่ยงภัยมากกว่า 100 มม. ขึ้นไป (1)
- อาสาสมัครเครือข่ายวัดปริมาณน้ำฝนของกรมทรัพยากรธรณี
- รอยเลื่อนมีพลัง
- รอยเลื่อนมีพลังโดยประมาณ

พื้นที่ติดตามสถานการณ์ธรณีพิบัติภัยแผ่นดินถล่มและน้ำป่าไหลหลากของกรมทรัพยากรธรณี

- เหนือ** ➤ ตาก เพชรบูรณ์ สุโขทัย
- กลาง** ➤ ลพบุรี
- ตะวันออก** ➤ ชัยภูมิ เลยหนองคาย อุดรธานี
- เฉียงเหนือ** ➤ ไม่มี
- ตะวันออก** ➤ ไม่มี
- ใต้** ➤ ชุมพร พังงา ยะลา สุราษฎร์ธานี

ธรณีพิบัติภัยภายในประเทศ รอบ 24 ชั่วโมง

1. แผ่นดินไหว : จังหวัดแม่ฮ่องสอน วันที่ 16 พฤษภาคม 2568 เวลา 03.34 น. เกิดแผ่นดินไหวขนาด 2.1 ที่ระดับความลึก 2 กิโลเมตร บริเวณตำบลเวียงเหนือ อำเภอปาย จังหวัดแม่ฮ่องสอน สาเหตุเกิดจากการเลื่อนตัวของกลุ่มรอยเลื่อนเวียงแหง ที่มีทิศทางการวางตัวตามแนวทิศเหนือ-ใต้ มีลักษณะการเคลื่อนตัวแบบรอยเลื่อนปกติ (Normal fault) ไม่มีรายงานความเสียหายหรือการรับรู้ถึงแรงสั่นสะเทือน (ที่มา : กองเฝ้าระวังแผ่นดินไหว กรมอุตุนิยมวิทยา และกรมทรัพยากรธรณี)



รายงานสถานการณ์ธรณีพิบัติภัยประจำวัน
วันศุกร์ที่ 16 พฤษภาคม พ.ศ. 2568 เวลา 09.00 น.



1. ข่าวประชาสัมพันธ์กรมทรัพยากรธรณี แจ้งเฝ้าระวังแผ่นดินถล่ม

- ไม่มี

2. ธรณีพิบัติภัยภายในประเทศ รอบ 24 ชั่วโมง

2.1 แผ่นดินถล่ม น้ำป่าไหลหลาก ดินโคลนถล่ม หินร่วง รอยแยก และหลุมยุบ

- ไม่มี

2.2 แผ่นดินไหว

- แผ่นดินไหว : จังหวัดแม่ฮ่องสอน วันที่ 16 พฤษภาคม 2568 เวลา 03.34 น. เกิดแผ่นดินไหวขนาด 2.1 ที่ระดับความลึก 2 กิโลเมตร บริเวณตำบลเวียงเหนือ อำเภอปาย จังหวัดแม่ฮ่องสอน สาเหตุเกิดจากการเคลื่อนตัวของกลุ่มรอยเลื่อนเวียงแหง ที่มีทิศทางการวางตัวตามแนวทิศเหนือ-ใต้ มีลักษณะการเคลื่อนตัวของรอยเลื่อนปกติ (Normal fault)) ไม่มีรายงานความเสียหายหรือการรับรู้ถึงแรงสั่นสะเทือน (ที่มา : กองเฝ้าระวังแผ่นดินไหว กรมอุตุนิยมวิทยา และกรมทรัพยากรธรณี)

3. ธรณีพิบัติภัยทั่วโลก รอบ 24 ชั่วโมง ที่มีผลกระทบรุนแรง (แผ่นดินถล่ม ภูเขาไฟระเบิด แผ่นดินไหว สึนามิ หลุมยุบและอื่นๆ)

- ไม่มี

4. แนวทางการบริหาร

กรณีมีฝนตกหนักต่อเนื่อง

- แจ้งอาสาสมัครเครือข่ายในพื้นที่เสี่ยงภัยแผ่นดินถล่มบริเวณภาคเหนือ จังหวัดตาก เพชรบูรณ์ และสุโขทัย ภาคกลาง จังหวัดลพบุรี ภาคตะวันออกเฉียงเหนือ จังหวัดชัยภูมิ เลย หนองคาย และอุดรธานี ภาคใต้ จังหวัดชุมพร พังงา ยะลา และสุราษฎร์ธานี ให้ทำการเฝ้าระวังและติดตามสถานการณ์ธรณีพิบัติภัยแผ่นดินถล่มและน้ำป่าไหลหลากอย่างต่อเนื่อง รวมทั้งการเตรียมความพร้อมรับมือกับสถานการณ์ธรณีพิบัติภัยที่อาจจะเกิดขึ้นได้
- หน่วยงานที่เกี่ยวข้องในพื้นที่ติดตามสถานการณ์อย่างใกล้ชิดและต่อเนื่อง หากมีสถานการณ์ธรณีพิบัติภัยเกิดขึ้นในพื้นที่ เจ้าหน้าที่ต้องเข้าตรวจสอบพื้นที่เกิดเหตุอย่างทันทั่วถึงเพื่อสร้างความมั่นใจและให้คำแนะนำเบื้องต้นกับประชาชนในพื้นที่เสี่ยงภัย

5. พื้นที่ติดตามและเฝ้าระวังสถานการณ์ธรณีพิบัติภัยแผ่นดินถล่มและน้ำป่าไหลหลากของกรมทรัพยากรธรณี

- เนื่องจากในพื้นที่เสี่ยงภัยแผ่นดินถล่มมีฝนตกหนักต่อเนื่อง ประกอบกับมีพื้นที่คาดการณ์ปริมาณน้ำฝนที่อาจก่อให้เกิดแผ่นดินถล่มล่วงหน้า โดยเฉพาะในบริเวณภาคเหนือ จังหวัดตาก เพชรบูรณ์ และสุโขทัย ภาคกลาง จังหวัดลพบุรี ภาคตะวันออกเฉียงเหนือ จังหวัดชัยภูมิ เลย หนองคาย และอุดรธานี ภาคใต้ จังหวัดชุมพร พังงา ยะลา และสุราษฎร์ธานี ศูนย์ปฏิบัติการธรณีพิบัติภัยจึงได้ทำการเฝ้าระวังและติดตามสถานการณ์ธรณีพิบัติภัยแผ่นดินถล่ม และน้ำป่าไหลหลากเป็นพิเศษ และจะทำการแจ้งอาสาสมัครเครือข่ายในพื้นที่เสี่ยงภัยต่อไป

ข้อมูลสนับสนุนที่ใช้ในการวิเคราะห์ ติดตามและเฝ้าระวังธรณีพิบัติภัยแผ่นดินถล่ม ศูนย์ปฏิบัติการธรณีพิบัติภัย มีดังนี้

• สภาพอากาศ (กรมอุตุนิยมวิทยา)

- พยากรณ์อากาศ 24 ชั่วโมงข้างหน้า ประเทศไทยมีฝนตกหนักบางแห่ง ขอให้ประชาชนบริเวณดังกล่าวระวังอันตรายจากฝนตกหนักและฝนที่ตกสะสม ซึ่งอาจทำให้เกิดน้ำท่วมฉับพลันและน้ำป่าไหลหลาก โดยเฉพาะพื้นที่ลาดเชิงเขาใกล้ทางน้ำไหลผ่านและพื้นที่ลุ่มไว้ด้วย ทั้งนี้เนื่องจากมรสุมตะวันตกเฉียงใต้พัดปกคลุมทะเลอันดามันและด้านตะวันตกของประเทศไทย ในขณะที่ลมตะวันออกเฉียงใต้และลมใต้พัดปกคลุมบริเวณภาคเหนือตอนล่าง ภาคตะวันออกเฉียงเหนือ ภาคกลาง ภาคตะวันออก และอ่าวไทย

- ปริมาณน้ำฝนสูงสุดวัดได้ที่บ้านห้วยไผ่เหนือ อำเภอหนองหิน จังหวัดเลย 117.0 มม. (ที่มา : สถาบันสารสนเทศทรัพยากรน้ำ (องค์การมหาชน))

• ปริมาณน้ำฝนและเกณฑ์การแจ้งเตือนจากสถานีตรวจติดตามการเคลื่อนตัวของมวลดินของกรมทรัพยากรธรณี จำนวน 25 สถานี

- ปริมาณน้ำฝนสูงสุดวัดได้ที่สถานีเทพพนม ตำบลเขาพนม อำเภอเขาพนม จังหวัดกระบี่ 20.0 มม./ปริมาณน้ำฝนอยู่ในเกณฑ์ปกติ

• พื้นที่คาดการณ์ปริมาณน้ำฝนที่อาจก่อให้เกิดแผ่นดินถล่มล่วงหน้า 3 วัน จากแบบจำลองพื้นที่อ่อนไหวต่อแผ่นดินถล่มแบบพลวัต (AP Model) สำหรับศูนย์ปฏิบัติการธรณีพิบัติภัย

- จังหวัดตาก เพชรบูรณ์ สุโขทัย ลพบุรี ชัยภูมิ หนองคาย อุดรธานี ชุมพร พังงา ยะลา และสุราษฎร์ธานี เฝ้าระวังในระยะ 2-3 วันนี้

หมายเหตุ AP Model เป็นการวิเคราะห์ข้อมูลเชิงสถิติของปริมาณน้ำฝนสะสมและเหตุการณ์แผ่นดินถล่มในอดีตนำมาสร้างเกณฑ์น้ำฝนสะสมวิกฤตสำหรับเฝ้าระวังและแจ้งเตือนภัยแผ่นดินถล่ม ข้อมูลการคาดการณ์ปริมาณน้ำฝนล่วงหน้า 72 ชั่วโมง โดยสถาบันสารสนเทศทรัพยากรน้ำ (องค์การมหาชน) ได้นำมาวิเคราะห์ด้วยแบบจำลอง AP Model เพื่อคาดการณ์พื้นที่ที่จะติดตาม/เฝ้าระวังธรณีพิบัติภัยแผ่นดินถล่มล่วงหน้า

• ปริมาณน้ำฝนที่วัดได้จากเครือข่ายเฝ้าระวังแจ้งเตือนธรณีพิบัติภัยในรอบ 24 ชั่วโมง (15 พ.ค. 68 เวลา 07.00 น. – 16 พ.ค. 68 เวลา 07.00 น.)

ภาค	จังหวัด / อำเภอ / ตำบล / หมู่บ้าน				ข้อมูลปริมาณน้ำฝน (รอบ 24 ชม.)	เครือข่ายฯ ทธ. (ผู้รายงาน)
เหนือ	เชียงราย	แม่ฟ้าหลวง	แม่สลองใน	มอล่อง	วัดปริมาณน้ำฝนได้ 46 มม.	นายสุรัตน์ วุฑู
	เชียงใหม่	ฝาง	แม่ฮอน	ยาง	วัดปริมาณน้ำฝนได้ 45 มม.	นายรุ่งภพ ศิริเลิศมงคล
	เชียงใหม่	อมก๋อย	แม่หลอง	แม่หลองน้อย	วัดปริมาณน้ำฝนได้ 25 มม.	เครือข่ายฯ ทธ.
	อุตรดิตถ์	พิชัย	ท่าสัก	เต่าไห	วัดปริมาณน้ำฝนได้ 15 มม.	นายวิชัย วิชัยชิตตะ
	แพร่	สอง	สะเอียบ	ดอนชัย	วัดปริมาณน้ำฝนได้ 13 มม.	นายภานรินทร์ ธรรมโม
	เพชรบูรณ์	เมืองเพชรบูรณ์	นายม	น้ำโจน	วัดปริมาณน้ำฝนได้ 13 มม.	นายฉลอง แสนชัย
	เพชรบูรณ์	หล่มเก่า	บ้านเนิน	โจะโหวะเหนือ	วัดปริมาณน้ำฝนได้ 10 มม.	นายทอน กงมนต์
	เชียงใหม่	แม่ฮอน	ฮอนเหนือ	หนองหอย	วัดปริมาณน้ำฝนได้ 7 มม.	เครือข่ายฯ ทธ.
	อุตรดิตถ์	ลับแล	แม่พูล	หัวดง	วัดปริมาณน้ำฝนได้ 6 มม.	นายวิชา โสตา
	เชียงใหม่	ดอยสะเก็ด	लगวเหนือวัด	ทุ่งก่อลาน	วัดปริมาณน้ำฝนได้ 5 มม.	เครือข่ายฯ ทธ.
	ลำพูน	แม่ทา	ทากาศ	ดอยแช่	ท้องฟ้าครีมี มีฝนตกปรอยๆ	นายสุทัศน์ นันทากาศ
	ลำพูน	แม่ทา	ทากาศ	ดอยแช่	ท้องฟ้าครีมี มีฝนตกปรอยๆ	นายศรีวรรณ แสงภาค
	สุโขทัย	ศรีสัชชนาลัย	แม่สำ	ท่าโพธิ์	ท้องฟ้าครีมี ไม่มีฝนตก	นายสฤษดิ์ชัย ยกชู
	ตาก	แม่สอด	พระธาตุผาแดง	ถ้ำเสือ	ท้องฟ้าครีมี ไม่มีฝนตก	นายสุทัศน์ ภมรศิริรัตน์
	แพร่	ลอง	หัวทุ่ง	นาอุ่นน่อง	ท้องฟ้าครีมี ไม่มีฝนตก	นายเกษม ฝันแบน
อุตรดิตถ์	น้ำปาด	น้ำไคร้	นากล่า	ท้องฟ้าโปร่ง ไม่มีฝนตก	นายพายุต์ สีทา	
ใต้	ชุมพร	พะโต๊ะ	ปากทรง	ตอตั้ง	วัดปริมาณน้ำฝนได้ 113 มม.	นายธิเบก เทพศิริ
	ระนอง	กระบุรี	ลำเลียง	หัวยไทรงาม	วัดปริมาณน้ำฝนได้ 45 มม.	นายบุญมี เวียงอินทร์
	ชุมพร	สวี	วิสัยใต้	หาดพริก	วัดปริมาณน้ำฝนได้ 30 มม.	นายทวัฒน์ แดงอ่อน
	ตรัง	หัวยยอด	ปากแจ่ม	ปากแจ่ม	วัดปริมาณน้ำฝนได้ 30 มม.	นายทัศนัย คงแก้ว
	ตรัง	หัวยยอด	ปากแจ่ม	ปากแจ่ม	วัดปริมาณน้ำฝนได้ 25 มม.	นางบุญเย็น อ้นชัย
	พังงา	กะปง	เหล	ช้างเขือ	วัดปริมาณน้ำฝนได้ 22 มม.	นายจรีต แสงทอง
	ตรัง	หัวยยอด	ปากแจ่ม	ปากแจ่ม	วัดปริมาณน้ำฝนได้ 15 มม.	นายสมนึก ษ์ภูแสน
	ชุมพร	หลังสวน	บ้านควน	ทับวัง	วัดปริมาณน้ำฝนได้ 15 มม.	นายสนิท ทองหิต
	นครศรีธรรมราช	ลานสกา	ท่าดี	ศาลาสังกะสี	วัดปริมาณน้ำฝนได้ 15 มม.	นางอุทุมพร เขียววิทย์
	นครศรีธรรมราช	สิชล	เขาน้อย	ยอดน้ำ	วัดปริมาณน้ำฝนได้ 10 มม.	นายสุเทพ โมอ่อน
	ระนอง	กระบุรี	จ.ป.ร.	นิคมฝั่ง 1	วัดปริมาณน้ำฝนได้ 5 มม.	นายจำลอง พวงสุวรรณ
	สุราษฎร์ธานี	วิภาวดี	ตะกุกเหนือ	บางเหมาะ	วัดปริมาณน้ำฝนได้ 3 มม.	นายมานพ พลภักดี
	สุราษฎร์ธานี	คีรีรัฐนิคม	น้ำหัก	ปากพาย	วัดปริมาณน้ำฝนได้ 3 มม.	นายชนกพงศ์ ภู่วัยล้ำ
	ภูเก็ต	ถลาง	เทพกระษัตรี	ควน	ท้องฟ้าครีมี เมื่อวานมีฝนตก	นายสุรภูมิ หลักเลิศ
	ภูเก็ต	ถลาง	เทพกระษัตรี	สจป.12 กระบี่	ท้องฟ้าครีมี ไม่มีฝนตก	นายสายันต์ ด่วนเกตุ
ยะลา	เมืองยะลา	สะเตง	ทสจ.ยะลา	ท้องฟ้าครีมี ไม่มีฝนตก	นางสาวนาบีละห์ ฮาวิน	
ตะวันออก	ชลบุรี	บ่อทอง	พลวงทอง	หลุมมะนาว	วัดปริมาณน้ำฝนได้ 24 มม.	นางจุฑาทิพย์ จิตรหาญ
	ตราด	บ่อไร่	ช้างทูน	หนองไม้หอม	วัดปริมาณน้ำฝนได้ 22 มม.	นายชรรณชัย โฉมเฉลา
	ชลบุรี	บ่อทอง	พลวงทอง	เขาใหญ่	วัดปริมาณน้ำฝนได้ 19 มม.	นายประภาส แซ่อึ้ง
	ระยอง	แก่ง	สองสลึง	สองพี่น้อง	ท้องฟ้าโปร่ง ไม่มีฝนตก	นายฉวยย เสียงบางยาง
	ปราจีนบุรี	นาดี	แก่งดินสอ	บุเจริญ	ท้องฟ้าโปร่ง ไม่มีฝนตก	น.ส.มนัสโย มั่นจิรบรรเจิด
	ฉะเชิงเทรา	ท่าตะเกียบ	คลองตะเกรา	ธรรมรัตน์ใน	ท้องฟ้าโปร่ง ไม่มีฝนตก	น.ส.เพ็ญประภา ทิมพัญญู
	จันทบุรี	เขาชีชมภู	พลวง	คลองกระทิง	ท้องฟ้าโปร่ง ไม่มีฝนตก	นายชวลิต พลอยรัตน์
	จันทบุรี	ขลุง	ช้าง	กงซีไร่	ท้องฟ้าโปร่ง ไม่มีฝนตก	นางทิมมณฑา แสงน้อย
	ตราด	เขาสมิง	สะตอ	ทุ่งกระบอก	ท้องฟ้าโปร่ง ไม่มีฝนตก	นายตรวจ สนถึง

• ปริมาณน้ำฝนที่วัดได้จากเครือข่ายเฝ้าระวังแจ้งเตือนธรณีพิบัติภัยในรอบ 24 ชั่วโมง (15 พ.ค. 68 เวลา 07.00 น. – 16 พ.ค. 68 เวลา 07.00 น.)

ภาค	จังหวัด / อำเภอ / ตำบล / หมู่บ้าน				ข้อมูลปริมาณน้ำฝน (รอบ 24 ชม.)	เครือข่ายฯ ทธ. (ผู้รายงาน)
กลาง	กาญจนบุรี	สังขละบุรี	ไลโว่	กองม่องทะ	วัดปริมาณน้ำฝนได้ 19 มม.	นายกิตติ ไทรสังข์ชวาลสิน
	กาญจนบุรี	ทองผาภูมิ	ชะแล	เกริงกระเวีย	วัดปริมาณน้ำฝนได้ 5 มม.	นายทักษิณ คำวัน
	ราชบุรี	สวนผึ้ง	สวนผึ้ง	ตะโกกลาง	ท้องฟ้าครึ้ม ไม่มีฝนตก	นายกองพล แยมอรุณ
	สระบุรี	แก่งคอย	ชะอม	มาบโสม	ท้องฟ้าครึ้ม ไม่มีฝนตก	นางละมุล อามาตรมนตรี
	นครนายก	เมืองนครนายก	หินตั้ง	น้ำตกนางรอง	ท้องฟ้าครึ้ม ไม่มีฝนตก	นายชัยชาญ ชาประดิษฐ์
	นครนายก	เมืองนครนายก	สาริกา	น้ำตกสาริกา	ท้องฟ้าครึ้ม ไม่มีฝนตก	นายชัยชาญ ชาประดิษฐ์
	สุพรรณบุรี	ด่านช้าง	ห้วยขมิ้น	ป่าซี	ท้องฟ้าโปร่ง ไม่มีฝนตก	น.ส.อำนวย ทองประสม
	กาญจนบุรี	ไทรโยค	วังกระแจะ	วังกระแจะ	ท้องฟ้าโปร่ง ไม่มีฝนตก	นายกมล พุ่มทรัพย์
	ลพบุรี	ชัยบาดาล	บ้านใหม่สามัคคี	โศกดินแดง	ท้องฟ้าโปร่ง ไม่มีฝนตก	นายวิรัฐพล สุริยวงษ์กุล
ตะวันออก เฉียงเหนือ	เลย	เชียงคาน	เขาแก้ว	ท่าบม	ท้องฟ้าครึ้ม มีฝนตกปรอยๆ	นายบุญโฮม สิงห์มาตา
	หนองคาย	สังคม	สังคม	ผาแดง	ท้องฟ้าครึ้ม ไม่มีฝนตก	นายเอกพงษ์ คำภาโคตร
	อุดรธานี	หนองวัวซอ	หมากหญ้า	โนนสว่าง	ท้องฟ้าครึ้ม ไม่มีฝนตก	นางวนิดา แก้วมาตย์
	ชัยภูมิ	เทพสถิต	นาช่างหลัก	คลองไทร	ท้องฟ้าโปร่ง ไม่มีฝนตก	นายสมัย เผื่อदनอก
	นครราชสีมา	สีคิ้ว	หนองหญ้าขาว	ลำบ้านใหม่	ท้องฟ้าโปร่ง ไม่มีฝนตก	นายสมศักดิ์ แสพพลกรัง

หมายเหตุ : ศูนย์ปฏิบัติการธรณีพิบัติภัย ได้ประสานงานเครือข่ายเฝ้าระวังแจ้งเตือนธรณีพิบัติภัย จำนวน 55 คน เพื่อรวบรวมข้อมูลในพื้นที่ เพื่อจัดทำรายงานสถานการณ์ธรณีพิบัติภัยประจำวัน วันศุกร์ที่ 16 พฤษภาคม พ.ศ. 2568

ศูนย์ปฏิบัติการธรณีพิบัติภัย กองธรณีวิทยาสิ่งแวดล้อม
กรมทรัพยากรธรณี กระทรวงทรัพยากรธรรมชาติและสิ่งแวดล้อม
โทร 02 621 9703-5 โทรสาร 02 621 9700
www.dmr.go.th