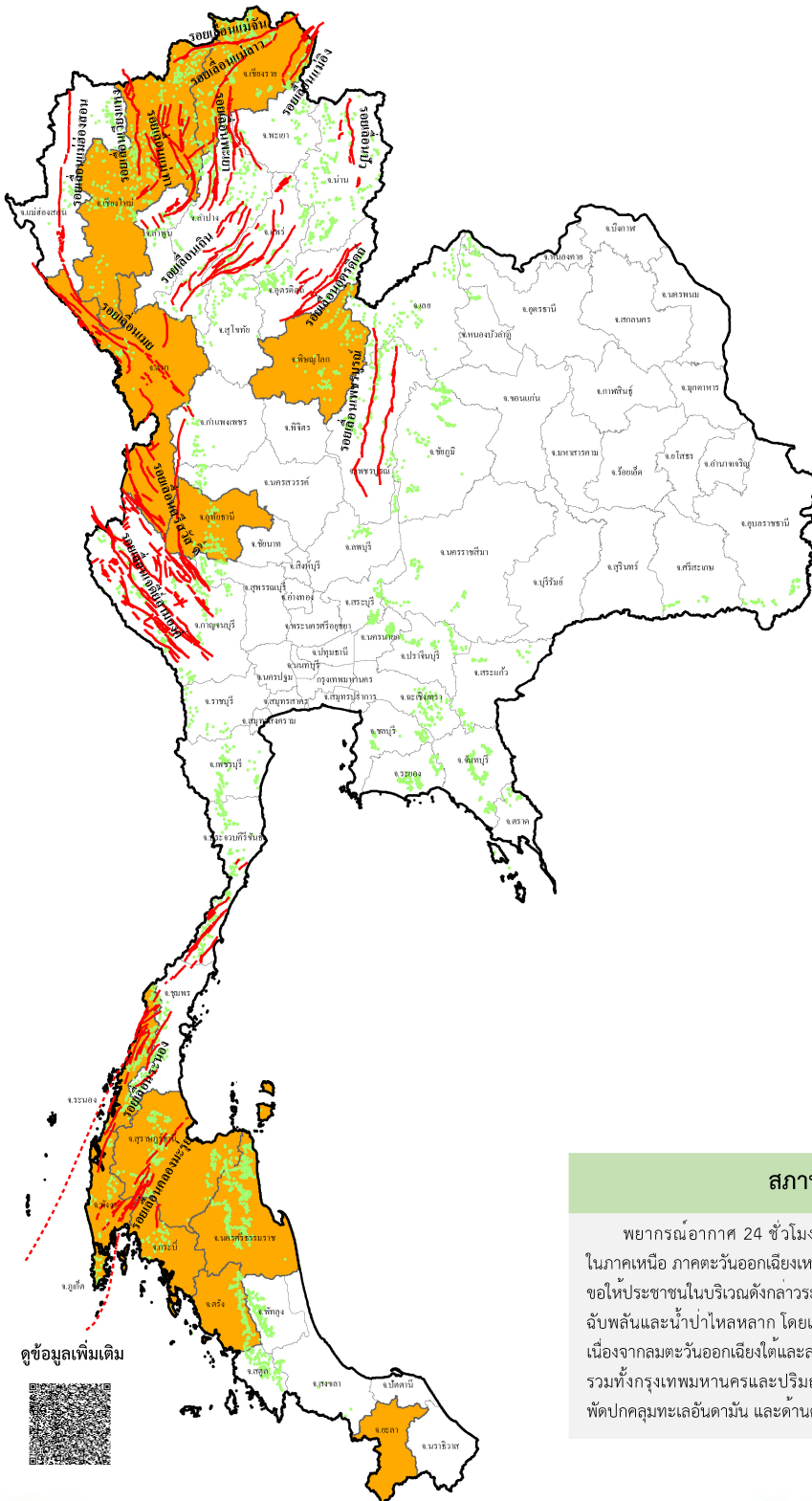




### รายงานสถานการณ์ธรณีพิบัติภัยประจำวัน

วันอาทิตย์ที่ 18 พฤษภาคม 2568 เวลา 09.30 น.



#### ประเภทของภัยที่เกิด

##### คำอธิบายสัญลักษณ์

- พื้นที่เฝ้าระวังแผ่นดินถล่มและน้ำป่าไหลหลากของกรมทรัพยากรธรณี
- พื้นที่ติดตามสถานการณ์ธรณีพิบัติภัยแผ่นดินถล่มและน้ำป่าไหลหลากของกรมทรัพยากรธรณี (13)
- แผ่นดินถล่ม
- จุดเหนือศูนย์เกิดแผ่นดินไหว
- สึนามิ
- หลุมยุบ / ตลิ่งทรุดตัว
- ปริมาณน้ำฝนในพื้นที่เสี่ยงภัยมากกว่า 100 มม. ขึ้นไป
- อาสาสมัครเครือข่ายวัดปริมาณน้ำฝนของกรมทรัพยากรธรณี
- รอยเลื่อนมีพลัง
- รอยเลื่อนมีพลังโดยประมาณ

**พื้นที่ติดตามสถานการณ์ธรณีพิบัติภัยแผ่นดินถล่มและน้ำป่าไหลหลากของกรมทรัพยากรธรณี**

- เหนือ** ➤ เชียงราย เชียงใหม่ ตาก พิชญโลก อุทัยธานี
- กลาง** ➤ ไม่มี
- ตะวันออก** ➤ ไม่มี
- เฉียงเหนือ** ➤ ไม่มี
- ตะวันออก** ➤ ไม่มี
- ใต้** ➤ สุราษฎร์ธานี นครศรีธรรมราช ระนอง พังงา ภูเก็ต กระบี่ ตรัง ยะลา

ดูข้อมูลเพิ่มเติม

**สภาพอากาศ (กรมอุตุนิยมวิทยา)**

พยากรณ์อากาศ 24 ชั่วโมงข้างหน้า ประเทศไทยมีฝนฟ้าคะนอง และมีฝนตกหนักบางแห่งในภาคเหนือ ภาคตะวันออกเฉียงเหนือ ภาคตะวันออก และภาคใต้ รวมทั้งกรุงเทพมหานครและปริมณฑล ขอให้ประชาชนในบริเวณดังกล่าวระวังอันตรายจากฝนตกหนักและฝนที่ตกสะสม ซึ่งอาจทำให้เกิดน้ำท่วมฉับพลันและน้ำป่าไหลหลาก โดยเฉพาะพื้นที่ลาดเชิงเขาใกล้ทางน้ำไหลผ่านและพื้นที่ลุ่มไว้ด้วย ทั้งนี้เนื่องจากลมตะวันออกเฉียงใต้และลมใต้พัดปกคลุมภาคเหนือตอนล่าง ภาคตะวันออกเฉียงเหนือ ภาคกลาง รวมทั้งกรุงเทพมหานครและปริมณฑล ภาคตะวันออก และอ่าวไทย ในขณะที่มีลมสุริยะตะวันตกเฉียงใต้พัดปกคลุมทะเลอันดามัน และด้านตะวันตกของประเทศไทย



รายงานสถานการณ์ธรณีพิบัติภัยประจำวัน  
วันอาทิตย์ที่ 18 พฤษภาคม พ.ศ. 2568 เวลา 09.30 น.



1. ข่าวประชาสัมพันธ์กรมทรัพยากรธรณี แจ้งเฝ้าระวังแผ่นดินถล่ม

- ไม่มี

2. ธรณีพิบัติภัยภายในประเทศ รอบ 24 ชั่วโมง

2.1 แผ่นดินถล่ม น้ำป่าไหลหลาก ดินโคลน หินร่วง รอยแยก และหลุมยุบ

- ไม่มี

2.2 แผ่นดินไหว

- ไม่มี

3. ธรณีพิบัติภัยทั่วโลก รอบ 24 ชั่วโมง ที่มีผลกระทบรุนแรง (แผ่นดินถล่ม ภูเขาไฟระเบิด แผ่นดินไหว สึนามิ หลุมยุบและอื่นๆ)

- ไม่มี

4. แนวทางการบริหาร

กรณีมีฝนตกหนักต่อเนื่อง

- แจ้งอาสาสมัครเครือข่ายในพื้นที่เสี่ยงภัยแผ่นดินถล่มบริเวณภาคเหนือ จังหวัดเชียงราย เชียงใหม่ ตาก พิชณุโลก อุทัยธานี และภาคใต้ จังหวัดสุราษฎร์ธานี นครศรีธรรมราช ระนอง พังงา ภูเก็ต กระบี่ ตรัง และยะลา ให้ทำการเฝ้าระวังและติดตามสถานการณ์ธรณีพิบัติภัยแผ่นดินถล่มและน้ำป่าไหลหลากอย่างต่อเนื่อง รวมทั้งการเตรียมความพร้อมรับมือกับสถานการณ์ธรณีพิบัติภัยที่อาจจะขึ้นได้
- หน่วยงานที่เกี่ยวข้องในพื้นที่ติดตามสถานการณ์อย่างใกล้ชิดและต่อเนื่อง หากมีสถานการณ์ธรณีพิบัติภัยเกิดขึ้นในพื้นที่ เจ้าหน้าที่ต้องเข้าตรวจสอบพื้นที่เกิดเหตุอย่างทัน่วงทีเพื่อสร้างความมั่นใจและให้คำแนะนำเบื้องต้นกับประชาชนในพื้นที่เสี่ยงภัย

5. พื้นที่ติดตามและเฝ้าระวังสถานการณ์ธรณีพิบัติภัยแผ่นดินถล่มและน้ำป่าไหลหลากของกรมทรัพยากรธรณี

- เนื่องจากในพื้นที่เสี่ยงภัยแผ่นดินถล่มมีฝนตกหนักต่อเนื่อง ประกอบกับมีพื้นที่ลาดการณปริมาณน้ำฝนที่อาจก่อให้เกิดแผ่นดินถล่มล่วงหน้า โดยเฉพาะในบริเวณภาคเหนือ จังหวัดเชียงราย เชียงใหม่ ตาก พิชณุโลก อุทัยธานี และภาคใต้ จังหวัดสุราษฎร์ธานี นครศรีธรรมราช ระนอง พังงา ภูเก็ต กระบี่ ตรัง และยะลา ศูนย์ปฏิบัติการธรณีพิบัติภัยจึงได้ทำการเฝ้าระวังและติดตามสถานการณ์ธรณีพิบัติภัยแผ่นดินถล่ม และน้ำป่าไหลหลากเป็นพิเศษ และจะทำการแจ้งอาสาสมัครเครือข่ายในพื้นที่เสี่ยงภัยต่อไป

ข้อมูลสนับสนุนที่ใช้ในการวิเคราะห์ ติดตามและเฝ้าระวังธรณีพิบัติภัยแผ่นดินถล่ม ศูนย์ปฏิบัติการธรณีพิบัติภัย มีดังนี้

• สภาพอากาศ (กรมอุตุนิยมวิทยา)

- พยากรณ์อากาศ 24 ชั่วโมงข้างหน้า ประเทศไทยมีฝนฟ้าคะนอง และมีฝนตกหนักบางแห่งในภาคเหนือ ภาคตะวันออกเฉียงเหนือ ภาคตะวันออก และภาคใต้ รวมทั้งกรุงเทพมหานครและปริมณฑล ขอให้ประชาชนในบริเวณดังกล่าวระวังอันตรายจากฝนตกหนักและฝนที่ตกสะสม ซึ่งอาจทำให้เกิดน้ำท่วมฉับพลันและน้ำป่าไหลหลาก โดยเฉพาะพื้นที่ลาดเชิงเขาใกล้ทางน้ำไหลผ่านและพื้นที่ลุ่มไว้ด้วย ทั้งนี้เนื่องจากลมตะวันออกเฉียงใต้ และลมใต้พัดปกคลุมภาคเหนือตอนล่าง ภาคตะวันออกเฉียงเหนือ ภาคกลาง รวมทั้งกรุงเทพมหานครและปริมณฑล ภาคตะวันออก และอ่าวไทย ในขณะที่มรสุมตะวันตกเฉียงใต้พัดปกคลุมทะเลอันดามัน และด้านตะวันตกของประเทศไทย

สำหรับคลื่นลมบริเวณทะเลอันดามันมีกำลังปานกลาง โดยมีคลื่นสูง 1-2 เมตร บริเวณที่มีฝนฟ้าคะนองคลื่นสูงมากกว่า 2 เมตร ขอให้ชาวเรือบริเวณอ่าวไทยและทะเลอันดามันควรเดินเรือด้วยความระมัดระวังและหลีกเลี่ยงการเดินเรือในบริเวณที่มีฝนฟ้าคะนองไว้ด้วย

- ปริมาณน้ำฝนสูงสุดวัดได้ที่สถานีตำบลวัดสิงห์ อำเภอวัดสิงห์ จังหวัดชัยนาท 134.2 มม. (ที่มา : สถาบันสารสนเทศทรัพยากรน้ำ (องค์การมหาชน))

• ปริมาณน้ำฝนและเกณฑ์การแจ้งเตือนจากสถานีตรวจติดตามการเคลื่อนตัวของมวลดินของกรมทรัพยากรธรณี จำนวน 25 สถานี

- ปริมาณน้ำฝนสูงสุดวัดได้ที่สถานีบ้านบางชีเหล้า ตำบลกะรน อำเภอเมือง จังหวัดภูเก็ต 1.60 มม./ปริมาณน้ำฝนอยู่ในเกณฑ์ปกติ

• พื้นที่คาดการณ์ปริมาณน้ำฝนที่อาจก่อให้เกิดแผ่นดินถล่มล่วงหน้า 3 วัน จากแบบจำลองพื้นที่อ่อนไหวต่อแผ่นดินถล่มแบบพลวัต (AP Model) สำหรับศูนย์ปฏิบัติการธรณีพิบัติภัย

- จังหวัดเชียงราย เชียงใหม่ ตาก พิษณุโลก สุราษฎร์ธานี นครศรีธรรมราช ระนอง พังงา ภูเก็ต กระบี่ ตรัง และยะลา / ฝักระวังในระยะ 2-3 วันนี้  
 หมายเหตุ AP Model เป็นการวิเคราะห์ข้อมูลเชิงสถิติของปริมาณน้ำฝนสะสมและเหตุการณ์แผ่นดินถล่มในอดีตนำมาสร้างเกณฑ์น้ำฝนสะสมวิกฤตสำหรับฝักระวังและแจ้งเตือนภัยแผ่นดินถล่ม ข้อมูลการคาดการณ์ปริมาณน้ำฝนล่วงหน้า 72 ชั่วโมง โดยสถาบันสารสนเทศทรัพยากรน้ำ (องค์การมหาชน) ได้นำมาวิเคราะห์ด้วยแบบจำลอง AP Model เพื่อคาดการณ์พื้นที่ที่จะติดตาม/ฝักระวังธรณีพิบัติภัยแผ่นดินถล่มล่วงหน้า

• ปริมาณน้ำฝนที่วัดได้จากเครือข่ายฝักระวังแจ้งเตือนธรณีพิบัติภัยในรอบ 24 ชั่วโมง (17 พ.ค. 68 เวลา 07.00 น. – 18 พ.ค. 68 เวลา 07.00 น.)

ภาค	จังหวัด / อำเภอ / ตำบล / หมู่บ้าน				ข้อมูลปริมาณน้ำฝน (รอบ 24 ชม.)	เครือข่ายฯ ทธ. (ผู้รายงาน)
เหนือ	อุทัยธานี	บ้านไร่	บ้านไร่	ห้วยปากก	วัดปริมาณน้ำฝนได้ 150 มม.	นางอุไร หัวเพ็ชร
	เชียงใหม่	ดอยสะเก็ด	หน่วยจัดการต้นน้ำแม่หวาน		วัดปริมาณน้ำฝนได้ 90 มม.	เจ้าหน้าที่ ทธ.
	อุตรดิตถ์	ลับแล	แม่พูล	แสนสิทธิ	วัดปริมาณน้ำฝนได้ 70 มม.	นายศรธรรม บุญกุล
	กำแพงเพชร	เมืองกำแพงเพชร	นาบ่อคำ	ปางขนุน	วัดปริมาณน้ำฝนได้ 65 มม.	นายจิระ ชัดสาย
	เชียงใหม่	ฝาง	แม่คะ	แม่คะ	วัดปริมาณน้ำฝนได้ 50 มม.	นายวรวิทย์ สุวรรณ
	แพร่	สอง	สะเอียบ	ดอนชัย	วัดปริมาณน้ำฝนได้ 40 มม.	นายนรินทร์ ธรรมโม
	เชียงใหม่	แมริม	แม่แรม	แม่แม่	วัดปริมาณน้ำฝนได้ 33 มม.	นายสุศักดิ์ อินทศรี
	เชียงราย	แม่ฟ้าหลวง	แม่สลองใน	มอล่อง	วัดปริมาณน้ำฝนได้ 30 มม.	นายสุรัตน์ วุฑู
	ตาก	พบพระ	อุทยานแห่งชาติน้ำตกพาเจริญ		วัดปริมาณน้ำฝนได้ 30 มม.	เจ้าหน้าที่ ทธ.
	พะเยา	เชียงคำ	ร่มเย็น	หนอง	วัดปริมาณน้ำฝนได้ 30 มม.	นายจันทร์ อินสะวาท
	เชียงใหม่	ฝาง	แม่ฮอน	ยาง	วัดปริมาณน้ำฝนได้ 25 มม.	นายรุ่งภพ ศิริเลิศมงคล
	เชียงใหม่	แม่ฮอน	หน่วยจัดการต้นน้ำแม่ลาย-แม่ฮอน		วัดปริมาณน้ำฝนได้ 25 มม.	เจ้าหน้าที่ ทธ.
	แพร่	เมืองแพร่	สวนเขื่อน	สวนเขื่อน	วัดปริมาณน้ำฝนได้ 20 มม.	นายวรรณรัตน์ สมใจ
	อุตรดิตถ์	น้ำปาด	น้ำไคร้	นากล่า	วัดปริมาณน้ำฝนได้ 19 มม.	นายพายัพ สีทา
	อุทัยธานี	ลานสัก	ระบำ	เขาเขียว	ท้องฟ้าครึ้ม เมื่อคืนมีฝนตก	นางละอ อีสิดา
	พิษณุโลก	วังทอง	วังนกแอ่น	ใหม่ลำกระโดน	ท้องฟ้าครึ้ม ไม่มีฝนตก	นายเสน่ห์ พลรบ
	พิษณุโลก	ชาติตระการ	หน่วยพิทักษ์อุทยานแห่งชาติภูสอยดาว ที่ 2		ท้องฟ้าครึ้ม ไม่มีฝนตก	นายถึง หมื่นราช
นครสวรรค์	แม่เปิน	แม่เปิน	สวนป่า	ท้องฟ้าครึ้ม ไม่มีฝนตก	นายธีระศักดิ์ ทองกุล	
ใต้	ระนอง	ละอุ่น	บางแก้ว	บางแก้วน้อย	วัดปริมาณน้ำฝนได้ 45 มม.	นายทันวิทย์ เพ็ชรศิริ
	พังงา	กระบุรี	คุระ	บางชอย	วัดปริมาณน้ำฝนได้ 30 มม.	นายณรงค์ เทพทอง
	ระนอง	กระบุรี	จ.ป.ร.	นิคมฝั่ง 1	วัดปริมาณน้ำฝนได้ 15 มม.	นายจำลอง พวงสุวรรณ
	ตรัง	ห้วยยอด	ปากแจ่ม	ปากแจ่ม	วัดปริมาณน้ำฝนได้ 7 มม.	นายทัศนยะ คงแก้ว
	ตรัง	ห้วยยอด	ปากแจ่ม	ปากแจ่ม	วัดปริมาณน้ำฝนได้ 6 มม.	นางบุญเย็น อ้นชัย
	ตรัง	ห้วยยอด	ปากแจ่ม	ท่ามะปราง	วัดปริมาณน้ำฝนได้ 5 มม.	นายเจริญ สมบูรณ์
	สุราษฎร์ธานี	วิภาวดี	ตะกุกเหนือ	บางเหมาะ	ท้องฟ้าโปร่ง ไม่มีฝนตก	นายมานพ พลภักดี
	นครศรีธรรมราช	ลิขล	เขาน้อย	ยอดน้ำ	ท้องฟ้าโปร่ง ไม่มีฝนตก	นายสุเทพ โมอ่อน
	สงขลา	รัตภูมิ	เขาพระ	บนควน	ท้องฟ้าโปร่ง ไม่มีฝนตก	นางสาววรรณนิ หลงฮัน
	ระนอง	กระบุรี	ลำเลียง	ห้วยไทรงาม	ท้องฟ้าโปร่ง ไม่มีฝนตก	นายบุญมี เวียงอินทร์
	พังงา	ท้ายเหมือง	ลำแก่น	ลำรู	ท้องฟ้าโปร่ง ไม่มีฝนตก	นายไสว ป้องศรี
	กระบี่	เขาพนม	หน้าเขา	บางสำน	ท้องฟ้าโปร่ง ไม่มีฝนตก	นายวัชร แก้วแก้ว
ภูเก็ต	กะทู้	กะทู้	ชุมชนบ้านเหนือ	ท้องฟ้าโปร่ง ไม่มีฝนตก	นายธนากรม์ อักษรพิมพ์	
ตะวันออก	ชลบุรี	บ่อทอง	พลวงทอง	หลุมมะนาว	วัดปริมาณน้ำฝนได้ 40 มม.	นางจุฑาทิพย์ จิตรหาญ
	ระยอง	บ้านค่าย	ชากบก	บึงต้นชัน	ท้องฟ้าโปร่ง ไม่มีฝนตก	นางสาวสุดจิตร์ อุบลประเสริฐ
	ปราจีนบุรี	นาดี	แก่งดินสอ	แก่งใหญ่	ท้องฟ้าโปร่ง ไม่มีฝนตก	นายกมล เทียมคง
	สระแก้ว	ตาพระยา	ทัพราช	เขาวงษ์	ท้องฟ้าโปร่ง ไม่มีฝนตก	นายสมชาย คชรินทร์
	ตราด	เขาสมิง	สะตอ	ทุ่งกระบอก	ท้องฟ้าโปร่ง ไม่มีฝนตก	นายตรวจ สนเถิง
	จันทบุรี	เขาคิชฌกูฏ	พลวง	คลองกระทิง	ท้องฟ้าโปร่ง ไม่มีฝนตก	นายชวลิต พลอยรัตน์
	จันทบุรี	มะขาม	ฉมัน	พญาบน	ท้องฟ้าโปร่ง ไม่มีฝนตก	นายชุมพร ศรีแก่นจันทร์

• ปริมาณน้ำฝนที่วัดได้จากเครือข่ายฝ้าระวังแจ้งเตือนธรณีพิบัติภัยในรอบ 24 ชั่วโมง (17 พ.ค. 68 เวลา 07.00 น. – 18 พ.ค. 68 เวลา 07.00 น.)

ภาค	จังหวัด / อำเภอ / ตำบล / หมู่บ้าน				ข้อมูลปริมาณน้ำฝน (รอบ 24 ชม.)	เครือข่ายฯ ทร. (ผู้รายงาน)
กลาง	นครนายก	เมืองนครนายก	หินตั้ง	น้ำตกนางรอง	วัดปริมาณน้ำฝนได้ 15 มม.	นายชัยชาญ ชาประดิษฐ์
	กาญจนบุรี	สังขละบุรี	ไล่โว่	กองม่องทะ	วัดปริมาณน้ำฝนได้ 10 มม.	นายกิตติ ไทรสังขवालลิน
	กาญจนบุรี	เมืองกาญจนบุรี	วังด้ง	หนองประชุม	ท้องฟ้าโปร่ง ไม่มีฝนตก	นายวิช เปี่ยมท่าน
	ประจวบคีรีขันธ์	กุยบุรี	หาดขาม	รวมไทย	ท้องฟ้าโปร่ง ไม่มีฝนตก	นายสมชาย มณีวงษ์
	ราชบุรี	สวนผึ้ง	ตะนาวศรี	ห้วยน้ำหนัก	ท้องฟ้าโปร่ง ไม่มีฝนตก	นายพินโย จำปาทอง
	สระบุรี	แก่งคอย	ชะอม	หนองแหน	ท้องฟ้าโปร่ง ไม่มีฝนตก	นายนิกร ทองอร่าม
	สุพรรณบุรี	ด่านช้าง	วังยาว	กล้วย	ท้องฟ้าโปร่ง ไม่มีฝนตก	นายสังวาลย์ อุ้หนู
	นครนายก	เมืองนครนายก	สาริกา	สาริกา	ท้องฟ้าโปร่ง ไม่มีฝนตก	นายอ่อน เชียงแสน
	เพชรบุรี	แก่งกระจาน	ห้วยแม่เพรียง	หนองน้ำดำ	ท้องฟ้าโปร่ง ไม่มีฝนตก	นายเทิดศักดิ์ แก้วทอง
	ราชบุรี	สวนผึ้ง	สวนผึ้ง	ตะโกกลาง	ท้องฟ้าโปร่ง ไม่มีฝนตก	นายกองพล แยมอรุณ
ตะวันออก เฉียงเหนือ	หนองบัวลำภู	สุวรรณคูหา	บ้านโคก	โคกกลาง	วัดปริมาณน้ำฝนได้ 20 มม.	นายสายเชื่อง เชียงฮาย
	อุบลราชธานี	น้ำยืน	สีวิเชียร	ข้าหวายพัฒนา	ท้องฟ้าครึ้ม มีฝนตกปรอยๆ	นายเปี้ย ทองทับ
	ชัยภูมิ	เทพสถิต	นายางกลัก	คลองไทร	ท้องฟ้าครึ้ม เมื่อคืนมีฝนตก	นายสมัย เผื่อคนอก
	นครราชสีมา	ปากช่อง	หมูสี	ท่ามะปรางค์	ท้องฟ้าครึ้ม ไม่มีฝนตก	นายสมพงษ์ ฉายพิมาย
	ศรีสะเกษ	ภูสิงห์	ดงรัก	คูสีแจ	ท้องฟ้าครึ้ม ไม่มีฝนตก	นายอ่ำ ธนู

หมายเหตุ : ศูนย์ปฏิบัติการธรณีพิบัติภัย ได้ประสานงานเครือข่ายฝ้าระวังแจ้งเตือนธรณีพิบัติภัย จำนวน 56 คน เพื่อรวบรวมข้อมูลในพื้นที่ เพื่อจัดทำรายงานสถานการณ์ธรณีพิบัติภัยประจำวัน วันอาทิตย์ที่ 18 พฤษภาคม พ.ศ. 2568

ศูนย์ปฏิบัติการธรณีพิบัติภัย กองธรณีวิทยาสิ่งแวดล้อม  
กรมทรัพยากรธรณี กระทรวงทรัพยากรธรรมชาติและสิ่งแวดล้อม  
โทร 02 621 9703-5 โทรสาร 02 621 9700  
www.dmr.go.th