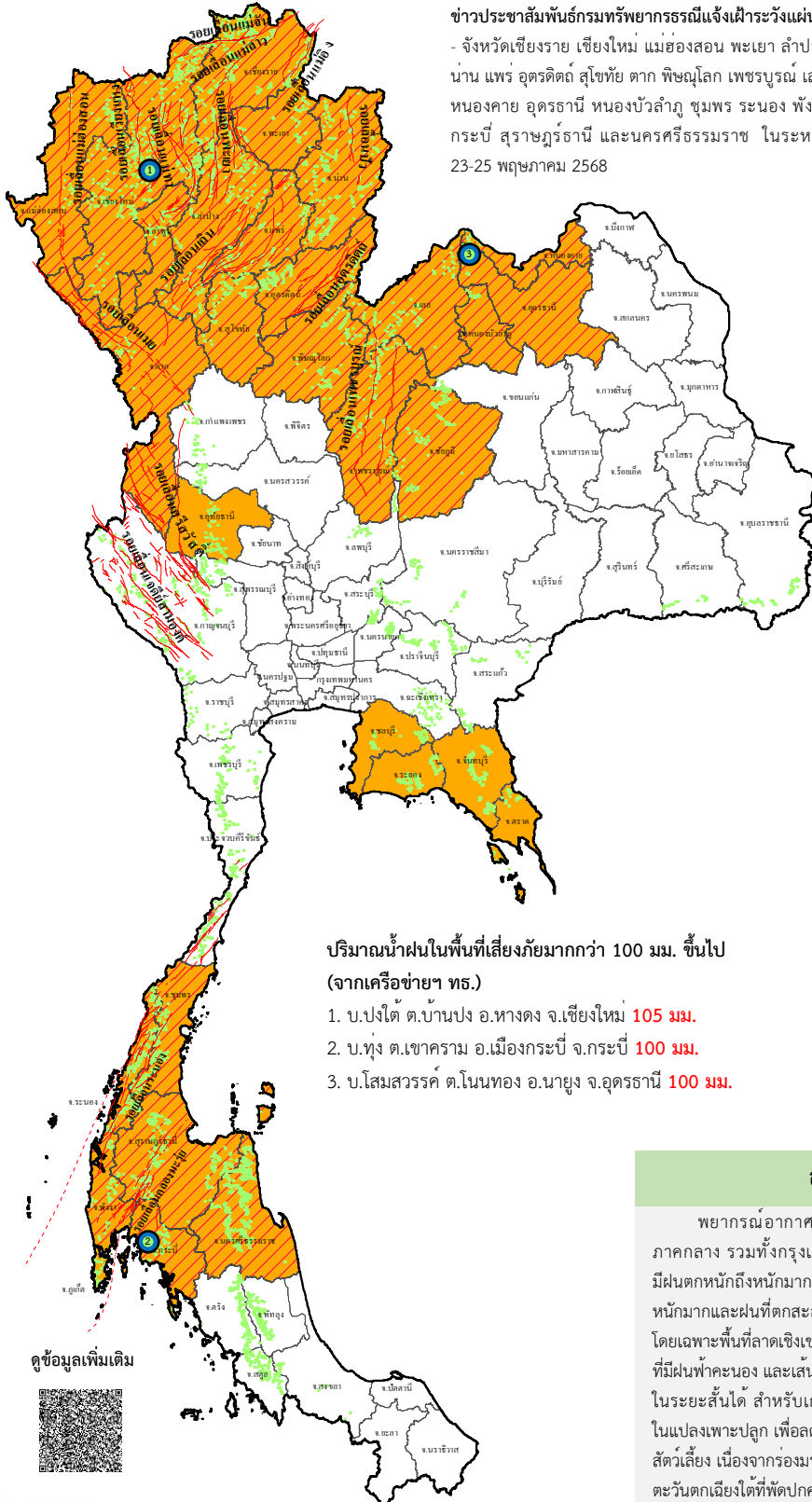




รายงานสถานการณ์ธรณีพิบัติภัยประจำวัน

วันอาทิตย์ที่ 25 พฤษภาคม 2568 เวลา 09.00 น.

ข่าวประชาสัมพันธ์กรมทรัพยากรธรณีแจ้งเฝ้าระวังแผ่นดินถล่ม - จังหวัดเชียงราย เชียงใหม่ แม่ฮ่องสอน พะเยา ลำปาง ลำพูน น่าน แพร่ อุตรดิตถ์ สุโขทัย ตาก พิษณุโลก เพชรบูรณ์ เลย ชัยภูมิ หนองคาย อุดรธานี หนองบัวลำภู ชุมพร ระนอง พังงา ภูเก็ต กระบี่ สุราษฎร์ธานี และนครศรีธรรมราช ในระหว่างวันที่ 23-25 พฤษภาคม 2568



ประเภทของภัยที่เกิด

คำอธิบายสัญลักษณ์

- พื้นที่เฝ้าระวังแผ่นดินถล่มและน้ำป่าไหลหลากของกรมทรัพยากรธรณี (25)
- พื้นที่ติดตามสถานการณ์ธรณีพิบัติภัยแผ่นดินถล่มและน้ำป่าไหลหลากของกรมทรัพยากรธรณี (30)
- แผ่นดินถล่ม
- จุดเหนือศูนย์เกิดแผ่นดินไหว
- สึนามิ
- หลุมยุบ / ตลิ่งทรุดตัว
- ปริมาณน้ำฝนในพื้นที่เสี่ยงภัยมากกว่า 100 มม. ขึ้นไป (3)
- อาสาสมัครเครือข่ายวัดปริมาณน้ำฝนของกรมทรัพยากรธรณี
- รอยเลื่อนมีพลัง
- รอยเลื่อนมีพลังโดยประมาณ

พื้นที่ติดตามสถานการณ์ธรณีพิบัติภัยแผ่นดินถล่มและน้ำป่าไหลหลากของกรมทรัพยากรธรณี

- เหนือ** ➤ เชียงราย เชียงใหม่ แม่ฮ่องสอน พะเยา ลำปาง ลำพูน น่าน แพร่ อุตรดิตถ์ สุโขทัย ตาก พิษณุโลก เพชรบูรณ์ อุดรธานี
- กลาง** ➤ ไม่มี
- ตะวันออก** ➤ เลย ชัยภูมิ หนองคาย อุดรธานี หนองบัวลำภู
- ตะวันออกเฉียงเหนือ** ➤ ชลบุรี ระยอง จันทบุรี ตราด
- ตะวันออก** ➤ ชุมพร ระนอง พังงา ภูเก็ต กระบี่
- ใต้** ➤ สุราษฎร์ธานี นครศรีธรรมราช

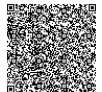
ปริมาณน้ำฝนในพื้นที่เสี่ยงภัยมากกว่า 100 มม. ขึ้นไป (จากเครือข่ายฯ ทธ.)

1. บ.ปงใต้ ต.บ้านปง อ.หางดง จ.เชียงใหม่ **105 มม.**
2. บ.ทุ่ง ต.เขาคราม อ.เมืองกระบี่ จ.กระบี่ **100 มม.**
3. บ.โสมสวรรค์ ต.โนนทอง อ.นาโยง จ.อุดรธานี **100 มม.**

สภาพอากาศ (กรมอุตุนิยมวิทยา)

พยากรณ์อากาศ 24 ชั่วโมงข้างหน้า บริเวณภาคเหนือ ภาคตะวันออกเฉียงเหนือ ภาคกลาง รวมทั้งกรุงเทพมหานครและปริมณฑล ภาคตะวันออก และภาคใต้ฝั่งตะวันตก มีฝนตกหนักถึงหนักมาก ขอให้ประชาชนในบริเวณประเทศไทยระวังอันตรายจากฝนตกหนักถึงหนักมากและฝนที่ตกสะสม ซึ่งอาจทำให้เกิดน้ำท่วมฉับพลัน น้ำป่าไหลหลาก และดินโคลนถล่ม โดยเฉพาะพื้นที่ลาดเชิงเขาใกล้ทางน้ำไหลผ่านและพื้นที่ลุ่ม ควรหลีกเลี่ยงการเดินทางผ่านบริเวณที่มีฝนฟ้าคะนอง และเส้นทางที่มีปัญหาน้ำท่วมซ้ำซาก โดยเฉพาะพื้นที่ลุ่มต่ำซึ่งอาจเกิดน้ำท่วมขังในระยะสั้นได้ สำหรับเกษตรกรควรเตรียมการป้องกัน โดยการปรับปรุงระบบทางระบายน้ำในแปลงเพาะปลูก เพื่อลดผลกระทบและความเสียหายที่อาจเกิดขึ้นกับผลผลิตทางการเกษตรและสัตว์เลี้ยง เนื่องจากร่องมรสุมพาดผ่านประเทศไทยตอนบน และภาคใต้ตอนบน ประกอบกับมรสุมตะวันตกเฉียงใต้ที่พัดปกคลุมทะเลอันดามัน ประเทศไทยและอ่าวไทยมีกำลังปานกลาง

ดูข้อมูลเพิ่มเติม





รายงานสถานการณ์ธรณีพิบัติภัยประจำวัน



วันอาทิตย์ที่ 25 พฤษภาคม พ.ศ. 2568 เวลา 09.00 น.

1. ข่าวประชาสัมพันธ์กรมทรัพยากรธรณี แจ้งเฝ้าระวังแผ่นดินถล่ม

- ข่าวประชาสัมพันธ์ฉบับที่ 6/2568 ขอให้อาสาสมัครเครือข่ายเฝ้าระวังแจ้งเตือนธรณีพิบัติภัยในพื้นที่จังหวัดเชียงราย เชียงใหม่ แม่ฮ่องสอน พะเยา ลำปาง ลำพูน น่าน แพร่ อุตรดิตถ์ สุโขทัย ตาก พิษณุโลก เพชรบูรณ์ เลย ชัยภูมิ หนองคาย อุดรธานี หนองบัวลำภู ชุมพร ระนอง พังงา ภูเก็ต กระบี่ สุราษฎร์ธานี และนครศรีธรรมราช เฝ้าระวังภัยแผ่นดินถล่มและน้ำป่าไหลหลาก ในระหว่างวันที่ 23-25 พฤษภาคม 2568

2. ธรณีพิบัติภัยในประเทศ รอบ 24 ชั่วโมง

2.1 แผ่นดินถล่ม น้ำป่าไหลหลาก ดินไหล หินร่วง รอยแยก และหลุมยุบ

- ไม่มี

2.2 แผ่นดินไหว

- ไม่มี

3. ธรณีพิบัติภัยทั่วโลก รอบ 24 ชั่วโมง ที่มีผลกระทบรุนแรง (แผ่นดินถล่ม ภูเขาไฟระเบิด แผ่นดินไหว สึนามิ หลุมยุบและอื่นๆ)

- ไม่มี

4. แนวทางการบริหาร

กรณีมีข่าวประชาสัมพันธ์กรมทรัพยากรธรณี

- ประกาศเฝ้าระวังภัยแผ่นดินถล่มและน้ำป่าไหลหลากในพื้นที่เสี่ยงภัยโดยเฉพาะในพื้นที่จังหวัดเชียงราย เชียงใหม่ แม่ฮ่องสอน พะเยา ลำปาง ลำพูน น่าน แพร่ อุตรดิตถ์ สุโขทัย ตาก พิษณุโลก เพชรบูรณ์ เลย ชัยภูมิ หนองคาย อุดรธานี หนองบัวลำภู ชุมพร ระนอง พังงา ภูเก็ต กระบี่ สุราษฎร์ธานี และนครศรีธรรมราช เพื่อให้หน่วยงานที่เกี่ยวข้องและประชาชนในพื้นที่เสี่ยงภัยทำการเฝ้าระวังและแจ้งเตือนภัยได้ทันทั่วถึง รวมทั้งการเตรียมความพร้อมรับมือกับสถานการณ์ธรณีพิบัติภัยที่อาจเกิดขึ้นได้
- หน่วยงานที่เกี่ยวข้องในพื้นที่ติดตามสถานการณ์อย่างใกล้ชิดและต่อเนื่อง หากมีสถานการณ์ธรณีพิบัติภัยเกิดขึ้นในพื้นที่เจ้าหน้าที่ต้องเข้าตรวจสอบพื้นที่เกิดเหตุอย่างทันทั่วถึง เพื่อสร้างความมั่นใจและให้คำแนะนำเบื้องต้นกับประชาชนในพื้นที่เสี่ยงภัย

5. พื้นที่ติดตามและเฝ้าระวังสถานการณ์ธรณีพิบัติภัยแผ่นดินถล่มและน้ำป่าไหลหลากของกรมทรัพยากรธรณี

- เนื่องจากในพื้นที่เสี่ยงภัยแผ่นดินถล่มมีฝนตกหนักต่อเนื่อง ประกอบกับมีพื้นที่ลาดชันที่มีความลาดชันที่อาจก่อให้เกิดแผ่นดินถล่มล่วงหน้า โดยเฉพาะในบริเวณภาคเหนือ จังหวัดเชียงราย เชียงใหม่ แม่ฮ่องสอน พะเยา ลำปาง ลำพูน น่าน แพร่ อุตรดิตถ์ สุโขทัย ตาก พิษณุโลก เพชรบูรณ์ อุทัยธานี ภาคตะวันออกเฉียงเหนือ จังหวัดเลย ชัยภูมิ หนองคาย อุดรธานี หนองบัวลำภู ภาคตะวันออก จังหวัดชลบุรี ระยอง จันทบุรี ตราด และภาคใต้ ชุมพร ระนอง พังงา ภูเก็ต กระบี่ สุราษฎร์ธานี และนครศรีธรรมราช ศูนย์ปฏิบัติการธรณีพิบัติภัยจึงได้ทำการเฝ้าระวังและติดตามสถานการณ์ธรณีพิบัติภัยแผ่นดินถล่มและน้ำป่าไหลหลากเป็นพิเศษ และจะทำการแจ้งอาสาสมัครเครือข่ายในพื้นที่เสี่ยงภัยต่อไป

ข้อมูลสนับสนุนที่ใช้ในการวิเคราะห์ ติดตามและเฝ้าระวังธรณีพิบัติภัยแผ่นดินถล่ม ศูนย์ปฏิบัติการธรณีพิบัติภัย มีดังนี้

• สภาพอากาศ (กรมอุตุนิยมวิทยา)

- พยากรณ์อากาศ 24 ชั่วโมงข้างหน้า บริเวณภาคเหนือ ภาคตะวันออกเฉียงเหนือ ภาคกลาง รวมทั้งกรุงเทพมหานครและปริมณฑล ภาคตะวันออก และภาคใต้ฝั่งตะวันตก มีฝนตกหนักถึงหนักมาก ขอให้ประชาชนในบริเวณประเทศไทยระวังอันตรายจากฝนตกหนักถึงหนักมากและฝนที่ตกสะสม ซึ่งอาจทำให้เกิดน้ำท่วมฉับพลัน น้ำป่าไหลหลาก และดินโคลนถล่ม โดยเฉพาะพื้นที่ลาดเชิงเขาใกล้ทางน้ำไหลผ่านและพื้นที่ลุ่มควรหลีกเลี่ยงการเดินทางผ่านบริเวณที่มีฝนฟ้าคะนอง และเส้นทางที่มีปัญหาน้ำท่วมซ้ำซาก โดยเฉพาะพื้นที่ลุ่มต่ำซึ่งอาจเกิดน้ำท่วมขังในระยะสั้นได้ สำหรับเกษตรกรควรเตรียมการป้องกัน โดยการปรับปรุงระบบทางระบายน้ำในแปลงเพาะปลูก เพื่อลดผลกระทบและความเสียหายที่อาจเกิดขึ้นกับผลผลิตทางการเกษตรและสัตว์เลี้ยง เนื่องจากร่องมรสุมพาดผ่านประเทศไทยตอนบน และภาคใต้ตอนบน ประกอบกับมรสุมตะวันตกเฉียงใต้ที่พัดปกคลุมทะเลอันดามัน ประเทศไทยและอ่าวไทยมีกำลังปานกลาง

- ปริมาณน้ำฝนสูงสุดวัดได้ที่สถานีบ้านหน้าถ้ำ อำเภอหนองปีทา จังหวัดนครศรีธรรมราช 259.5 มม. (ที่มา : สถาบันสารสนเทศทรัพยากรน้ำ (องค์การมหาชน))

• ปริมาณน้ำฝนและเกณฑ์การแจ้งเตือนจากสถานีตรวจติดตามการเคลื่อนตัวของมวลดินของกรมทรัพยากรธรณี จำนวน 25 สถานี

- ปริมาณน้ำฝนสูงสุดวัดได้ที่สถานีบ้านบางชีเหล้า ตำบลกะรน อำเภอเมืองภูเก็ต จังหวัดภูเก็ต 63.6 มม./ปริมาณน้ำฝนอยู่ในเกณฑ์เฝ้าระวัง

• พื้นที่คาดการณ์ปริมาณน้ำฝนที่อาจก่อให้เกิดแผ่นดินถล่มล่วงหน้า 3 วัน จากแบบจำลองพื้นที่อ่อนไหวต่อแผ่นดินถล่มแบบพลวัต (AP Model) สำหรับศูนย์ปฏิบัติการธรณีพิบัติภัย

- จังหวัดเชียงใหม่ เชียงราย แม่ฮ่องสอน น่าน อุตรดิตถ์ พิษณุโลก เพชรบูรณ์ อุทัยธานี เลย ชลบุรี ระยอง จันทบุรี ตราด ระนอง พังงา ภูเก็ต และสุราษฎร์ธานี /เฝ้าระวังในระยะ 2-3 วัน

หมายเหตุ AP Model เป็นการวิเคราะห์ข้อมูลเชิงสถิติของปริมาณน้ำฝนสะสมและเหตุการณ์แผ่นดินถล่มในอดีตนำมาสร้างเกณฑ์น้ำฝนสะสมวิกฤตสำหรับเฝ้าระวังและแจ้งเตือนภัยแผ่นดินถล่ม ข้อมูลการคาดการณ์ปริมาณน้ำฝนล่วงหน้า 72 ชั่วโมง โดยสถาบันสารสนเทศทรัพยากรน้ำ (องค์การมหาชน) ได้นำมาวิเคราะห์ด้วยแบบจำลอง AP Model เพื่อคาดการณ์พื้นที่ที่จะติดตาม/เฝ้าระวังธรณีพิบัติภัยแผ่นดินถล่มล่วงหน้า

• ปริมาณน้ำฝนที่วัดได้จากเครือข่ายเฝ้าระวังแจ้งเตือนธรณีพิบัติภัยในรอบ 24 ชั่วโมง (24 พ.ค. 68 เวลา 07.00 น. – 25 พ.ค. 68 เวลา 07.00 น.)

ภาค	จังหวัด / อำเภอ / ตำบล / หมู่บ้าน				ข้อมูลปริมาณน้ำฝน (รอบ 24 ชม.)	เครือข่ายฯ ทธ. (ผู้รายงาน)
เหนือ	เชียงใหม่	หางดง	บ้านปาง	ปางใต้	วัดปริมาณน้ำฝนได้ 105 มม.	นายวรวิทย์ อินก้อน
	เชียงใหม่	แม่ฮอน	หน่วยจัดการต้นน้ำแม่ลาย-แม่ฮอน		วัดปริมาณน้ำฝนได้ 72 มม.	เจ้าหน้าที่ ทธ.
	เชียงใหม่	แม่ฮอน	ออนเหนือ	หนองหอย	วัดปริมาณน้ำฝนได้ 68 มม.	นายสุพจน์ สุงามูล
	ลำพูน	แม่ทา	ทากาศ	ดอยแช่	วัดปริมาณน้ำฝนได้ 67 มม.	นายสุทัศน์ นันตาทากาศ
	กำแพงเพชร	คลองลาน	คลองลานพัฒนา	แปลงสี่แม่พิช	วัดปริมาณน้ำฝนได้ 58 มม.	นายอนุ เปรมเสถียร
	เชียงใหม่	แม่ริม	แม่แรม	แม่แมะ	วัดปริมาณน้ำฝนได้ 50 มม.	นายสวัสดิ์ จันคา
	อุตรดิตถ์	ลับแล	แม่พูล	ผามูป	วัดปริมาณน้ำฝนได้ 40 มม.	นายดำเนิน เชียงพันธ์
	เชียงใหม่	ดอยสะเก็ด	ลวงเหนือ	ทุ่งกอลาน	วัดปริมาณน้ำฝนได้ 30 มม.	นายอรุณ ไสยฐานัน
	อุตรดิตถ์	ลับแล	แม่พูล	หัวดง	วัดปริมาณน้ำฝนได้ 25 มม.	นายวิชา โสดา
	ตาก	แม่ระมาด	หน่วยป้องกันรักษาป่าที่ ตก.2 ขะเนจื้อ		วัดปริมาณน้ำฝนได้ 20 มม.	เจ้าหน้าที่ ทธ.
	ตาก	แม่ระมาด	แม่จะเรา	ห้วยบงใหม่	วัดปริมาณน้ำฝนได้ 20 มม.	นายวิโรจน์ เรือนเครือ
	ตาก	แม่ระมาด	แม่จะเรา	สันเก้ากอม	วัดปริมาณน้ำฝนได้ 20 มม.	นายพนนต์ ปะนันตา
	พิษณุโลก	นครไทย	บ่อโพธิ์	ป่าปอปิด	วัดปริมาณน้ำฝนได้ 20 มม.	นายสมาน สุทธิ
	เชียงใหม่	ฝาง	แม่คะ	แม่คะ	วัดปริมาณน้ำฝนได้ 18 มม.	นายวรวิทย์ สุวรรณ
	เชียงใหม่	ดอยสะเก็ด	หน่วยจัดการต้นน้ำแม่หวาน		วัดปริมาณน้ำฝนได้ 17 มม.	เจ้าหน้าที่ ทธ.
	ตาก	แม่ระมาด	พระธาตุ	ตีนธาตุ	วัดปริมาณน้ำฝนได้ 15 มม.	นายสุวัฒน์ เนื้อเงินดี
	น่าน	ปัว	สถานีควบคุมไฟฟ้าดอยภูคา		วัดปริมาณน้ำฝนได้ 15 มม.	นายศุภวัฒน์ มะทะ
	ตาก	อุ้มผาง	หน่วยป้องกันรักษาป่าที่ ตก.19 ยางใหญ่		วัดปริมาณน้ำฝนได้ 13 มม.	นายสมภพ อุ้มผาง
	เชียงใหม่	แม่ฮอน	ออนเหนือ	ขุนออน	ท้องฟ้าครีมี มีฝนตกหนัก	นายนิกร ณ นำพล
	น่าน	เฉลิมพระเกียรติ	ห้วยโก๋น	ห้วยโก๋น	ท้องฟ้าครีมี มีฝนตกเล็กน้อย	นายธนวัฒน์ อินทะแก้ว
	ลำปาง	งาว	บ้านร้อง	แม่งาวใต้	ท้องฟ้าครีมี มีฝนตกเล็กน้อย	นายเอกวัฒน์ ปัญญาดี
	สุโขทัย	บ้านด่านลานหอย	ตลิ่งชัน	ลานกระบือใต้	ท้องฟ้าครีมี มีฝนตกเล็กน้อย	นางสังเวียน น้อยผล
	อุทัยธานี	บ้านไร่	ทัพหลวง	เนินคีรี	ท้องฟ้าครีมี ไม่มีฝนตก	นายนิยม ป้อมคำ
	อุตรดิตถ์	ท่าปลา	น้ำหมัน	น้ำต๊ะ	ท้องฟ้าครีมี ไม่มีฝนตก	นายไพโรสิทธิ์ แสนหลวง
	เพชรบูรณ์	เมืองเพชรบูรณ์	นายม	ปากห้วย	ท้องฟ้าครีมี ไม่มีฝนตก	นางประไพ เมืองงาว
	เพชรบูรณ์	หล่มเก่า	บ้านเนิน	โจะโหวะเหนือ	ท้องฟ้าครีมี ไม่มีฝนตก	นายทอง กงมนต์
	แพร่	ลอง	ห้วยทุ่ง	นาอูน่อง	ท้องฟ้าครีมี ไม่มีฝนตก	นายเกษม ผืนแบน
	เพชรบูรณ์	เมืองเพชรบูรณ์	บ้านโตก	โนนโก	ท้องฟ้าครีมี ไม่มีฝนตก	นายลำพันธ์ พรหมท่อน
	พิษณุโลก	นครไทย	น้ำกุ่ม	น้ำกุ่ม	ท้องฟ้าครีมี ไม่มีฝนตก	นายอาทิตย์ แก้วทิพसान
	แม่ฮ่องสอน	แม่ลาน้อย	แม่โถ	ห้วยไม้ช้าง	ท้องฟ้าครีมี ไม่มีฝนตก	นายชาติชัย ดาราทรัพย์สิน
	พะเยา	จุน	ห้วยข้าวก่ำ	ร่องหาด	ท้องฟ้าครีมี ไม่มีฝนตก	นายประหยัด อินทอง
	น่าน	ปัว	อวน	ดอนน้ำยาว	ท้องฟ้าครีมี ไม่มีฝนตก	นายบรรจง มีบุญ
เชียงราย	เชียงแสน	บ้านแซว	ป่าดิ่ง	ท้องฟ้าครีมี เมื่อกวานมีฝนตกหนัก	นายสงกรานต์ ชุ่มมงคล	
พิษณุโลก	ชาติตระการ	หน่วยพิทักษ์อุทยานแห่งชาติภูสอยดาว		ท้องฟ้าโปร่ง ไม่มีฝนตก	นายถึง หมิ่นราช	
อุตรดิตถ์	น้ำปาด	น้ำไคร้	น้ำไคร้	ท้องฟ้าโปร่ง ไม่มีฝนตก	นายคมเนต มีมา	
ใต้	กระบี่	เมืองกระบี่	เขาคราม	ทุ่ง	วัดปริมาณน้ำฝนได้ 100 มม.	นายสมัย ทัดศรี
	พังงา	กะปง	เหล	ช้างเชือ	วัดปริมาณน้ำฝนได้ 98 มม.	นายจريت แสงทอง
	ภูเก็ต	เมืองภูเก็ต	ราไวย์	โนหาน	วัดปริมาณน้ำฝนได้ 84 มม.	นายอวบ จำเริญสุข
	พังงา	คุระบุรี	คุระ	บางชอย	วัดปริมาณน้ำฝนได้ 50 มม.	นายณรงค์ เทพทอง
	ระนอง	ละอุ่น	บางแก้ว	บางแก้วน้อย	วัดปริมาณน้ำฝนได้ 40 มม.	นายทันวิทย์ เพ็ชรศิริ
	ตรัง	ห้วยยอด	ปากแจ่ม	ท่ามะปราง	วัดปริมาณน้ำฝนได้ 32 มม.	นายจรัญ สมบูรณ์
	ระนอง	กระบี่	จ.ป.ร.	นิคมฝั่ง 1	วัดปริมาณน้ำฝนได้ 30 มม.	นายจำลอง พวงสุวรรณ
	ระนอง	กระบี่	ลำเลียง	ห้วยไทรงาม	วัดปริมาณน้ำฝนได้ 24 มม.	นายบุญมี เวียงอินทร์
	ชุมพร	พะโต๊ะ	ปากทรง	ต๋อตั้ง	วัดปริมาณน้ำฝนได้ 18 มม.	นายธิเบก เทพศิริ
	ชุมพร	สวี	วิสัยใต้	หาดพริก	วัดปริมาณน้ำฝนได้ 10 มม.	นายทวัฒน์ แดงอ่อน
	สงขลา	รัตภูมิ	เขาพระ	คลองหิน	ท้องฟ้าครีมี มีฝนตกปรอยๆ	นายดลรอหมาน หมาดหวัง
	สตูล	มะนัง	ปาล์มพัฒนา	มะนัง	ท้องฟ้าครีมี มีฝนตกปรอยๆ	นายศุภโชค หมุนมิตร
	สุราษฎร์ธานี	คีรีรัฐนิคม	น้ำหัก	ปากพาย	ท้องฟ้าครีมี ไม่มีฝนตก	นายชนกพงศ์ ภูห้วยล่า
	นครศรีธรรมราช	ลิซล	เขาน้อย	ยอดน้ำ	ท้องฟ้าครีมี ไม่มีฝนตก	นายสุเทพ โมอ่อน

• ปริมาณน้ำฝนที่วัดได้จากเครือข่ายเฝ้าระวังแจ้งเตือนธรณีพิบัติภัยในรอบ 24 ชั่วโมง (24 พ.ค. 68 เวลา 07.00 น. – 25 พ.ค. 68 เวลา 07.00 น.)

ภาค	จังหวัด / อำเภอ / ตำบล / หมู่บ้าน				ข้อมูลปริมาณน้ำฝน (รอบ 24 ชม.)	เครือข่ายฯ ทร. (ผู้รายงาน)
ตะวันออก	ฉะเชิงเทรา	ท่าตะเกียบ	คลองตะเกรา	กระบกคู่	วัดปริมาณน้ำฝนได้ 30 มม.	นายฉลวย ทองภาพ
	ชลบุรี	บ่อทอง	พลวงทอง	หลุมมะนาว	วัดปริมาณน้ำฝนได้ 26 มม.	นางจุฑาทิพย์ จิตรหาญ
	ชลบุรี	บ่อทอง	พลวงทอง	เขาใหญ่	วัดปริมาณน้ำฝนได้ 22 มม.	นายประภาส แซ่เอ็ง
	ตราด	บ่อไร่	หนองบอน	คอแล	วัดปริมาณน้ำฝนได้ 5 มม.	นายบุญมัน ไชยะวงษ์
	จันทบุรี	เขาคิชฌกูฏ	จันทเขลม	จันทาแป๊ะ	ท้องฟ้าครีมี มีฝนตกเล็กน้อย	นายบุญรอด แก้วกันหา
	ระยอง	บ้านค่าย	ชากบก	เจ็ดลูกเนิน	ท้องฟ้าครีมี ไม่มีฝนตก	นายชูเกียรติ บุตรติมาลัย
	ปราจีนบุรี	นาดี	สะพานหิน	โนนม่วง	ท้องฟ้าครีมี ไม่มีฝนตก	นายวินัย เคราะห์ดี
	ระยอง	บ้านค่าย	ชากบก	บึงต้นชัน	ท้องฟ้าครีมี เมื่อวานมีฝนตกหนัก	น.ส.สุดจิตร์ อุบลประเสริฐ
	สระแก้ว	เมืองสระแก้ว	ท่าแยก	คลองน้ำเชี่ยว	ท้องฟ้าโปร่ง ไม่มีฝนตก	นางอรุณี วงษ์ศรี
กลาง	สุพรรณบุรี	ด่านช้าง	องค์พระ	ดงเสลา	วัดปริมาณน้ำฝนได้ 17 มม.	นายอานนท์ ทองศรี
	นครนายก	เมืองนครนายก	หินตั้ง	น้ำตกนางรอง	วัดปริมาณน้ำฝนได้ 10 มม.	นายชัยชาญ ชาประดิษฐ์
	นครนายก	เมืองนครนายก	สาริกา	น้ำตกลำธาร	วัดปริมาณน้ำฝนได้ 9 มม.	นายชัยชาญ ชาประดิษฐ์
	สระบุรี	แก่งคอย	ชะอม	มาบโสม	ท้องฟ้าครีมี ไม่มีฝนตก	นายณรงค์ มั่งคั่ง
	ลพบุรี	ชัยบาดาล	บ้านใหม่สามัคคี	ชัยม่วง	ท้องฟ้าครีมี ไม่มีฝนตก	นายยศ กุ่มถาวร
ตะวันออก เฉียงเหนือ	อุดรธานี	นาเยือง	โนนทอง	โสมสวรรค์	วัดปริมาณน้ำฝนได้ 100 มม.	นายถาวร ประจัญกล้า
	หนองบัวลำภู	สุวรรณคูหา	บ้านโคก	ต่างแคนสอ	วัดปริมาณน้ำฝนได้ 95 มม.	นางจารุณี ดวงสาธา
	หนองคาย	สังคม	บ้านม่วง	ตาดเสริม	วัดปริมาณน้ำฝนได้ 85 มม.	นายทรงเดช พลท่า
	อุบลราชธานี	โขงเจียม	อุทยานแห่งชาติแก่งตะนะ		วัดปริมาณน้ำฝนได้ 37 มม.	นางสาวอาริยา เฟิงพิมพ์
	อุบลราชธานี	บุญศรี	สถานีควบคุมไฟป่าบุญศรี-ยอดมน		วัดปริมาณน้ำฝนได้ 10 มม.	นางขวัญจิตร โสภิตชา
	เลย	นาแห้ว	แสงภา	ห้วยน้ำฝัก	ท้องฟ้าครีมี มีฝนตกเล็กน้อย	นายสง่า บุญธรรม
	ชัยภูมิ	เทพสถิต	นาแยงกลัก	โคกอนุ	ท้องฟ้าครีมี เมื่อคืนมีฝนตกหนัก	นายสงวน อุดมนอก
	อุบลราชธานี	บุญศรี	อุทยานแห่งชาติภูจองนายอย ภจ.3 คำบาก		ท้องฟ้าโปร่ง ไม่มีฝนตก	นายคำวงศ์ สุทะนัง

หมายเหตุ : ศูนย์ปฏิบัติการธรณีพิบัติภัย ได้ประสานงานเครือข่ายเฝ้าระวังแจ้งเตือนธรณีพิบัติภัย จำนวน 71 คน เพื่อรวบรวมข้อมูลในพื้นที่ เพื่อจัดทำรายงานสถานการณ์ธรณีพิบัติภัยประจำวัน วันอาทิตย์ที่ 25 พฤษภาคม พ.ศ. 2568

ศูนย์ปฏิบัติการธรณีพิบัติภัย กองธรณีวิทยาสิ่งแวดล้อม
กรมทรัพยากรธรณี กระทรวงทรัพยากรธรรมชาติและสิ่งแวดล้อม
โทร 02 621 9703-5 โทรสาร 02 621 9700
www.dmr.go.th