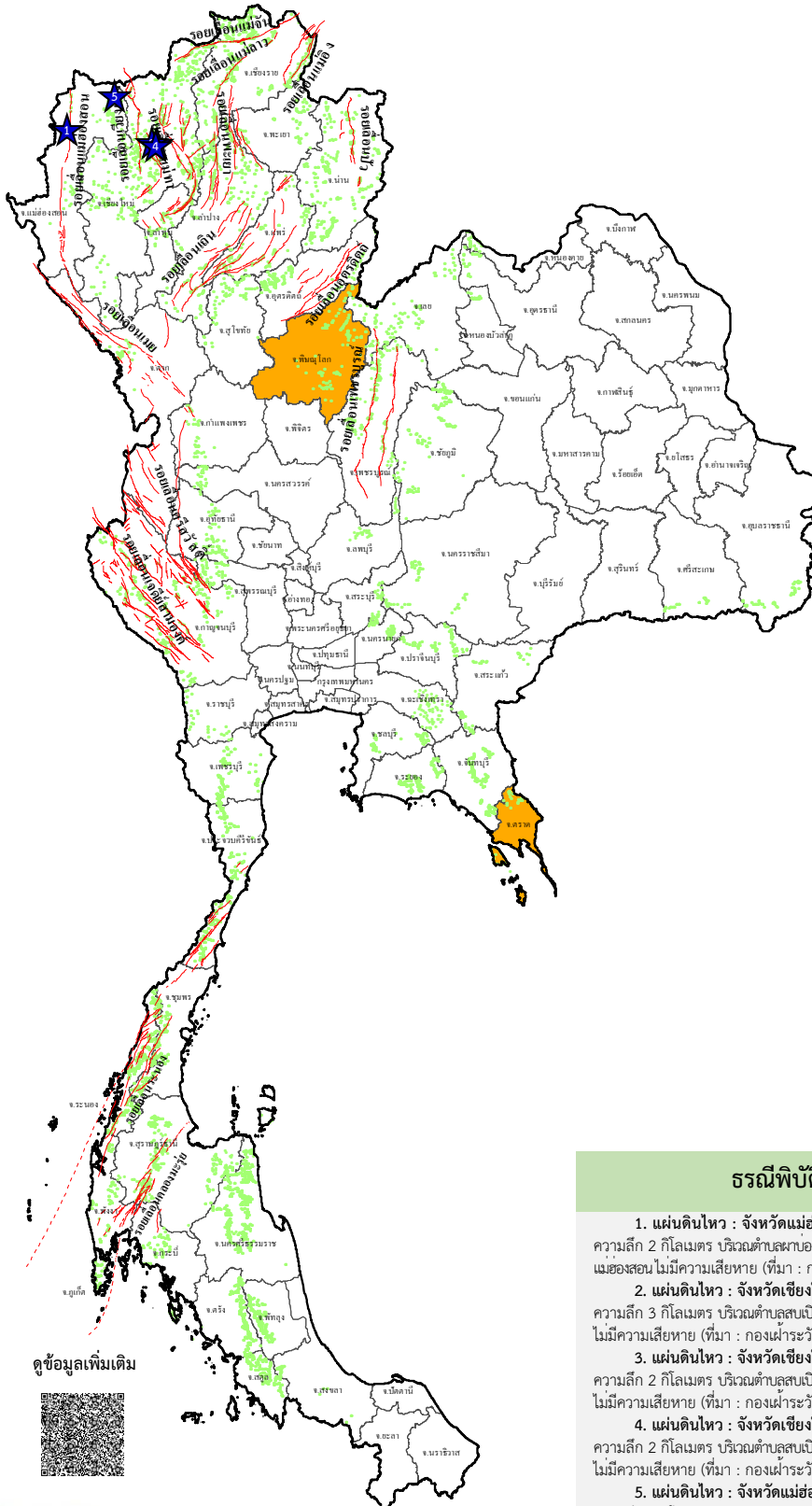




### รายงานสถานการณ์ธรณีพิบัติภัยประจำวัน

วันอาทิตย์ที่ 1 มิถุนายน 2568 เวลา 09.00 น.



#### ประเภทของภัยที่เกิด

##### คำอธิบายสัญลักษณ์

- พื้นที่เฝ้าระวังแผ่นดินถล่มและน้ำป่าไหลหลากของกรมทรัพยากรธรณี
- พื้นที่ติดตามสถานการณ์ธรณีพิบัติภัยแผ่นดินถล่มและน้ำป่าไหลหลากของกรมทรัพยากรธรณี (2)
- แผ่นดินถล่ม
- จุดเหนือศูนย์เกิดแผ่นดินไหว (5)
- สึนามิ
- หลุมยุบ / ตลิ่งทรุดตัว
- ปริมาณน้ำฝนในพื้นที่เสี่ยงภัยมากกว่า 100 มม. ขึ้นไป
- อาสาสมัครเครือข่ายวัดปริมาณน้ำฝนของกรมทรัพยากรธรณี
- รอยเลื่อนมีพลัง
- รอยเลื่อนมีพลังโดยประมาณ

พื้นที่ติดตามสถานการณ์ธรณีพิบัติภัยแผ่นดินถล่มและน้ำป่าไหลหลากของกรมทรัพยากรธรณี

- เหนือ ➤ พิจิตร
- กลาง ➤ ไม่มี
- ตะวันออก ➤ ไม่มี
- เฉียงเหนือ ➤ ไม่มี
- ตะวันออก ➤ ตรัง
- ใต้ ➤ ไม่มี

#### ธรณีพิบัติภัยภายในประเทศ รอบ 24 ชั่วโมง

1. แผ่นดินไหว : จังหวัดแม่ฮ่องสอน วันที่ 1 มิ.ย. 68 เวลา 03.31 น. เกิดแผ่นดินไหวขนาด 1.3 ที่ระดับความลึก 2 กิโลเมตร บริเวณตำบลบางของ อำเภอเมืองแม่ฮ่องสอน จังหวัดแม่ฮ่องสอน สาเหตุเกิดจากการเคลื่อนตัวของกลุ่มรอยเลื่อนแม่ฮ่องสอน ไม่มีความเสียหาย (ที่มา : กองเฝ้าระวังแผ่นดินไหว กรมอุตุนิยมวิทยา และกรมทรัพยากรธรณี)
2. แผ่นดินไหว : จังหวัดเชียงใหม่ วานนี้ (31 พ.ค. 68) เวลา 22.15 น. เกิดแผ่นดินไหวขนาด 1.4 ที่ระดับความลึก 3 กิโลเมตร บริเวณตำบลสบเปิง อำเภอแม่ออน จังหวัดเชียงใหม่ สาเหตุเกิดจากการเคลื่อนตัวของกลุ่มรอยเลื่อนแม่ทา ไม่มีความเสียหาย (ที่มา : กองเฝ้าระวังแผ่นดินไหว กรมอุตุนิยมวิทยา และกรมทรัพยากรธรณี)
3. แผ่นดินไหว : จังหวัดเชียงใหม่ วานนี้ (31 พ.ค. 68) เวลา 22.12 น. เกิดแผ่นดินไหวขนาด 1.4 ที่ระดับความลึก 2 กิโลเมตร บริเวณตำบลสบเปิง อำเภอแม่ออน จังหวัดเชียงใหม่ สาเหตุเกิดจากการเคลื่อนตัวของกลุ่มรอยเลื่อนแม่ทา ไม่มีความเสียหาย (ที่มา : กองเฝ้าระวังแผ่นดินไหว กรมอุตุนิยมวิทยา และกรมทรัพยากรธรณี)
4. แผ่นดินไหว : จังหวัดเชียงใหม่ วานนี้ (31 พ.ค. 68) เวลา 20.51 น. เกิดแผ่นดินไหวขนาด 2.6 ที่ระดับความลึก 2 กิโลเมตร บริเวณตำบลสบเปิง อำเภอแม่ออน จังหวัดเชียงใหม่ สาเหตุเกิดจากการเคลื่อนตัวของกลุ่มรอยเลื่อนแม่ทา ไม่มีความเสียหาย (ที่มา : กองเฝ้าระวังแผ่นดินไหว กรมอุตุนิยมวิทยา และกรมทรัพยากรธรณี)
5. แผ่นดินไหว : จังหวัดแม่ฮ่องสอน วานนี้ (31 พ.ค. 68) เวลา 15.00 น. เกิดแผ่นดินไหวขนาด 1.9 ที่ระดับความลึก 5 กิโลเมตร บริเวณตำบลแม่นาแดง อำเภอปาย จังหวัดแม่ฮ่องสอน สาเหตุเกิดจากการเคลื่อนตัวของกลุ่มรอยเลื่อนเชียงแตง ไม่มีความเสียหาย (ที่มา : กองเฝ้าระวังแผ่นดินไหว กรมอุตุนิยมวิทยา และกรมทรัพยากรธรณี)

ดูข้อมูลเพิ่มเติม





# รายงานสถานการณ์ธรณีพิบัติภัยประจำวัน



วันอาทิตย์ที่ 1 มิถุนายน พ.ศ. 2568 เวลา 09.00 น.

## 1. ข่าวประชาสัมพันธ์กรมทรัพยากรธรณี แจ้งเฝ้าระวังแผ่นดินถล่ม

- ไม่มี

## 2. ธรณีพิบัติภัยภายในประเทศ รอบ 24 ชั่วโมง

### 2.1 แผ่นดินถล่ม น้ำป่าไหลหลาก ดินโคลนถล่ม หินร่วง รอยแยก และหลุมยุบ

- ไม่มี

### 2.2 แผ่นดินไหว

- แผ่นดินไหว : จังหวัดแม่ฮ่องสอน วันที่ 1 มิ.ย 68 เวลา 03.31 น. เกิดแผ่นดินไหวขนาด 1.3 ที่ระดับความลึก 2 กิโลเมตร บริเวณตำบลผาบ่อง อำเภอเมืองแม่ฮ่องสอน จังหวัดแม่ฮ่องสอน สาเหตุเกิดจากการเคลื่อนตัวของกลุ่มรอยเลื่อนแม่ฮ่องสอน ที่มีการวางตัวในแนวทิศเหนือ-ใต้ มีการเคลื่อนตัวแบบรอยเลื่อนปกติ (Normal fault) ไม่มีความเสียหาย (ที่มา : กองเฝ้าระวังแผ่นดินไหว กรมอุตุนิยมวิทยา และกรมทรัพยากรธรณี)

- แผ่นดินไหว : จังหวัดเชียงใหม่ วานนี้ (31 พ.ค 68) เวลา 22.15 น. เกิดแผ่นดินไหวขนาด 1.4 ที่ระดับความลึก 3 กิโลเมตร บริเวณตำบลสบเปิง อำเภอแม่แตง จังหวัดเชียงใหม่ สาเหตุเกิดจากการเคลื่อนตัวของกลุ่มรอยเลื่อนแม่ทา ที่มีการวางตัวในแนวทิศตะวันตกเฉียงเหนือ-ตะวันออกเฉียงใต้ มีการเคลื่อนตัวตามแนวระนาบเหลื่อมขวา (Right strike slip fault) ไม่มีความเสียหาย (ที่มา : กองเฝ้าระวังแผ่นดินไหว กรมอุตุนิยมวิทยา และกรมทรัพยากรธรณี)

- แผ่นดินไหว : จังหวัดเชียงใหม่ วานนี้ (31 พ.ค 68) เวลา 22.12 น. เกิดแผ่นดินไหวขนาด 1.4 ที่ระดับความลึก 2 กิโลเมตร บริเวณตำบลสบเปิง อำเภอแม่แตง จังหวัดเชียงใหม่ สาเหตุเกิดจากการเคลื่อนตัวของกลุ่มรอยเลื่อนแม่ทา ที่มีการวางตัวในแนวทิศตะวันตกเฉียงเหนือ-ตะวันออกเฉียงใต้ มีการเคลื่อนตัวตามแนวระนาบเหลื่อมขวา (Right strike slip fault) ไม่มีความเสียหาย (ที่มา : กองเฝ้าระวังแผ่นดินไหว กรมอุตุนิยมวิทยา และกรมทรัพยากรธรณี)

- แผ่นดินไหว : จังหวัดเชียงใหม่ วานนี้ (31 พ.ค 68) เวลา 20.51 น. เกิดแผ่นดินไหวขนาด 2.6 ที่ระดับความลึก 2 กิโลเมตร บริเวณตำบลสบเปิง อำเภอแม่แตง จังหวัดเชียงใหม่ สาเหตุเกิดจากการเคลื่อนตัวของกลุ่มรอยเลื่อนแม่ทา ที่มีการวางตัวในแนวทิศตะวันตกเฉียงเหนือ-ตะวันออกเฉียงใต้ มีการเคลื่อนตัวตามแนวระนาบเหลื่อมขวา (Right strike slip fault) ไม่มีความเสียหาย (ที่มา : กองเฝ้าระวังแผ่นดินไหว กรมอุตุนิยมวิทยา และกรมทรัพยากรธรณี)

- แผ่นดินไหว : จังหวัดแม่ฮ่องสอน วานนี้ (31 พ.ค 68) เวลา 15.00 น. เกิดแผ่นดินไหวขนาด 1.9 ที่ระดับความลึก 5 กิโลเมตร บริเวณตำบลแม่नाเตง อำเภอปาย จังหวัดแม่ฮ่องสอน สาเหตุเกิดจากการเคลื่อนตัวของกลุ่มรอยเลื่อนเวียงแหง ที่มีการวางตัวในแนวทิศเหนือ-ใต้ มีการเคลื่อนตัวแบบรอยเลื่อนปกติ (Normal fault) ไม่มีความเสียหาย (ที่มา : กองเฝ้าระวังแผ่นดินไหว กรมอุตุนิยมวิทยา และกรมทรัพยากรธรณี)

## 3. ธรณีพิบัติภัยทั่วโลก รอบ 24 ชั่วโมง ที่มีผลกระทบรุนแรง (แผ่นดินถล่ม ภูเขาไฟระเบิด แผ่นดินไหว สึนามิ หลุมยุบและอื่นๆ)

- ไม่มี

## 4. แนวทางการบริหาร

### กรณีมีฝนตกหนักต่อเนื่อง

- แจ้งอาสาสมัครเครือข่ายในพื้นที่เสี่ยงภัยแผ่นดินถล่มบริเวณภาคเหนือ และภาคตะวันออกเฉียงใต้ ให้ทำการเฝ้าระวังและติดตามสถานการณ์ธรณีพิบัติภัยแผ่นดินถล่มและน้ำป่าไหลหลากอย่างต่อเนื่อง รวมทั้งการเตรียมความพร้อมรับมือกับสถานการณ์ธรณีพิบัติภัยที่อาจเกิดขึ้นได้
- หน่วยงานที่เกี่ยวข้องในพื้นที่ติดตามสถานการณ์อย่างใกล้ชิดและต่อเนื่อง หากมีสถานการณ์ธรณีพิบัติภัยเกิดขึ้นในพื้นที่เจ้าหน้าที่ต้องเข้าตรวจสอบพื้นที่เกิดเหตุอย่างทันท่วงทีเพื่อสร้างความมั่นใจและให้คำแนะนำเบื้องต้นกับประชาชนในพื้นที่เสี่ยงภัย

## 5. พื้นที่ติดตามและเฝ้าระวังสถานการณ์ธรณีพิบัติภัยแผ่นดินถล่มและน้ำป่าไหลหลากของกรมทรัพยากรธรณี

- เนื่องจากในพื้นที่เสี่ยงภัยแผ่นดินถล่มมีฝนตกหนักต่อเนื่อง ประกอบกับมีพื้นที่ลาดชันปริมาณน้ำฝนที่อาจก่อให้เกิดแผ่นดินถล่มล่วงหน้า โดยเฉพาะในบริเวณภาคเหนือ จังหวัดพิษณุโลก และภาคตะวันออกเฉียงใต้ จังหวัดตราด ศูนย์ปฏิบัติการธรณีพิบัติภัยจึงได้ทำการเฝ้าระวังและติดตามสถานการณ์ธรณีพิบัติภัยแผ่นดินถล่มและน้ำป่าไหลหลากเป็นพิเศษ และจะทำการแจ้งอาสาสมัครเครือข่ายในพื้นที่เสี่ยงภัยต่อไป

### ข้อมูลสนับสนุนที่ใช้ในการวิเคราะห์ ติดตามและเฝ้าระวังธรณีพิบัติภัยแผ่นดินถล่ม ศูนย์ปฏิบัติการธรณีพิบัติภัย มีดังนี้

#### • สภาพอากาศ (กรมอุตุนิยมวิทยา)

- พยากรณ์อากาศ 24 ชั่วโมงข้างหน้า ประเทศไทยตอนบนยังคงมีฝนตกหนักบางแห่ง ขอให้ประชาชนในบริเวณดังกล่าวระวังอันตรายจากฝนตกหนักและฝนที่ตกสะสม ซึ่งอาจทำให้เกิดน้ำท่วมฉับพลัน น้ำป่าไหลหลาก และดินโคลนถล่ม โดยเฉพาะพื้นที่ลาดเชิงเขาใกล้ทางน้ำไหลผ่านและพื้นที่ลุ่ม เนื่องจากมรสุมตะวันตกเฉียงใต้กำลังปานกลางพัดปกคลุมทะเลอันดามัน ประเทศไทย และอ่าวไทย สำหรับคลื่นลมบริเวณทะเลอันดามันตอนบนมีกำลังปานกลาง โดยมีคลื่นสูง 1-2 เมตร บริเวณที่มีฝนฟ้าคะนองคลื่นสูงมากกว่า 2 เมตร ขอให้ชาวเรือบริเวณทะเลอันดามันและอ่าวไทยเดินเรือด้วยความระมัดระวัง และหลีกเลี่ยงการเดินเรือในบริเวณที่มีฝนฟ้าคะนอง

- ปริมาณน้ำฝนสูงสุดวัดได้ที่อำเภอเมืองนครนายก จังหวัดนครนายก 60.4 มม. (ที่มา : กรมอุตุนิยมวิทยา)

- ปริมาณน้ำฝนและเกณฑ์การแจ้งเตือนจากสถานีตรวจติดตามการเคลื่อนตัวของมวลดินของกรมทรัพยากรธรณี จำนวน 25 สถานี
  - ปริมาณน้ำฝนสูงสุดวัดได้ที่สถานีบ้านบางชีเหล้า ตำบลกระรอน อำเภอเมืองภูเก็ต จังหวัดภูเก็ต 1.4 มม./ปริมาณน้ำฝนอยู่ในเกณฑ์ปกติ
- พื้นที่คาดการณ์ปริมาณน้ำฝนที่อาจก่อให้เกิดแผ่นดินถล่มล่วงหน้า 3 วัน จากแบบจำลองพื้นที่อ่อนไหวต่อแผ่นดินถล่มแบบพลวัต (AP Model) สำหรับศูนย์ปฏิบัติการธรณีพิบัติภัย
  - จังหวัดพิษณุโลก และตราด/เผ่ากระวังในระยะ 2-3 วันนี้
 หมายเหตุ AP Model เป็นการวิเคราะห์ข้อมูลเชิงสถิติของปริมาณน้ำฝนสะสมและเหตุการณ์แผ่นดินถล่มในอดีตนำมาสร้างเกณฑ์น้ำฝนสะสมวิกฤตสำหรับเผ่ากระวังและแจ้งเตือนภัยแผ่นดินถล่ม ข้อมูลการคาดการณ์ปริมาณน้ำฝนล่วงหน้า 72 ชั่วโมง โดยสถาบันสารสนเทศทรัพยากรน้ำ (องค์การมหาชน) ได้นำมาวิเคราะห์ด้วยแบบจำลอง AP Model เพื่อคาดการณ์พื้นที่ที่จะติดตาม/เผ่ากระวังธรณีพิบัติภัยแผ่นดินถล่มล่วงหน้า
- ปริมาณน้ำฝนที่วัดได้จากเครือข่ายเผ่ากระวังแจ้งเตือนธรณีพิบัติภัยในรอบ 24 ชั่วโมง (31 พ.ค. 68 เวลา 07.00 น. – 1 มิ.ย. 68 เวลา 07.00 น.)

ภาค	จังหวัด / อำเภอ / ตำบล / หมู่บ้าน				ข้อมูลปริมาณน้ำฝน (รอบ 24 ชม.)	เครือข่ายฯ ทธ. (ผู้รายงาน)
เหนือ	พิษณุโลก	เนินมะปราง	ชมพู	น้ำปาด	วัดปริมาณน้ำฝนได้ 68 มม.	เครือข่ายฯ ทธ.
	ตาก	แม่ระมาด	อุทยานแห่งชาติขุนพะวอ		วัดปริมาณน้ำฝนได้ 60 มม.	นางศิริพร ชูโหม
	ตาก	แม่ระมาด	เขเนจื้อ	พะละ	วัดปริมาณน้ำฝนได้ 35 มม.	นางสาวหทัยชนก จงรักษาสุข
	ตาก	แม่ระมาด	หน่วยป้องกันรักษาป่าที่ ตก 20 แม่ดำน		วัดปริมาณน้ำฝนได้ 35 มม.	นายเมธาสิทธิ์ ปานหมอก
	ตาก	ท่าสองยาง	แม่ะหลวง	แม่ะหลวง	วัดปริมาณน้ำฝนได้ 32 มม.	นางณัฐชา อมรพันธ์สกุล
	ตาก	แม่ระมาด	แม่จะเรา	ห้วยบงใหม่	วัดปริมาณน้ำฝนได้ 30 มม.	นายวิโรจน์ เรือนเครือ
	เพชรบูรณ์	วังโป่ง	วังโป่ง	งามตะโก	วัดปริมาณน้ำฝนได้ 25 มม.	นายเจน ขุนทด
	พิษณุโลก	นครไทย	น้ำกุ่ม	โป่งสอ	วัดปริมาณน้ำฝนได้ 22 มม.	นายสมทรง จันทะคุณ
	ตาก	แม่ระมาด	พระธาตุ	ตีนธาตุ	วัดปริมาณน้ำฝนได้ 20 มม.	นายสุวัฒน์ เนื้อเงินดี
	ตาก	แม่ระมาด	แม่จะเรา	แม่จะเราบ้านทุ่ง	วัดปริมาณน้ำฝนได้ 20 มม.	เครือข่ายฯ ทธ.
	เพชรบูรณ์	หล่มเก่า	บ้านเนิน	โจะโหวะเหนือ	วัดปริมาณน้ำฝนได้ 19 มม.	นายทอน กงมนต์
	พิษณุโลก	เนินมะปราง	ชมพู	ชมพูเหนือ	วัดปริมาณน้ำฝนได้ 15 มม.	นายพีระพงษ์ สุขหมอน
	แพร่	วังชิ้น	นาพูน	นาพูน	วัดปริมาณน้ำฝนได้ 13 มม.	นายอุทิศ บุญหาญ
	แพร่	สอง	สะเอียบ	ดอนชัย	วัดปริมาณน้ำฝนได้ 6 มม.	นายภาณรินทร์ ธรรมโม
	เชียงใหม่	อมก๋อย	แม่หลอง	แม่หลองหลวง	ท้องฟ้าครึ้ม เมื่อวานมีฝนตกหนัก	นายสาละวิน ใจสดใส
	พิษณุโลก	ชาติตระการ	หน่วยพิทักษ์อุทยานแห่งชาติภูสอยดาว		ท้องฟ้าโปร่ง ไม่มีฝนตก	นายถึง หมื่นราช
	พิษณุโลก	นครไทย	บ่อโพธิ์	ป่าปอปิด	ท้องฟ้าโปร่ง ไม่มีฝนตก	นายสมาน สุทธิ
	พิษณุโลก	ชาติตระการ	หน่วยพิทักษ์ป่าน้ำจวง		ท้องฟ้าโปร่ง ไม่มีฝนตก	นายลำพูน แดงน้อย
	เชียงใหม่	แม่ริม	หน่วยจัดการต้นน้ำแม่สา		ท้องฟ้าโปร่ง ไม่มีฝนตก	เจ้าหน้าที่ ทส.
	เชียงใหม่	หางดง	บ้านปง	ปงใต้	ท้องฟ้าโปร่ง ไม่มีฝนตก	นายวรวิทย์ อินก้อน
แพร่	ลอง	หัวทุ่ง	นาอู่หนอง	ท้องฟ้าโปร่ง ไม่มีฝนตก	นายเกษม ผืนแบน	
ลำพูน	แม่ทา	ทากาศ	ดอยแช่	ท้องฟ้าโปร่ง ไม่มีฝนตก	นายสุทัศน์ นันตากาศ	
ใต้	สงขลา	รัตภูมิ	เขาพระ	คลองแก้ว	ท้องฟ้าครึ้ม ไม่มีฝนตก	นายهاب หลีมาด
	สตูล	ละงู	น้ำผุด	วังสายทอง	ท้องฟ้าครึ้ม ไม่มีฝนตก	นายไม พูลภักดี
	สุราษฎร์ธานี	คีรีรัฐนิคม	น้ำหัก	ปากพาย	ท้องฟ้าโปร่ง ไม่มีฝนตก	นายชนกพงศ์ ภูห้วยลำ
	นครศรีธรรมราช	ลิขิต	เขาน้อย	ยอดน้ำ	ท้องฟ้าโปร่ง ไม่มีฝนตก	นายสุเทพ โมอ่อน
	ระนอง	กระบุรี	ลำเลียง	ห้วยไทรงาม	ท้องฟ้าโปร่ง ไม่มีฝนตก	นายบุญมี เวียงอินทร์
	ระนอง	กระบุรี	จ.ป.ร.	นิคมฝั่ง 1	ท้องฟ้าโปร่ง ไม่มีฝนตก	นายจำลอง พวงสุวรรณ
	พังงา	กะปง	เหล	ช้างเขือ	ท้องฟ้าโปร่ง ไม่มีฝนตก	นายจريت แสงทอง
	ตรัง	ห้วยยอด	ปากแจ่ม	ปากแจ่ม	ท้องฟ้าโปร่ง ไม่มีฝนตก	นายทัศนณะ คงแก้ว
	กระบี่	เขาพนม	หน้าเขา	บางสร้าน	ท้องฟ้าโปร่ง ไม่มีฝนตก	นายวรรณะ บุญประกอบ
	ตะวันออก	ชลบุรี	บ่อทอง	พลวงทอง	เขาใหญ่	วัดปริมาณน้ำฝนได้ 60 มม.
ตราด		บ่อไร่	หนองบอน	คอแล	วัดปริมาณน้ำฝนได้ 3 มม.	นายบุญมัน ไชยะวงษ์
จันทบุรี		เขาคิชฌกูฏ	พลวง	ปากพลวง	ท้องฟ้าครึ้ม ฝนกำลังตก	นายจุมพล รุ่งแจ้ง
ฉะเชิงเทรา		ท่าตะเกียบ	คลองตะเกรา	ห้วยนา	ท้องฟ้าครึ้ม ฝนกำลังตก	นายปราณี พลเยี่ยม
จันทบุรี		เขาคิชฌกูฏ	จันทเขลม	จันทเขลม	ท้องฟ้าครึ้ม เมื่อคืนมีฝนตก	นายศุภร์ พรมนา
ปราจีนบุรี		นาดี	แก่งดินสอ	แก่งใหญ่	ท้องฟ้าครึ้ม เมื่อคืนมีฝนตก	นายวิรัตน์ ศรีลาสร้อย

• ปริมาณน้ำฝนที่วัดได้จากเครือข่ายเฝ้าระวังแจ้งเตือนธรณีพิบัติภัยในรอบ 24 ชั่วโมง (31 พ.ค. 68 เวลา 07.00 น. – 1 มิ.ย. 68 เวลา 07.00 น.)

ภาค	จังหวัด / อำเภอ / ตำบล / หมู่บ้าน				ข้อมูลปริมาณน้ำฝน (รอบ 24 ชม.)	เครือข่ายฯ ทธ. (ผู้รายงาน)
กลาง	กาญจนบุรี	สังขละบุรี	หน่วยพิทักษ์ป่าเกิงสะดา		วัดปริมาณน้ำฝนได้ 80 มม.	เจ้าหน้าที่ ทธ.
	นครนายก	เมืองนครนายก	หินตั้ง	น้ำตกนางรอง	วัดปริมาณน้ำฝนได้ 46 มม.	นายชัยชาญ ชาประดิษฐ์
	นครนายก	เมืองนครนายก	สาริกา	น้ำตกลำธาร	วัดปริมาณน้ำฝนได้ 44 มม.	นายชัยชาญ ชาประดิษฐ์
	สุพรรณบุรี	ด่านช้าง	องค์พระ	ดงเสลา	วัดปริมาณน้ำฝนได้ 30 มม.	นายอานนท์ ทองศรี
	กาญจนบุรี	ทองผาภูมิ	ชะแล	เกริงกระเวีย	วัดปริมาณน้ำฝนได้ 19 มม.	นายทักษิณ คำวัน
	ลพบุรี	ลำสนธิ	กุดตาเพชร	หินลาว	ท้องฟ้าครีมี เมื่อคืนมีฝนตก	นายคำพูน วงษ์อุทร
	สระบุรี	มวกเหล็ก	มิตรภาพ	อมรศรี	ท้องฟ้าครีมี ไม่มีฝนตก	นายวิโรจน์ หมวกทอง
	ราชบุรี	บ้านคา	บ้านบึง	พุน้ำร้อน	ท้องฟ้าครีมี ไม่มีฝนตก	นายชัยพร แต่งพลกรัง
	ประจวบคีรีขันธ์	บางสะพาน	ทองมั่งคด	ทองมั่งคด	ท้องฟ้าโปร่ง ไม่มีฝนตก	นายบุญส่ง หอมกลิ่น
ตะวันออก เฉียงเหนือ	อุบลราชธานี	บุญทรริก	เขตรักษาพันธุ์สัตว์ป่าบุญทรริก-ยอดมน		วัดปริมาณน้ำฝนได้ 50 มม.	นายอัสนัย นิลพุดชา
	อุบลราชธานี	บุญทรริก	หน่วยพิทักษ์ห้วยสะพุง		วัดปริมาณน้ำฝนได้ 10 มม.	นายประมุข พรหมตา
	อุบลราชธานี	บุญทรริก	สถานีควบคุมไฟป่าบุญทรริก-ยอดมน		วัดปริมาณน้ำฝนได้ 10 มม.	นางขวัญจิตร โสภิตชา
	อุบลราชธานี	น้ำยืน	โขง	น้ำยืน	วัดปริมาณน้ำฝนได้ 10 มม.	นายบุญรัก บุญทอง
	อุบลราชธานี	น้ำยืน	โคกสะอาด	โนนยาง	วัดปริมาณน้ำฝนได้ 5 มม.	นายทอง ยอดคำมี
	ศรีสะเกษ	กันทรลักษณ์	ภูผาหมอก	ภูผาหมอก	วัดปริมาณน้ำฝนได้ 5 มม.	นายอชิวัฒน์ บุญสู
	อุบลราชธานี	บุญทรริก	หน่วยพิทักษ์ฯ ที่ ภจ.3 (คำบาก)		ท้องฟ้าครีมี มีฝนตกปรอยๆ	นายบุญธรรม สิ่งห่ออ่อน
	หนองคาย	สังคม	สังคม	ผาแดง	ท้องฟ้าโปร่ง ไม่มีฝนตก	นายเอกพงษ์ คำภาโคตร
	เลย	ภูเรือ	ปลาบ่า	ปลาบ่า	ท้องฟ้าโปร่ง ไม่มีฝนตก	นายมนตรี ศรีบุรินทร์

หมายเหตุ : ศูนย์ปฏิบัติการธรณีพิบัติภัย ได้ประสานงานเครือข่ายเฝ้าระวังแจ้งเตือนธรณีพิบัติภัย จำนวน 55 คน เพื่อรวบรวมข้อมูลในพื้นที่ เพื่อจัดทำรายงานสถานการณ์ธรณีพิบัติภัยประจำวัน วันอาทิตย์ที่ 1 มิถุนายน พ.ศ. 2568

ศูนย์ปฏิบัติการธรณีพิบัติภัย กองธรณีวิทยาสิ่งแวดล้อม  
กรมทรัพยากรธรณี กระทรวงทรัพยากรธรรมชาติและสิ่งแวดล้อม  
โทร 02 621 9703-5 โทรสาร 02 621 9700  
www.dmr.go.th