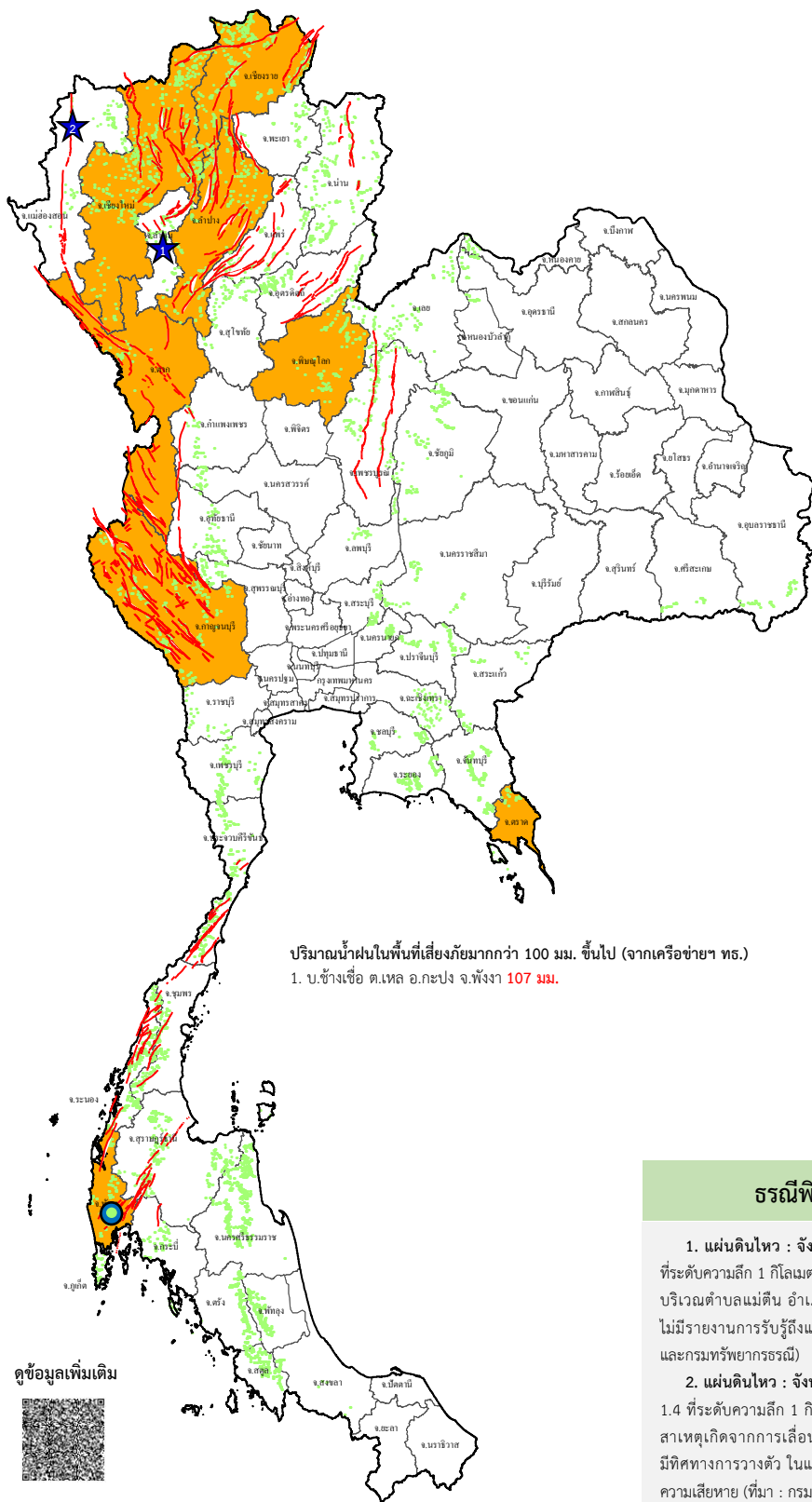


### รายงานสถานการณ์ธรณีพิบัติภัยประจำวัน

วันเสาร์ที่ 21 มิถุนายน 2568 เวลา 09.00 น.



ปริมาณน้ำฝนในพื้นที่เสี่ยงภัยมากกว่า 100 มม. ขึ้นไป (จากเครื่องข่ายฯ ทธ.)  
1. บ.ช้างเขือ ต.เลอ อ.กะปง จ.พังงา 107 มม.



#### ประเภทของภัยที่เกิด

**คำอธิบายสัญลักษณ์**

- พื้นที่เฝ้าระวังแผ่นดินถล่มและน้ำป่าไหลหลากของกรมทรัพยากรธรณี
- พื้นที่ติดตามสถานการณ์ธรณีพิบัติภัยแผ่นดินถล่มและน้ำป่าไหลหลากของกรมทรัพยากรธรณี (8)
- แผ่นดินถล่ม
- จุดเหนือศูนย์เกิดแผ่นดินไหว (2)
- สึนามิ
- หลุมยุบ / ตลิ่งทรุดตัว
- ปริมาณน้ำฝนในพื้นที่เสี่ยงภัยมากกว่า 100 มม. ขึ้นไป (1)
- อาสาสมัครเครือข่ายวัดปริมาณน้ำฝนของกรมทรัพยากรธรณี
- รอยเลื่อนมีพลัง
- รอยเลื่อนมีพลังโดยประมาณ

#### พื้นที่ติดตามสถานการณ์ธรณีพิบัติภัยแผ่นดินถล่มและน้ำป่าไหลหลากของกรมทรัพยากรธรณี

- เหนือ** ➤ เชียงใหม่ เชียงราย ลำปาง ตาก พิชัยโลก
- กลาง** ➤ กาญจนบุรี
- ตะวันออก** ➤ ไม่มี
- เฉียงเหนือ** ➤ ไม่มี
- ตะวันออก** ➤ ตราด
- ใต้** ➤ พังงา

#### ธรณีพิบัติภัยภายในประเทศ รอบ 24 ชั่วโมง

1. **แผ่นดินไหว** : จังหวัดลำพูน วันที่ 21 มิ.ย. 68 เวลา 04.54 น. เกิดแผ่นดินไหวขนาด 2.3 ที่ระดับความลึก 1 กิโลเมตร และเวลา 05.06 น. เกิดแผ่นดินไหวขนาด 1.7 ที่ระดับความลึก 1 กิโลเมตร บริเวณตำบลแม่ตืน อำเภอลี้ จังหวัดลำพูน สาเหตุการเกิดไม่แน่ชัด (background earthquake) ไม่มีรายงานการรับรู้ถึงแรงสั่นสะเทือนและไม่มีการรายงานความเสียหาย (ที่มา : กรมอุตุนิยมวิทยา และกรมทรัพยากรธรณี)
2. **แผ่นดินไหว** : จังหวัดแม่ฮ่องสอน วานนี้ (20 มิ.ย. 68) เวลา 21.59 น. เกิดแผ่นดินไหวขนาด 1.4 ที่ระดับความลึก 1 กิโลเมตร บริเวณตำบลห้วยผา อำเภอเมืองแม่ฮ่องสอน จังหวัดแม่ฮ่องสอน สาเหตุเกิดจากการเคลื่อนตัวของกลุ่มรอยเลื่อนแม่ฮ่องสอน เป็นรอยเลื่อนปกติ (Normal fault) มีทิศทางการวางตัว ในแนวทิศเหนือ-ใต้ ไม่มีรายงานการรับรู้ถึงแรงสั่นสะเทือนและไม่มีการรายงานความเสียหาย (ที่มา : กรมอุตุนิยมวิทยา และกรมทรัพยากรธรณี)



รายงานสถานการณ์ธรณีพิบัติภัยประจำวัน  
วันเสาร์ที่ 21 มิถุนายน พ.ศ. 2568 เวลา 09.00 น.



1. ข่าวประชาสัมพันธ์กรมทรัพยากรธรณี แจ้งเฝ้าระวังดินถล่ม

- ไม่มี

2. ธรณีพิบัติภัยภายในประเทศ รอบ 24 ชั่วโมง

2.1 ดินถล่ม น้ำป่าไหลหลาก ดินไถล ทินร่วง รอยแยก และหลุมยุบ

- ไม่มี

2.2 แผ่นดินไหว

- แผ่นดินไหว : จังหวัดลำพูน วันที่ 21 มิ.ย. 68 เวลา 04.54 น. เกิดแผ่นดินไหวขนาด 2.3 ที่ระดับความลึก 1 กิโลเมตร และเวลา 05.06 น. เกิดแผ่นดินไหวขนาด 1.7 ที่ระดับความลึก 1 กิโลเมตร บริเวณตำบลแม่ตั้น อำเภอลี้ จังหวัดลำพูน สาเหตุการเกิดไม่แน่ชัด (background earthquake) ไม่มีรายงานการรับรู้ถึงแรงสั่นสะเทือนและไม่มีรายงานความเสียหาย (ที่มา : กรมอุตุนิยมวิทยา และกรมทรัพยากรธรณี)

- แผ่นดินไหว : จังหวัดแม่ฮ่องสอน วานนี้ (20 มิ.ย. 68) เวลา 21.59 น. เกิดแผ่นดินไหวขนาด 1.4 ที่ระดับความลึก 1 กิโลเมตร บริเวณตำบลห้วยผา อำเภอเมืองแม่ฮ่องสอน จังหวัดแม่ฮ่องสอน สาเหตุเกิดจากการเลื่อนตัวของกลุ่มรอยเลื่อนแม่ฮ่องสอน เป็นรอยเลื่อนปกติ (Normal fault) มีทิศทางการวางตัว ในแนวทิศเหนือ-ใต้ ไม่มีรายงานการรับรู้ถึงแรงสั่นสะเทือนและไม่มีรายงานความเสียหาย (ที่มา : กรมอุตุนิยมวิทยา และกรมทรัพยากรธรณี)

3. ธรณีพิบัติภัยทั่วโลก รอบ 24 ชั่วโมง ที่มีผลกระทบรุนแรง (ดินถล่ม ภูเขาไฟระเบิด แผ่นดินไหว สึนามิ หลุมยุบและอื่นๆ)

- ไม่มี

4. แนวทางการบริหาร

กรณีเหตุการณ์แผ่นดินไหวในประเทศไทย

- ติดตาม และประเมินสถานการณ์ โดยเฉพาะบริเวณกลุ่มรอยเลื่อนมีพลังที่เกิดแผ่นดินไหวขนาดใหญ่ และกลุ่มรอยเลื่อนที่อยู่ใกล้เคียง เพื่อให้ทราบสถานการณ์แผ่นดินไหวที่เกิดขึ้นได้อย่างทันทั่วถึง
- หน่วยงานที่เกี่ยวข้องในพื้นที่ติดตามสถานการณ์อย่างใกล้ชิดและต่อเนื่อง พร้อมทั้งจัดส่งเจ้าหน้าที่และผู้เชี่ยวชาญด้านแผ่นดินไหวลงพื้นที่โดยเร็ว เพื่อประเมินความรุนแรงของแผ่นดินไหว และชี้แจงทำความเข้าใจกับทุกภาคส่วนอย่างทั่วถึง รวมถึงสร้างความมั่นใจและเตรียมความพร้อมในการรับมือให้กับประชาชนในพื้นที่หากเกิดกรณีแผ่นดินไหวตาม (After shock)

5. พื้นที่ติดตามและเฝ้าระวังสถานการณ์ธรณีพิบัติภัยดินถล่มและน้ำป่าไหลหลากของกรมทรัพยากรธรณี

- เนื่องจากในพื้นที่เสี่ยงดินถล่มมีฝนตกหนัก ประกอบกับมีพื้นที่ลาดชันปริมาณน้ำฝนที่อาจก่อให้เกิดดินถล่ม โดยเฉพาะในบริเวณภาคเหนือ จังหวัดเชียงใหม่ เชียงราย ตาก ลำปาง พะเยา อุตรดิตถ์ ภาคกลาง จังหวัดกาญจนบุรี ภาคตะวันออก จังหวัดตราด และภาคใต้ จังหวัดพังงา ศูนย์ปฏิบัติการธรณีพิบัติภัย จึงได้ทำการเฝ้าระวังและติดตามสถานการณ์ธรณีพิบัติภัยดินถล่มและน้ำป่าไหลหลากเป็นพิเศษ และจะทำการแจ้งอาสาสมัครเครือข่ายในพื้นที่เสี่ยงภัยต่อไป

ข้อมูลสนับสนุนที่ใช้ในการวิเคราะห์ ติดตามและเฝ้าระวังธรณีพิบัติภัยดินถล่ม ศูนย์ปฏิบัติการธรณีพิบัติภัย มีดังนี้

• สภาพอากาศ (กรมอุตุนิยมวิทยา)

- พยากรณ์อากาศ 24 ชั่วโมงข้างหน้า ประเทศไทยจะมีฝนเพิ่มขึ้น และมีฝนตกหนักบางแห่งบริเวณภาคเหนือ ภาคตะวันออก และภาคใต้ โดยมีฝนตกหนักมากบางพื้นที่บริเวณภาคตะวันออกเฉียงเหนือ ขอให้ประชาชนบริเวณดังกล่าวระวังอันตรายจากฝนตกหนักและฝนที่ตกสะสม ทั้งนี้เนื่องจากมรสุมตะวันตกเฉียงใต้ที่พัดปกคลุมทะเลอันดามัน ประเทศไทย และอ่าวไทย มีกำลังแรงขึ้น ประกอบกับมีหย่อมความกดอากาศต่ำปกคลุมประเทศเวียดนามตอนบน

สำหรับคลื่นลมบริเวณทะเลอันดามันตอนบนและอ่าวไทยตอนบนมีกำลังปานกลาง โดยมีคลื่นสูง 1-2 เมตร บริเวณที่มีฝนฟ้าคะนองคลื่นสูงมากกว่า 2 เมตร ขอให้ชาวเรือบริเวณทะเลอันดามันและอ่าวไทยเดินเรือด้วยความระมัดระวัง และหลีกเลี่ยงการเดินเรือในบริเวณที่มีฝนฟ้าคะนอง

- ปริมาณน้ำฝนสูงสุดวัดได้ที่สถานีอำเภอท้ายเหมือง จังหวัดพังงา 174.0 มม. (ที่มา : สถาบันสารสนเทศทรัพยากรน้ำ (องค์การมหาชน))

• ปริมาณน้ำฝนและเกณฑ์การแจ้งเตือนจากสถานีตรวจติดตามการเคลื่อนตัวของมวลดิน ของกรมทรัพยากรธรณี จำนวน 25 สถานี

- ระบบขัดข้อง

• พื้นที่คาดการณ์ปริมาณน้ำฝนที่อาจก่อให้เกิดดินถล่มล่วงหน้า 3 วัน จากแบบจำลองพื้นที่อ่อนไหวต่อดินถล่มแบบพลวัต (AP Model) สำหรับศูนย์ปฏิบัติการธรณีพิบัติภัย

- จังหวัดเชียงใหม่ เชียงราย ตาก ลำปาง พะเยา อุตรดิตถ์ และตราด / เฝ้าระวังในระยะ 2-3 วัน

หมายเหตุ AP Model เป็นการวิเคราะห์ข้อมูลเชิงสถิติของปริมาณน้ำฝนสะสมและเหตุการณ์ดินถล่มในอดีตนำมาสร้างเกณฑ์น้ำฝนสะสมวิกฤตสำหรับเฝ้าระวังและแจ้งเตือนภัยดินถล่ม ข้อมูลการคาดการณ์ปริมาณน้ำฝนล่วงหน้า 72 ชั่วโมง โดยสถาบันสารสนเทศทรัพยากรน้ำ (องค์การมหาชน) ได้นำมาวิเคราะห์ด้วยแบบจำลอง AP Model เพื่อคาดการณ์พื้นที่ที่จะติดตาม/เฝ้าระวังธรณีพิบัติภัยดินถล่มล่วงหน้า

• ปริมาณน้ำฝนที่วัดได้จากเครือข่ายเฝ้าระวังแจ้งเตือนธรณีพิบัติภัยในรอบ 24 ชั่วโมง (20 มิ.ย. 68 เวลา 07.00 น. – 21 มิ.ย. 68 เวลา 07.00 น.)

ภาค	จังหวัด / อำเภอ / ตำบล / หมู่บ้าน				ข้อมูลปริมาณน้ำฝน (รอบ 24 ชม.)	เครือข่ายฯ ทธ. (ผู้รายงาน)
เหนือ	อุตรดิตถ์	น้ำปาด	น้ำไคร้	น้ำไคร้	วัดปริมาณน้ำฝนได้ 45 มม.	นายคมเนศ มีมา
	แม่ฮ่องสอน	สบเมย	แม่สามแลบ	แม่สามแลบ	วัดปริมาณน้ำฝนได้ 39 มม.	นายสุภาพ นุชนงคราญ
	ตาก	แม่ระมาด	ขะเนจื้อ	หนองหลวง	วัดปริมาณน้ำฝนได้ 10 มม.	นายบรรยงค์ ใจมั่น
	ตาก	แม่ระมาด	ขะเนจื้อ	พะละ	วัดปริมาณน้ำฝนได้ 9 มม.	น.ส.หทัยชนก จงรักษาสุข
	แพร่	ลอง	สะเอียบ	ดอนชัย	วัดปริมาณน้ำฝนได้ 5 มม.	นายภาณุรินทร์ ธรรมโม
	เชียงราย	เมืองเชียงราย	ทต.ท่าสุด	ถ้ำผาตอง	ท้องฟ้าครึ้ม มีฝนตกปรอยๆ	นายกิตติพงษ์ ต่างใจ
	แพร่	ลอง	หัวทุ่ง	นาอุน่อง	ท้องฟ้าครึ้ม ไม่มีฝนตก	นายเกษม ผั้นแบน
	ตาก	ท่าสองยาง	แม่ะหลวง	บอหมาก	ท้องฟ้าครึ้ม ไม่มีฝนตก	นายชูแส ภาวนาธรรมกาย
	พิษณุโลก	วังทอง	วังนกแอ่น	ใหม่ลำกระโดน	ท้องฟ้าครึ้ม ไม่มีฝนตก	นายเสน่ห์ พลรบ
	เชียงใหม่	ฝาง	แม่งอน	ปางควาย	ท้องฟ้าโปร่ง ไม่มีฝนตก	นายสันติ วีระนคกุล
	เชียงราย	แม่สรวย	วาปี	ดอยช้าง	ท้องฟ้าโปร่ง ไม่มีฝนตก	นายพงศกร พิสัยเลิศ
ลำปาง	เมืองปาน	บ้านขอ	เฮี้ย	ท้องฟ้าโปร่ง ไม่มีฝนตก	นายวรรณ ตาอิน	
ใต้	พังงา	กะปง	เหล	ช้างเขือ	วัดปริมาณน้ำฝนได้ 107 มม.	นายจริต แสงทอง
	ระนอง	ละอุ่น	บางแก้ว	บางแก้วน้อย	วัดปริมาณน้ำฝนได้ 95 มม.	นายทันวิทย์ เพชรศิริ
	พังงา	ท้ายเหมือง	ลำแก่น	ลำรู่	วัดปริมาณน้ำฝนได้ 87 มม.	นายไสว ป้องศรี
	ภูเก็ต	เมืองภูเก็ต	กะรน	บางลา	วัดปริมาณน้ำฝนได้ 70 มม.	นายวินัย ชิดเชี้ยว
	พังงา	คุระบุรี	คุระ	เตรียม	วัดปริมาณน้ำฝนได้ 65 มม.	นายณรงค์ฤทธิ์ หะสะเต็ม
	ระนอง	กระบุรี	ลำเลียง	ห้วยไทรงาม	วัดปริมาณน้ำฝนได้ 60 มม.	นายบุญมี เวียงอินทร์
	ภูเก็ต	เมืองภูเก็ต	ราไวย์	ในหาน	วัดปริมาณน้ำฝนได้ 47 มม.	นายอวบ จำรูญสุข
	ตรัง	ห้วยยอด	ปากแจ่ม	ท่ามะปราง	วัดปริมาณน้ำฝนได้ 27 มม.	นายจรัญ สมบูรณ์
	ชุมพร	พะโต๊ะ	ปากทรง	ตอตั้ง	วัดปริมาณน้ำฝนได้ 25 มม.	นายธิเบก เทพศิริ
	ภูเก็ต	เมืองภูเก็ต	วิชิต	ชิดเชี้ยว	วัดปริมาณน้ำฝนได้ 20 มม.	นายอนุชา เอกวานิช
	ตรัง	ห้วยยอด	ปากแจ่ม	คลองคู้ย	วัดปริมาณน้ำฝนได้ 20 มม.	นายสมนึก ชักแสน
	นครศรีธรรมราช	สิชล	เขาน้อย	ยอดน้ำ	วัดปริมาณน้ำฝนได้ 20 มม.	นายสุเทพ โมอ่อน
	นครศรีธรรมราช	ลานสกา	ท่าดี	ศาลาสังกะสี	วัดปริมาณน้ำฝนได้ 16 มม.	นางอุทุมพร เชี่ยววิทย์
	สงขลา	รัตภูมิ	เขาพระ	คลองหิน	ท้องฟ้าครึ้ม ไม่มีฝนตก	นายดลรอมมาน หมดหวัง
สุราษฎร์ธานี	คีรีรัฐนิคม	น้ำหัก	ปากพาย	ท้องฟ้าครึ้ม ไม่มีฝนตก	นายชนกพงศ์ ภูห้วยล่า	
ตะวันออก	จันทบุรี	เขาคิชฌกูฏ	พลวง	คลองกระทิง	วัดปริมาณน้ำฝนได้ 50 มม.	นายขวลิต พลอยรัตน์
	ตราด	บ่อไร่	หนองบอน	คอแล	วัดปริมาณน้ำฝนได้ 50 มม.	นายบุญมั่น ไชยวงษ์
	ตราด	บ่อไร่	ช้างทูน	หนองไม้หอม	วัดปริมาณน้ำฝนได้ 45 มม.	นายขรรณชัย โฉมเฉลา
	ระยอง	แกลง	สองสลึง	เต่าปูนหาย	ท้องฟ้าครึ้ม ไม่มีฝนตก	นายสมศักดิ์ วงศ์มาก
	ฉะเชิงเทรา	สนามชัยเขต	ท่ากระดาน	นางาม	ท้องฟ้าโปร่ง ไม่มีฝนตก	นายอุดร แก้วประกอบ
	สระแก้ว	เมืองสระแก้ว	ท่าแยก	ป่าระกำ	ท้องฟ้าโปร่ง ไม่มีฝนตก	นายเสมอ คุ่มทอง
	ปราจีนบุรี	นาดี	แก่งดินสอ	บุเจริญ	ท้องฟ้าโปร่ง ไม่มีฝนตก	น.ส.มนัสโย มั่นจิรบรรเจิด
กลาง	กาญจนบุรี	ทองผาภูมิ	ชะแล	ทิพuye	วัดปริมาณน้ำฝนได้ 25 มม.	นายจ่านงค์ ทองผาเฒ่า
	กาญจนบุรี	ทองผาภูมิ	ชะแล	เกริงกระเวีย	วัดปริมาณน้ำฝนได้ 15 มม.	นายทักษิณ คำวัน
	สุพรรณบุรี	ด่านช้าง	วังยาว	กล้วย	วัดปริมาณน้ำฝนได้ 15 มม.	นายสังวาลย์ อุ้หนู
	เพชรบุรี	แก่งกระจาน	ป่าเต็ง	ป่าเต็งใต้	ท้องฟ้าครึ้ม มีฝนตกปรอยๆ	นายสุรินทร์ แก่นจันทร์
	สระบุรี	แก่งคอย	ชะอม	กะเหรี่ยงคอม้า	ท้องฟ้าโปร่ง ไม่มีฝนตก	นายสุทินทร์ วรรณ
	ประจวบคีรีขันธ์	บางสะพาน	ชัยเกษม	หนองหญ้าปล้อง	ท้องฟ้าโปร่ง ไม่มีฝนตก	นายประยงค์ พงษ์สว่าง
	กาญจนบุรี	สังขละบุรี	ปรางค์	วังชยาย	ท้องฟ้าโปร่ง ไม่มีฝนตก	นายบุญเหลือ แก้วกระจาย
	ลพบุรี	ลำสนธิ	กุดตาเพชร	คลองหิน	ท้องฟ้าโปร่ง ไม่มีฝนตก	นายทวี กอบขุนทด
ตะวันออก เฉียงเหนือ	หนองคาย	สังคม	บ้านม่วง	ตาตเสริม	วัดปริมาณน้ำฝนได้ 80 มม.	นายทรงเดช พลท่า
	อุดรธานี	อุดรธานี	น้ำโสม	แสงทองพัฒนา	วัดปริมาณน้ำฝนได้ 50 มม.	นายเสมียน คำใบ
	อุบลราชธานี	โขงเจียม	อุทยานแห่งชาติผาแต้ม		วัดปริมาณน้ำฝนได้ 35 มม.	นายจิริที่ปต์ คำโสภา
	ขอนแก่น	ภูผาม่าน	วังสวาบ	วังสวาบ	วัดปริมาณน้ำฝนได้ 10 มม.	นายดุสิต สีพันบุญ
	หนองบัวลำภู	สุวรรณคูหา	บุญทัน	แสงอรุณ	ท้องฟ้าครึ้ม มีฝนตก	นางวงศ์เดือน เก้าถาวงค์

หมายเหตุ : ศูนย์ปฏิบัติการธรณีพิบัติภัย ได้ประสานงานเครือข่ายเฝ้าระวังแจ้งเตือนธรณีพิบัติภัย จำนวน 47 คน เพื่อรวบรวมข้อมูลในพื้นที่เพื่อจัดทำรายงาน  
สถานการณ์ธรณีพิบัติภัยประจำวัน วันเสาร์ที่ 21 มิถุนายน พ.ศ. 2568