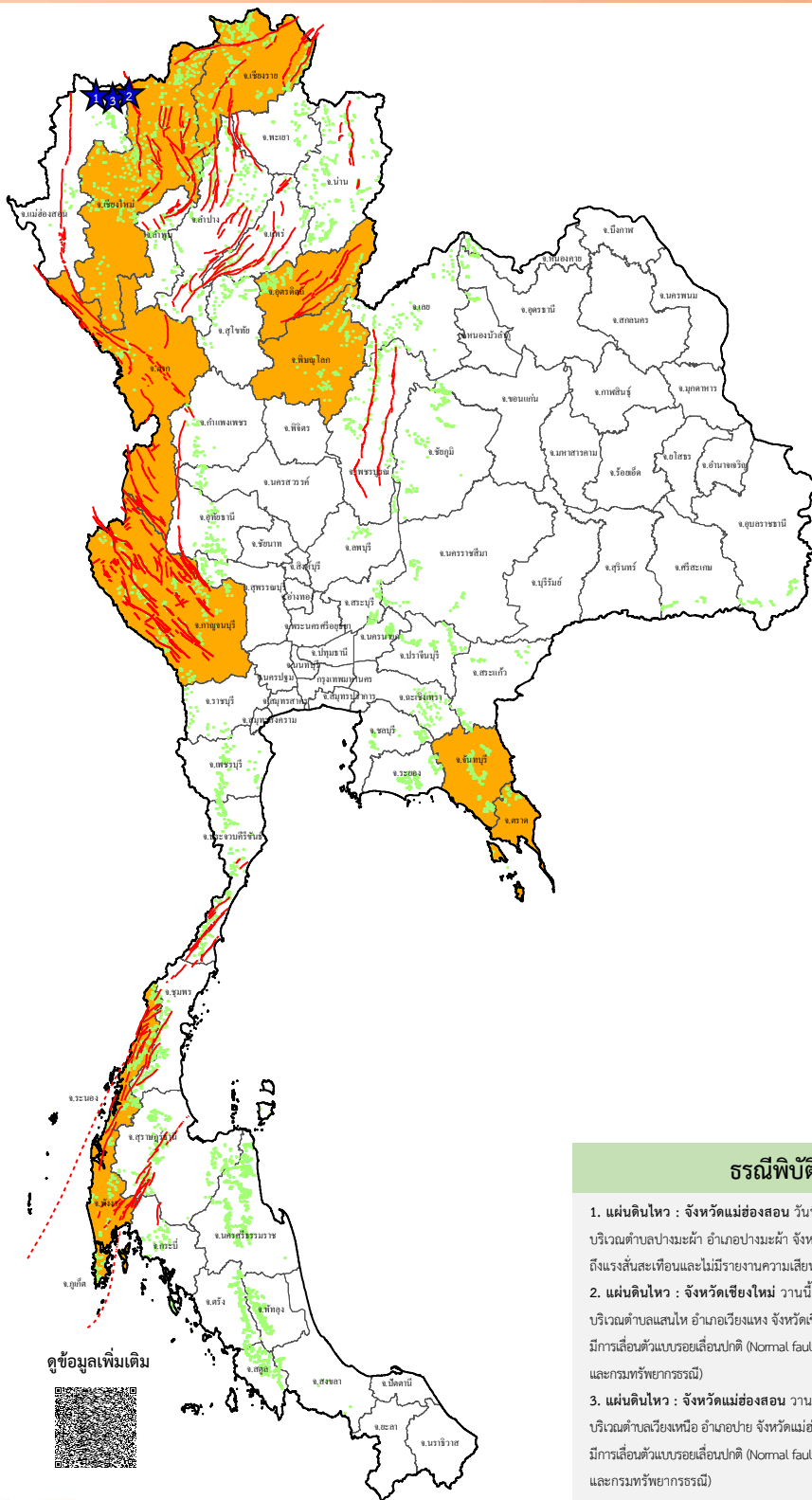




รายงานสถานการณ์ธรณีพิบัติภัยประจำวัน

วันอาทิตย์ที่ 22 มิถุนายน 2568 เวลา 09.00 น.



ประเภทของภัยที่เกิด

คำอธิบายสัญลักษณ์

- พื้นที่เฝ้าระวังแผ่นดินถล่มและน้ำป่าไหลหลากของกรมทรัพยากรธรณี
- พื้นที่ติดตามสถานการณ์ธรณีพิบัติภัยแผ่นดินถล่มและน้ำป่าไหลหลากของกรมทรัพยากรธรณี (11)
- แผ่นดินถล่ม
- จุดเหนือศูนย์เกิดแผ่นดินไหว (3)
- สึนามิ
- หลุมยุบ / ตลิ่งทรุดตัว
- ปริมาณน้ำฝนในพื้นที่เสี่ยงภัยมากกว่า 100 มม. ขึ้นไป
- อาสาสมัครเครือข่ายวัดปริมาณน้ำฝนของกรมทรัพยากรธรณี
- รอยเลื่อนมีพลัง
- รอยเลื่อนมีพลังโดยประมาณ

พื้นที่ติดตามสถานการณ์ธรณีพิบัติภัยแผ่นดินถล่มและน้ำป่าไหลหลากของกรมทรัพยากรธรณี

- เหนือ** ➤ เชียงใหม่ เชียงราย อุดรดิตต์ ตาก พิษณุโลก
- กลาง** ➤ กาญจนบุรี
- ตะวันออก** ➤ ไม่มี
- เฉียงเหนือ** ➤ ไม่มี
- ตะวันออก** ➤ ตราด จันทบุรี
- ใต้** ➤ ระนอง พังงา ภูเก็ต



ธรณีพิบัติภัยภายในประเทศ รอบ 24 ชั่วโมง

- แผ่นดินไหว** : จังหวัดแม่ฮ่องสอน วันที่ 22 มิ.ย. 68 เวลา 02.55 น. เกิดแผ่นดินไหวขนาด 1.6 ที่ระดับความลึก 5 กิโลเมตร บริเวณตำบลปางมะผ้า อำเภอปางมะผ้า จังหวัดแม่ฮ่องสอน สาเหตุการเกิดไม่แน่ชัด (background earthquake) ไม่มีรายงานการรับรู้ถึงแรงสั่นสะเทือนและไม่มีรายงานความเสียหาย (ที่มา : กรมอุตุนิยมวิทยา และกรมทรัพยากรธรณี)
- แผ่นดินไหว** : จังหวัดเชียงใหม่ วานนี้ (21 มิ.ย. 68) เวลา 09.54 น. เกิดแผ่นดินไหวขนาด 3.2 ที่ระดับความลึก 3 กิโลเมตร บริเวณตำบลแสนไห อำเภอเวียงแหง จังหวัดเชียงใหม่ สาเหตุเกิดจากการเคลื่อนตัวของกลุ่มรอยเลื่อนเวียงแหง ที่มีการวางตัวตามแนวเหนือ-ใต้ มีการเคลื่อนตัวแบบรอยเลื่อนปกติ (Normal fault) ไม่มีรายงานการรับรู้ถึงแรงสั่นสะเทือนและไม่มีรายงานความเสียหาย (ที่มา : กรมอุตุนิยมวิทยา และกรมทรัพยากรธรณี)
- แผ่นดินไหว** : จังหวัดแม่ฮ่องสอน วานนี้ (21 มิ.ย. 68) เวลา 09.39 น. เกิดแผ่นดินไหวขนาด 2.3 ที่ระดับความลึก 3 กิโลเมตร บริเวณตำบลเวียงเหนือ อำเภอป่าปาย จังหวัดแม่ฮ่องสอน สาเหตุเกิดจากการเคลื่อนตัวของกลุ่มรอยเลื่อนเวียงแหง ที่มีการวางตัวตามแนวเหนือ-ใต้ มีการเคลื่อนตัวแบบรอยเลื่อนปกติ (Normal fault) ไม่มีรายงานการรับรู้ถึงแรงสั่นสะเทือนและไม่มีรายงานความเสียหาย (ที่มา : กรมอุตุนิยมวิทยา และกรมทรัพยากรธรณี)



รายงานสถานการณ์ธรณีพิบัติภัยประจำวัน
วันที่ 22 มิถุนายน พ.ศ. 2568 เวลา 09.00 น.



1. ข่าวประชาสัมพันธ์กรมทรัพยากรธรณี แจ้งเฝ้าระวังดินถล่ม

- ไม่มี

2. ธรณีพิบัติภัยภายในประเทศ รอบ 24 ชั่วโมง

2.1 ดินถล่ม น้ำป่าไหลหลาก ดินไถล ทินร่วง รอยแยก และหลุมยุบ

- ไม่มี

2.2 แผ่นดินไหว

- แผ่นดินไหว : จังหวัดแม่ฮ่องสอน วันที่ 22 มิ.ย. 68 เวลา 02.55 น. เกิดแผ่นดินไหวขนาด 1.6 ที่ระดับความลึก 5 กิโลเมตร บริเวณตำบลปางมะผ้า อำเภอปางมะผ้า จังหวัดแม่ฮ่องสอน สาเหตุการเกิดไม่แน่ชัด (background earthquake) ไม่มีรายงานการรับรู้ถึงแรงสั่นสะเทือนและไม่มีรายงานความเสียหาย (ที่มา : กรมอุตุนิยมวิทยา และกรมทรัพยากรธรณี)

- แผ่นดินไหว : จังหวัดเชียงใหม่ วานนี้ (21 มิ.ย. 68) เวลา 09.54 น. เกิดแผ่นดินไหวขนาด 3.2 ที่ระดับความลึก 3 กิโลเมตร บริเวณตำบลแสนไห อำเภอเวียงแหง จังหวัดเชียงใหม่ สาเหตุเกิดจากการเคลื่อนตัวของกลุ่มรอยเลื่อนเวียงแหง ที่มีการวางตัวตามแนวเหนือ-ใต้ มีการเคลื่อนตัวแบบรอยเลื่อนปกติ (Normal fault) ไม่มีรายงานการรับรู้ถึงแรงสั่นสะเทือนและไม่มีรายงานความเสียหาย (ที่มา : กรมอุตุนิยมวิทยา และกรมทรัพยากรธรณี)

- แผ่นดินไหว : จังหวัดแม่ฮ่องสอน วานนี้ (21 มิ.ย. 68) เวลา 09.39 น. เกิดแผ่นดินไหวขนาด 2.3 ที่ระดับความลึก 3 กิโลเมตร บริเวณตำบลเวียงเหนือ อำเภอปาย จังหวัดแม่ฮ่องสอน สาเหตุเกิดจากการเคลื่อนตัวของกลุ่มรอยเลื่อนเวียงแหง ที่มีการวางตัวตามแนวเหนือ-ใต้ มีการเคลื่อนตัวแบบรอยเลื่อนปกติ (Normal fault) ไม่มีรายงานการรับรู้ถึงแรงสั่นสะเทือนและไม่มีรายงานความเสียหาย (ที่มา : กรมอุตุนิยมวิทยา และกรมทรัพยากรธรณี)

3. ธรณีพิบัติภัยทั่วโลก รอบ 24 ชั่วโมง ที่มีผลกระทบรุนแรง (ดินถล่ม ภูเขาไฟระเบิด แผ่นดินไหว สึนามิ หลุมยุบและอื่นๆ)

- ไม่มี

4. แนวทางการบริหาร

กรณีเหตุการณ์แผ่นดินไหวในประเทศไทย

- ติดตาม และประเมินสถานการณ์ โดยเฉพาะบริเวณกลุ่มรอยเลื่อนมีพลังที่เกิดแผ่นดินไหวขนาดใหญ่ และกลุ่มรอยเลื่อนที่อยู่ใกล้เคียง เพื่อให้ทราบสถานการณ์แผ่นดินไหวที่เกิดขึ้นได้อย่างทันท่วงที
- หน่วยงานที่เกี่ยวข้องในพื้นที่ติดตามสถานการณ์อย่างใกล้ชิดและต่อเนื่อง พร้อมทั้งจัดส่งเจ้าหน้าที่และผู้เชี่ยวชาญด้านแผ่นดินไหวลงพื้นที่โดยเร็ว เพื่อประเมินความรุนแรงของแผ่นดินไหว และชี้แจงทำความเข้าใจกับทุกภาคส่วนอย่างทั่วถึง รวมถึงสร้างความมั่นใจและเตรียมความพร้อมในการรับมือให้กับประชาชนในพื้นที่หากเกิดกรณีแผ่นดินไหวตาม (After shock)

5. พื้นที่ติดตามและเฝ้าระวังสถานการณ์ธรณีพิบัติภัยดินถล่มและน้ำป่าไหลหลากของกรมทรัพยากรธรณี

- เนื่องจากในพื้นที่เสี่ยงดินถล่มมีฝนตกหนัก ประกอบกับมีพื้นที่ลาดชันปริมาณน้ำฝนที่อาจก่อให้เกิดดินถล่ม โดยเฉพาะในบริเวณภาคเหนือ จังหวัดเชียงใหม่ เชียงราย อุตรดิตถ์ พิษณุโลก ตาก ภาคกลาง จังหวัดกาญจนบุรี ภาคตะวันออก จังหวัดจันทบุรี ตราด และภาคใต้ จังหวัดระนอง พังงา ภูเก็ต ศูนย์ปฏิบัติการธรณีพิบัติภัย จึงได้ทำการเฝ้าระวังและติดตามสถานการณ์ธรณีพิบัติภัยดินถล่มและน้ำป่าไหลหลากเป็นพิเศษและจะทำการแจ้งอาสาสมัครเครือข่ายในพื้นที่เสี่ยงภัยต่อไป

ข้อมูลสนับสนุนที่ใช้ในการวิเคราะห์ ติดตามและเฝ้าระวังธรณีพิบัติภัยดินถล่ม ศูนย์ปฏิบัติการธรณีพิบัติภัย มีดังนี้

• สภาพอากาศ (กรมอุตุนิยมวิทยา)

- พยากรณ์อากาศ 24 ชั่วโมงข้างหน้า ประเทศไทยมีฝนเพิ่มขึ้น และมีฝนตกหนักบางแห่ง โดยมีฝนตกหนักมากบางพื้นที่ในภาคตะวันออก ขอให้ประชาชนในบริเวณดังกล่าวระวังอันตรายจากฝนตกหนักถึงหนักมากและฝนที่ตกสะสม ซึ่งอาจทำให้เกิดน้ำท่วมฉับพลัน น้ำป่าไหลหลาก และดินโคลนถล่ม โดยเฉพาะพื้นที่ลาดเชิงเขาใกล้ทางน้ำไหลผ่านและพื้นที่ลุ่ม ทั้งนี้เนื่องจากมรสุมตะวันตกเฉียงใต้ที่พัดปกคลุมทะเลอันดามัน ประเทศไทย และอ่าวไทยมีกำลังปานกลาง ประกอบกับมีร่องมรสุมพาดผ่านตอนบนของภาคเหนือ และประเทศลาวตอนบน เข้าสู่หย่อมความกดอากาศต่ำบริเวณประเทศเวียดนามตอนบน

สำหรับคลื่นลมบริเวณทะเลอันดามันและอ่าวไทยมีกำลังปานกลาง บริเวณที่มีฝนฟ้าคะนองคลื่นสูงมากกว่า 2 เมตร ขอให้ชาวเรือบริเวณทะเลอันดามันและอ่าวไทยเดินเรือด้วยความระมัดระวัง และหลีกเลี่ยงการเดินเรือในบริเวณที่มีฝนฟ้าคะนองไว้ด้วย

- ปริมาณน้ำฝนสูงสุดวัดได้ที่สถานีบ้านบางสังคี อำเภอเมืองระนอง จังหวัดระนอง 147.0 มม. (ที่มา : สถาบันสารสนเทศทรัพยากรน้ำ (องค์การมหาชน))

• ปริมาณน้ำฝนและเกณฑ์การแจ้งเตือนจากสถานีตรวจติดตามการเคลื่อนตัวของมวลดิน ของกรมทรัพยากรธรณี จำนวน 25 สถานี

- ระบบขัดข้อง

• พื้นที่คาดการณ์ปริมาณน้ำฝนที่อาจก่อให้เกิดดินถล่มล่วงหน้า 3 วัน จากแบบจำลองพื้นที่อ่อนไหวต่อดินถล่มแบบพลวัต (AP Model) สำหรับศูนย์ปฏิบัติการธรณีพิบัติภัย

- จังหวัดเชียงใหม่ เชียงราย อุดรดิตถ์ พิษณุโลก ตาก กาญจนบุรี จันทบุรี ตราด ระนอง พังงา และภูเก็ต / ฝ้าระวังในระยะ 2-3 วันนี้

หมายเหตุ AP Model เป็นการวิเคราะห์ข้อมูลเชิงสถิติของปริมาณน้ำฝนสะสมและเหตุการณ์ดินถล่มในอดีตนำมาสร้างเกณฑ์น้ำฝนสะสมวิกฤตสำหรับฝ้าระวังและแจ้งเตือนภัยดินถล่ม ข้อมูลการคาดการณ์ปริมาณน้ำฝนล่วงหน้า 72 ชั่วโมง โดยสถาบันสารสนเทศทรัพยากรน้ำ (องค์การมหาชน) ได้นำมาวิเคราะห์ด้วยแบบจำลอง AP Model เพื่อคาดการณ์พื้นที่ที่จะติดตาม/ฝ้าระวังธรณีพิบัติภัยดินถล่มล่วงหน้า

• ปริมาณน้ำฝนที่วัดได้จากเครือข่ายฝ้าระวังแจ้งเตือนธรณีพิบัติภัยในรอบ 24 ชั่วโมง (21 มิ.ย. 68 เวลา 07.00 น. – 22 มิ.ย. 68 เวลา 07.00 น.)

ภาค	จังหวัด / อำเภอ / ตำบล / หมู่บ้าน				ข้อมูลปริมาณน้ำฝน (รอบ 24 ชม.)	เครือข่ายฯ ทธ. (ผู้รายงาน)
เหนือ	เชียงราย	แม่ฟ้าหลวง	แม่สลองใน	มอล่อง	วัดปริมาณน้ำฝนได้ 22 มม.	นายสุรัตน์ วุฑู
	ตาก	แม่ระมาด	อุทยานแห่งชาติขุนพระวอ		วัดปริมาณน้ำฝนได้ 10 มม.	เจ้าหน้าที่อุทยานฯ
	ตาก	แม่สลด	หน่วยพิทักษ์อุทยานแห่งชาติที่ ขพ.4		วัดปริมาณน้ำฝนได้ 7 มม.	เจ้าหน้าที่อุทยานฯ
	แม่ฮ่องสอน	สบเมย	แม่สามแลบ	ห้วยแห้ง	วัดปริมาณน้ำฝนได้ 3 มม.	นายวีรชัย ธรรมศิริโชค
	ตาก	แม่ระมาด	ขะเนจื้อ	หนองหลวง	วัดปริมาณน้ำฝนได้ 3 มม.	นายบรรยงค์ ใจมั่น
	ตาก	แม่ระมาด	แม่จะเร	แม่จะเรบ้านทุ่ง	วัดปริมาณน้ำฝนได้ 2 มม.	เครือข่ายฯ ทธ.
	พิษณุโลก	ชาติตระการ	ชาติตระการ	น้ำพิง 2	ท้องฟ้าครึ้ม มีฝนตกปรอยๆ	นายเม็ต เสนานุช
	ตาก	แม่ระมาด	สามหมื่น	หนองหลวง	ท้องฟ้าครึ้ม ไม่มีฝนตก	นายวุฒิชัย โอภาสอำนวย
	เชียงราย	เมืองเชียงราย	ห้วยชมภู	จะคือ	ท้องฟ้าครึ้ม ไม่มีฝนตก	นายวิศิษฐ์ สุดพิรส
	พะเยา	เชียงคำ	ร่มเย็น	สบสา	ท้องฟ้าครึ้ม ไม่มีฝนตก	นายสุวรรณ์ นิลคง
	เชียงใหม่	หางดง	บ้านปาง	ปางใต้	ท้องฟ้าครึ้ม ไม่มีฝนตก	นายวรวิทย์ อินก้อน
	เชียงราย	เทิง	ดักเต่า	รักถิ่นไทย	ท้องฟ้าครึ้ม ไม่มีฝนตก	เครือข่ายฯ ทธ.
	อุดรดิตถ์	ลับแล	ฝายหลวง	ต้นม่วง	ท้องฟ้าครึ้ม ไม่มีฝนตก	นายเกิด จันท์แจ
	ตาก	อุ้มผาง	หน่วยป้องกันรักษาป่าที่ ตก.19 ยางใหญ่		ท้องฟ้าโปร่ง ไม่มีฝนตก	นายสมภพ อุ้มผาง
แพร่	เมืองแพร่	สวนเขื่อน	สวนเขื่อน	ท้องฟ้าโปร่ง ไม่มีฝนตก	นายวรรณรัตน์ สมใจ	
ใต้	พังงา	กะปง	เหล	ข้างเขือ	วัดปริมาณน้ำฝนได้ 84 มม.	นายจريت แสงทอง
	พังงา	กระบุรี	คุระ	บางซอย	วัดปริมาณน้ำฝนได้ 70 มม.	นายณรงค์ เทพทอง
	ระนอง	ละอุ่น	บางแก้ว	บางแก้วน้อย	วัดปริมาณน้ำฝนได้ 43 มม.	นายทันวิทย์ เพชรศิริ
	ภูเก็ต	เมือง	กะรน	บางลา	วัดปริมาณน้ำฝนได้ 35 มม.	นายวินัย จิตเขียว
	ระนอง	กระบุรี	ลำเลียง	ห้วยไทรงาม	วัดปริมาณน้ำฝนได้ 20 มม.	นายบุญมี เวียงอินทร์
	ระนอง	กระบุรี	จ.ปร	นิคมฝั่ง1	วัดปริมาณน้ำฝนได้ 20 มม.	นายจำลอง พวงสุวรรณ
	ระนอง	กระบุรี	ลำเลียง	ลำเลียงใน	วัดปริมาณน้ำฝนได้ 20 มม.	นายพงษ์ณรา ปากหวาน
	ตรัง	ห้วยยอด	ปากแจ่ม	ลำพะ	วัดปริมาณน้ำฝนได้ 16 มม.	นายพินิจ ชูชื่น
	ชุมพร	สวี	วิสัยใต้	หาดพริก	วัดปริมาณน้ำฝนได้ 16 มม.	นายทวัฒน์ แดงอ่อน
	ตรัง	ห้วยยอด	ปากแจ่ม	ปากแจ่ม	วัดปริมาณน้ำฝนได้ 15 มม.	นายทัศณะ คงแก้ว
	ชุมพร	พะโต๊ะ	ปากทรง	ต่อตั้ง	วัดปริมาณน้ำฝนได้ 10 มม.	นายธิเบก เทพศิริ
	นครศรีธรรมราช	ลิขิต	เขาน้อย	ยอดน้ำ	วัดปริมาณน้ำฝนได้ 5 มม.	นายสุเทพ โมอ่อน
	สตูล	มะนัง	ปาล์มพัฒนา	มะนัง	ท้องฟ้าครึ้ม มีฝนตกหนัก	นายศุภโชค หมุนมิตร
	สุราษฎร์ธานี	วิภาวดี	ตะกุกเหนือ	บางเหมาะ	ท้องฟ้าครึ้ม มีฝนตกปรอยๆ	นายมานพ พลภักดี
พัทลุง	ตะโหมด	เขาหัวช้าง	คลองนุ้ย	ท้องฟ้าครึ้ม ไม่มีฝนตก	นางสุดใจ ช่วยราชการ	
สุราษฎร์ธานี	คีรีรัฐนิคม	น้ำหัก	ปากพาย	ท้องฟ้าครึ้ม ไม่มีฝนตก	นายชนกพงศ์ ภู่วัยล้ำ	
ตะวันออก	ตราด	บ่อไร่	หนองบอน	คอแล	วัดปริมาณน้ำฝนได้ 18 มม.	นายบุญมัน ไชยวงษ์
	ตราด	บ่อไร่	ช้างทูน	หนองไม้หอม	ท้องฟ้าครึ้ม มีฝนตกปรอยๆ	นายขรรณชัย โฉมเฉลา
	ระยอง	เมืองระยอง	สำนักทอง	สำนักทอง	ท้องฟ้าครึ้ม มีฝนตกปรอยๆ	นางสาวสุระกิต จันทร์พิทักษ์
	ฉะเชิงเทรา	ท่าตะเกียบ	ท่าตะเกียบ	ฝั่งคลอง	ท้องฟ้าครึ้ม มีฝนตกปรอยๆ	นายระนอง พรหมพิทักษ์
	จันทบุรี	สอยดาว	ทรายขาว	ตามูล	ท้องฟ้าครึ้ม ไม่มีฝนตก	นางประภา หมื่นประเสริฐดี
	ชลบุรี	บ่อทอง	พลวงทอง	เขาใหญ่	ท้องฟ้าครึ้ม ไม่มีฝนตก	นายประภาส แซ่อึ้ง

• ปริมาณน้ำฝนที่วัดได้จากเครือข่ายเฝ้าระวังแจ้งเตือนธรณีพิบัติภัยในรอบ 24 ชั่วโมง (21 มิ.ย. 68 เวลา 07.00 น. – 22 มิ.ย. 68 เวลา 07.00 น.)

ภาค	จังหวัด / อำเภอ / ตำบล / หมู่บ้าน				ข้อมูลปริมาณน้ำฝน (รอบ 24 ชม.)	เครือข่ายฯ ทธ. (ผู้รายงาน)
กลาง	กาญจนบุรี	ทองผาภูมิ	ปิล็อก	อี่ต๋อง	วัดปริมาณน้ำฝนได้ 25 มม.	นายนิพนธ์ สุนคำ
	นครนายก	เมืองนครนายก	หินตั้ง	น้ำตกนางรอง	วัดปริมาณน้ำฝนได้ 7 มม.	นายชัยชาญ ชาประดิษฐ์
	นครนายก	เมืองนครนายก	สาริกา	น้ำตกสาริกา	วัดปริมาณน้ำฝนได้ 5 มม.	นายชัยชาญ ชาประดิษฐ์
	กาญจนบุรี	สังขละบุรี	ปรังเผล	ยางขาว	ท้องฟ้าครึ้ม เมื่อวานมีฝนตก	นายธวัชชัย อิ่มสุข
	ลพบุรี	วังแกม	นิคมชัย	สระโบสถ์	ท้องฟ้าครึ้ม ไม่มีฝนตก	นายจรัส เจริญวัย
	ราชบุรี	สวนผึ้ง	สวนผึ้ง	ตะโกกลาง	ท้องฟ้าโปร่ง ไม่มีฝนตก	นายบุญเลิศ ปั่นทองคำ
	สระบุรี	มวกเหล็ก	มิตรภาพ	อมรศรี	ท้องฟ้าโปร่ง ไม่มีฝนตก	นายวิโรจน์ หมวกทอง
ตะวันออก เฉียงเหนือ	อุบลราชธานี	บุญศรี	สถานีควบคุมไฟฟ้าบุญศรี-ยอดมน	วัดปริมาณน้ำฝนได้ 52 มม.	นางขวัญจิตร โสภิตชา	
	อุบลราชธานี	บุญศรี	เขตรักษาพันธุ์สัตว์ป่าบุญศรี-ยอดมน	วัดปริมาณน้ำฝนได้ 35 มม.	นายอัสนัย นิลพุดชา	
	อุดรธานี	นาเยือง	โนนทอง โสมสวรรค์	วัดปริมาณน้ำฝนได้ 30 มม.	นายถาวร ประจัญกล้า	
	ศรีสะเกษ	ขุนหาญ	สวนรุกขชาติน้ำตกสำโรงเกียรติ	วัดปริมาณน้ำฝนได้ 23 มม.	นางสาวจริญญ์นันท์ บัวจันทร์	
	ศรีสะเกษ	ขุนหาญ	เขตรักษาพันธุ์สัตว์ป่าพนมดงรัก	วัดปริมาณน้ำฝนได้ 23 มม.	นายบัญชา ประเสริฐศรี	
	หนองคาย	สังคม	บ้านม่วง ตาดเสริม	ท้องฟ้าครึ้ม มีฝนตก	นายทรงเดช พลท่า	

หมายเหตุ : ศูนย์ปฏิบัติการธรณีพิบัติภัย ได้ประสานงานเครือข่ายเฝ้าระวังแจ้งเตือนธรณีพิบัติภัย จำนวน 50 คน เพื่อรวบรวมข้อมูลในพื้นที่เพื่อจัดทำรายงานสถานการณ์ธรณีพิบัติภัยประจำวัน วันอาทิตย์ที่ 22 มิถุนายน พ.ศ. 2568

ศูนย์ปฏิบัติการธรณีพิบัติภัย กองธรณีวิทยาสิ่งแวดล้อม
กรมทรัพยากรธรณี กระทรวงทรัพยากรธรรมชาติและสิ่งแวดล้อม
โทร 02 621 9703-5 โทรสาร 02 621 9700
www.dmr.go.th