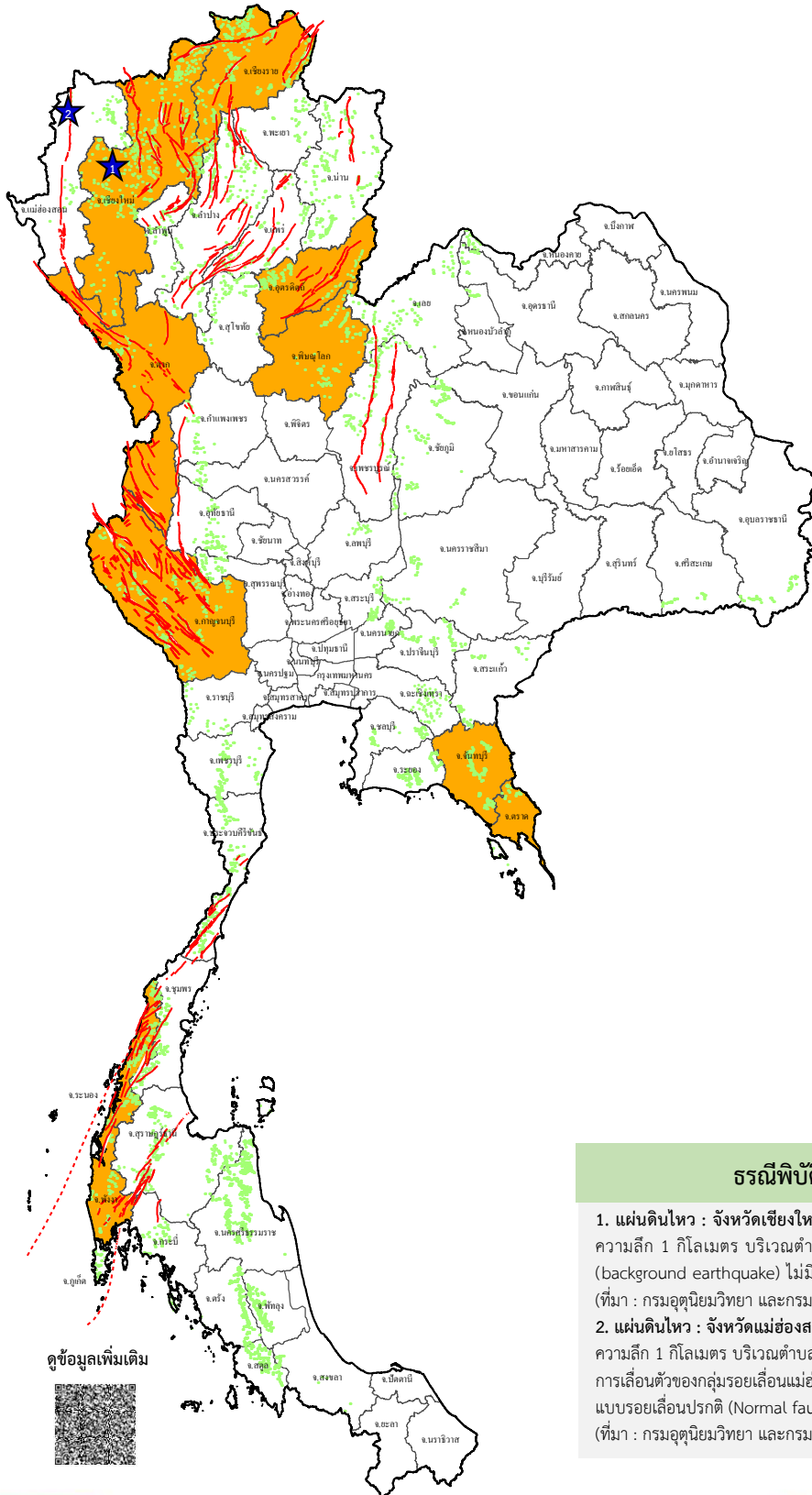


รายงานสถานการณ์ธรณีพิบัติภัยประจำวัน วันจันทร์ที่ 23 มิถุนายน 2568 เวลา 09.00 น.



ประเภทของภัยที่เกิด

คำอธิบายสัญลักษณ์

- พื้นที่เฝ้าระวังแผ่นดินถล่มและน้ำป่าไหลหลากของกรมทรัพยากรธรณี
- พื้นที่ติดตามสถานการณ์ธรณีพิบัติภัยแผ่นดินถล่มและน้ำป่าไหลหลากของกรมทรัพยากรธรณี (11)
- แผ่นดินถล่ม
- จุดเหนือศูนย์เกิดแผ่นดินไหว (2)
- สึนามิ
- หลุมยุบ / ตลิ่งทรุดตัว
- ปริมาณน้ำฝนในพื้นที่เสี่ยงภัยมากกว่า 100 มม. ขึ้นไป
- อาสาสมัครเครือข่ายวัดปริมาณน้ำฝนของกรมทรัพยากรธรณี
- รอยเลื่อนมีพลัง
- รอยเลื่อนมีพลังโดยประมาณ

พื้นที่ติดตามสถานการณ์ธรณีพิบัติภัยแผ่นดินถล่มและน้ำป่าไหลหลากของกรมทรัพยากรธรณี

- เหนือ** ➤ เชียงใหม่ เชียงราย อุดรดิตต์ ตาก พิจิตร
- กลาง** ➤ กาญจนบุรี
- ตะวันออก** ➤ ไม่มี
- เฉียงเหนือ** ➤ ไม่มี
- ตะวันออก** ➤ ตราด จันทบุรี
- ใต้** ➤ ระนอง พังงา ภูเก็ต

ธรณีพิบัติภัยภายในประเทศ รอบ 24 ชั่วโมง

1. **แผ่นดินไหว** : จังหวัดเชียงใหม่ วันที่ 23 มิ.ย. 68 เวลา 02.54 น. เกิดแผ่นดินไหวขนาด 1.8 ที่ระดับความลึก 1 กิโลเมตร บริเวณตำบลแม่จาง อำเภอแม่แจ่ม จังหวัดเชียงใหม่ สาเหตุการเกิดไม่แน่ชัด (background earthquake) ไม่มีรายงานการรับรู้ถึงแรงสั่นสะเทือนและไม่มีรายงานความเสียหาย (ที่มา : กรมอุตุนิยมวิทยา และกรมทรัพยากรธรณี)
2. **แผ่นดินไหว** : จังหวัดแม่ฮ่องสอน วันที่ 23 มิ.ย. 68 เวลา 06.49 น. เกิดแผ่นดินไหวขนาด 2.0 ที่ระดับความลึก 1 กิโลเมตร บริเวณตำบลหมอกจำแป่ อำเภอเมืองแม่ฮ่องสอน จังหวัดแม่ฮ่องสอน สาเหตุเกิดจากการเคลื่อนตัวของกลุ่มรอยเลื่อนแม่ฮ่องสอน มีการวางตัวในแนวทิศเหนือ-ใต้ ในรูปแบบการเคลื่อนตัวในแนวตั้งแบบรอยเลื่อนปกติ (Normal fault) ไม่มีรายงานการรับรู้ถึงแรงสั่นสะเทือนและไม่มีรายงานความเสียหาย (ที่มา : กรมอุตุนิยมวิทยา และกรมทรัพยากรธรณี)

ดูข้อมูลเพิ่มเติม





รายงานสถานการณ์ธรณีพิบัติภัยประจำวัน
วันจันทร์ที่ 23 มิถุนายน พ.ศ. 2568 เวลา 09.00 น.



1. ข่าวประชาสัมพันธ์กรมทรัพยากรธรณี แจ้งเฝ้าระวังดินถล่ม

- ไม่มี

2. ธรณีพิบัติภัยภายในประเทศ รอบ 24 ชั่วโมง

2.1 ดินถล่ม น้ำป่าไหลหลาก ดินไถล ทินร่วง รอยแยก และหลุมยุบ

- ไม่มี

2.2 แผ่นดินไหว

- แผ่นดินไหว : จังหวัดเชียงใหม่ วันที่ 23 มิ.ย. 68 เวลา 02.54 น. เกิดแผ่นดินไหวขนาด 1.8 ที่ระดับความลึก 1 กิโลเมตร บริเวณตำบลแม่นาจร อำเภอแม่แจ่ม จังหวัดเชียงใหม่ สาเหตุการเกิดไม่แน่ชัด (background earthquake) ไม่มีรายงานการรับรู้ถึงแรงสั่นสะเทือนและไม่มีรายงานความเสียหาย (ที่มา : กรมอุตุนิยมวิทยา และกรมทรัพยากรธรณี)

- แผ่นดินไหว : จังหวัดแม่ฮ่องสอน วันที่ 23 มิ.ย. 68 เวลา 06.49 น. เกิดแผ่นดินไหวขนาด 2.0 ที่ระดับความลึก 1 กิโลเมตร บริเวณตำบลหมอกจำแป่ อำเภอเมืองแม่ฮ่องสอน จังหวัดแม่ฮ่องสอน สาเหตุเกิดจากการเลื่อนตัวของกลุ่มรอยเลื่อนแม่ฮ่องสอน มีการวางตัวในแนวทิศเหนือ-ใต้ ในรูปแบบการเลื่อนตัวในแนวตั้งแบบรอยเลื่อนปกติ (Normal fault) ไม่มีรายงานการรับรู้ถึงแรงสั่นสะเทือนและไม่มีรายงานความเสียหาย (ที่มา : กรมอุตุนิยมวิทยา และกรมทรัพยากรธรณี)

3. ธรณีพิบัติภัยทั่วโลก รอบ 24 ชั่วโมง ที่มีผลกระทบรุนแรง (ดินถล่ม ภูเขาไฟระเบิด แผ่นดินไหว สึนามิ หลุมยุบและอื่นๆ)

- ไม่มี

4. แนวทางการบริหาร

กรณีเหตุการณ์แผ่นดินไหวในประเทศไทย

- ติดตาม และประเมินสถานการณ์ โดยเฉพาะบริเวณกลุ่มรอยเลื่อนมีพลังที่เกิดแผ่นดินไหวขนาดใหญ่ และกลุ่มรอยเลื่อนที่อยู่ใกล้เคียง เพื่อให้ทราบสถานการณ์แผ่นดินไหวที่เกิดขึ้นได้อย่างทันทั่วถึง
- หน่วยงานที่เกี่ยวข้องในพื้นที่ติดตามสถานการณ์อย่างใกล้ชิดและต่อเนื่อง พร้อมทั้งจัดส่งเจ้าหน้าที่และผู้เชี่ยวชาญด้านแผ่นดินไหวลงพื้นที่โดยเร็ว เพื่อประเมินความรุนแรงของแผ่นดินไหว และชี้แจงทำความเข้าใจกับทุกภาคส่วนอย่างทั่วถึง รวมถึงสร้างความมั่นใจและเตรียมความพร้อมในการรับมือให้กับประชาชนในพื้นที่หากเกิดกรณีแผ่นดินไหวตาม (After shock)

5. พื้นที่ติดตามและเฝ้าระวังสถานการณ์ธรณีพิบัติภัยดินถล่มและน้ำป่าไหลหลากของกรมทรัพยากรธรณี

- เนื่องจากในพื้นที่เสี่ยงดินถล่มมีฝนตกหนัก ประกอบกับมีพื้นที่ลาดการณปริมาตรน้ำฝนที่อาจก่อให้เกิดดินถล่ม โดยเฉพาะในบริเวณภาคเหนือ จังหวัดเชียงใหม่ เชียงราย อุตรดิตถ์ พิษณุโลก ตาก ภาคกลาง จังหวัดกาญจนบุรี ภาคตะวันออก จังหวัดจันทบุรี ตราด และภาคใต้ จังหวัดระนอง พังงา ภูเก็ต ศูนย์ปฏิบัติการธรณีพิบัติภัย จึงได้ทำการเฝ้าระวังและติดตามสถานการณ์ธรณีพิบัติภัยดินถล่มและน้ำป่าไหลหลากเป็นพิเศษและจะทำการแจ้งอาสาสมัครเครือข่ายในพื้นที่เสี่ยงภัยต่อไป

ข้อมูลสนับสนุนที่ใช้ในการวิเคราะห์ ติดตามและเฝ้าระวังธรณีพิบัติภัยดินถล่ม ศูนย์ปฏิบัติการธรณีพิบัติภัย มีดังนี้

• สภาพอากาศ (กรมอุตุนิยมวิทยา)

- พยากรณ์อากาศ 24 ชั่วโมงข้างหน้า ประเทศไทยมีฝนตกหนักบางแห่ง โดยมีฝนตกหนักมากบางพื้นที่ในภาคตะวันออก ขอให้ประชาชนในบริเวณดังกล่าวระวังอันตรายจากฝนตกหนักถึงหนักมากและฝนที่ตกสะสม ซึ่งอาจทำให้เกิดน้ำท่วมฉับพลัน น้ำป่าไหลหลากและดินโคลนถล่ม โดยเฉพาะพื้นที่ลาดเชิงเขาใกล้ทางน้ำไหลผ่านและพื้นที่ลุ่ม ทั้งนี้เนื่องจากมรสุมตะวันตกเฉียงใต้ที่พัดปกคลุมทะเลอันดามัน ประเทศไทย และอ่าวไทยมีกำลังปานกลาง ประกอบกับมีร่องมรสุมพาดผ่านภาคเหนือตอนบนและประเทศลาวตอนบน เข้าสู่หย่อมความกดอากาศต่ำบริเวณประเทศเวียดนามตอนบน สำหรับคลื่นลมบริเวณทะเลอันดามันและอ่าวไทยมีกำลังปานกลาง โดยทะเลอันดามันตอนบนมีคลื่นสูงประมาณ 2 เมตร ส่วนทะเลอันดามันตอนล่างและอ่าวไทยตอนบนมีคลื่นสูง 1-2 เมตร บริเวณที่มีฝนฟ้าคะนองคลื่นสูงมากกว่า 2 เมตร ขอให้ชาวเรือบริเวณทะเลอันดามันและอ่าวไทยเดินเรือด้วยความระมัดระวัง และหลีกเลี่ยงการเดินเรือในบริเวณที่มีฝนฟ้าคะนองไว้ด้วย

- ปริมาณน้ำฝนสูงสุดวัดได้ที่สถานีอำเภอเมืองจันทบุรี จังหวัดจันทบุรี 137.1 มม. (ที่มา : กรมอุตุนิยมวิทยา)

• ปริมาณน้ำฝนและเกณฑ์การแจ้งเตือนจากสถานีตรวจติดตามการเคลื่อนตัวของมวลดิน ของกรมทรัพยากรธรณี จำนวน 25 สถานี

- ระบบขัดข้อง

• พื้นที่คาดการณ์ปริมาณน้ำฝนที่อาจก่อให้เกิดดินถล่มล่วงหน้า 3 วัน จากแบบจำลองพื้นที่อ่อนไหวต่อดินถล่มแบบพลวัต (AP Model) สำหรับศูนย์ปฏิบัติการธรณีพิบัติภัย

- จังหวัดเชียงใหม่ เชียงราย อุดรดิตถ์ พิษณุโลก ตาก กาญจนบุรี จันทบุรี ตราด ระนอง พังงา และภูเก็ต / ฝ้าระวังในระยะ 2-3 วันนี้

หมายเหตุ AP Model เป็นการวิเคราะห์ข้อมูลเชิงสถิติของปริมาณน้ำฝนสะสมและเหตุการณ์ดินถล่มในอดีตนำมาสร้างเกณฑ์น้ำฝนสะสมวิกฤตสำหรับฝ้าระวังและแจ้งเตือนภัยดินถล่ม ข้อมูลการคาดการณ์ปริมาณน้ำฝนล่วงหน้า 72 ชั่วโมง โดยสถาบันสารสนเทศทรัพยากรน้ำ (องค์การมหาชน) ได้นำมาวิเคราะห์ด้วยแบบจำลอง AP Model เพื่อคาดการณ์พื้นที่ที่จะติดตาม/ฝ้าระวังธรณีพิบัติภัยดินถล่มล่วงหน้า

• ปริมาณน้ำฝนที่วัดได้จากเครือข่ายฝ้าระวังแจ้งเตือนธรณีพิบัติภัยในรอบ 24 ชั่วโมง (22 มิ.ย. 68 เวลา 07.00 น. – 23 มิ.ย. 68 เวลา 07.00 น.)

ภาค	จังหวัด / อำเภอ / ตำบล / หมู่บ้าน				ข้อมูลปริมาณน้ำฝน (รอบ 24 ชม.)	เครือข่ายฯ ทธ. (ผู้รายงาน)
เหนือ	เชียงใหม่	ฝาง	แม่งอน	ยาง	วัดปริมาณน้ำฝนได้ 43 มม.	นายรุ่งภพ ศิริเลิศมงคล
	พิษณุโลก	นครไทย	น้ำกุ่ม	โป่งสอ	วัดปริมาณน้ำฝนได้ 43 มม.	นายสมทรง จันทะคุณ
	เชียงราย	แม่ฟ้าหลวง	แม่สลองใน	มอล่อง	วัดปริมาณน้ำฝนได้ 30 มม.	นายสุรรัตน์ วุฑู
	ตาก	พบพระ	อุทยานแห่งชาติน้ำตกพาเจริญ		วัดปริมาณน้ำฝนได้ 30 มม.	เจ้าหน้าที่อุทยานฯ
	แพร่	เมืองแพร่	สวนเขื่อน	สวนเขื่อน	วัดปริมาณน้ำฝนได้ 25 มม.	นายวรรณรัตน์ สมใจ
	เชียงใหม่	ดอยสะเก็ด	หน่วยป้องกันรักษาป่าที่ ชม.9		วัดปริมาณน้ำฝนได้ 25 มม.	นายจักรภัทร คำเปิงใจ
	อุดรดิตถ์	พิชัย	ท่าสัก	เต่าไห	วัดปริมาณน้ำฝนได้ 15 มม.	นายวิชัย วิชัยชิตะ
	ตาก	แม่ระมาด	แม่ระมาด	สันเก้ากอม	วัดปริมาณน้ำฝนได้ 10 มม.	นายพยนต์ ปะนันตา
	แม่ฮ่องสอน	สบเมย	แม่สามแลบ	ห้วยแห้ง	วัดปริมาณน้ำฝนได้ 8 มม.	นายวีรชัย ธรรมศิริโชค
	ตาก	แม่ระมาด	ชะเนง้อ	หนองหลวง	วัดปริมาณน้ำฝนได้ 3 มม.	นายบรรยงค์ ใจมัน
	ตาก	แม่ระมาด	แม่จะเรา	แม่จะเราบ้านทุ่ง	วัดปริมาณน้ำฝนได้ 1 มม.	เครือข่ายฯ ทธ.
	น่าน	เวียงสา	น้ำมวบ	น้ำมวบ	ท้องฟ้าครึ้ม มีฝนตกปรอยๆ	นายสมโภช วงษ์พระลับ
	พิษณุโลก	เนินมะปราง	ชมพู่	ช้างตอง	ท้องฟ้าครึ้ม ไม่มีฝนตก	นายมานพ สังข์เทศ
	อุดรดิตถ์	อุดรดิตถ์	บ้านโคก	บ่อเปี้ย	ท้องฟ้าครึ้ม ไม่มีฝนตก	นายสวน ชานู
เชียงใหม่	หางดง	บ้านปาง	ปางใต้	ท้องฟ้าครึ้ม ไม่มีฝนตก	นายวรวิทย์ อินก้อน	
ใต้	ระนอง	ละอุ่น	บางแก้ว	บางแก้วน้อย	วัดปริมาณน้ำฝนได้ 80 มม.	นายพันวิทย์ เพชรศิริ
	ระนอง	กระบุรี	จ.ป.ร	นิคมฝั่ง1	วัดปริมาณน้ำฝนได้ 75 มม.	นายจำลอง พวงสุวรรณ
	ชุมพร	สวี	วิสัยใต้	หาดพริก	วัดปริมาณน้ำฝนได้ 49 มม.	นายทวัฒน์ แดงอ่อน
	ตรัง	ห้วยยอด	ปากแจ่ม	หน้าเขา	วัดปริมาณน้ำฝนได้ 39 มม.	นางบุญเย็น อันชัย
	ตรัง	ห้วยยอด	ปากแจ่ม	ท่ามะปราง	วัดปริมาณน้ำฝนได้ 39 มม.	นายจรรย์ สมบูรณ์
	พังงา	กระบุรี	คุระ	บางซอย	วัดปริมาณน้ำฝนได้ 30 มม.	นายณรงค์ เทพทอง
	ระนอง	กระบุรี	ลำเลียง	ลำเลียงใน	วัดปริมาณน้ำฝนได้ 30 มม.	นายพงษ์ณรา ปากหวาน
	ชุมพร	พะโต๊ะ	ปากทรง	ตอตั้ง	วัดปริมาณน้ำฝนได้ 28 มม.	นายธิเบก เทพศิริ
	พังงา	กะปง	เหล	ข้างเขื่อน	วัดปริมาณน้ำฝนได้ 26 มม.	นายจريت แสงทอง
	ตรัง	ห้วยยอด	ปากแจ่ม	ปากแจ่ม	วัดปริมาณน้ำฝนได้ 25 มม.	นายทัศณะ คงแก้ว
	ระนอง	กระบุรี	ลำเลียง	ห้วยไทรงาม	วัดปริมาณน้ำฝนได้ 20 มม.	นายบุญมี เวียงอินทร์
	ชุมพร	หลังสวน	บ้านควน	ทับวัง	วัดปริมาณน้ำฝนได้ 10 มม.	นายสนิท ทองहित
	นครศรีธรรมราช	ลิขล	เขาน้อย	ยอดน้ำ	วัดปริมาณน้ำฝนได้ 3 มม.	นายสุเทพ โมอ่อน
	ภูเก็ต	เมืองภูเก็ต	กะรน	บางลา	วัดปริมาณน้ำฝนได้ 2 มม.	นายวินัย ชิตเขียว
	สตูล	ละงู	น้ำผุด	วังสายทอง	ท้องฟ้าครึ้ม ไม่มีฝนตก	นายไม พูลภักดี
	กระบี่	เมืองกระบี่	กระบี่น้อย	ห้วยเหวียง	ท้องฟ้าโปร่ง ไม่มีฝนตก	นายสมเนต ดวงขวัญ
	สงขลา	สะบ้าย้อย	เขาแดง	ทุ่งไพล	ท้องฟ้าโปร่ง ไม่มีฝนตก	นายลินิตร ณ เขาแดง
	ภูเก็ต	เมืองภูเก็ต	ราไวย์	โนหาน	ท้องฟ้าโปร่ง ไม่มีฝนตก	นายอวบ จำเริญสุข
	สตูล	มะนัง	ปาล์มพัฒนา	มะนัง	ท้องฟ้าโปร่ง ไม่มีฝนตก	นายศุภโชค หมุนมิตร
	สุราษฎร์ธานี	วิภาวดี	ตะกุกเหนือ	บางเหมาะ	ท้องฟ้าโปร่ง ไม่มีฝนตก	นายมานพ พลภักดี
พัทลุง	ตะโหมด	เขาหัวช้าง	คลองนุ้ย	ท้องฟ้าโปร่ง ไม่มีฝนตก	นางสุดใจ ช่วยราชการ	
สุราษฎร์ธานี	คีรีรัฐนิคม	น้ำหัก	ปากพาย	ท้องฟ้าโปร่ง ไม่มีฝนตก	นายชนกพงศ์ ภูห้วยล้า	
ตะวันออก	ตราด	บ่อไร่	หนองบอน	คอแล	วัดปริมาณน้ำฝนได้ 52 มม.	นายบุญมัน ไชยวงษ์
	ตราด	บ่อไร่	ช้างทูน	หนองไม้หอม	ท้องฟ้าครึ้ม มีฝนตกปรอยๆ	นายพลอย สาลี
	ตราด	เขาสมิง	สะตอ	ทุ่งกระบอก	ท้องฟ้าครึ้ม มีฝนตกปรอยๆ	นายตรวจ สนถึง
	ชลบุรี	บ่อทอง	พลวงทอง	เขาใหญ่	ท้องฟ้าครึ้ม มีฝนตกปรอยๆ	นายประภาส แซ่อึ้ง
	จันทบุรี	เขาคิชฌกูฏ	จันทเขลม	คลองซีฟ	ท้องฟ้าครึ้ม ไม่มีฝนตก	นายประจวบ วิเศษ
	สระแก้ว	เมืองสระแก้ว	คลองน้ำเขียว	ท่าแยก	ท้องฟ้าครึ้ม ไม่มีฝนตก	นางอรุณี วงษ์ศรี

• ปริมาณน้ำฝนที่วัดได้จากเครือข่ายเฝ้าระวังแจ้งเตือนธรณีพิบัติภัยในรอบ 24 ชั่วโมง (22 มิ.ย. 68 เวลา 07.00 น. – 23 มิ.ย. 68 เวลา 07.00 น.)

ภาค	จังหวัด / อำเภอ / ตำบล / หมู่บ้าน				ข้อมูลปริมาณน้ำฝน (รอบ 24 ชม.)	เครือข่ายฯ ทธ. (ผู้รายงาน)
กลาง	นครนายก	เมืองนครนายก	หินตั้ง	น้ำตกนางรอง	วัดปริมาณน้ำฝนได้ 31 มม.	นายชัยชาญ ชาประดิษฐ์
	นครนายก	เมืองนครนายก	สาริกา	น้ำตกลำราง	วัดปริมาณน้ำฝนได้ 21 มม.	นายชัยชาญ ชาประดิษฐ์
	ราชบุรี	บ้านคา	บ้านบึง	โป่งกระทิงบน	ท้องฟ้าครึ้ม ไม่มีฝนตก	นายบุญเรือน ตาละคำ
	กาญจนบุรี	ทองผาภูมิ	ปิล็อก	อี่ต่อง	ท้องฟ้าครึ้ม ไม่มีฝนตก	นายนิพนธ์ สุนคำ
	ลพบุรี	ลำสนธิ	กุดตาเพชร	คลองหิน	ท้องฟ้าครึ้ม ไม่มีฝนตก	นายทวี กอบขุนทด
	กาญจนบุรี	ทองผาภูมิ	ชะแล	ทิพเย	ท้องฟ้าโปร่ง ไม่มีฝนตก	นายจันทน์ ทองผาไผ่ไผ่
	สระบุรี	แก่งคอย	ชะอม	บำรุงธรรม	ท้องฟ้าโปร่ง ไม่มีฝนตก	นายธวัชชัย รักษา
ตะวันออกเฉียงเหนือ	อุดรธานี	นาเยือง	โนนทอง	โสมสวรรค์	วัดปริมาณน้ำฝนได้ 30 มม.	นายถาวร ประจัญกล้า
	หนองคาย	สังคม	บ้านม่วง	ตาดเสริม	วัดปริมาณน้ำฝนได้ 20 มม.	นายทรงเดช พลท่า
	อุดรธานี	น้ำโสม	น้ำโสม	แสงทองพัฒนา	วัดปริมาณน้ำฝนได้ 20 มม.	นายเสมียน คำใบ
	อุบลราชธานี	น้ำยืน	ศูนย์ศึกษาธรรมชาติและสัตว์ป่า		วัดปริมาณน้ำฝนได้ 14 มม.	น.ส.สุพัตรา พูนกระโทก
	อุบลราชธานี	บุญศรี	สถานีควบคุมไฟฟ้าบุญศรี-ยอดมน		วัดปริมาณน้ำฝนได้ 10 มม.	นางขวัญจิตร โสภิตชา
	เลย	ภูเรือ	ท่าศาลา	โนนสว่าง	ท้องฟ้าครึ้ม มีฝนตกปรอยๆ	นายใบ สุตริยะวัน
	หนองบัวลำภู	สุวรรณคูหา	บุญทัน	บุญทัน	ท้องฟ้าโปร่ง ไม่มีฝนตก	นายพุ่ม ยมลาสิงห์
	ชัยภูมิ	เกษตรสมบูรณ์	กุดเลาะ	ระหัด	ท้องฟ้าโปร่ง ไม่มีฝนตก	นายทองศักดิ์ แดงนกขุ่ม

หมายเหตุ : ศูนย์ปฏิบัติการธรณีพิบัติภัย ได้ประสานงานเครือข่ายเฝ้าระวังแจ้งเตือนธรณีพิบัติภัย จำนวน 58 คน เพื่อรวบรวมข้อมูลในพื้นที่เพื่อจัดทำรายงานสถานการณ์ธรณีพิบัติภัยประจำวัน วันจันทร์ที่ 23 มิถุนายน พ.ศ. 2568

ศูนย์ปฏิบัติการธรณีพิบัติภัย กองธรณีวิทยาสิ่งแวดล้อม
กรมทรัพยากรธรณี กระทรวงทรัพยากรธรรมชาติและสิ่งแวดล้อม
โทร 02 621 9703-5 โทรสาร 02 621 9700
www.dmr.go.th