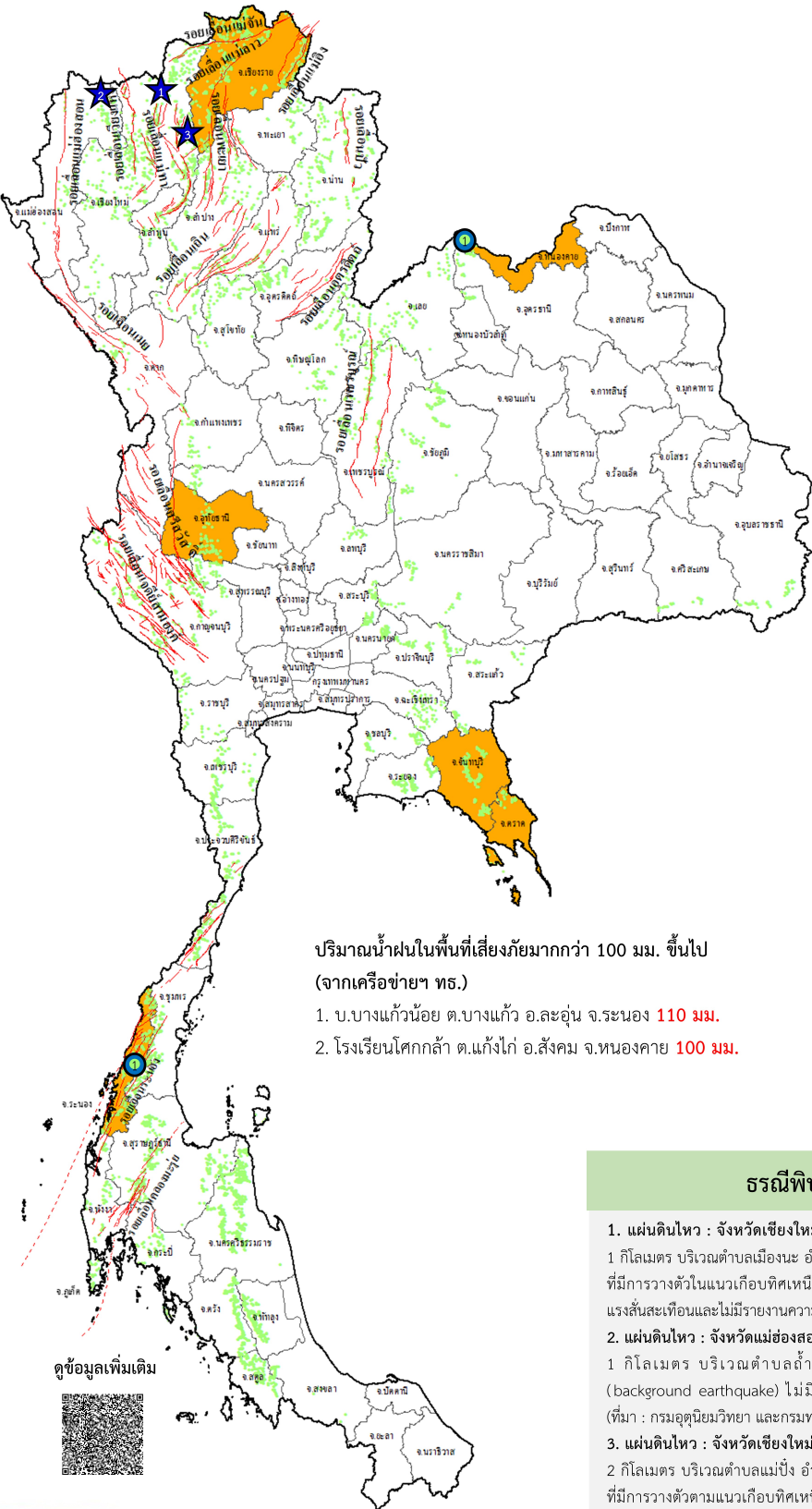


รายงานสถานการณ์ธรณีพิบัติภัยประจำวัน วันอังคารที่ 24 มิถุนายน 2568 เวลา 09.30 น.



ประเภทของภัยที่เกิด

คำอธิบายสัญลักษณ์

- พื้นที่ผิารวังแผ่นดินถล่มและน้ำป่าไหลหลากของกรมทรัพยากรธรณี
- พื้นที่ติดตามสถานการณ์ธรณีพิบัติภัยแผ่นดินถล่มและน้ำป่าไหลหลากของกรมทรัพยากรธรณี (6)
- แผ่นดินถล่ม
- จุดเหนือศูนย์เกิดแผ่นดินไหว (3)
- สีนามิ
- หลุมยุบ / ตลิ่งทรุดตัว
- ปริมาณน้ำฝนในพื้นที่เสี่ยงภัยมากกว่า 100 มม. ขึ้นไป (2)
- อาสาสมัครเครือข่ายวัดปริมาณน้ำฝนของกรมทรัพยากรธรณี
- รอยเลื่อนมีพลัง
- รอยเลื่อนมีพลังโดยประมาณ

พื้นที่ติดตามสถานการณ์ธรณีพิบัติภัยแผ่นดินถล่มและน้ำป่าไหลหลากของกรมทรัพยากรธรณี

- เหนือ** ➤ เชียงราย อุทัยธานี
- กลาง** ➤ ไม่มี
- ตะวันออกเฉียงเหนือ** ➤ หนองคาย
- ตะวันออก** ➤ จันทบุรี ตราด
- ใต้** ➤ ระนอง

ปริมาณน้ำฝนในพื้นที่เสี่ยงภัยมากกว่า 100 มม. ขึ้นไป (จากเครือข่ายฯ ทร.)

1. บ.บางแก้วน้อย ต.บางแก้ว อ.ละอุ่น จ.ระนอง **110 มม.**
2. โรงเรียนโคกกล้า ต.แก้งไก่ อ.สังขม จ.หนองคาย **100 มม.**

ธรณีพิบัติภัยภายในประเทศ รอบ 24 ชั่วโมง

1. **แผ่นดินไหว : จังหวัดเชียงใหม่** วันที่ 24 มิ.ย. 68 เวลา 01.54 น. เกิดแผ่นดินไหวขนาด 1.9 ที่ระดับความลึก 1 กิโลเมตร บริเวณตำบลเมืองนะ อำเภอเชียงดาว จังหวัดเชียงใหม่ สาเหตุเกิดจากการเลื่อนตัวของกลุ่มรอยเลื่อนแม่ทาที่มีการวางตัวในแนวเกือบทิศเหนือ-ใต้ มีการเลื่อนตัวแบบรอยเลื่อนปกติ (Normal fault) ไม่มีรายงานการรับรู้ถึงแรงสั่นสะเทือนและไม่มีรายงานความเสียหาย (ที่มา : กรมอุตุนิยมวิทยา และกรมทรัพยากรธรณี)
2. **แผ่นดินไหว : จังหวัดแม่ฮ่องสอน** วานนี้ (23 มิ.ย. 68) เวลา 19.35 น. เกิดแผ่นดินไหวขนาด 2.4 ที่ระดับความลึก 1 กิโลเมตร บริเวณตำบลถ้ำลอด อำเภอปางมะผ้า จังหวัดแม่ฮ่องสอน สาเหตุการเกิดไม่แน่ชัด (background earthquake) ไม่มีรายงานการรับรู้ถึงแรงสั่นสะเทือนและไม่มีรายงานความเสียหาย (ที่มา : กรมอุตุนิยมวิทยา และกรมทรัพยากรธรณี)
3. **แผ่นดินไหว : จังหวัดเชียงใหม่** วานนี้ (23 มิ.ย. 68) เวลา 14.24 น. เกิดแผ่นดินไหวขนาด 1.5 ที่ระดับความลึก 2 กิโลเมตร บริเวณตำบลแม่ปิ้ง อำเภอพร้าว จังหวัดเชียงใหม่ สาเหตุเกิดจากการเลื่อนตัวของกลุ่มรอยเลื่อนแม่ทาที่มีการวางตัวตามแนวเกือบทิศเหนือ-ใต้ มีการเลื่อนตัวแบบรอยเลื่อนปกติ (Normal fault) ไม่มีรายงานการรับรู้ถึงแรงสั่นสะเทือนและไม่มีรายงานความเสียหาย (ที่มา : กรมอุตุนิยมวิทยา และกรมทรัพยากรธรณี)





รายงานสถานการณ์ธรณีพิบัติภัยประจำวัน
วันอังคารที่ 24 มิถุนายน พ.ศ. 2568 เวลา 09.30 น.



1. ข่าวประชาสัมพันธ์กรมทรัพยากรธรณี แจ้งเฝ้าระวังดินถล่ม

- ไม่มี

2. ธรณีพิบัติภัยภายในประเทศ รอบ 24 ชั่วโมง

2.1 ดินถล่ม น้ำป่าไหลหลาก ดินไถล ทินร่วง รอยแยก และหลุมยุบ

- ไม่มี

2.2 แผ่นดินไหว

- แผ่นดินไหว : จังหวัดเชียงใหม่ วันที่ 24 มิ.ย. 68 เวลา 01.54 น. เกิดแผ่นดินไหวขนาด 1.9 ที่ระดับความลึก 1 กิโลเมตร บริเวณตำบลเมืองนะ อำเภอเชียงดาว จังหวัดเชียงใหม่ สาเหตุเกิดจากการเลื่อนตัวของกลุ่มรอยเลื่อนแม่ทา ที่มีการวางตัวในแนวเกือบทิศเหนือ-ใต้ มีการเคลื่อนตัวแบบรอยเลื่อนปกติ (Normal fault) ไม่มีรายงานการรับรู้ถึงแรงสั่นสะเทือนและไม่มีรายงานความเสียหาย (ที่มา : กรมอุตุนิยมวิทยา และกรมทรัพยากรธรณี)

- แผ่นดินไหว : จังหวัดแม่ฮ่องสอน (วานนี้) วันที่ 23 มิ.ย. 68 เวลา 19.35 น. เกิดแผ่นดินไหวขนาด 2.4 ที่ระดับความลึก 1 กิโลเมตร บริเวณตำบลล้าลอด อำเภอปางมะผ้า จังหวัดแม่ฮ่องสอน สาเหตุการเกิดไม่แน่ชัด (background earthquake) ไม่มีรายงานการรับรู้ถึงแรงสั่นสะเทือนและไม่มีรายงานความเสียหาย (ที่มา : กรมอุตุนิยมวิทยา และกรมทรัพยากรธรณี)

- แผ่นดินไหว : จังหวัดเชียงใหม่ (วานนี้) วันที่ 23 มิ.ย. 68 เวลา 14.24 น. เกิดแผ่นดินไหวขนาด 1.5 ที่ระดับความลึก 2 กิโลเมตร บริเวณตำบลแม่บึง อำเภอพร้าว จังหวัดเชียงใหม่ สาเหตุเกิดจากการเลื่อนตัวของกลุ่มรอยเลื่อนแม่ทา ที่มีการวางตัวตามแนวเกือบทิศเหนือ-ใต้ มีการเคลื่อนตัวแบบรอยเลื่อนปกติ (Normal fault) ไม่มีรายงานการรับรู้ถึงแรงสั่นสะเทือนและไม่มีรายงานความเสียหาย (ที่มา : กรมอุตุนิยมวิทยา และกรมทรัพยากรธรณี)

3. ธรณีพิบัติภัยทั่วโลก รอบ 24 ชั่วโมง ที่มีผลกระทบรุนแรง (ดินถล่ม ภูเขาไฟระเบิด แผ่นดินไหว สึนามิ หลุมยุบและอื่นๆ)

- ไม่มี

4. แนวทางการบริหาร

กรณีเหตุการณ์แผ่นดินไหวในประเทศไทย

- ติดตาม และประเมินสถานการณ์ โดยเฉพาะบริเวณกลุ่มรอยเลื่อนมีพลังที่เกิดแผ่นดินไหวขนาดใหญ่ และกลุ่มรอยเลื่อนที่อยู่ใกล้เคียง เพื่อให้ทราบสถานการณ์แผ่นดินไหวที่เกิดขึ้นได้อย่างทันท่วงที
- หน่วยงานที่เกี่ยวข้องในพื้นที่ติดตามสถานการณ์อย่างใกล้ชิดและต่อเนื่อง พร้อมทั้งจัดส่งเจ้าหน้าที่และผู้เชี่ยวชาญด้านแผ่นดินไหวลงพื้นที่โดยเร็ว เพื่อประเมินความรุนแรงของแผ่นดินไหว และชี้แจงทำความเข้าใจกับทุกภาคส่วนอย่างทั่วถึง รวมถึงสร้างความมั่นใจและเตรียมความพร้อมในการรับมือให้กับประชาชนในพื้นที่หากเกิดกรณีแผ่นดินไหวตาม (After shock)

5. พื้นที่ติดตามและเฝ้าระวังสถานการณ์ธรณีพิบัติภัยดินถล่มและน้ำป่าไหลหลากของกรมทรัพยากรธรณี

- เนื่องจากในพื้นที่เสี่ยงดินถล่มมีฝนตกหนัก ประกอบกับมีพื้นที่ลาดชันปริมาณน้ำฝนที่อาจก่อให้เกิดดินถล่ม โดยเฉพาะในบริเวณภาคเหนือ จังหวัดเชียงราย อุทัยธานี ภาคตะวันออกเฉียงเหนือ จังหวัดหนองคาย ภาคใต้ จังหวัดระนอง และภาคตะวันออก จังหวัดจันทบุรี ตราด ศูนย์ปฏิบัติการธรณีพิบัติภัย จึงได้ทำการเฝ้าระวังและติดตามสถานการณ์ธรณีพิบัติภัยดินถล่มและน้ำป่าไหลหลากเป็นพิเศษและจะทำการแจ้งอาสาสมัครเครือข่ายในพื้นที่เสี่ยงภัยต่อไป

ข้อมูลสนับสนุนที่ใช้ในการวิเคราะห์ ติดตามและเฝ้าระวังธรณีพิบัติภัยดินถล่ม ศูนย์ปฏิบัติการธรณีพิบัติภัย มีดังนี้

• สภาพอากาศ (กรมอุตุนิยมวิทยา)

- พยากรณ์อากาศ 24 ชั่วโมงข้างหน้า ประเทศไทยมีฝนฟ้าคะนองกระจายและมีฝนตกหนักบางแห่ง ขอให้ประชาชนระวังอันตรายจากฝนตกหนักและฝนที่ตกสะสม ซึ่งอาจทำให้เกิดน้ำท่วมฉับพลัน น้ำป่าไหลหลากและดินโคลนถล่ม โดยเฉพาะพื้นที่ลาดเชิงเขาใกล้ทางน้ำไหลผ่านและพื้นที่ลุ่ม ทั้งนี้เนื่องจากมรสุมตะวันตกเฉียงใต้กำลังปานกลางพัดปกคลุมทะเลอันดามัน ประเทศไทย และอ่าวไทย ประกอบกับมีหย่อมความกดอากาศต่ำปกคลุมบริเวณประเทศลาวและเวียดนามตอนบน

สำหรับคลื่นลมบริเวณทะเลอันดามันและอ่าวไทยมีกำลังปานกลาง โดยทะเลอันดามันตอนบนมีคลื่นสูงประมาณ 2 เมตร ส่วนทะเลอันดามันตอนล่างและอ่าวไทยตอนบนมีคลื่นสูง 1-2 เมตร บริเวณที่มีฝนฟ้าคะนองคลื่นสูงมากกว่า 2 เมตร ขอให้ชาวเรือบริเวณทะเลอันดามันและอ่าวไทยเดินเรือด้วยความระมัดระวัง และหลีกเลี่ยงการเดินเรือในบริเวณที่มีฝนฟ้าคะนองไว้ด้วย

- ปริมาณน้ำฝนสูงสุดวัดได้ที่สถานีอำเภอเมืองตาก จังหวัดตาก 61.8 มม. (ที่มา : กรมอุตุนิยมวิทยา)

• ปริมาณน้ำฝนและเกณฑ์การแจ้งเตือนจากสถานีตรวจติดตามการเคลื่อนตัวของมวลดิน ของกรมทรัพยากรธรณี จำนวน 25 สถานี

- ระบบขัดข้อง

• พื้นที่คาดการณ์ปริมาณน้ำฝนที่อาจก่อให้เกิดดินถล่มล่วงหน้า 3 วัน จากแบบจำลองพื้นที่อ่อนไหวต่อดินถล่มแบบพลวัต (AP Model) สำหรับศูนย์ปฏิบัติการธรณีพิบัติภัย

- จังหวัดเชียงราย อุทัยธานี จันทบุรี และตราด / เฝ้าระวังในระยะ 2-3 วันนี้

หมายเหตุ AP Model เป็นการวิเคราะห์ข้อมูลเชิงสถิติของปริมาณน้ำฝนสะสมและเหตุการณ์ดินถล่มในอดีตนำมาสร้างเกณฑ์น้ำฝนสะสมวิกฤตสำหรับเฝ้าระวังและแจ้งเตือนภัยดินถล่ม ข้อมูลการคาดการณ์ปริมาณน้ำฝนล่วงหน้า 72 ชั่วโมง โดยสถาบันสารสนเทศทรัพยากรน้ำ (องค์การมหาชน) ได้นำมาวิเคราะห์ด้วยแบบจำลอง AP Model เพื่อคาดการณ์พื้นที่ที่จะติดตาม/เฝ้าระวังธรณีพิบัติภัยดินถล่มล่วงหน้า

• ปริมาณน้ำฝนที่วัดได้จากเครือข่ายเฝ้าระวังแจ้งเตือนธรณีพิบัติภัยในรอบ 24 ชั่วโมง (23 มิ.ย. 68 เวลา 07.00 น. – 24 มิ.ย. 68 เวลา 07.00 น.)

| ภาค | จังหวัด / อำเภอ / ตำบล / หมู่บ้าน | | | | ข้อมูลปริมาณน้ำฝน (รอบ 24 ชม.) | เครือข่ายฯ ทธ. (ผู้รายงาน) |
|----------|-----------------------------------|--------------------|------------------------------------|------------------------|-----------------------------------|---|
| เหนือ | เชียงราย | เทิง | ตับเต่า | ตับเต่า | วัดปริมาณน้ำฝนได้ 40 มม. | เจ้าหน้าที่ ทธ. นายสุรรัตน์ วุฑู นายประสิทธิ์ แดนไพรแม่เมย นายวรรณรัตน์ สมใจ นายรุ่งภพ ศิริเลิศมงคล นายทองสุข เรือนจันทร์ เจ้าหน้าที่อุทยานฯ นายวิชัย วิชัยชิตกะ นายวิชา โสดา นายจักรภัทร คำเปียงใจ เจ้าหน้าที่อุทยานฯ นายทอน กงมนต์ นายฉลองแสนชัย นายไสว อักชะระ นายบรรยงค์ ใจมัน นายคมเนศ มีมา เครือข่ายฯ ทธ. นายสุทัศน์ ภมรหิรัต |
| | เชียงราย | แม่ฟ้าหลวง | แม่สลองใน | มอล่อง | วัดปริมาณน้ำฝนได้ 35 มม. | |
| | ตาก | ท่าสองยาง | แม่สลอง | แม่สลิคหลวง | วัดปริมาณน้ำฝนได้ 30 มม. | |
| | แพร่ | เมืองแพร่ | สวนเขื่อน | สวนเขื่อน | วัดปริมาณน้ำฝนได้ 25 มม. | |
| | เชียงใหม่ | ฝาง | แม่งอน | ยาง | วัดปริมาณน้ำฝนได้ 20 มม. | |
| | อุตรดิตถ์ | เมืองอุตรดิตถ์ | ท่าเสา | ม่อนดินแดง | วัดปริมาณน้ำฝนได้ 20 มม. | |
| | ตาก | แม่สอด | หน่วยพิทักษ์อุทยานแห่งชาติที่ ขพ.4 | | วัดปริมาณน้ำฝนได้ 16 มม. | |
| | อุตรดิตถ์ | พิชัย | ท่าสัก | เต่าไห | วัดปริมาณน้ำฝนได้ 15 มม. | |
| | อุตรดิตถ์ | ลับแล | แม่พูล | หัวตง | วัดปริมาณน้ำฝนได้ 13 มม. | |
| | เชียงใหม่ | ดอยสะเก็ด | หน่วยป้องกันรักษาป่าที่ ชม.9 | | วัดปริมาณน้ำฝนได้ 12 มม. | |
| | ตาก | แม่ระมาด | อุทยานแห่งชาติขุนพะวอ | | วัดปริมาณน้ำฝนได้ 12 มม. | |
| | เพชรบูรณ์ | หล่มเก่า | บ้านเนิน | โจะโหวะเหนือ | วัดปริมาณน้ำฝนได้ 12 มม. | |
| | เพชรบูรณ์ | เมืองเพชรบูรณ์ | นายม | น้ำโจน | วัดปริมาณน้ำฝนได้ 5 มม. | |
| | น่าน | บ่อเกลือ | บ่อเกลือเหนือ | บ่อหยวก | ท้องฟ้าครึ้ม ไม่มีฝนตก | |
| | ตาก | แม่ระมาด | ชะเนงจ้อ | หนองหลวง | ท้องฟ้าโปร่ง ไม่มีฝนตก | |
| | อุตรดิตถ์ | น้ำปาด | น้ำไคร้ | น้ำไคร้ | ท้องฟ้าโปร่ง ไม่มีฝนตก | |
| ตาก | แม่ระมาด | เทศบาลตำบลทุ่งหลวง | | ท้องฟ้าโปร่ง ไม่มีฝนตก | | |
| ตาก | แม่สอด | พระธาตุผาแดง | ถ้ำเสือ | ท้องฟ้าโปร่ง ไม่มีฝนตก | | |
| ใต้ | ระนอง | ละอุ่น | บางแก้ว | บางแก้วน้อย | วัดปริมาณน้ำฝนได้ 110 มม. | นายพันวิทย์ เพชรศิริ นายจำลอง พวงสุวรรณ นายจريت แสงทอง นายณรงค์ เทพทอง นายพงษ์นรา ปากหวาน นายบุญมี เวียงอินทร์ นายธิเบก เทพศิริ นายพินิจ ชูชื่น นายจรัญ สมบูรณ์ นายทวัฒน์ แดงอ่อน นางบุญเย็น อ้นซ้าย นายชนกพงศ์ ภู่วัยล้ำ นายทัศณะ คงแก้ว นายสนิท ทองहित นายสุเทพ โมอ่อน นายวินัย ชิตเขียว นายไม พูลภักดี นายสุทธธ มงคล นายทาบ หลิมาด นายเฉลิมชัย คลองงาม นายสมเนต ดวงขวัญ นางสุดใจ ช่วยราชการ |
| | ระนอง | กระบุรี | จ.ป.ร | นิคมฝั่ง1 | วัดปริมาณน้ำฝนได้ 20 มม. | |
| | พังงา | กะปง | เหล | ข้างเขื่อน | วัดปริมาณน้ำฝนได้ 67 มม. | |
| | พังงา | กระบุรี | คุระ | บางซอย | วัดปริมาณน้ำฝนได้ 60 มม. | |
| | ระนอง | กระบุรี | ลำเลียง | ลำเลียงใน | วัดปริมาณน้ำฝนได้ 50 มม. | |
| | ระนอง | กระบุรี | ลำเลียง | ห้วยไทรงาม | วัดปริมาณน้ำฝนได้ 55 มม. | |
| | ชุมพร | พะโต๊ะ | ปากทรง | ตอตั้ง | วัดปริมาณน้ำฝนได้ 43 มม. | |
| | ตรัง | ห้วยยอด | ปากแจ่ม | ท่ามะปราง | วัดปริมาณน้ำฝนได้ 38 มม. | |
| | ตรัง | ห้วยยอด | ปากแจ่ม | ท่ามะปราง | วัดปริมาณน้ำฝนได้ 30 มม. | |
| | ชุมพร | สวี | วิสัยใต้ | หาดพริก | วัดปริมาณน้ำฝนได้ 26 มม. | |
| | ตรัง | ห้วยยอด | ปากแจ่ม | หน้าเขา | วัดปริมาณน้ำฝนได้ 25 มม. | |
| | สุราษฎร์ธานี | คีรีรัฐนิคม | น้ำหัก | ปากพาย | วัดปริมาณน้ำฝนได้ 21 มม. | |
| | ตรัง | ห้วยยอด | ปากแจ่ม | ปากแจ่ม | วัดปริมาณน้ำฝนได้ 15 มม. | |
| | ชุมพร | หลังสวน | บ้านควน | ทับวัง | วัดปริมาณน้ำฝนได้ 15 มม. | |
| | นครศรีธรรมราช | ลิขล | เขาน้อย | ยอดน้ำ | วัดปริมาณน้ำฝนได้ 10 มม. | |
| | ภูเก็ต | เมืองภูเก็ต | กะรน | บางลา | วัดปริมาณน้ำฝนได้ 2 มม. | |
| | สตูล | ละงู | น้ำมุด | วังสายทอง | ท้องฟ้าครึ้ม ไม่มีฝนตก | |
| | สตูล | มะนัง | นิคมพัฒนา | ฝั่ง 6,9 | ท้องฟ้าครึ้ม ไม่มีฝนตก | |
| | สงขลา | รัตภูมิ | เขาพระ | คลองแก้ว | ท้องฟ้าครึ้ม ไม่มีฝนตก | |
| ภูเก็ต | ถลาง | ศรีสุนทร | ท่าเรือ | ท้องฟ้าครึ้ม ไม่มีฝนตก | | |
| กระบี่ | เมืองกระบี่ | กระบี่น้อย | ห้วยเหรียญ | ท้องฟ้าโปร่ง ไม่มีฝนตก | | |
| พัทลุง | ตะโหมด | เขาหัวช้าง | คลองนัย | ท้องฟ้าโปร่ง ไม่มีฝนตก | | |
| ตะวันออก | ตราด | เขาสมิง | สะตอ | ทุ่งกระบอก | วัดปริมาณน้ำฝนได้ 25 มม. | นายตรวจ สนั่น นายประกาส แซ่อึ้ง นายทับทิม เผื่อนภูษิต นายขรรณชัย โคมเฉลา นายทองรัก รักษาผล น.ส.เพ็ญประกาย พิมพ์บุญ นายฉลวย เสี่ยงบางยาง นายชูเกียรติ บุตรติมาลัย |
| | ชลบุรี | บ่อทอง | พลวงทอง | เขาใหญ่ | วัดปริมาณน้ำฝนได้ 20 มม. | |
| | จันทบุรี | ขลุง | ช้าง | หนองห้าง | ท้องฟ้าครึ้ม มีฝนตกปรอยๆ | |
| | ตราด | บ่อไร่ | ช้างทูน | หนองไม้หอม | ท้องฟ้าครึ้ม มีฝนตกปรอยๆ | |
| | ปราจีนบุรี | นาดี | แก่งดินสอ | คลองมะไฟ | ท้องฟ้าโปร่ง ไม่มีฝนตก | |
| | ฉะเชิงเทรา | ท่าตะเกียบ | คลองตะเกรา | ธรรมรัตน์ใน | ท้องฟ้าโปร่ง ไม่มีฝนตก | |
| | ระยอง | แกลง | สองสลึง | สองพี่น้อง | ท้องฟ้าโปร่ง ไม่มีฝนตก | |
| | ระยอง | บ้านค่าย | ชากบก | เจ็ดลูกเนิน | ท้องฟ้าโปร่ง ไม่มีฝนตก | |

• ปริมาณน้ำฝนที่วัดได้จากเครือข่ายเฝ้าระวังแจ้งเตือนธรณีพิบัติภัยในรอบ 24 ชั่วโมง (23 มิ.ย. 68 เวลา 07.00 น. – 24 มิ.ย. 68 เวลา 07.00 น.)

| ภาค | จังหวัด / อำเภอ / ตำบล / หมู่บ้าน | | | | ข้อมูลปริมาณน้ำฝน (รอบ 24 ชม.) | เครือข่ายฯ ทธ. (ผู้รายงาน) |
|--------------------|-----------------------------------|--------------|----------------------------------|-----------------|-----------------------------------|-------------------------------|
| กลาง | กาญจนบุรี | ทองผาภูมิ | ปิล็อก | อีต้อง | วัดปริมาณน้ำฝนได้ 40 มม. | นายนิพนธ์ สุนคำ |
| | กาญจนบุรี | ทองผาภูมิ | ชะแล | ทิพuye | วัดปริมาณน้ำฝนได้ 31 มม. | นายจันทงค์ ทองผาไฉไล |
| | กาญจนบุรี | สังขละบุรี | หน่วยพิทักษ์ป่าเกิงสะเดา | | วัดปริมาณน้ำฝนได้ 31 มม. | เครือข่ายฯ ทธ. |
| | นครนายก | เมืองนครนายก | หินตั้ง | น้ำตกนางรอง | วัดปริมาณน้ำฝนได้ 22 มม. | นายชัยชาญ ชาประดิษฐ์ |
| | นครนายก | เมืองนครนายก | สาริกา | น้ำตกสาริกา | วัดปริมาณน้ำฝนได้ 21 มม. | นายชัยชาญ ชาประดิษฐ์ |
| | นครนายก | เมืองนครนายก | ศรีนาวา | หนองโพธิ์ | ท้องฟ้าครึ้ม ไม่มีฝนตก | นายจิรเดช เอี่ยมชู |
| | กาญจนบุรี | ไทรโยค | วังกระแจะ | วังกระแจะ | ท้องฟ้าครึ้ม ไม่มีฝนตก | นายกมล พุ่มทรัพย์ |
| | สระบุรี | แก่งคอย | ชะอม | บำรุงธรรม | ท้องฟ้าครึ้ม ไม่มีฝนตก | นายธวัชชัย รักษา |
| | สุพรรณบุรี | ด่านช้าง | ห้วยขมิ้น | ป่าซี้ | ท้องฟ้าโปร่ง ไม่มีฝนตก | น.ส.อำนวยการ ทองประสม |
| | ลพบุรี | ชัยบาดาล | บ้านใหม่สามัคคี | โคกดินแดง | ท้องฟ้าโปร่ง ไม่มีฝนตก | นายวิรัชพล สุริยวงษ์กุล |
| ตะวันออกเฉียงเหนือ | หนองคาย | สังคม | แก้งไก่ | โรงเรียนโคกกล้า | วัดปริมาณน้ำฝนได้ 100 มม. | นายสุทัศน์ ใจขาน |
| | อุบลราชธานี | บุญศรี | หน่วยจัดการต้นน้ำห้วยโดน | | วัดปริมาณน้ำฝนได้ 37 มม. | นายอัคนัย นิลพุดชา |
| | ศรีสะเกษ | ขุนหาญ | เขตรักษาพันธุ์สัตว์ป่าพนมดงรัก | | วัดปริมาณน้ำฝนได้ 20 มม. | เจ้าหน้าที่อุทยานฯ |
| | อุบลราชธานี | บุญศรี | สถานีควบคุมไฟป่าบุญศรี-ยอดมน | | วัดปริมาณน้ำฝนได้ 15 มม. | นางขวัญจิตร โสภิตชา |
| | อุบลราชธานี | โขงเจียม | อุทยานแห่งชาติผาแต้ม | | วัดปริมาณน้ำฝนได้ 15 มม. | เจ้าหน้าที่อุทยานฯ |
| | ศรีสะเกษ | ภูสิงห์ | โครงการศูนย์พัฒนาการเกษตรภูสิงห์ | | วัดปริมาณน้ำฝนได้ 12 มม. | น.ส.ลักขณา ราชีวงศ์ |
| | ขอนแก่น | ภูผาม่าน | วังสวาบ | หนองแห้ว | ท้องฟ้าครึ้ม ไม่มีฝนตก | นายเมืองสิงห์ มงคล |
| | อุดรธานี | น้ำโสม | น้ำโสม | แสงทองพัฒนา | ท้องฟ้าครึ้ม ไม่มีฝนตก | นายเสมียน คำใบ |
| | หนองบัวลำภู | นาจะหลวย | นาจะหลวย | แก้งเรือง | ท้องฟ้าครึ้ม ไม่มีฝนตก | นางสมใจ สังกฤษ |
| | ศรีสะเกษ | ภูสิงห์ | ไพรพัฒนา | ไพรพัฒนา | ท้องฟ้าโปร่ง ไม่มีฝนตก | นายศักดิ์สิทธิ์ ทองนรินทร์ |

หมายเหตุ : ศูนย์ปฏิบัติการธรณีพิบัติภัย ได้ประสานงานเครือข่ายเฝ้าระวังแจ้งเตือนธรณีพิบัติภัย จำนวน 68 คน เพื่อรวบรวมข้อมูลในพื้นที่เพื่อจัดทำรายงานสถานการณ์ธรณีพิบัติภัยประจำวัน วันอังคารที่ 24 มิถุนายน พ.ศ. 2568

ศูนย์ปฏิบัติการธรณีพิบัติภัย กองธรณีวิทยาสิ่งแวดล้อม
กรมทรัพยากรธรณี กระทรวงทรัพยากรธรรมชาติและสิ่งแวดล้อม
โทร 02 621 9703-5 โทรสาร 02 621 9700
www.dmr.go.th