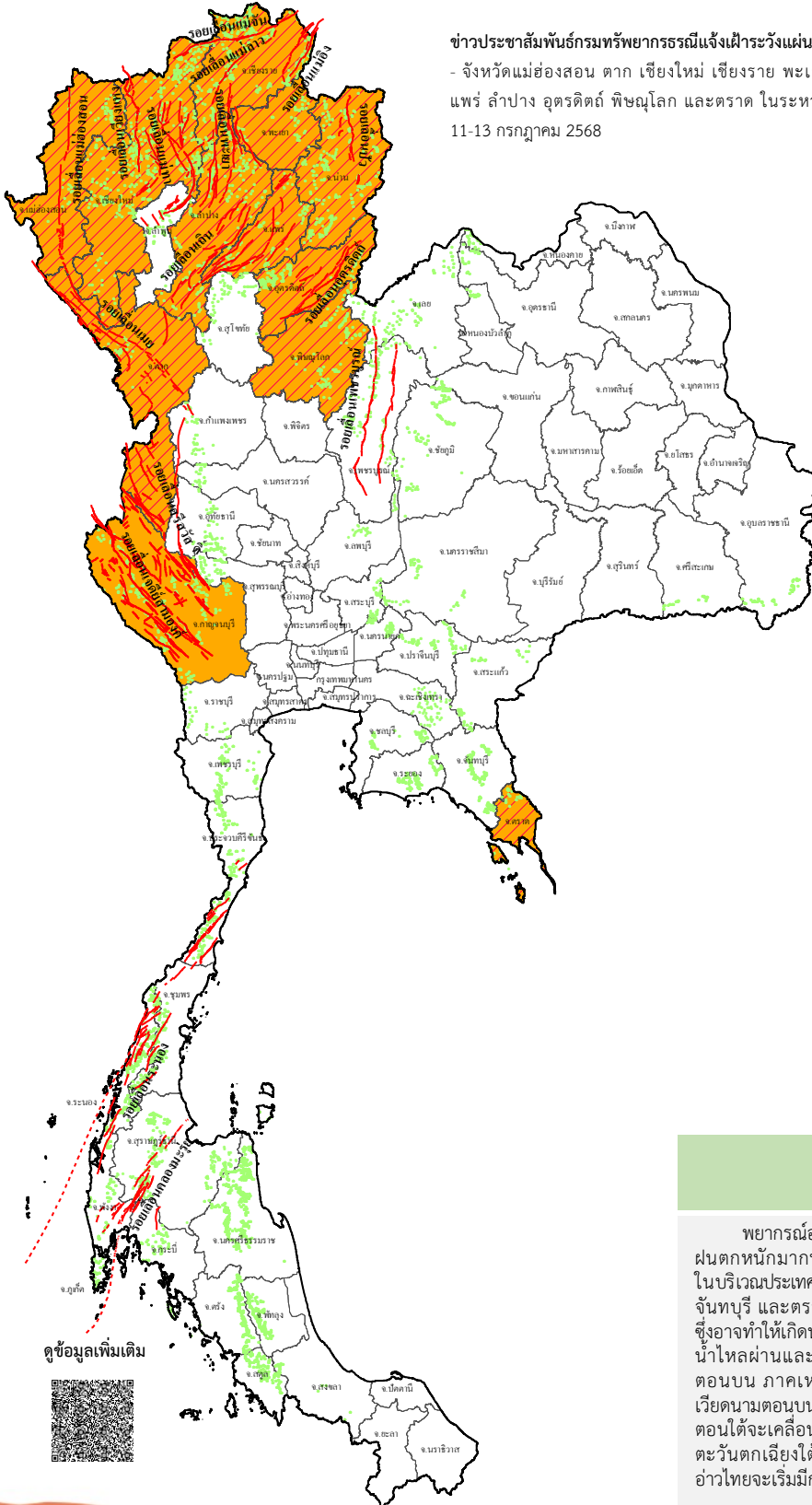




### รายงานสถานการณ์ธรณีพิบัติภัยประจำวัน วันศุกร์ที่ 11 กรกฎาคม 2568 เวลา 09.00 น.

ข่าวประชาสัมพันธ์กรมทรัพยากรธรณีแจ้งเฝ้าระวังแผ่นดินถล่ม  
- จังหวัดแม่ฮ่องสอน ตาก เชียงใหม่ เชียงราย พะเยา น่าน  
แพร่ ลำปาง อุตรดิตถ์ พิษณุโลก และตราด ในระหว่างวันที่  
11-13 กรกฎาคม 2568



#### ประเภทของภัยที่เกิด

##### คำอธิบายสัญลักษณ์

- พื้นที่เฝ้าระวังแผ่นดินถล่มและน้ำป่าไหลหลากของกรมทรัพยากรธรณี (11)
- พื้นที่ติดตามสถานการณ์ธรณีพิบัติภัยแผ่นดินถล่มและน้ำป่าไหลหลากของกรมทรัพยากรธรณี (12)
- แผ่นดินถล่ม
- จุดเหนือศูนย์เกิดแผ่นดินไหว
- สึนามิ
- หลุมยุบ / ตลิ่งทรุดตัว
- ปริมาณน้ำฝนในพื้นที่เสี่ยงภัยมากกว่า 100 มม. ขึ้นไป
- อาสาสมัครเครือข่ายวัดปริมาณน้ำฝนของกรมทรัพยากรธรณี
- รอยเลื่อนมีพลัง
- รอยเลื่อนมีพลังโดยประมาณ

#### พื้นที่ติดตามสถานการณ์ธรณีพิบัติภัยแผ่นดินถล่มและน้ำป่าไหลหลากของกรมทรัพยากรธรณี

- เหนือ** ➤ แม่ฮ่องสอน ตาก เชียงใหม่ เชียงราย พะเยา น่าน แพร่ ลำปาง อุตรดิตถ์ พิษณุโลก
- กลาง** ➤ กาญจนบุรี
- ตะวันออก** ➤ ไม่มี
- เฉียงเหนือ** ➤ ไม่มี
- ตะวันออก** ➤ ตราด
- ใต้** ➤ ไม่มี

#### สภาพอากาศ (กรมอุตุนิยมวิทยา)

พยากรณ์อากาศ 24 ชั่วโมงข้างหน้า ประเทศไทยมีฝนตกหนักบางแห่ง โดยมีฝนตกหนักมากบางแห่งบริเวณภาคเหนือ และภาคตะวันออก ขอให้ประชาชนในบริเวณประเทศไทย โดยเฉพาะในบริเวณจังหวัดเชียงราย พะเยา น่าน แพร่ บึงกาฬ จันทบุรี และตราด ระวังอันตรายจากฝนตกหนักถึงหนักมากและฝนที่ตกสะสม ซึ่งอาจทำให้น้ำท่วมฉับพลัน น้ำป่าไหลหลาก โดยเฉพาะพื้นที่ลาดเชิงเขาใกล้ทางน้ำไหลผ่านและพื้นที่ลุ่ม ทั้งนี้เนื่องจากมีร่องมรสุมพาดผ่านประเทศเมียนมา ตอนบน ภาคเหนือตอนบน ภาคตะวันออกเฉียงเหนือตอนบน และประเทศเวียดนามตอนบน ประกอบกับหย่อมความกดอากาศต่ำที่ปกคลุมบริเวณประเทศจีนตอนใต้จะเคลื่อนตามแนวร่องมรสุมที่พาดผ่านในบริเวณดังกล่าว ในขณะที่มรสุมตะวันออกเฉียงใต้กำลังปานกลางที่พัดปกคลุมทะเลอันดามัน ประเทศไทย และอ่าวไทยจะเริ่มมีกำลังแรงขึ้น

ดูข้อมูลเพิ่มเติม





# รายงานสถานการณ์ธรณีพิบัติภัยประจำวัน

วันศุกร์ที่ 11 กรกฎาคม พ.ศ. 2568 เวลา 09.00 น.



## 1. ข่าวประชาสัมพันธ์กรมทรัพยากรธรณี แจ้งเฝ้าระวังแผ่นดินถล่ม

- ข่าวประชาสัมพันธ์ฉบับที่ 11/2568 ขอให้อาสาสมัครเครือข่ายเฝ้าระวังแจ้งเตือนธรณีพิบัติภัยในพื้นที่จังหวัดแม่ฮ่องสอน ตาก เชียงใหม่ เชียงราย พะเยา น่าน แพร่ ลำปาง อุตรดิตถ์ พิษณุโลก และตราด เฝ้าระวังภัยแผ่นดินถล่มและน้ำป่าไหลหลาก ในระหว่างวันที่ 11-13 กรกฎาคม 2568

## 2. ธรณีพิบัติภัยภายในประเทศ รอบ 24 ชั่วโมง

### 2.1 แผ่นดินถล่ม น้ำป่าไหลหลาก ดินโคลน หินร่วง รอยแยก และหลุมยุบ

- ไม่มี

### 2.2 แผ่นดินไหว

- ไม่มี

## 3. ธรณีพิบัติภัยทั่วโลก รอบ 24 ชั่วโมง ที่มีผลกระทบรุนแรง (แผ่นดินถล่ม ภูเขาไฟระเบิด แผ่นดินไหว สึนามิ หลุมยุบและอื่นๆ)

- ไม่มี

## 4. แนวทางการบริหาร

### กรณีมีข่าวประชาสัมพันธ์กรมทรัพยากรธรณี

- ประกาศเฝ้าระวังภัยแผ่นดินถล่มและน้ำป่าไหลหลากในพื้นที่เสี่ยงภัยโดยเฉพาะในพื้นที่จังหวัดแม่ฮ่องสอน ตาก เชียงใหม่ เชียงราย พะเยา น่าน แพร่ ลำปาง อุตรดิตถ์ พิษณุโลก และตราด เพื่อให้หน่วยงานที่เกี่ยวข้องและประชาชนในพื้นที่เสี่ยงภัยทำการเฝ้าระวังและแจ้งเตือนภัยได้ทันทั่วทั้ง รวมทั้งการเตรียมความพร้อมรับมือกับสถานการณ์ธรณีพิบัติภัยที่อาจเกิดขึ้นได้
- หน่วยงานที่เกี่ยวข้องในพื้นที่ติดตามสถานการณ์อย่างใกล้ชิดและต่อเนื่อง หากมีสถานการณ์ธรณีพิบัติภัยเกิดขึ้นในพื้นที่เจ้าหน้าที่ต้องเข้าตรวจสอบพื้นที่เกิดเหตุอย่างทันทั่วทั้งที่ เพื่อสร้างความมั่นใจและให้คำแนะนำเบื้องต้นกับประชาชนในพื้นที่เสี่ยงภัย

## 5. พื้นที่ติดตามและเฝ้าระวังสถานการณ์ธรณีพิบัติภัยแผ่นดินถล่มและน้ำป่าไหลหลากของกรมทรัพยากรธรณี

- เนื่องจากในพื้นที่เสี่ยงภัยแผ่นดินถล่มมีฝนตกหนักต่อเนื่อง ประกอบกับมีพื้นที่ลาดการณปริมาณน้ำฝนที่อาจก่อให้เกิดแผ่นดินถล่มล่วงหน้า โดยเฉพาะในบริเวณภาคเหนือ จังหวัดแม่ฮ่องสอน ตาก เชียงใหม่ เชียงราย พะเยา น่าน แพร่ ลำปาง อุตรดิตถ์ พิษณุโลก ภาคกลาง จังหวัดกาญจนบุรี และภาคตะวันออก จังหวัดตราด ศูนย์ปฏิบัติการธรณีพิบัติภัยจึงได้ทำการเฝ้าระวังและติดตามสถานการณ์ธรณีพิบัติภัยแผ่นดินถล่มและน้ำป่าไหลหลากเป็นพิเศษ และจะทำการแจ้งอาสาสมัครเครือข่ายในพื้นที่เสี่ยงภัยต่อไป

### ข้อมูลสนับสนุนที่ใช้ในการวิเคราะห์ ติดตามและเฝ้าระวังธรณีพิบัติภัยแผ่นดินถล่ม ศูนย์ปฏิบัติการธรณีพิบัติภัย มีดังนี้

#### • สภาพอากาศ (กรมอุตุนิยมวิทยา)

- พยากรณ์อากาศ 24 ชั่วโมงข้างหน้า ประเทศไทยมีฝนตกหนักบางแห่ง โดยมีฝนตกหนักมากบางแห่งบริเวณภาคเหนือ และภาคตะวันออก ขอให้ประชาชนในบริเวณประเทศไทย โดยเฉพาะในบริเวณจังหวัดเชียงราย พะเยา น่าน แพร่ เลย บึงกาฬ จันทบุรี และตราด ระวังอันตรายจากฝนตกหนักถึงหนักมากและฝนที่ตกสะสม ซึ่งอาจทำให้เกิดน้ำท่วมฉับพลัน น้ำป่าไหลหลาก โดยเฉพาะพื้นที่ลาดเชิงเขาใกล้ทางน้ำไหลผ่านและพื้นที่ลุ่ม ทั้งนี้เนื่องจากมีร่องมรสุมพาดผ่านประเทศเมียนมาตอนบน ภาคเหนือตอนบน ภาคตะวันออกเฉียงเหนือตอนบน และประเทศเวียดนามตอนบน ประกอบกับหย่อมความกดอากาศต่ำที่ปกคลุมบริเวณประเทศจีนตอนใต้จะเคลื่อนตามแนวร่องมรสุมที่พาดผ่านในบริเวณดังกล่าว ในขณะที่มรสุมตะวันตกเฉียงใต้กำลังปานกลางที่พัดปกคลุมทะเลอันดามัน ประเทศไทย และอ่าวไทยจะเริ่มมีกำลังแรงขึ้น

- ปริมาณน้ำฝนสูงสุดวัดได้ที่สถานีคลองประณีต บ้านตลุง อำเภอเขาสมิง จังหวัดตราด 196.8 มม. (ที่มา : สถาบันสารสนเทศทรัพยากรน้ำ (องค์การมหาชน))

#### • ปริมาณน้ำฝนและเกณฑ์การแจ้งเตือนจากสถานีตรวจติดตามการเคลื่อนตัวของมวลดินของกรมทรัพยากรธรณี จำนวน 25 สถานี

- ระบบขีดช่อง

#### • พื้นที่คาดการณ์ปริมาณน้ำฝนที่อาจก่อให้เกิดแผ่นดินถล่มล่วงหน้า 3 วัน จากแบบจำลองพื้นที่อ่อนไหวต่อแผ่นดินถล่มแบบพลวัต (AP Model) สำหรับศูนย์ปฏิบัติการธรณีพิบัติภัย

- จังหวัดแม่ฮ่องสอน เชียงใหม่ ตาก น่าน พะเยา กาญจนบุรี ตราด/ เฝ้าระวังในระยะ 2-3 วัน

หมายเหตุ AP Model เป็นการวิเคราะห์ข้อมูลเชิงสถิติของปริมาณน้ำฝนสะสมและเหตุการณ์แผ่นดินถล่มในอดีตนำมาสร้างเกณฑ์น้ำฝนสะสมวิกฤตสำหรับเฝ้าระวังและแจ้งเตือนภัยแผ่นดินถล่ม ข้อมูลการคาดการณ์ปริมาณน้ำฝนล่วงหน้า 72 ชั่วโมง โดยสถาบันสารสนเทศทรัพยากรน้ำ (องค์การมหาชน) ได้นำมาวิเคราะห์ด้วยแบบจำลอง AP Model เพื่อคาดการณ์พื้นที่ที่จะติดตาม/เฝ้าระวังธรณีพิบัติภัยแผ่นดินถล่มล่วงหน้า

• ปริมาณน้ำฝนที่วัดได้จากเครือข่ายเฝ้าระวังแจ้งเตือนธรณีพิบัติภัยในรอบ 24 ชั่วโมง (10 ก.ค. 68 เวลา 07.00 น. – 11 ก.ค. 68 เวลา 07.00 น.)

ภาค	จังหวัด / อำเภอ / ตำบล / หมู่บ้าน				ข้อมูลปริมาณน้ำฝน (รอบ 24 ชม.)	เครือข่ายฯ ทธ. (ผู้รายงาน)
เหนือ	อุตรดิตถ์	น้ำปาด	น้ำไคร้	นากล่า	วัดปริมาณน้ำฝนได้ 75 มม.	นายพายัด สีทา
	ตาก	พบพระ	อุทยานแห่งชาติน้ำตกพาเจริญ		วัดปริมาณน้ำฝนได้ 50 มม.	เจ้าหน้าที่ ทส.
	ตาก	แม่สอด	พระธาตุผาแดง	แม่ดาวใหม่	วัดปริมาณน้ำฝนได้ 50 มม.	นางนาวัน ทวีทรัพย์เจิม
	น่าน	บ่อเกลือ	บ่อเกลือเหนือ	บ่อหยวกใต้	วัดปริมาณน้ำฝนได้ 35 มม.	นายสมโภชน์ อุดเต็น
	พิษณุโลก	นครไทย	น้ำกุ่ม	โป่งสอ	วัดปริมาณน้ำฝนได้ 30 มม.	นายสมทรง จันทะคุณ
	เชียงใหม่	ฝาง	แม่งอน	ยาง	วัดปริมาณน้ำฝนได้ 30 มม.	นายรุ่งภพ ศิริเลิศมงคล
	เชียงใหม่	ดอยสะเก็ด	หน่วยจัดการต้นน้ำแม่หวาน		วัดปริมาณน้ำฝนได้ 23 มม.	เจ้าหน้าที่ ทส.
	พิษณุโลก	นครไทย	บ่อโพธิ์	ป่าปอปิด	วัดปริมาณน้ำฝนได้ 22 มม.	นายสมาน สุทธิ
	พะเยา	เชียงคำ	ร่มเย็น	หนอง	วัดปริมาณน้ำฝนได้ 22 มม.	นายจันทร์ อินสะวาท
	เชียงใหม่	แม่ออน	ออนเหนือ	แม่วอง	วัดปริมาณน้ำฝนได้ 19 มม.	นายณรงค์ วงศ์สา
	เชียงใหม่	แม่ออน	หน่วยจัดการต้นน้ำแม่ลาย-แม่ออน		วัดปริมาณน้ำฝนได้ 19 มม.	เจ้าหน้าที่ ทส.
	แม่ฮ่องสอน	สบเมย	แม่สามแลบ	ห้วยแห้ง	วัดปริมาณน้ำฝนได้ 15 มม.	นายวีรชัย ธรรมศิริโชค
	พิษณุโลก	ชาติตระการ	บ่อภาค	รักชาติ	วัดปริมาณน้ำฝนได้ 14 มม.	นางสมบัติ มีเพชร
	เชียงราย	เทิง	ตับเต่า	แผ่นดินทอง	วัดปริมาณน้ำฝนได้ 13 มม.	เครือข่ายฯ ทธ.
	อุตรดิตถ์	ท่าปลา	ร่วมจิต	สระแก้ว	วัดปริมาณน้ำฝนได้ 13 มม.	นายเจริญ ภู่งาว
	อุตรดิตถ์	ลับแล	แม่พูล	หัวดง	วัดปริมาณน้ำฝนได้ 13 มม.	นายวิชา โสตา
	แพร่	เมืองแพร่	สวนเขื่อน	สวนเขื่อน	วัดปริมาณน้ำฝนได้ 10 มม.	นายวรรณรัตน์ สมใจ
	พิษณุโลก	วังทอง	สวนพฤกษศาสตร์สฤโณทยาน		วัดปริมาณน้ำฝนได้ 10 มม.	เจ้าหน้าที่ ทส.
	ตาก	แม่ระมาด	พระธาตุ	ดินธาตุ	วัดปริมาณน้ำฝนได้ 5 มม.	นายสุวัฒน์ เนื้อเงินดี
	เชียงใหม่	โครงการป่าไม้ตามแนวพระราชดำริสะเมิงเหนือ			วัดปริมาณน้ำฝนได้ 5 มม.	เจ้าหน้าที่ ทส.
	เชียงใหม่	สะเมิง	ศูนย์ปฏิบัติการโครงการอนุรักษ์ป่าสะเมิง		วัดปริมาณน้ำฝนได้ 5 มม.	เจ้าหน้าที่ ทส.
	เชียงใหม่	เชียงดาว	หน่วยจัดการต้นน้ำขุนคอง		วัดปริมาณน้ำฝนได้ 1 มม.	เจ้าหน้าที่ ทส.
	แพร่	ลอง	หัวทุ่ง	นาอูน่อง	ท้องฟ้าครึ้ม มีฝนตกเล็กน้อย	นายเกษม ฝันแบน
	ลำปาง	วังเหนือ	วังแก้ว	ค่ายวัง	ท้องฟ้าครึ้ม มีฝนตกเล็กน้อย	นายอ้าย หมู่แก้ว
	ลำพูน	แม่ทา	ทากาศ	ดอยแช่	ท้องฟ้าครึ้ม มีฝนตกเล็กน้อย	นายสุทัศน์ นันทากาศ
	เพชรบูรณ์	เมืองเพชรบูรณ์	นายม	น้ำโจน	ท้องฟ้าครึ้ม มีฝนตกเล็กน้อย	นายฉลอง แสนชัย
เชียงใหม่	แมริม	หน่วยจัดการต้นน้ำแม่สา		ท้องฟ้าโปร่ง ไม่มีฝนตก	เจ้าหน้าที่ ทส.	
ลำพูน	ลี้	สถานีควบคุมไฟฟ้าบ้านโง้ง		ท้องฟ้าโปร่ง ไม่มีฝนตก	เจ้าหน้าที่ ทส.	
ใต้	ระนอง	ละอุ่น	บางแก้ว	บางแก้วน้อย	วัดปริมาณน้ำฝนได้ 65 มม.	นายพันวิทย์ เพชรศิริ
	พังงา	กะปง	เหล	ช้างเขือ	วัดปริมาณน้ำฝนได้ 44 มม.	นายจريت แสงทอง
	ระนอง	กระบุรี	ลำเลียง	ลำเลียงใน	วัดปริมาณน้ำฝนได้ 40 มม.	นายพงษ์นรา ปากหวาน
	ระนอง	กระบุรี	ลำเลียง	ห้วยไทรงาม	วัดปริมาณน้ำฝนได้ 32 มม.	นายบุญมี เวียงอินทร์
	ระนอง	กระบุรี	จ.ป.ร	นิคมฝั่ง 1	วัดปริมาณน้ำฝนได้ 10 มม.	นายจำลอง พวงสุวรรณ
	ชุมพร	พะโต๊ะ	ปากทรง	ตอตั้ง	วัดปริมาณน้ำฝนได้ 15 มม.	นายธิเบก เทพศิริ
	ชุมพร	สวี	วิสัยใต้	หาดพริก	วัดปริมาณน้ำฝนได้ 8 มม.	นายทวัฒน์ แต่งอ่อน
	สงขลา	รัตภูมิ	เขาพระ	บนควน	ท้องฟ้าครึ้ม ไม่มีฝนตก	นางสาววรรณณี หลงอัน
	นครศรีธรรมราช	ลิขิต	เขาน้อย	ยอดน้ำ	ท้องฟ้าโปร่ง ไม่มีฝนตก	นายสุเทพ โมอ่อน
	สุราษฎร์ธานี	คีรีรัฐนิคม	น้ำหัก	ปากพาย	ท้องฟ้าโปร่ง ไม่มีฝนตก	นายชนกพงศ์ ภู่วัยล้ำ
	ตรัง	ห้วยยอด	ปากแจ่ม	ปากแจ่ม	ท้องฟ้าโปร่ง ไม่มีฝนตก	นายทัศนัย คงแก้ว
	ตรัง	ห้วยยอด	ปากแจ่ม	คลองคู้	ท้องฟ้าโปร่ง ไม่มีฝนตก	นายสมนึก ชฎาเสนา
ตะวันออก	ตราด	บ่อไร่	ช้างทูน	หนองไม้หอม	วัดปริมาณน้ำฝนได้ 65 มม.	นายชรรณชัย โฉมเฉลา
	ตราด	บ่อไร่	หนองบอน	คอแล	วัดปริมาณน้ำฝนได้ 60 มม.	นายบุญมัน ไชยวงษ์
	ปราจีนบุรี	นาดี	แก่งดินสอ	แก่งใหญ่	วัดปริมาณน้ำฝนได้ 30 มม.	นายวิรัตน์ ศรีลาสร้อย
	ตราด	เกาะช้าง	หน่วยพิทักษ์อุทยานแห่งชาติที่ กษ.1 (ธารมะยม)		วัดปริมาณน้ำฝนได้ 5 มม.	นายลือชัย ศรีไสยาสน์
	สระแก้ว	วังน้ำเย็น	ทุ่งมหาเจริญ	คลองตะเคียนชัย	วัดปริมาณน้ำฝนได้ 5 มม.	นายสมพร แจ่มศิริ
	ระยอง	เขาชะเมา	ห้วยทับมอญ	คลองหิน	ท้องฟ้าครึ้ม ไม่มีฝนตก	นางรำพึง ลิขานานนท์
	ชลบุรี	บ่อทอง	พลวงทอง	เขาใหญ่	ท้องฟ้าโปร่ง ไม่มีฝนตก	นายประภาส แซ่อึ้ง

• ปริมาณน้ำฝนที่วัดได้จากเครือข่ายเฝ้าระวังแจ้งเตือนธรณีพิบัติภัยในรอบ 24 ชั่วโมง (10 ก.ค. 68 เวลา 07.00 น. – 11 ก.ค. 68 เวลา 07.00 น.)

ภาค	จังหวัด / อำเภอ / ตำบล / หมู่บ้าน				ข้อมูลปริมาณน้ำฝน (รอบ 24 ชม.)	เครือข่ายฯ ทธ. (ผู้รายงาน)
กลาง	นครนายก	เมืองนครนายก	หินตั้ง	น้ำตกนางรอง	วัดปริมาณน้ำฝนได้ 26 มม.	นายชัยชาญ ชาประดิษฐ์
	นครนายก	เมืองนครนายก	สาริกา	น้ำตกลำธาร	วัดปริมาณน้ำฝนได้ 18 มม.	นายชัยชาญ ชาประดิษฐ์
	กาญจนบุรี	ทองผาภูมิ	ชะแล	ทิพเย	วัดปริมาณน้ำฝนได้ 10 มม.	นายทักษิณ คำวัน
	ประจวบคีรีขันธ์	บางสะพาน	ทองมั่งคด	ทองมั่งคด	ท้องฟ้าครึ้ม มีฝนตกปรอยๆ	นายบุญส่ง หอมกลิ่น
	กาญจนบุรี	สังขละบุรี	หนองลู	นิเถะ	ท้องฟ้าครึ้ม มีฝนตกปรอยๆ	นางวิไลพร ภิรมย์เปี้ยว
	สุพรรณบุรี	ด่านช้าง	องค์พระ	ดงเสลา	ท้องฟ้าครึ้ม มีฝนตกปรอยๆ	นายอานนท์ ทองศรี
	สระบุรี	มวกเหล็ก	มิตรภาพ	คันตะเคียน	ท้องฟ้าครึ้ม ไม่มีฝนตก	นางชนิตา เจริญศักดิ์
	สระบุรี	มวกเหล็ก	มิตรภาพ	ซับพริก	ท้องฟ้าครึ้ม ไม่มีฝนตก	นางจินตนา รัตน์วิชัย
	ลพบุรี	สระโบสถ์	นิยมชัย	ด่านจันทร์	ท้องฟ้าครึ้ม ไม่มีฝนตก	นายจตุรงค์ ศรีพนม
ตะวันออก เฉียงเหนือ	หนองคาย	สังคม	สังคม	ผาแดง	วัดปริมาณน้ำฝนได้ 40 มม.	นายเอกพงษ์ คำภาโคตร
	ศรีสะเกษ	ขุนหาญ	เขตรักษาพันธุ์สัตว์ป่าพนมดงรัก		วัดปริมาณน้ำฝนได้ 40 มม.	นายบัญชา ประเสริฐศรี
	อุบลราชธานี	บุณฑริก	หน่วยจัดการต้นน้ำห้วยโดน		วัดปริมาณน้ำฝนได้ 38 มม.	นางสุภาวรรณ จันทร์ราช
	อุดรธานี	นาเย	โนนทอง	โสมสวรรค์	วัดปริมาณน้ำฝนได้ 30 มม.	นายถาวร ประจัญกล้า
	อุบลราชธานี	น้ำยืน	ศูนย์ศึกษาธรรมชาติและสัตว์ป่า		วัดปริมาณน้ำฝนได้ 24 มม.	เจ้าหน้าที่ ทส.
	อุบลราชธานี	บุณฑริก	เขตรักษาพันธุ์สัตว์ป่าบุณฑริก-ยอดมน		วัดปริมาณน้ำฝนได้ 13 มม.	นายอัศนัย นิลพุดชา
	อุบลราชธานี	โขงเจียม	อุทยานแห่งชาติผาแต้ม		วัดปริมาณน้ำฝนได้ 10 มม.	นายจิรทีปต์ คำโสภา
	อุบลราชธานี	บุณฑริก	สถานีควบคุมไฟป่าบุณฑริก-ยอดมน		วัดปริมาณน้ำฝนได้ 7 มม.	นางขวัญจิตร โสภิตชา
	เลย	ภูเรือ	ปลาป่า	ปลาป่า	ท้องฟ้าครึ้ม มีฝนตกปรอยๆ	นายมนตรี ศรีบุรินทร์
	หนองบัวลำภู	สุวรรณคูหา	บ้านโคก	นาโม่	ท้องฟ้าครึ้ม ไม่มีฝนตก	นายทองสา สุธรรมราช

หมายเหตุ : ศูนย์ปฏิบัติการธรณีพิบัติภัย ได้ประสานงานเครือข่ายเฝ้าระวังแจ้งเตือนธรณีพิบัติภัย จำนวน 65 คน เพื่อรวบรวมข้อมูลในพื้นที่ เพื่อจัดทำรายงานสถานการณ์ธรณีพิบัติภัยประจำวัน วันศุกร์ที่ 11 กรกฎาคม พ.ศ. 2568

ศูนย์ปฏิบัติการธรณีพิบัติภัย กองธรณีวิทยาสิ่งแวดล้อม  
กรมทรัพยากรธรณี กระทรวงทรัพยากรธรรมชาติและสิ่งแวดล้อม  
โทร 02 621 9703-5 โทรสาร 02 621 9700  
www.dmr.go.th