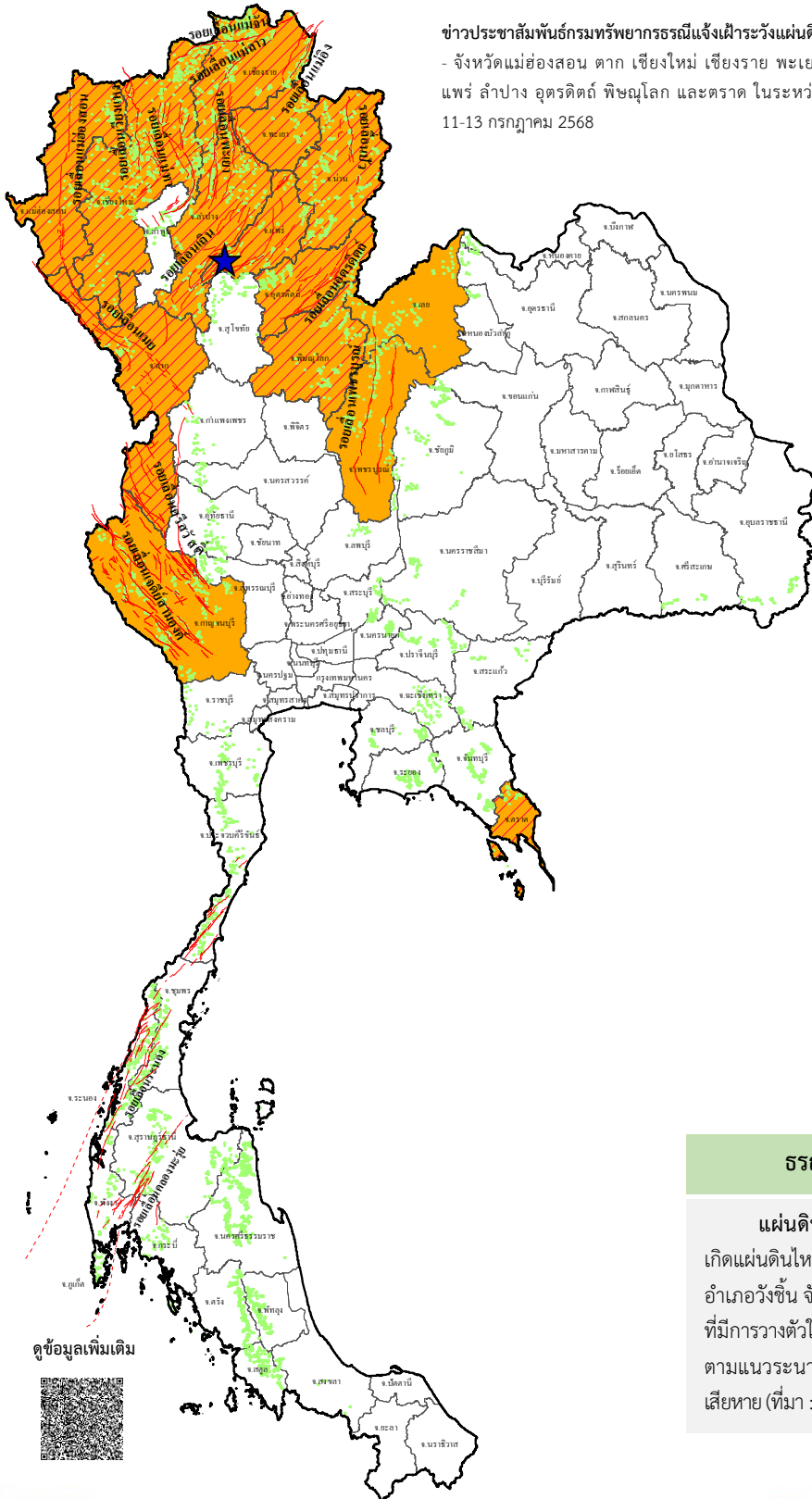


รายงานสถานการณ์ธรณีพิบัติภัยประจำวัน วันเสาร์ที่ 12 กรกฎาคม 2568 เวลา 09.00 น.



ข่าวประชาสัมพันธ์กรมทรัพยากรธรณีแจ้งเฝ้าระวังแผ่นดินถล่ม
- จังหวัดแม่ฮ่องสอน ตาก เชียงใหม่ เชียงราย พะเยา น่าน
แพร่ ลำปาง อุตรดิตถ์ พิษณุโลก และตราด ในระหว่างวันที่
11-13 กรกฎาคม 2568

ประเภทของภัยที่เกิด

คำอธิบายสัญลักษณ์

- พื้นที่เฝ้าระวังแผ่นดินถล่มและน้ำป่าไหลหลากของกรมทรัพยากรธรณี (11)
- พื้นที่ติดตามสถานการณ์ธรณีพิบัติภัยแผ่นดินถล่มและน้ำป่าไหลหลากของกรมทรัพยากรธรณี (14)
- แผ่นดินถล่ม
- จุดเหนือศูนย์กลางแผ่นดินไหว (1)
- สึนามิ
- หลุมยุบ / ตลิ่งทรุดตัว
- ปริมาณน้ำฝนในพื้นที่เสี่ยงภัยมากกว่า 100 มม. ขึ้นไป
- อาสาสมัครเครือข่ายวัดปริมาณน้ำฝนของกรมทรัพยากรธรณี
- รอยเลื่อนมีพลัง
- รอยเลื่อนมีพลังโดยประมาณ

พื้นที่ติดตามสถานการณ์ธรณีพิบัติภัยแผ่นดินถล่มและน้ำป่าไหลหลากของกรมทรัพยากรธรณี

- เหนือ** ➤ แม่ฮ่องสอน ตาก เชียงใหม่ เชียงราย พะเยา น่าน แพร่ ลำปาง อุตรดิตถ์ พิษณุโลก เพชรบูรณ์
- กลาง** ➤ กาญจนบุรี
- ตะวันออก** ➤ เลย
- เฉียงเหนือ** ➤ ตราด
- ตะวันออก** ➤ ตราด
- ใต้** ➤ ไม่มี

ธรณีพิบัติภัยภายในประเทศ รอบ 24 ชั่วโมง

แผ่นดินไหว : จังหวัดแพร่ วานนี้ (11 ก.ค. 68) เวลา 22.27 น. เกิดแผ่นดินไหวขนาด 1.6 ที่ระดับความลึก 1 กิโลเมตร บริเวณตำบลแม่ทุ่ง อำเภอวังซัน จังหวัดแพร่ สาเหตุเกิดจากการเลื่อนตัวของกลุ่มรอยเลื่อนเถินที่มีการวางตัวในแนวทิศตะวันออกเฉียงเหนือ-ตะวันตกเฉียงใต้ มีการเคลื่อนตัวตามแนวระนาบเหลื่อมซ้าย (Left lateral strike slip fault) ไม่มีความเสียหาย (ที่มา : กองเฝ้าระวังแผ่นดินไหว กรมอุตุนิยมวิทยา กรมทรัพยากรธรณี)

ดูข้อมูลเพิ่มเติม





รายงานสถานการณ์ธรณีพิบัติภัยประจำวัน



วันเสาร์ที่ 12 กรกฎาคม พ.ศ. 2568 เวลา 09.00 น.

1. ข่าวประชาสัมพันธ์กรมทรัพยากรธรณี แจ้งเฝ้าระวังแผ่นดินถล่ม

- ข่าวประชาสัมพันธ์ฉบับที่ 11/2568 ขอให้อาสาสมัครเครือข่ายเฝ้าระวังแจ้งเตือนธรณีพิบัติภัยในพื้นที่จังหวัดแม่ฮ่องสอน ตาก เชียงใหม่ เชียงราย พะเยา น่าน แพร่ ลำปาง อุตรดิตถ์ พิษณุโลก และตราด เฝ้าระวังภัยแผ่นดินถล่มและน้ำป่าไหลหลาก ในระหว่างวันที่ 11-13 กรกฎาคม 2568

2. ธรณีพิบัติภัยภายในประเทศ รอบ 24 ชั่วโมง

2.1 แผ่นดินถล่ม น้ำป่าไหลหลาก ดินโคลนถล่ม หินร่วง รอยแยก และหลุมยุบ

- น้ำป่าไหลหลาก : จังหวัดน่าน วันที่ 10-11 ก.ค. 68 เกิดฝนตกหนักทำให้เกิดน้ำป่าไหลหลากเข้าท่วมในพื้นที่ 3 อำเภอ 14 ตำบล 65 หมู่บ้าน ดังนี้ 3 ตำบล 5 หมู่บ้าน อำเภอนาน้อย 10 ตำบล 53 หมู่บ้าน อำเภอเวียงสา 1 ตำบล 7 หมู่บ้าน อำเภอนาหมื่น เบื้องต้นส่งผลให้ประชาชนได้รับผลกระทบ 785 ครัวเรือน 3,000 คน และสะพานเชื่อมทางระหว่างหมู่บ้านบ้านสาลี-บ้านนาไพรขาด ไม่สามารถสัญจรได้ ไม่มีผู้ได้รับบาดเจ็บ และเสียชีวิต ทั้งนี้หน่วยงานที่เกี่ยวข้องเข้าให้การช่วยเหลือแล้ว ปัจจุบันระดับน้ำลดลง (ที่มา : กรมป้องกันและบรรเทาสาธารณภัย)

- น้ำป่าไหลหลาก : จังหวัดอุตรดิตถ์ วันที่ 10-11 ก.ค. 68 เกิดฝนตกหนักทำให้เกิดน้ำป่าไหลหลากเข้าท่วมในพื้นที่ 2 อำเภอ 4 ตำบล 17 หมู่บ้าน ดังนี้ ตำบลพากท่า ตำบลสองคอน อำเภอพากท่า ตำบลม่วงเจ็ดต้น ตำบลบ่อเบี้ย อำเภอบ้านโคก เบื้องต้นส่งผลให้ประชาชนได้รับผลกระทบ 367 ครัวเรือน 1,468 คน ไม่มีผู้ได้รับบาดเจ็บและเสียชีวิต และมีประชาชนอพยพ จำนวน 59 ราย ณ ศูนย์พักพิงชั่วคราวเทศบาลตำบลพากท่า ปัจจุบันระดับน้ำลดลง (ที่มา : กรมป้องกันและบรรเทาสาธารณภัย)

2.2 แผ่นดินไหว

- แผ่นดินไหว : จังหวัดแพร่ วานนี้ (11 ก.ค. 68) เวลา 22.27 น. เกิดแผ่นดินไหวขนาด 1.6 ที่ระดับความลึก 1 กิโลเมตร บริเวณตำบลแม่พุง อำเภอวังชิ้น จังหวัดแพร่ สาเหตุเกิดจากการเคลื่อนตัวของกลุ่มรอยเลื่อนเถิน ที่มีการวางตัวในแนวทิศตะวันออกเฉียงเหนือ-ตะวันตกเฉียงใต้ มีการเคลื่อนตัวตามแนวระนาบเปลือกซ้าย (Left lateral strike slip fault) ไม่มีความเสียหาย (ที่มา : กองเฝ้าระวังแผ่นดินไหว กรมอุตุนิยมวิทยา และกรมทรัพยากรธรณี)

3. ธรณีพิบัติภัยทั่วโลก รอบ 24 ชั่วโมง ที่มีผลกระทบรุนแรง (แผ่นดินถล่ม ภูเขาไฟระเบิด แผ่นดินไหว สึนามิ หลุมยุบและอื่นๆ)

- ไม่มี

4. แนวทางการบริหาร

กรณีมีข่าวประชาสัมพันธ์กรมทรัพยากรธรณี

- ประกาศเฝ้าระวังภัยแผ่นดินถล่มและน้ำป่าไหลหลากในพื้นที่เสี่ยงภัยโดยเฉพาะในพื้นที่จังหวัดแม่ฮ่องสอน ตาก เชียงใหม่ เชียงราย พะเยา น่าน แพร่ ลำปาง อุตรดิตถ์ พิษณุโลก และตราด เพื่อให้หน่วยงานที่เกี่ยวข้องและประชาชนในพื้นที่เสี่ยงภัยทำการเฝ้าระวังและแจ้งเตือนภัยได้ทันทั่วทั้ง รวมทั้งการเตรียมความพร้อมรับมือกับสถานการณ์ธรณีพิบัติภัยที่อาจเกิดขึ้นได้
- หน่วยงานที่เกี่ยวข้องในพื้นที่ติดตามสถานการณ์อย่างใกล้ชิดและต่อเนื่อง หากมีสถานการณ์ธรณีพิบัติภัยเกิดขึ้นในพื้นที่เจ้าหน้าที่ต้องเข้าตรวจสอบพื้นที่เกิดเหตุอย่างทันทั่วทั้ง เพื่อสร้างความมั่นใจและให้คำแนะนำเบื้องต้นกับประชาชนในพื้นที่เสี่ยงภัย

5. พื้นที่ติดตามและเฝ้าระวังสถานการณ์ธรณีพิบัติภัยแผ่นดินถล่มและน้ำป่าไหลหลากของกรมทรัพยากรธรณี

- เนื่องจากในพื้นที่เสี่ยงภัยแผ่นดินถล่มมีฝนตกหนักต่อเนื่อง ประกอบกับมีพื้นที่ลาดการันปริมาณน้ำฝนที่อาจก่อให้เกิดแผ่นดินถล่มล่วงหน้า โดยเฉพาะในบริเวณภาคเหนือ จังหวัดแม่ฮ่องสอน ตาก เชียงใหม่ เชียงราย พะเยา น่าน แพร่ ลำปาง อุตรดิตถ์ พิษณุโลก เพชรบูรณ์ ภาคกลาง จังหวัดกาญจนบุรี ภาคตะวันออกเฉียงเหนือ จังหวัดเลย และภาคตะวันออก จังหวัดตราด ศูนย์ปฏิบัติการธรณีพิบัติภัยจึงได้ทำการเฝ้าระวังและติดตามสถานการณ์ธรณีพิบัติภัยแผ่นดินถล่มและน้ำป่าไหลหลากเป็นพิเศษ และจะทำการแจ้งอาสาสมัครเครือข่ายในพื้นที่เสี่ยงภัยต่อไป

ข้อมูลสนับสนุนที่ใช้ในการวิเคราะห์ ติดตามและเฝ้าระวังธรณีพิบัติภัยแผ่นดินถล่ม ศูนย์ปฏิบัติการธรณีพิบัติภัย มีดังนี้

• สภาพอากาศ (กรมอุตุนิยมวิทยา)

- พยากรณ์อากาศ 24 ชั่วโมงข้างหน้า ประเทศไทยมีฝนฟ้าคะนอง และมีฝนตกหนักบางแห่งในภาคกลาง ภาคตะวันออก และภาคใต้ ส่วนภาคเหนือ และภาคตะวันออกเฉียงเหนือมีฝนตกหนักถึงหนักมากบางพื้นที่ ขอให้ประชาชนในบริเวณดังกล่าว โดยเฉพาะบริเวณจังหวัดแม่ฮ่องสอน เชียงใหม่ เชียงราย พะเยา น่าน แพร่ อุตรดิตถ์ เลย หนองคาย บึงกาฬ อุดรธานี สกลนคร นครพนม จันทบุรี และตราด ระวังอันตรายจากฝนตกหนักถึงหนักมากและฝนที่ตกสะสม ซึ่งอาจทำให้เกิดน้ำท่วมฉับพลัน น้ำป่าไหลหลาก โดยเฉพาะพื้นที่ลาดเชิงเขาใกล้ทางน้ำไหลผ่านและพื้นที่ลุ่ม ทั้งนี้เนื่องจากมีร่องมรสุมพาดผ่านภาคเหนือตอนบน ภาคตะวันออกเฉียงเหนือตอนบน ประเทศลาว และประเทศเวียดนามตอนบน ในขณะที่มีหย่อมความกดอากาศต่ำบริเวณภาคตะวันออกเฉียงเหนือตอนบน ประกอบกับมรสุมตะวันตกเฉียงใต้ที่พัดปกคลุมทะเลอันดามัน ประเทศไทย และอ่าวไทยมีกำลังแรงขึ้น

- ปริมาณน้ำฝนสูงสุดวัดได้ที่สถานีที่ทำการอุทยานแห่งชาติเวียงโกศัย อำเภอวังชิ้น จังหวัดแพร่ 201.8 มม. (ที่มา : สถาบันสารสนเทศทรัพยากรน้ำ (องค์การมหาชน))

• ปริมาณน้ำฝนและเกณฑ์การแจ้งเตือนจากสถานีตรวจติดตามการเคลื่อนตัวของมวลดินของกรมทรัพยากรธรณี จำนวน 25 สถานี

- ระบบบั้งตัก

• พื้นที่คาดการณ์ปริมาณน้ำฝนที่อาจก่อให้เกิดแผ่นดินถล่มล่วงหน้า 3 วัน จากแบบจำลองพื้นที่อ่อนไหวต่อแผ่นดินถล่มแบบพลวัต (AP Model) สำหรับศูนย์ปฏิบัติการธรณีพิบัติภัย

- จังหวัดแม่ฮ่องสอน ตาก เชียงใหม่ เชียงราย น่าน ลำปาง แพร่ อุตรดิตถ์ พิษณุโลก เพชรบูรณ์ เลย กาญจนบุรี และตราด/ เฝ้าระวังในระยะ 2-3 วัน

หมายเหตุ AP Model เป็นการวิเคราะห์ข้อมูลเชิงสถิติของปริมาณน้ำฝนสะสมและเหตุการณ์แผ่นดินถล่มในอดีตนำมาสร้างเกณฑ์น้ำฝนสะสมวิกฤตสำหรับเฝ้าระวังและแจ้งเตือนภัยแผ่นดินถล่ม ข้อมูลการคาดการณ์ปริมาณน้ำฝนล่วงหน้า 72 ชั่วโมง โดยสถาบันสารสนเทศทรัพยากรน้ำ (องค์การมหาชน) ได้นำมาวิเคราะห์ด้วยแบบจำลอง AP Model เพื่อคาดการณ์พื้นที่ที่จะติดตาม/เฝ้าระวังธรณีพิบัติภัยแผ่นดินถล่มล่วงหน้า

• ปริมาณน้ำฝนที่วัดได้จากเครือข่ายฝาระวังแจ้งเตือนธรณีพิบัติภัยในรอบ 24 ชั่วโมง (11 ก.ค. 68 เวลา 07.00 น. – 12 ก.ค. 68 เวลา 07.00 น.)

ภาค	จังหวัด / อำเภอ / ตำบล / หมู่บ้าน				ข้อมูลปริมาณน้ำฝน (รอบ 24 ชม.)	เครือข่ายฯ ทธ. (ผู้รายงาน)
เหนือ	พิษณุโลก	นครไทย	บ่อโพธิ์	ป่าปอปิด	วัดปริมาณน้ำฝนได้ 80 มม.	นายสมาน สุทธิ
	แพร่	เมืองแพร่	สวนเขื่อน	สวนเขื่อน	วัดปริมาณน้ำฝนได้ 50 มม.	นายวรรณรัตน์ สมใจ
	น่าน	เชียงใหม่	เปือย	รัชดา	วัดปริมาณน้ำฝนได้ 50 มม.	นางชฎาพร นันทะยอด
	อุตรดิตถ์	ท่าปลา	ร่วมจิต	เนินสิงห์	วัดปริมาณน้ำฝนได้ 44 มม.	นายมนัส หนองคำ
	เชียงใหม่	หางดง	บ้านปาง	ปางใต้	วัดปริมาณน้ำฝนได้ 42 มม.	นายวรวิทย์ อินก้อน
	ตาก	แม่ระมาด	แม่จะเรา	ห้วยบงใหม่	วัดปริมาณน้ำฝนได้ 40 มม.	นายวิโรจน์ เครือสอน
	แพร่	วังชิ้น	นาพูน	นาพูน	วัดปริมาณน้ำฝนได้ 38 มม.	นายอุทิศ บุญหาญ
	ตาก	แม่ระมาด	แม่ระมาด	สันเก้ากอม	วัดปริมาณน้ำฝนได้ 35 มม.	นายพยนต์ ปะนันตา
	ตาก	ท่าสองยาง	แม่สอง	แม่สลิดหลวง	วัดปริมาณน้ำฝนได้ 34 มม.	นายประสิทธิ์ แคนไพรแม่เมย
	เชียงใหม่	สะเมิง	ศูนย์ปฏิบัติการโครงการอนุรักษ์ป่าสะเมิง		วัดปริมาณน้ำฝนได้ 30 มม.	เจ้าหน้าที่ ทส.
	ตาก	แม่ระมาด	พระธาตุ	ตินธาตุ	วัดปริมาณน้ำฝนได้ 30 มม.	นายสุวัฒน์ เนื้อเงินดี
	เชียงใหม่	ดอยสะเก็ด	หน่วยจัดการต้นน้ำแม่หวาน		วัดปริมาณน้ำฝนได้ 28 มม.	เจ้าหน้าที่ ทส.
	แพร่	สอง	สะเอียบ	ดอนชัย	วัดปริมาณน้ำฝนได้ 25 มม.	นายภาณรินทร์ ธรรมโน
	เชียงใหม่	เชียงดาว	หน่วยจัดการต้นน้ำขุนคอง		วัดปริมาณน้ำฝนได้ 22 มม.	เจ้าหน้าที่ ทส.
	อุตรดิตถ์	น้ำปาด	น้ำไคร้	ปางเกลือ	วัดปริมาณน้ำฝนได้ 22 มม.	นายเกษม มาท่ามา
	เชียงราย	แม่ฟ้าหลวง	แม่สลองใน	มอล่อง	วัดปริมาณน้ำฝนได้ 22 มม.	นายสุรัตน์ วุชือ
	แพร่	วังชิ้น	นาพูน	นาปลาแก้ว	วัดปริมาณน้ำฝนได้ 20 มม.	นายวิเชียร กันจะนะ
	พิษณุโลก	ชาติตระการ	ชาติตระการ	นาจาน	วัดปริมาณน้ำฝนได้ 20 มม.	นายสงวน มูลดีดี
	เชียงใหม่	แม่ฮอน	หน่วยจัดการต้นน้ำแม่ฮอน-แม่ฮอน		วัดปริมาณน้ำฝนได้ 20 มม.	เจ้าหน้าที่ ทส.
	น่าน	บ่อเกลือ	บ่อเกลือเหนือ	บ่อห้วยไต้	วัดปริมาณน้ำฝนได้ 15 มม.	นายสมโภชน์ อุดเต็น
	เชียงใหม่	ฝาง	แม่ฮอน	ยาง	วัดปริมาณน้ำฝนได้ 13 มม.	นายรุ่งภพ ศิริเลิศมงคล
	พิษณุโลก	วังทอง	วังนกแอ่น	น้ำพรม	วัดปริมาณน้ำฝนได้ 13 มม.	นายสมพงษ์ พิมพ์เสน
	เพชรบูรณ์	เมืองเพชรบูรณ์	นายม	น้ำโจน	วัดปริมาณน้ำฝนได้ 12 มม.	นายฉลอง แสนชัย
	เชียงใหม่	โครงการพัฒนาป่าไม้ตามแนวพระราชดำริสะเมิงเหนือ			วัดปริมาณน้ำฝนได้ 10 มม.	เจ้าหน้าที่ ทส.
	เชียงใหม่	แมริม	หน่วยจัดการต้นน้ำแม่สา		วัดปริมาณน้ำฝนได้ 7 มม.	เจ้าหน้าที่ ทส.
	แม่ฮ่องสอน	สบเมย	แม่สามแลบ	ห้วยแห้ง	วัดปริมาณน้ำฝนได้ 5 มม.	นายวีรชัย ธรรมศิริโชค
	ลำปาง	เถิน	แม่ปะ	แม่ปะหัวทุ่ง	ท้องฟ้าครึ้ม มีฝนตกปรอยๆ	นายลอน โลมอย
	แม่ฮ่องสอน	ขุนยวม	เมืองปอน	หนองแห้ง	ท้องฟ้าครึ้ม มีฝนตกปรอยๆ	นายถนอม กอบจิตตะสะอาด
	เชียงราย	เทิง	ดักเต่า	ต้นเขือง	ท้องฟ้าครึ้ม มีฝนตกปรอยๆ	นายดวงแก้ว ทรช่วย
	พะเยา	เชียงคำ	ร่มเย็น	สบสา	ท้องฟ้าครึ้ม มีฝนตกปรอยๆ	นายสุวรรณ์ นิลคง
แพร่	ลอง	หัวทุ่ง	นาอู่หนอง	ท้องฟ้าครึ้ม ไม่มีฝนตก	นายเกษม ฝันแบน	
อุทัยธานี	บ้านไร่	แก่นมะกรูด	ใหม่คลองอั้งวะ	ท้องฟ้าครึ้ม ไม่มีฝนตก	นายแดง มดแดง	
ใต้	ชุมพร	พะโต๊ะ	ปากทรง	ตอตั้ง	วัดปริมาณน้ำฝนได้ 48 มม.	นายธิเบก เทพศิริ
	ระนอง	ละอุ่น	บางแก้ว	บางแก้วน้อย	วัดปริมาณน้ำฝนได้ 35 มม.	นายทันวิทย์ เพชรศิริ
	พังงา	กะปง	เหล	ช้างเขือ	วัดปริมาณน้ำฝนได้ 27 มม.	นายจริต แสงทอง
	ระนอง	กระบุรี	ลำเลียง	ลำเลียงใน	วัดปริมาณน้ำฝนได้ 20 มม.	นายพงษ์ณรา ปากหวาน
	นครศรีธรรมราช	สิชล	เขาน้อย	ยอดน้ำ	วัดปริมาณน้ำฝนได้ 15 มม.	นายสุเทพ โมอ่อน
	ระนอง	กระบุรี	ลำเลียง	ห้วยไทรงาม	วัดปริมาณน้ำฝนได้ 12 มม.	นายบุญมี เวียงอินทร์
	สุราษฎร์ธานี	คีรีรัฐนิคม	น้ำหัก	ปากพาย	วัดปริมาณน้ำฝนได้ 7 มม.	นายชนกพงศ์ ภู่อภัยล่า
	สุราษฎร์ธานี	วิภาวดี	ตะกุกเหนือ	บางเกาะ	วัดปริมาณน้ำฝนได้ 7 มม.	นายมานพ พลภักดี
	ระนอง	กระบุรี	จ.ป.ร	นิคมฝั่ง 1	ท้องฟ้าครึ้ม ไม่มีฝนตก	นายจำลอง พวงสุวรรณ
	ตรัง	ห้วยยอด	ปากแจ่ม	ปากแจ่ม	ท้องฟ้าโปร่ง ไม่มีฝนตก	นายทัศนัย คงแก้ว
สตูล	ควนกาหลง	ควนกาหลง	ชอย 10	ท้องฟ้าโปร่ง ไม่มีฝนตก	นายสมศักดิ์ เรืองศิริ	
ตะวันออก	ตราด	เขาสมิง	สะตอ	ทุ่งกระบอก	ท้องฟ้าครึ้ม มีฝนตกเล็กน้อย	นายตรวจ สนั่นถึง
	ตราด	บ่อไร่	ช้างทูน	หนองไม้หอม	ท้องฟ้าครึ้ม ไม่มีฝนตก	นายชรรณชัย โฉมเฉลา
	จันทบุรี	ขลุง	ตะปอน	ไร่วรรณ	ท้องฟ้าครึ้ม ไม่มีฝนตก	นายประมุข ชนม์ธรรม
	ฉะเชิงเทรา	ท่าตะเกียบ	คลองตะเกรา	สันติสุข	ท้องฟ้าครึ้ม ไม่มีฝนตก	นางทองสา ชานอก
	ระยอง	บ้านค่าย	ชากบก	เจ็ดลูกเนิน	ท้องฟ้าโปร่ง ไม่มีฝนตก	นายชูเกียรติ บุตรติมาลัย
	ชลบุรี	บ่อทอง	พลวงทอง	เขาใหญ่	ท้องฟ้าโปร่ง ไม่มีฝนตก	นายประภาส แซ่อึ้ง

• ปริมาณน้ำฝนที่วัดได้จากเครือข่ายเฝ้าระวังแจ้งเตือนธรณีพิบัติภัยในรอบ 24 ชั่วโมง (11 ก.ค. 68 เวลา 07.00 น. – 12 ก.ค. 68 เวลา 07.00 น.)

ภาค	จังหวัด / อำเภอ / ตำบล / หมู่บ้าน				ข้อมูลปริมาณน้ำฝน (รอบ 24 ชม.)	เครือข่ายฯ ทธ. (ผู้รายงาน)
กลาง	กาญจนบุรี	สังขละบุรี	หนองลู	หน่วยพิทักษ์ป่ากิ่งเขต	วัดปริมาณน้ำฝนได้ 20 มม.	เจ้าหน้าที่ ทธ.
	กาญจนบุรี	ทองผาภูมิ	ชะแล	ทิพuye	วัดปริมาณน้ำฝนได้ 15 มม.	นายทักษิณ คำวัน
	เพชรบุรี	แก่งกระจาน	ป่าเต็ง	ป่าแดง	วัดปริมาณน้ำฝนได้ 15 มม.	นายวิชระ จำลองมิตร
	ประจวบคีรีขันธ์	หัวหิน	ห้วยสัตว์ใหญ่	เฉลิมเกียรติพัฒนา	ท้องฟ้าครึ้ม มีฝนตกปรอยๆ	นางรำพรรณ ผงโนนแดง
	นครนายก	เมืองนครนายก	หินตั้ง	น้ำตกนางรอง	ท้องฟ้าครึ้ม ไม่มีฝนตก	นายชัยชาญ ชาประดิษฐ์
	นครนายก	เมืองนครนายก	สาริกา	น้ำตกสาริกา	ท้องฟ้าครึ้ม ไม่มีฝนตก	นายชัยชาญ ชาประดิษฐ์
	กาญจนบุรี	ทองผาภูมิ	ชะแล	ห้วยเสือ	ท้องฟ้าโปร่ง ไม่มีฝนตก	นายสมชัย พรหมสุรินทร์
	สุพรรณบุรี	ด่านช้าง	ห้วยขมิ้น	ป่าซี	ท้องฟ้าโปร่ง ไม่มีฝนตก	นางสาวอำนวยการ ทองประสม
ตะวันออก เฉียงเหนือ	อุบลราชธานี	บุญทรริก	เขตรักษาพันธุ์สัตว์ป่าบุญทรริก-ยอดมน		วัดปริมาณน้ำฝนได้ 39 มม.	นายอัสนัย นิลพุดชา
	อุบลราชธานี	บุญทรริก	สถานีควบคุมไฟป่าบุญทรริก-ยอดมน		วัดปริมาณน้ำฝนได้ 37 มม.	นางขวัญจิตร โสภิตชา
	อุบลราชธานี	บุญทรริก	หน่วยจัดการต้นน้ำห้วยโดน		วัดปริมาณน้ำฝนได้ 22 มม.	นางสุภาวรรณ จันทราช
	อุบลราชธานี	โขงเจียม	อุทยานแห่งชาติผาแต้ม		วัดปริมาณน้ำฝนได้ 5 มม.	นายจิรทีปต์ คำโสภา
	เลย	ด่านช้าง	อี่ปุม	ป่าม่วง	ท้องฟ้าครึ้ม มีฝนตกปรอยๆ	นางแกม สุภาชี
	หนองคาย	สังคม	สังคม	ผาแดง	ท้องฟ้าครึ้ม มีฝนตกปรอยๆ	นายเอกพงษ์ คำภาโคตร
	ศรีสะเกษ	ภูสิงห์	ดงรัก	คูสีแจ	ท้องฟ้าครึ้ม ไม่มีฝนตก	นายอำ ธนู

หมายเหตุ : ศูนย์ปฏิบัติการธรณีพิบัติภัย ได้ประสานงานเครือข่ายเฝ้าระวังแจ้งเตือนธรณีพิบัติภัย จำนวน 65 คน เพื่อรวบรวมข้อมูลในพื้นที่ เพื่อจัดทำรายงานสถานการณ์ธรณีพิบัติภัยประจำวัน วันเสาร์ที่ 12 กรกฎาคม พ.ศ. 2568

ศูนย์ปฏิบัติการธรณีพิบัติภัย กองธรณีวิทยาสิ่งแวดล้อม
กรมทรัพยากรธรณี กระทรวงทรัพยากรธรรมชาติและสิ่งแวดล้อม
โทร 02 621 9703-5 โทรสาร 02 621 9700
www.dmr.go.th