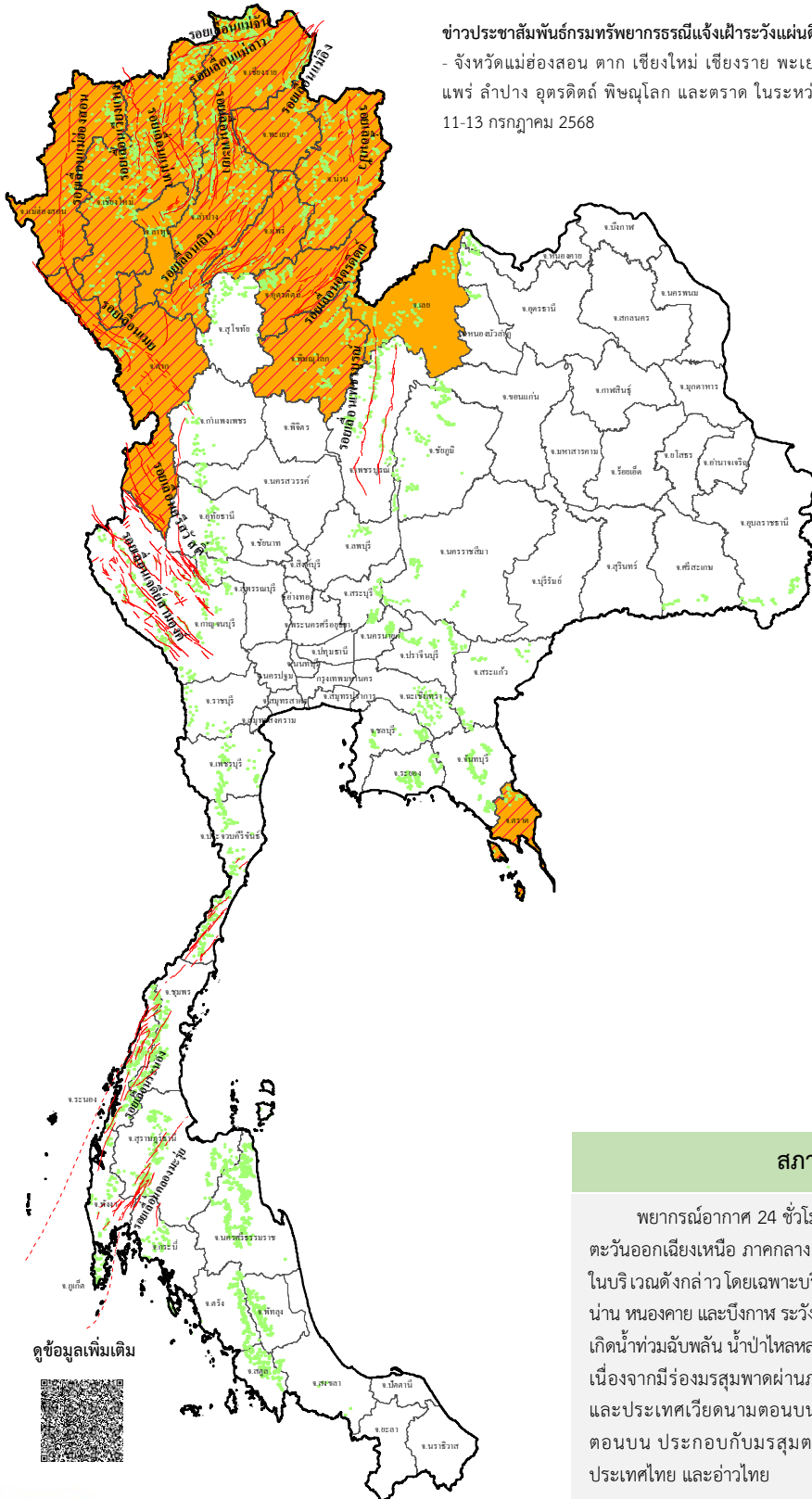




รายงานสถานการณ์ธรณีพิบัติภัยประจำวัน วันอาทิตย์ที่ 13 กรกฎาคม 2568 เวลา 09.00 น.

ข่าวประชาสัมพันธ์กรมทรัพยากรธรณีแจ้งเฝ้าระวังแผ่นดินถล่ม
- จังหวัดแม่ฮ่องสอน ตาก เชียงใหม่ เชียงราย พะเยา น่าน
แพร่ ลำปาง อุตรดิตถ์ พิษณุโลก และตราด ในระหว่างวันที่
11-13 กรกฎาคม 2568



ประเภทของภัยที่เกิด

คำอธิบายสัญลักษณ์

- พื้นที่เฝ้าระวังแผ่นดินถล่มและน้ำป่าไหลหลากของกรมทรัพยากรธรณี (11)
- พื้นที่ติดตามสถานการณ์ธรณีพิบัติภัยแผ่นดินถล่มและน้ำป่าไหลหลากของกรมทรัพยากรธรณี (13)
- แผ่นดินถล่ม
- จุดเหนือศูนย์กลางแผ่นดินไหว
- สึนามิ
- หลุมยุบ / ตลิ่งทรุดตัว
- ปริมาณน้ำฝนในพื้นที่เสี่ยงภัยมากกว่า 100 มม. ขึ้นไป
- อาสาสมัครเครือข่ายวัดปริมาณน้ำฝนของกรมทรัพยากรธรณี
- รอยเลื่อนมีพลัง
- รอยเลื่อนมีพลังโดยประมาณ

พื้นที่ติดตามสถานการณ์ธรณีพิบัติภัยแผ่นดินถล่มและน้ำป่าไหลหลากของกรมทรัพยากรธรณี

- เหนือ** ➤ แม่ฮ่องสอน ตาก เชียงใหม่ เชียงราย พะเยา น่าน แพร่ ลำปาง ลำพูน อุตรดิตถ์ พิษณุโลก
- กลาง** ➤ ไม่มี
- ตะวันออก** ➤ เลย
- ตะวันออกเฉียงเหนือ** ➤ ตราด
- ใต้** ➤ ไม่มี

สภาพอากาศ (กรมอุตุนิยมวิทยา)

พยากรณ์อากาศ 24 ชั่วโมงข้างหน้า ภาคเหนือมีฝนตกหนักถึงหนักมากบางพื้นที่ ส่วนภาคตะวันออกเฉียงเหนือ ภาคกลาง ภาคตะวันออก และภาคใต้มีฝนตกหนักบางแห่ง ขอให้ประชาชนในบริเวณดังกล่าว โดยเฉพาะบริเวณจังหวัดแม่ฮ่องสอน เชียงใหม่ เชียงราย ลำปาง พะเยา น่านหนองคาย และบึงกาฬ ระวังอันตรายจากฝนตกหนักถึงหนักมากและพื้นที่ตกสะสม ซึ่งอาจทำให้เกิดน้ำท่วมฉับพลัน น้ำป่าไหลหลาก โดยเฉพาะพื้นที่ลาดเชิงเขาใกล้ทางน้ำไหลผ่านและพื้นที่ลุ่ม ทั้งนี้เนื่องจากมีร่องมรสุมพาดผ่านภาคเหนือตอนบน ภาคตะวันออกเฉียงเหนือตอนบน ประเทศลาว และประเทศเวียดนามตอนบน ในขณะที่มีหย่อมความกดอากาศต่ำปกคลุมบริเวณภาคเหนือตอนบน ประกอบกับมรสุมตะวันตกเฉียงใต้กำลังค่อนข้างแรงพัดปกคลุมทะเลอันดามัน ประเทศไทย และอ่าวไทย

ดูข้อมูลเพิ่มเติม





รายงานสถานการณ์ธรณีพิบัติภัยประจำวัน

วันอาทิตย์ที่ 13 กรกฎาคม พ.ศ. 2568 เวลา 09.00 น.



1. ข่าวประชาสัมพันธ์กรมทรัพยากรธรณี แจ้งเฝ้าระวังแผ่นดินถล่ม

- ข่าวประชาสัมพันธ์ฉบับที่ 11/2568 ขอให้อาสาสมัครเครือข่ายเฝ้าระวังแจ้งเตือนธรณีพิบัติภัยในพื้นที่จังหวัดแม่ฮ่องสอน ตาก เชียงใหม่ เชียงราย พะเยา น่าน แพร่ ลำปาง อุตรดิตถ์ พิษณุโลก และตราด เฝ้าระวังภัยแผ่นดินถล่มและน้ำป่าไหลหลาก ในระหว่างวันที่ 11-13 กรกฎาคม 2568

2. ธรณีพิบัติภัยภายในประเทศ รอบ 24 ชั่วโมง

2.1 แผ่นดินถล่ม น้ำป่าไหลหลาก ดินโคลนถล่ม หินร่วง รอยแยก และหลุมยุบ

- น้ำป่าไหลหลากและน้ำท่วมฉับพลัน : ระหว่างวันที่ 10 - 13 ก.ค. 68 เกิดฝนตกหนักต่อเนื่องส่งผลให้มีสถานการณ์อุทกภัยในพื้นที่ 7 จังหวัด (แม่ฮ่องสอน เชียงราย น่าน แพร่ ลำปาง อุตรดิตถ์ และตราด) 21 อำเภอ 50 ตำบล 172 หมู่บ้าน บ้านเรือนประชาชนได้รับผลกระทบ 1,667 ครัวเรือน 4,500 คน ไม่มีผู้ได้รับบาดเจ็บและเสียชีวิต ปัจจุบันยังคงมีสถานการณ์ในพื้นที่ 2 จังหวัด (ลำปาง และอุตรดิตถ์) 3 อำเภอ 8 ตำบล 33 หมู่บ้าน บ้านเรือนประชาชนได้รับผลกระทบ 455 ครัวเรือน (ที่มา : กรมป้องกันและบรรเทาสาธารณภัย)

2.2 แผ่นดินไหว

- ไม่มี

3. ธรณีพิบัติภัยทั่วโลก รอบ 24 ชั่วโมง ที่มีผลกระทบรุนแรง (แผ่นดินถล่ม ภูเขาไฟระเบิด แผ่นดินไหว สึนามิ หลุมยุบและอื่นๆ)

- ไม่มี

4. แนวทางการบริหาร

กรณีมีข่าวประชาสัมพันธ์กรมทรัพยากรธรณี

- ประกาศเฝ้าระวังภัยแผ่นดินถล่มและน้ำป่าไหลหลากในพื้นที่เสี่ยงภัยโดยเฉพาะในพื้นที่จังหวัดแม่ฮ่องสอน ตาก เชียงใหม่ เชียงราย พะเยา น่าน แพร่ ลำปาง อุตรดิตถ์ พิษณุโลก และตราด เพื่อให้หน่วยงานที่เกี่ยวข้องและประชาชนในพื้นที่เสี่ยงภัยทำการเฝ้าระวังและแจ้งเตือนภัยได้ทันทั่วทั้ง รวมทั้งการเตรียมความพร้อมรับมือกับสถานการณ์ธรณีพิบัติภัยที่อาจเกิดขึ้นได้
- หน่วยงานที่เกี่ยวข้องในพื้นที่ติดตามสถานการณ์อย่างใกล้ชิดและต่อเนื่อง หากมีสถานการณ์ธรณีพิบัติภัยเกิดขึ้นในพื้นที่เจ้าหน้าที่ต้องเข้าตรวจสอบพื้นที่เกิดเหตุอย่างทันทั่วทั้ง เพื่อสร้างความมั่นใจและให้คำแนะนำเบื้องต้นกับประชาชนในพื้นที่เสี่ยงภัย

5. พื้นที่ติดตามและเฝ้าระวังสถานการณ์ธรณีพิบัติภัยแผ่นดินถล่มและน้ำป่าไหลหลากของกรมทรัพยากรธรณี

- เนื่องจากในพื้นที่เสี่ยงภัยแผ่นดินถล่มมีฝนตกหนักต่อเนื่อง ประกอบกับมีพื้นที่คาดการณ์ปริมาณน้ำฝนที่อาจก่อให้เกิดแผ่นดินถล่มล่วงหน้า โดยเฉพาะในบริเวณภาคเหนือ จังหวัดแม่ฮ่องสอน ตาก เชียงใหม่ เชียงราย พะเยา น่าน แพร่ ลำปาง ลำพูน อุตรดิตถ์ พิษณุโลก ภาคตะวันออกเฉียงเหนือ จังหวัดเลย และภาคตะวันออกเฉียงเหนือ จังหวัดตราด ศูนย์ปฏิบัติการธรณีพิบัติภัยจึงได้ทำการเฝ้าระวังและติดตามสถานการณ์ธรณีพิบัติภัยแผ่นดินถล่มและน้ำป่าไหลหลากเป็นพิเศษ และจะทำการแจ้งอาสาสมัครเครือข่ายในพื้นที่เสี่ยงภัยต่อไป

ข้อมูลสนับสนุนที่ใช้ในการวิเคราะห์ ติดตามและเฝ้าระวังธรณีพิบัติภัยแผ่นดินถล่ม ศูนย์ปฏิบัติการธรณีพิบัติภัย มีดังนี้

• สภาพอากาศ (กรมอุตุนิยมวิทยา)

- พยากรณ์อากาศ 24 ชั่วโมงข้างหน้า ภาคเหนือมีฝนตกหนักถึงหนักมากบางพื้นที่ ส่วนภาคตะวันออกเฉียงเหนือ ภาคกลาง ภาคตะวันออก และภาคใต้มีฝนตกหนักบางแห่ง ขอให้ประชาชนในบริเวณดังกล่าว โดยเฉพาะบริเวณจังหวัดแม่ฮ่องสอน เชียงใหม่ เชียงราย ลำปาง พะเยา น่าน หนองคาย และบึงกาฬ ระวังอันตรายจากฝนตกหนักถึงหนักมากและฝนที่ตกสะสม ซึ่งอาจทำให้เกิดน้ำท่วมฉับพลัน น้ำป่าไหลหลาก โดยเฉพาะพื้นที่ลาดเชิงเขาใกล้ทางน้ำไหลผ่านและพื้นที่ลุ่ม ทั้งนี้เนื่องจากมีร่องมรสุมพาดผ่านภาคเหนือตอนบน ภาคตะวันออกเฉียงเหนือตอนบน ประเทศลาว และประเทศเวียดนามตอนบน ในขณะที่มีหย่อมความกดอากาศต่ำปกคลุมบริเวณภาคเหนือตอนบน ประกอบกับมรสุมตะวันตกเฉียงใต้กำลังค่อนข้างแรงพัดปกคลุมทะเลอันดามัน ประเทศไทย และอ่าวไทย

- ปริมาณน้ำฝนสูงสุดวัดได้ที่สถานีบ้านนาไต่ อำเภอแม่ฟ้าหลวง จังหวัดเชียงราย 74.0 มม. (ที่มา : สถาบันสารสนเทศทรัพยากรน้ำ (องค์การมหาชน))

• ปริมาณน้ำฝนและเกณฑ์การแจ้งเตือนจากสถานีตรวจติดตามการเคลื่อนตัวของมวลดินของกรมทรัพยากรธรณี จำนวน 25 สถานี

- ระบบขัดข้อง

• พื้นที่คาดการณ์ปริมาณน้ำฝนที่อาจก่อให้เกิดแผ่นดินถล่มล่วงหน้า 3 วัน จากแบบจำลองพื้นที่อ่อนไหวต่อแผ่นดินถล่มแบบพลวัต (AP Model) สำหรับศูนย์ปฏิบัติการธรณีพิบัติภัย

- จังหวัดแม่ฮ่องสอน ตาก เชียงใหม่ เชียงราย น่าน พะเยา ลำปาง ลำพูน พิษณุโลก เลย และตราด/ เฝ้าระวังในระยะ 2-3 วันนี้

หมายเหตุ AP Model เป็นการวิเคราะห์ข้อมูลเชิงสถิติของปริมาณน้ำฝนสะสมและเหตุการณ์แผ่นดินถล่มในอดีตนำมาสร้างเกณฑ์น้ำฝนสะสมวิกฤตสำหรับเฝ้าระวังและแจ้งเตือนภัยแผ่นดินถล่ม ข้อมูลการคาดการณ์ปริมาณน้ำฝนล่วงหน้า 72 ชั่วโมง โดยสถาบันสารสนเทศทรัพยากรน้ำ (องค์การมหาชน) ได้นำมาวิเคราะห์ด้วยแบบจำลอง AP Model เพื่อคาดการณ์พื้นที่ที่จะติดตาม/เฝ้าระวังธรณีพิบัติภัยแผ่นดินถล่มล่วงหน้า

• ปริมาณน้ำฝนที่วัดได้จากเครือข่ายเฝ้าระวังแจ้งเตือนธรณีพิบัติภัยในรอบ 24 ชั่วโมง (12 ก.ค. 68 เวลา 07.00 น. – 13 ก.ค. 68 เวลา 07.00 น.)

| ภาค | จังหวัด / อำเภอ / ตำบล / หมู่บ้าน | | | | ข้อมูลปริมาณน้ำฝน (รอบ 24 ชม.) | เครือข่ายฯ ทธ. (ผู้รายงาน) |
|-----------|---|-------------------------|---|------------------------|-----------------------------------|-------------------------------|
| เหนือ | เชียงราย | แม่ฟ้าหลวง | แม่สลองใน | มอล่อง | วัดปริมาณน้ำฝนได้ 35 มม. | นายสุรัตน์ วุชือ |
| | เชียงใหม่ | ฝาง | แม่งอน | ยาง | วัดปริมาณน้ำฝนได้ 33 มม. | นายรุ่งภพ ศิริเลิศมงคล |
| | เชียงใหม่ | เชียงดาว | หน่วยจัดการต้นน้ำขุนคอง | | วัดปริมาณน้ำฝนได้ 25 มม. | เจ้าหน้าที่ ทส. |
| | ตาก | แม่ระมาด | ชะเนงจ้อ | พะละ | วัดปริมาณน้ำฝนได้ 19 มม. | นางสาวทพยชนก จงรักษาสุข |
| | ตาก | แม่ระมาด | อุทยานแห่งชาติขุนพะวอ | | วัดปริมาณน้ำฝนได้ 18 มม. | นางศิริพร ชูโหม |
| | เชียงใหม่ | หางดง | บ้านปาง | ปางใต้ | วัดปริมาณน้ำฝนได้ 18 มม. | นายวรวิทย์ อินก้อน |
| | น่าน | เชียงกลาง | เปี้ย | รัชดา | วัดปริมาณน้ำฝนได้ 15 มม. | นางชฎาพร นันทะยอด |
| | ตาก | แม่ระมาด | พระธาตุ | ตินธาตุ | วัดปริมาณน้ำฝนได้ 15 มม. | นายสุวัฒน์ เนื่อเงินดี |
| | เชียงใหม่ | ดอยสะเก็ด | ลวงเหนือ | ทุ่งกอลาน | วัดปริมาณน้ำฝนได้ 10 มม. | นายอรุณ ไสยาสน์ |
| | เชียงใหม่ | แมริม | หน่วยจัดการต้นน้ำแม่สา | | วัดปริมาณน้ำฝนได้ 9 มม. | เจ้าหน้าที่ ทส. |
| | เชียงใหม่ | ดอยสะเก็ด | หน่วยจัดการต้นน้ำแม่หวาน | | วัดปริมาณน้ำฝนได้ 8 มม. | เจ้าหน้าที่ ทส. |
| | ตาก | แม่ระมาด | แม่จะเรา | แม่จะเราบ้านทุ่ง | วัดปริมาณน้ำฝนได้ 5 มม. | เครือข่ายฯ ทธ. |
| | แพร่ | เมืองแพร่ | สวนเขื่อน | สวนเขื่อน | วัดปริมาณน้ำฝนได้ 5 มม. | นายวรรณรัตน์ สมใจ |
| | เชียงใหม่ | สะเมิง | ศูนย์ปฏิบัติการโครงการอนุรักษ์ป่าสะเมิง | | วัดปริมาณน้ำฝนได้ 3 มม. | เจ้าหน้าที่ ทส. |
| | เชียงราย | แม่ฟ้าหลวง | แม่สลองใน | ห้วยห้วยกป่าไซ | ท้องฟ้าครึ้ม ไม่มีฝนตก | นายป่าโหล มาเยอะ |
| | อุตรดิตถ์ | น้ำปาด | น้ำไคร้ | น้ำไคร้ | ท้องฟ้าครึ้ม ไม่มีฝนตก | นายคมเนศ มีมา |
| | แม่ฮ่องสอน | ปางมะผ้า | ถ้ำลอด | ถ้ำลอด | ท้องฟ้าครึ้ม ไม่มีฝนตก | นายยงตรชัย โสภารการ |
| | แพร่ | ลอง | หัวทุ่ง | นาอุ่นน่อง | ท้องฟ้าครึ้ม ไม่มีฝนตก | นายเกษม ฝันแบน |
| | พะเยา | เชียงคำ | ร่มเย็น | สบสา | ท้องฟ้าครึ้ม ไม่มีฝนตก | นายสุวรรณ์ นิลคง |
| | เชียงใหม่ | แม่ออน | หน่วยจัดการต้นน้ำแม่ลาย-แม่ออน | | ท้องฟ้าโปร่ง ไม่มีฝนตก | เจ้าหน้าที่ ทส. |
| เชียงใหม่ | โคกพัฒนาป่าไม้ตามแนวพระราชดำริสะเมิงเหนือ | | | ท้องฟ้าโปร่ง ไม่มีฝนตก | เจ้าหน้าที่ ทส. | |
| ลำพูน | ลี้ | สถานีควบคุมไฟป่าบ้านโอง | | ท้องฟ้าโปร่ง ไม่มีฝนตก | เจ้าหน้าที่ ทส. | |
| ลำปาง | เมืองปาน | บ้านขอ | ขอใต้ | ท้องฟ้าโปร่ง ไม่มีฝนตก | นายผิน เปนุจา | |
| น่าน | น่าน้อย | เชียงของ | น้ำหิน | ท้องฟ้าโปร่ง ไม่มีฝนตก | นายวิทยา รัตนน้ำหิน | |
| พิษณุโลก | นครไทย | น้ำกุ่ม | โป่งสอ | ท้องฟ้าโปร่ง ไม่มีฝนตก | นายสมทรง จันทะคุณ | |
| ใต้ | ระนอง | ละอุ่น | บางแก้ว | บางแก้วน้อย | วัดปริมาณน้ำฝนได้ 30 มม. | นายทันวิทย์ เพชรศิริ |
| | พังงา | กะปง | เหล | ช้างเขือ | วัดปริมาณน้ำฝนได้ 20 มม. | นายจريت แสงทอง |
| | ชุมพร | พะโต๊ะ | ปากทรง | ตอตั้ง | วัดปริมาณน้ำฝนได้ 15 มม. | นายธิเบก เทพศิริ |
| | ระนอง | กระบุรี | จ.ปร | นิคมฝั่ง 1 | วัดปริมาณน้ำฝนได้ 10 มม. | นายจำลอง พวงสุวรรณ |
| | ภูเก็ต | ถลาง | ป่าคลอก | บางโรง | วัดปริมาณน้ำฝนได้ 10 มม. | นางสาวอัมพิกา ก่อเจริญกิจ |
| | สุราษฎร์ธานี | คีรีรัฐนิคม | น้ำหัก | ปากพาย | วัดปริมาณน้ำฝนได้ 7 มม. | นายชนกพงศ์ ภูหัวยี่ล่า |
| | ตรัง | ห้วยยอด | ปากแจ่ม | หน้าเขา | วัดปริมาณน้ำฝนได้ 6 มม. | นางบุญเย็น อันชัย |
| | ตรัง | ห้วยยอด | ปากแจ่ม | คลองคู้ย | วัดปริมาณน้ำฝนได้ 5 มม. | นายสมนึก ชัญเสน |
| | นครศรีธรรมราช | ลิซล | เขาน้อย | ยอดน้ำ | วัดปริมาณน้ำฝนได้ 5 มม. | นายสุเทพ โมอ่อน |
| | ระนอง | กระบุรี | ลำเลียง | ลำเลียงใน | วัดปริมาณน้ำฝนได้ 2 มม. | นายพงษ์ณรา ปากหวาน |
| ตรัง | ห้วยยอด | ปากแจ่ม | ปากแจ่ม | ท้องฟ้าโปร่ง ไม่มีฝนตก | นายทัศณะ คงแก้ว | |
| ตะวันออก | ตราด | บ่อไร่ | หนองบอน | คอแล | วัดปริมาณน้ำฝนได้ 10 มม. | นายบุญมัน ไขยวงษ์ |
| | ตราด | บ่อไร่ | ช้างทูน | หนองไม้หอม | วัดปริมาณน้ำฝนได้ 8 มม. | นายชรรณชัย โหมเฉลา |
| | ชลบุรี | บ่อทอง | พลวงทอง | เขาใหญ่ | วัดปริมาณน้ำฝนได้ 2 มม. | นายประภาส แซ่อึ้ง |
| | ระยอง | บ้านค่าย | ชากบก | เจ็ดลูกเนิน | ท้องฟ้าหลัว ไม่มีฝนตก | นายประจวบ สุวรรณรัตน์ |
| | ฉะเชิงเทรา | สนามชัยเขต | ท่ากระดาน | โปรงเกตุ | ท้องฟ้าโปร่ง เมื่อคืนมีฝนตก | นายชัชวาลย์ โขมพัฒน์ |
| | จันทบุรี | มะขาม | ฉมัน | พญาบน | ท้องฟ้าโปร่ง เมื่อคืนมีฝนตก | นายชุมพร ศรีแก่นจันทร์ |
| | ปราจีนบุรี | ประจันตคาม | หนองแก้ว | ประเภท | ท้องฟ้าโปร่ง ไม่มีฝนตก | นายอนันตชัย เอนดง |
| | สระแก้ว | วังน้ำเย็น | ทุ่งมหาเจริญ | คลองตะเคียนชัย | ท้องฟ้าโปร่ง ไม่มีฝนตก | นายสมพร แจ่มศิริ |

• ปริมาณน้ำฝนที่วัดได้จากเครือข่ายเฝ้าระวังแจ้งเตือนธรณีพิบัติภัยในรอบ 24 ชั่วโมง (12 ก.ค. 68 เวลา 07.00 น. – 13 ก.ค. 68 เวลา 07.00 น.)

| ภาค | จังหวัด / อำเภอ / ตำบล / หมู่บ้าน | | | | ข้อมูลปริมาณน้ำฝน (รอบ 24 ชม.) | เครือข่ายฯ ทธ. (ผู้รายงาน) |
|------------------------|-----------------------------------|--------------|--------------------------------------|--------------------|-----------------------------------|-------------------------------|
| กลาง | กาญจนบุรี | สังขละบุรี | หนองลู | หน่วยพิทักษ์ป่าภัก | วัดปริมาณน้ำฝนได้ 30 มม. | เจ้าหน้าที่ ทธ. |
| | นครนายก | เมืองนครนายก | หินตั้ง | น้ำตกนางรอง | วัดปริมาณน้ำฝนได้ 23 มม. | นายชัยชาญ ชาประดิษฐ์ |
| | นครนายก | เมืองนครนายก | สาริกา | น้ำตกลำธาร | วัดปริมาณน้ำฝนได้ 14 มม. | นายชัยชาญ ชาประดิษฐ์ |
| | กาญจนบุรี | ทองผาภูมิ | ชะแล | ทิพuye | วัดปริมาณน้ำฝนได้ 7 มม. | นายทักษิณ คำวัน |
| | สระบุรี | มวกเหล็ก | มิตรภาพ | ซับพริก | ท้องฟ้าโปร่ง เมื่อคืนมีฝนตก | นางจินตนา รัตนวิชัย |
| | นครนายก | บ้านนา | เขาเพิ่ม | ไร่ | ท้องฟ้าโปร่ง ไม่มีฝนตก | นางรุ่งทิพย์ สืบชาติ |
| | ราชบุรี | สวนผึ้ง | สวนผึ้ง | ตะโกกลาง | ท้องฟ้าโปร่ง ไม่มีฝนตก | นายกองพล แยมอรุณ |
| | สุพรรณบุรี | ด่านช้าง | องค์พระ | ดงเสลา | ท้องฟ้าโปร่ง ไม่มีฝนตก | นายอานนท์ ทองศรี |
| | เพชรบุรี | แก่งกระจาน | ห้วยแม่เพรียง | หนองน้ำดำ | ท้องฟ้าโปร่ง ไม่มีฝนตก | นายเทิดศักดิ์ แก้วทอง |
| ตะวันออก เฉียงเหนือ | อุบลราชธานี | บุญทรริก | สถานีควบคุมไฟฟ้าบุญทรริก-ยอดมน | | วัดปริมาณน้ำฝนได้ 60 มม. | นางขวัญจิตร โสภิตชา |
| | หนองบัวลำภู | สุวรรณคูหา | บ้านโคก | โคกกลาง | วัดปริมาณน้ำฝนได้ 20 มม. | นายสายเชื่อง เชียงฮาย |
| | อุบลราชธานี | บุญทรริก | เขตรักษาพันธุ์สัตว์ป่าบุญทรริก-ยอดมน | | วัดปริมาณน้ำฝนได้ 5 มม. | นายอัสนัย นิลพุดชา |
| | อุบลราชธานี | บุญทรริก | หน่วยจัดการต้นน้ำห้วยโดน | | วัดปริมาณน้ำฝนได้ 5 มม. | นางสุภาววรรณ จันทราช |
| | ขอนแก่น | ภูผาม่าน | วังสวาบ | หนองแห้ว | ท้องฟ้าโปร่ง ไม่มีฝนตก | นายเมืองสิงห์ มงคล |
| | เลย | ภูเรือ | ท่าศาลา | สำราญ | ท้องฟ้าโปร่ง เมื่อคืนมีฝนตก | นายกิตติ จำปานิล |

หมายเหตุ : ศูนย์ปฏิบัติการธรณีพิบัติภัย ได้ประสานงานเครือข่ายเฝ้าระวังแจ้งเตือนธรณีพิบัติภัย จำนวน 60 คน เพื่อรวบรวมข้อมูลในพื้นที่ เพื่อจัดทำรายงานสถานการณ์ธรณีพิบัติภัยประจำวัน วันอาทิตย์ที่ 13 กรกฎาคม พ.ศ. 2568

ศูนย์ปฏิบัติการธรณีพิบัติภัย กองธรณีวิทยาสิ่งแวดล้อม
กรมทรัพยากรธรณี กระทรวงทรัพยากรธรรมชาติและสิ่งแวดล้อม
โทร 02 621 9703-5 โทรสาร 02 621 9700
www.dmr.go.th