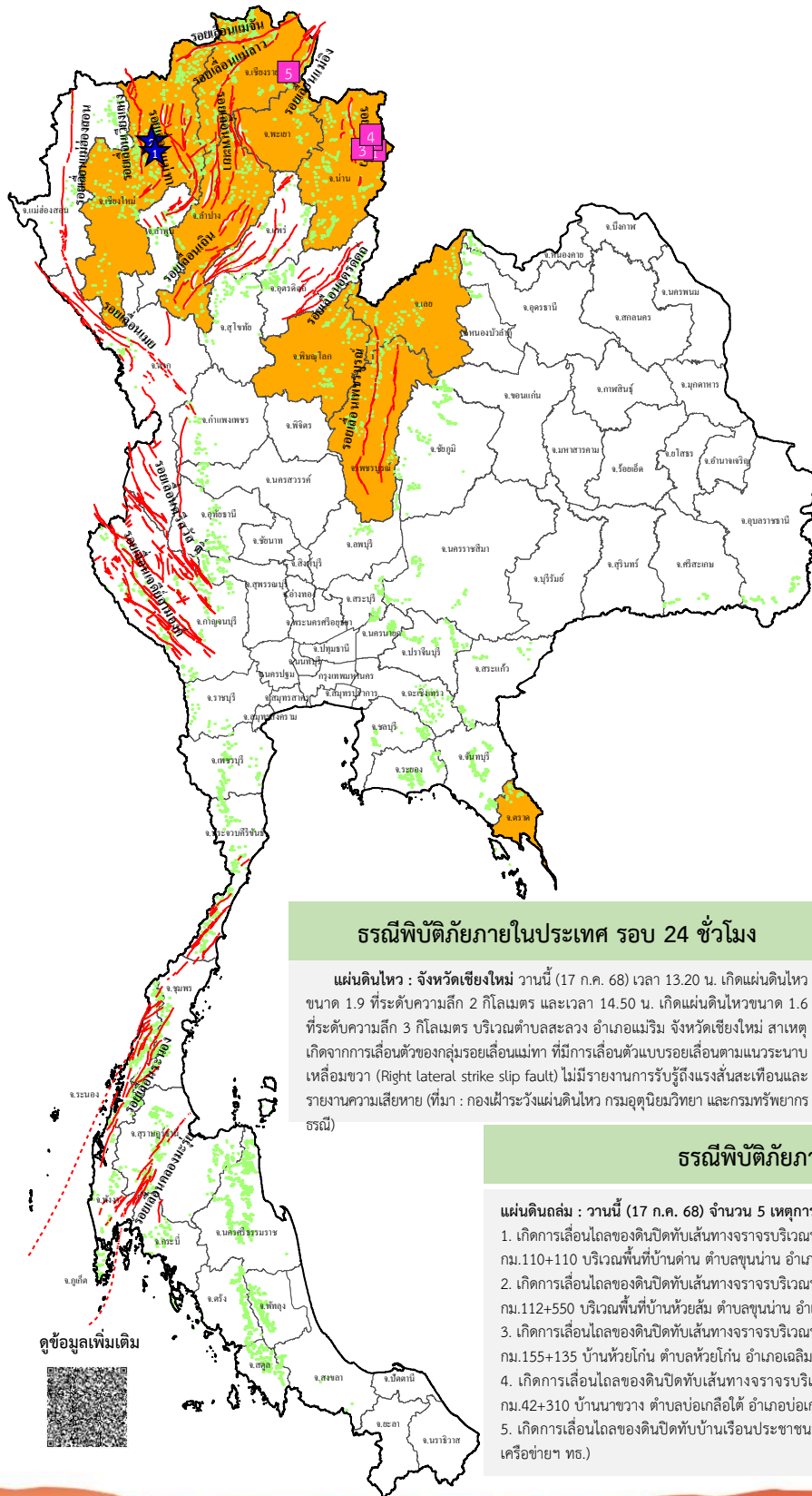


### รายงานสถานการณ์ธรณีพิบัติภัยประจำวัน วันศุกร์ที่ 18 กรกฎาคม 2568 เวลา 09.00 น.



#### ประเภทของภัยที่เกิด

##### คำอธิบายสัญลักษณ์

- พื้นที่เฝ้าระวังแผ่นดินถล่มและน้ำป่าไหลหลากของกรมทรัพยากรธรณี
- พื้นที่ติดตามสถานการณ์ธรณีพิบัติภัยแผ่นดินถล่มและน้ำป่าไหลหลากของกรมทรัพยากรธรณี (9)
- แผ่นดินถล่ม (5)
- จุดเหนือศูนย์เกิดแผ่นดินไหว (2)
- สึนามิ
- หลุมยุบ / ดิ่งทรุดตัว
- ปริมาณน้ำฝนในพื้นที่เสี่ยงภัยมากกว่า 100 มม. ขึ้นไป
- อาสาสมัครเครือข่ายวัดปริมาณน้ำฝนของกรมทรัพยากรธรณี
- รอยเลื่อนมีพลัง
- รอยเลื่อนมีพลังโดยประมาณ

#### พื้นที่ติดตามสถานการณ์ธรณีพิบัติภัยแผ่นดินถล่มและน้ำป่าไหลหลากของกรมทรัพยากรธรณี

- เหนือ** ➤ เชียงใหม่ เชียงราย พะเยา น่าน ลำปาง พิชัยโลก เพชรบูรณ์
- กลาง** ➤ ไม่มี
- ตะวันออก** ➤ เลย
- ตะวันออกเฉียงเหนือ** ➤ ตราด
- ใต้** ➤ ไม่มี

#### ธรณีพิบัติภัยภายในประเทศ รอบ 24 ชั่วโมง

**แผ่นดินไหว :** จังหวัดเชียงใหม่ วานนี้ (17 ก.ค. 68) เวลา 13.20 น. เกิดแผ่นดินไหวขนาด 1.9 ที่ระดับความลึก 2 กิโลเมตร และเวลา 14.50 น. เกิดแผ่นดินไหวขนาด 1.6 ที่ระดับความลึก 3 กิโลเมตร บริเวณตำบลสะลวง อำเภอแมริ่ม จังหวัดเชียงใหม่ สาเหตุเกิดจากการเลื่อนตัวของกลุ่มรอยเลื่อนแม่ทา ที่มีการเลื่อนตัวแบบรอยเลื่อนตามแนวระนาบเคลื่อนขวา (Right lateral strike slip fault) ไม่มีรายงานการรับรู้ถึงแรงสั่นสะเทือนและรายงานความเสียหาย (ที่มา : กองเฝ้าระวังแผ่นดินไหว กรมอุตุนิยมวิทยา และกรมทรัพยากรธรณี)

#### ธรณีพิบัติภัยภายในประเทศ รอบ 24 ชั่วโมง

**แผ่นดินถล่ม :** วานนี้ (17 ก.ค. 68) จำนวน 5 เหตุการณ์ ในพื้นที่จังหวัดน่านและจังหวัดเชียงราย

1. เกิดการเลื่อนไกลของดินปิดทับเส้นทางจราจรบริเวณพื้นที่ ทล 1081-0103 ตอนบ่อเกลือ-เฉลิมพระเกียรติ ระหว่าง กม.110+100-กม.110+110 บริเวณพื้นที่บ้านด่าน ตำบลขุนน่าน อำเภอเฉลิมพระเกียรติ จังหวัดน่าน (ที่มา : แขวงทางหลวงน่านที่ 2 กรมทางหลวง)
2. เกิดการเลื่อนไกลของดินปิดทับเส้นทางจราจรบริเวณพื้นที่ ทล 1081-0103 ตอนบ่อเกลือ-เฉลิมพระเกียรติ ระหว่าง กม.112+525-กม.112+550 บริเวณพื้นที่บ้านห้วยลัม ตำบลขุนน่าน อำเภอเฉลิมพระเกียรติ จังหวัดน่าน (ที่มา : แขวงทางหลวงน่านที่ 2 กรมทางหลวง)
3. เกิดการเลื่อนไกลของดินปิดทับเส้นทางจราจรบริเวณพื้นที่ ทล 1081-0103 ตอนบ่อเกลือ-เฉลิมพระเกียรติ ระหว่าง กม.155+110-กม.155+135 บ้านห้วยโก๋น ตำบลห้วยโก๋น อำเภอเฉลิมพระเกียรติ จังหวัดน่าน (ที่มา : แขวงทางหลวงน่านที่ 2 กรมทางหลวง)
4. เกิดการเลื่อนไกลของดินปิดทับเส้นทางจราจรบริเวณพื้นที่ ทล 1333-0100 ตอนแม่สะแนน-ฝักเชือก ระหว่าง กม.42+285-กม.42+310 บ้านนาขวาง ตำบลบ่อเกลือใต้ อำเภอบ่อเกลือ จังหวัดน่าน (ที่มา : แขวงทางหลวงน่านที่ 2 กรมทางหลวง)
5. เกิดการเลื่อนไกลของดินปิดทับบ้านเรือนประชาชนบริเวณพื้นที่บ้านพญาเลา อำเภอดงหลวง จังหวัดเชียงราย (ที่มา : เครือข่ายฯ ทธ.)





รายงานสถานการณ์ธรณีพิบัติภัยประจำวัน  
วันศุกร์ที่ 18 กรกฎาคม พ.ศ. 2568 เวลา 09.00 น.



1. ข่าวประชาสัมพันธ์กรมทรัพยากรธรณี แจ้งเฝ้าระวังแผ่นดินถล่ม

- ไม่มี

2. ธรณีพิบัติภัยภายในประเทศ รอบ 24 ชั่วโมง

2.1 แผ่นดินถล่ม น้ำป่าไหลหลาก ดินโคลนถล่ม หินร่วง รอยแยก และหลุมยุบ

จังหวัดน่าน

- แผ่นดินถล่ม : จังหวัดน่าน วานนี้ (17 ก.ค. 68) เกิดการเลื่อนไถลของดินปิดทับเส้นทางจราจรบริเวณพื้นที่ ทล 1081-0103 ตอนบ่อเกลือ-เฉลิมพระเกียรติ ระหว่าง กม.110+100-กม.110+110 บริเวณพื้นที่บ้านด่าน ตำบลขุนน่าน อำเภอเฉลิมพระเกียรติ จังหวัดน่าน สาเหตุเนื่องจากพื้นที่ดังกล่าวอยู่ในพื้นที่ที่มีโอกาสเกิดแผ่นดินถล่มระดับปานกลางถึงระดับสูง ลักษณะทางธรณีวิทยาเป็นหินทราย และหินทรายแป้ง สีน้ำตาลแดง ประกอบกับมีฝนตกหนักต่อเนื่องทำให้ชั้นดินอุ้มน้ำไว้มากและขาดเสถียรภาพจึงเกิดการเลื่อนไถลลงมา ทั้งนี้ เจ้าหน้าที่และหน่วยงานที่เกี่ยวข้องได้ลงพื้นที่และนำเครื่องจักรเข้าเปิดเส้นทางให้สามารถใช้สัญจรได้ตามปกติแล้ว (ที่มา : แขวงทางหลวงน่านที่ 2 กรมทางหลวง และกรมทรัพยากรธรณี)

- แผ่นดินถล่ม : จังหวัดน่าน วานนี้ (17 ก.ค. 68) เกิดการเลื่อนไถลของดินปิดทับเส้นทางจราจรบริเวณพื้นที่ ทล 1081-0103 ตอนบ่อเกลือ-เฉลิมพระเกียรติ ระหว่าง กม.112+525 - กม.112+550 บริเวณพื้นที่บ้านห้วยส้ม ตำบลขุนน่าน อำเภอเฉลิมพระเกียรติ จังหวัดน่าน สาเหตุเนื่องจากพื้นที่ดังกล่าวอยู่ในพื้นที่ที่มีโอกาสเกิดแผ่นดินถล่มระดับปานกลางถึงระดับสูง ลักษณะทางธรณีวิทยาเป็นหินทราย และหินทรายแป้ง สีน้ำตาลแดง ประกอบกับมีฝนตกหนักต่อเนื่องทำให้ชั้นดินอุ้มน้ำไว้มากและขาดเสถียรภาพจึงเกิดการเลื่อนไถลลงมา ทั้งนี้ เจ้าหน้าที่และหน่วยงานที่เกี่ยวข้องได้ลงพื้นที่และนำเครื่องจักรเข้าเปิดเส้นทางให้สามารถใช้สัญจรได้ตามปกติแล้ว (ที่มา : แขวงทางหลวงน่านที่ 2 กรมทางหลวง และกรมทรัพยากรธรณี)

- แผ่นดินถล่ม : จังหวัดน่าน วานนี้ (17 ก.ค. 68) เกิดการเลื่อนไถลของดินปิดทับเส้นทางจราจรบริเวณพื้นที่ ทล 1081-0103 ตอนบ่อเกลือ-เฉลิมพระเกียรติ ระหว่าง กม.155+110 - กม.155+135 บ้านห้วยโก๋น ตำบลห้วยโก๋น อำเภอเฉลิมพระเกียรติ จังหวัดน่าน สาเหตุเนื่องจากพื้นที่ดังกล่าวอยู่ในพื้นที่ที่มีโอกาสเกิดแผ่นดินถล่มระดับปานกลาง ถึงระดับสูง ลักษณะทางธรณีวิทยาเป็นหินทราย หินทรายเนื้อภูเขาไฟ หินปูนเนื้อดิน หินโรลิติกที่ฟุ้งกระจาย ประกอบกับมีฝนตกหนักต่อเนื่องทำให้ชั้นดินอุ้มน้ำไว้มากและขาดเสถียรภาพจึงเกิดการเลื่อนไถลลงมา ทั้งนี้ เจ้าหน้าที่และหน่วยงานที่เกี่ยวข้องได้ลงพื้นที่และนำเครื่องจักรเข้าเปิดเส้นทางให้สามารถใช้สัญจรได้ตามปกติแล้ว (ที่มา : แขวงทางหลวงน่านที่ 2 กรมทางหลวง และกรมทรัพยากรธรณี)

- แผ่นดินถล่ม : จังหวัดน่าน วานนี้ (17 ก.ค. 68) เกิดการเลื่อนไถลของดินปิดทับเส้นทางจราจรบริเวณพื้นที่ ทล 1333-0100 ตอนแม่สะแนน-ฝักเอือก ระหว่าง กม.42+285 - กม.42+310 บ้านนาขวาง ตำบลบ่อเกลือใต้ อำเภอบ่อเกลือ จังหวัดน่าน สาเหตุเนื่องจากพื้นที่ดังกล่าวอยู่ในพื้นที่ที่มีโอกาสเกิดแผ่นดินถล่มระดับปานกลาง ถึงระดับสูง ลักษณะทางธรณีวิทยาเป็นหินทรายแป้ง และหินทราย สีน้ำตาลแดง ม่วงแดง และแดง ประกอบกับมีฝนตกหนักต่อเนื่องทำให้ชั้นดินอุ้มน้ำไว้มากและขาดเสถียรภาพจึงเกิดการเลื่อนไถลลงมา ทั้งนี้ เจ้าหน้าที่และหน่วยงานที่เกี่ยวข้องได้ลงพื้นที่และนำเครื่องจักรเข้าเปิดเส้นทางให้สามารถใช้สัญจรได้ตามปกติแล้ว (ที่มา : แขวงทางหลวงน่านที่ 2 กรมทางหลวง และกรมทรัพยากรธรณี)

- น้ำป่าไหลหลาก : จังหวัดน่าน วานนี้ (17 ก.ค. 68) เกิดน้ำป่าไหลหลากเข้าท่วมบ้านเรือนประชาชน ในบริเวณพื้นที่บ้านใหม่ หมู่ที่ 4 และบ้านสองแคว หมู่ที่ 5 ตำบลนาไร่หลวง อำเภอสองแคว จังหวัดน่าน ส่งผลให้ราษฎรได้รับผลกระทบ 28 ครัวเรือน ทั้งนี้หน่วยงานที่เกี่ยวข้องเข้าให้ความช่วยเหลือ ระดับน้ำที่ยังคงเพิ่มสูงขึ้นเนื่องจากยังมีฝนตกลงมาต่อเนื่อง (ที่มา : กรมป้องกันและบรรเทาสาธารณภัย)

จังหวัดเชียงราย

- แผ่นดินถล่ม : จังหวัดเชียงราย วานนี้ (17 ก.ค. 68) เกิดการเลื่อนไถลของดินปิดทับบ้านเรือนประชาชนบริเวณพื้นที่บ้านพญาเลา ตำบลต๋ำ อำเภอเทิง จังหวัดเชียงราย สาเหตุเนื่องจากพื้นที่ดังกล่าวอยู่ในพื้นที่ที่มีโอกาสเกิดแผ่นดินถล่มระดับปานกลาง ถึงระดับสูง ลักษณะทางธรณีวิทยาเป็นหินทราย หินปูนเนื้อดิน และหินดินดาน ประกอบกับมีฝนตกหนักต่อเนื่องทำให้ชั้นดินอุ้มน้ำไว้มากและขาดเสถียรภาพจึงเกิดการเลื่อนไถลลงมา ส่งผลให้บ้านเรือนประชาชนได้ผลกระทบ 2 หลังคา ความเสียหายอื่นอยู่ระหว่างสำรวจ (ที่มา : เครือข่ายฯ ทธ. และกรมทรัพยากรธรณี)

2.2 แผ่นดินไหว

- แผ่นดินไหว : จังหวัดเชียงใหม่ วานนี้ (17 ก.ค. 68) เวลา 13.20 น. เกิดแผ่นดินไหวขนาด 1.9 ที่ระดับความลึก 2 กิโลเมตร และเวลา 14.50 น. เกิดแผ่นดินไหวขนาด 1.6 ที่ระดับความลึก 3 กิโลเมตร บริเวณตำบลสะลวง อำเภอแมริม จังหวัดเชียงใหม่ สาเหตุเกิดจากการเคลื่อนตัวของกลุ่มรอยเลื่อนแม่ทา ที่มีการเคลื่อนตัวแบบรอยเลื่อนตามแนวระนาบเหลี่ยมขวา (Right lateral strike slip fault) ไม่มีรายงานการรับรู้ถึงแรงสั่นสะเทือนและรายงานความเสียหาย (ที่มา : กองเฝ้าระวังแผ่นดินไหว กรมอุตุนิยมวิทยา และกรมทรัพยากรธรณี)

3. ธรณีพิบัติภัยทั่วโลก รอบ 24 ชั่วโมง ที่มีผลกระทบรุนแรง (แผ่นดินถล่ม ภูเขาไฟระเบิด แผ่นดินไหว สึนามิ หลุมยุบและอื่นๆ)

- ภูเขาไฟระเบิด : ประเทศฟิลิปปินส์ (วานนี้) 17 ก.ค. 68 เวลา 15:01 น. (ตามเวลาท้องถิ่น) ภูเขาไฟตาอัล (Taal Volcano) ได้เกิดการปะทุของภูเขาไฟดังกล่าวที่ตั้งอยู่ในทะเลสาบตาอัล (Taal Lake) บนเกาะลูซอนซึ่งเป็นเกาะใหญ่ที่สุดของประเทศห่างจากกรุงมะนิลาประมาณ 60 กิโลเมตร ตามรายงานของสถาบันภูเขาไฟวิทยาและแผ่นดินไหวแห่งฟิลิปปินส์ (PHIVOLCS) ระบุว่าจากการปะทุครั้งนี้จัดอยู่ในระดับการเตือนภัยภูเขาไฟ ระดับ 1 ซึ่งยังคงต้องติดตามสถานการณ์ต่อไป (ที่มา : PHIVOLCS และ World Forum ข่าวสารต่างประเทศ)

#### 4. แนวทางการบริหาร

##### กรณีมีฝนตกหนักต่อเนื่อง

- แจ้งอาสาสมัครเครือข่ายในพื้นที่เสี่ยงภัยแผ่นดินถล่มบริเวณภาคเหนือ ภาคตะวันออกเฉียงเหนือ และภาคตะวันออก ให้ทำการเฝ้าระวังและติดตามสถานการณ์ธรณีพิบัติภัยแผ่นดินถล่มและน้ำป่าไหลหลากอย่างต่อเนื่อง รวมทั้งการเตรียมความพร้อมรับมือกับสถานการณ์ธรณีพิบัติภัยที่อาจจะขึ้นได้
- หน่วยงานที่เกี่ยวข้องในพื้นที่ติดตามสถานการณ์อย่างใกล้ชิดและต่อเนื่อง หากมีสถานการณ์ธรณีพิบัติภัยเกิดขึ้นในพื้นที่ เจ้าหน้าที่ต้องเข้าตรวจสอบพื้นที่เกิดเหตุอย่างทันทั่วถึงเพื่อสร้างความมั่นใจและให้คำแนะนำเบื้องต้นกับประชาชนในพื้นที่เสี่ยงภัย

#### 5. พื้นที่ติดตามและเฝ้าระวังสถานการณ์ธรณีพิบัติภัยแผ่นดินถล่มและน้ำป่าไหลหลากของกรมทรัพยากรธรณี

- เนื่องจากในพื้นที่เสี่ยงภัยแผ่นดินถล่มมีฝนตกหนักต่อเนื่อง ประกอบกับมีพื้นที่คาดการณ์ปริมาณน้ำฝนที่อาจก่อให้เกิดแผ่นดินถล่มล่วงหน้า โดยเฉพาะในบริเวณภาคเหนือ จังหวัดเชียงใหม่ เชียงราย พะเยา น่าน ลำปาง พิชณุโลก เพชรบูรณ์ ภาคตะวันออกเฉียงเหนือ จังหวัดเลย และภาคตะวันออก จังหวัดตราด ศูนย์ปฏิบัติการธรณีพิบัติภัยจึงได้ทำการเฝ้าระวังและติดตามสถานการณ์ธรณีพิบัติภัยแผ่นดินถล่มและน้ำป่าไหลหลากเป็นพิเศษ และจะทำการแจ้งอาสาสมัครเครือข่ายในพื้นที่เสี่ยงภัยต่อไป

ข้อมูลสนับสนุนที่ใช้ในการวิเคราะห์ ติดตามและเฝ้าระวังธรณีพิบัติภัยแผ่นดินถล่ม ศูนย์ปฏิบัติการธรณีพิบัติภัย มีดังนี้

##### • สภาพอากาศ (กรมอุตุนิยมวิทยา)

- พยากรณ์อากาศ 24 ชั่วโมงข้างหน้า ภาคเหนือ ภาคกลาง และภาคตะวันออกเฉียงเหนือ มีฝนตกหนักบางแห่ง โดยเฉพาะบริเวณจังหวัดแม่ฮ่องสอน เชียงใหม่ และเชียงราย ขอให้ประชาชนในบริเวณดังกล่าวระวังอันตรายจากฝนตกหนักและฝนที่ตกสะสม ซึ่งอาจทำให้เกิดน้ำท่วมฉับพลัน น้ำป่าไหลหลาก โดยเฉพาะพื้นที่ลาดเชิงเขาใกล้ทางน้ำไหลผ่านและพื้นที่ลุ่ม ทั้งนี้เนื่องจากมีหย่อมความกดอากาศต่ำปกคลุมบริเวณประเทศเมียนมา ตอนบน และประเทศเวียดนามตอนบน ประกอบกับมรสุมตะวันตกเฉียงใต้กำลังปานกลางพัดปกคลุมทะเลอันดามัน ประเทศไทย และอ่าวไทย

สำหรับคลื่นลมบริเวณทะเลอันดามันมีกำลังปานกลาง โดยทะเลอันดามันตอนบนมีคลื่นสูงประมาณ 2 เมตร ส่วนทะเลอันดามันตอนล่างมีคลื่นสูง 1-2 เมตร บริเวณที่มีฝนฟ้าคะนองคลื่นสูงมากกว่า 2 เมตร

อนึ่ง พายุดีเปรสชันบริเวณด้านตะวันออกของประเทศฟิลิปปินส์ได้ทวีกำลังแรงขึ้นเป็นพายุโซนร้อน “วิกา” แล้ว และคาดว่าจะเคลื่อนผ่านตอนบนของประเทศฟิลิปปินส์ลงสู่ทะเลจีนใต้ตอนบนในช่วงวันที่ 19-22 ก.ค. 68 ส่งผลให้มรสุมตะวันตกเฉียงใต้กำลังปานกลางที่พัดปกคลุมทะเลอันดามัน ประเทศไทย และอ่าวไทยมีกำลังแรงขึ้น ทำให้ประเทศไทยจะมีฝนเพิ่มขึ้นและมีฝนตกหนักถึงหนักมากบางแห่ง

- ปริมาณน้ำฝนสูงสุดวัดได้ที่สถานีศาลาชุมชน บ้านร่องตอง อำเภอภูเพียง จังหวัดน่าน 99.9 มม. (ที่มา : สถาบันสารสนเทศทรัพยากรน้ำ (องค์การมหาชน))

##### • ปริมาณน้ำฝนและเกณฑ์การแจ้งเตือนจากสถานีตรวจติดตามการเคลื่อนตัวของมวลดินของกรมทรัพยากรธรณี จำนวน 25 สถานี

- ระบบขีดข้อ

##### • พื้นที่คาดการณ์ปริมาณน้ำฝนที่อาจก่อให้เกิดแผ่นดินถล่มล่วงหน้า 3 วัน จากแบบจำลองพื้นที่อ่อนไหวต่อแผ่นดินถล่มแบบพลวัต (AP Model) สำหรับศูนย์ปฏิบัติการธรณีพิบัติภัย

- จังหวัดเชียงใหม่ เชียงราย พะเยา น่าน ลำปาง พิชณุโลก เพชรบูรณ์ เลย และตราด/ เฝ้าระวังในระยะ 2-3 วันนี้

หมายเหตุ AP Model เป็นการวิเคราะห์ข้อมูลเชิงสถิติของปริมาณน้ำฝนสะสมและเหตุการณ์แผ่นดินถล่มในอดีตนำมาสร้างเกณฑ์น้ำฝนสะสมวิกฤตสำหรับเฝ้าระวังและแจ้งเตือนภัยแผ่นดินถล่ม ข้อมูลการคาดการณ์ปริมาณน้ำฝนล่วงหน้า 72 ชั่วโมง โดยสถาบันสารสนเทศทรัพยากรน้ำ (องค์การมหาชน) ได้นำมาวิเคราะห์ด้วยแบบจำลอง AP Model เพื่อคาดการณ์พื้นที่ที่จะติดตาม/เฝ้าระวังธรณีพิบัติภัยแผ่นดินถล่มล่วงหน้า

##### • ปริมาณน้ำฝนที่วัดได้จากเครือข่ายเฝ้าระวังแจ้งเตือนธรณีพิบัติภัยในรอบ 24 ชั่วโมง (17 ก.ค. 68 เวลา 07.00 น. – 18 ก.ค. 68 เวลา 07.00 น.)

ภาค	จังหวัด / อำเภอ / ตำบล / หมู่บ้าน				ข้อมูลปริมาณน้ำฝน (รอบ 24 ชม.)	เครือข่ายฯ ทธ. (ผู้รายงาน)
เหนือ	พิษณุโลก	วังทอง	วังนกแอ่น	น้ำพรหม	วัดปริมาณน้ำฝนได้ 90 มม.	นายสมพงษ์ พิมพ์เสน
	น่าน	บ่อเกลือ	ภูฟ้า	ห้วยลอย	วัดปริมาณน้ำฝนได้ 60 มม.	นายสุวิทย์ บุญอินทร์
	เชียงใหม่	แม่ริม	โป่งแยง	หน่วยจัดการต้นน้ำแม่สา	วัดปริมาณน้ำฝนได้ 50 มม.	น.ส.ไพรินทร์ พละศักดิ์
	ตาก	แม่ระมาด	แม่ระมาด	ห้วยบงใหม่	วัดปริมาณน้ำฝนได้ 40 มม.	นายวิโรจน์ เรือนเครือ
	ตาก	แม่ระมาด	ขะเนจื้อ	พะละ	วัดปริมาณน้ำฝนได้ 39 มม.	น.ส.หทัยชนก จงรักษาสุข
	เชียงราย	เทิง	ตับเต่า	แผ่นดินทอง	วัดปริมาณน้ำฝนได้ 30 มม.	เครือข่ายฯ ทธ.
	ตาก	แม่ระมาด	แม่ระมาด	สันแก้วคอม	วัดปริมาณน้ำฝนได้ 30 มม.	นายพยนต์ ปะนันตา
	ตาก	แม่ระมาด	สามหมื่น	หนองหลวง	วัดปริมาณน้ำฝนได้ 25 มม.	นายวุฒิชัย โอกาสอำนวย
	แม่ฮ่องสอน	ปางมะผ้า	นาปู่ป้อม	โห้งกองเต้า	วัดปริมาณน้ำฝนได้ 22 มม.	นายกิตติ ตีมา
	ตาก	แม่ระมาด	หน่วยพิทักษ์อุทยานแห่งชาติที่ ขพ.4		วัดปริมาณน้ำฝนได้ 22 มม.	เจ้าหน้าที่ ทธ.
	ตาก	แม่ระมาด	พระธาตุ	ตีนธาตุ	วัดปริมาณน้ำฝนได้ 20 มม.	นายสุวัฒน์ เนื้อเงินดี
	แพร่	วังชิ้น	นาพูน	นาพูน	วัดปริมาณน้ำฝนได้ 17 มม.	นายอุทิศ บุญหาญ
	เชียงราย	เมืองเชียงราย	ท่าสุด	ถ้ำผาตอง	วัดปริมาณน้ำฝนได้ 15 มม.	นายกิตติพงษ์ ต่างใจ
	เพชรบูรณ์	หล่มเก่า	บ้านเนิน	โจ๊ะโหวะเหนือ	วัดปริมาณน้ำฝนได้ 15 มม.	นายทอง กงมนต์
	แพร่	เมืองแพร่	สวนเขื่อน	สวนเขื่อน	วัดปริมาณน้ำฝนได้ 13 มม.	นายวรรณรัตน์ สมใจ
	เชียงใหม่	แม่ออน	ทาเหนือ	หน่วยจัดการต้นน้ำแม่ทา	วัดปริมาณน้ำฝนได้ 12 มม.	นางกนกวรรณ คัมทอง

• ปริมาณน้ำฝนที่วัดได้จากเครือข่ายเฝ้าระวังแจ้งเตือนธรณีพิบัติภัยในรอบ 24 ชั่วโมง (17 ก.ค. 68 เวลา 07.00 น. – 18 ก.ค. 68 เวลา 07.00 น.)

ภาค	จังหวัด / อำเภอ / ตำบล / หมู่บ้าน				ข้อมูลปริมาณน้ำฝน (รอบ 24 ชม.)	เครือข่ายฯ ทร. (ผู้รายงาน)
เหนือ	เชียงราย	แม่ฟ้าหลวง	แม่สลองใน	มอถ่อง	วัดปริมาณน้ำฝนได้ 11 มม.	นายสุรัตน์ วุชือ
	แพร่	ลอง	เวียงต้า	หัวฝาย	ท้องฟ้าครึ้ม มีฝนตกปรอยๆ	นายธนากร อินทุพงษ์
	ลำพูน	แม่ทา	ทากาศ	ดอยแช่	ท้องฟ้าครึ้ม ไม่มีฝนตก	นายสุทัศน์ นันตาทากาศ
	เชียงใหม่	หางดง	บ้านปง	ปงใต้	ท้องฟ้าครึ้ม ไม่มีฝนตก	นายวรวิทย์ อินก้อน
	พะเยา	เชียงคำ	ร่มเย็น	สบสา	ท้องฟ้าครึ้ม ไม่มีฝนตก	นายสุวรรณ์ นิลคง
	ลำปาง	เถิน	แม่มอก	หัวน้ำพัฒนา	ท้องฟ้าครึ้ม ไม่มีฝนตก	นายอำนวยการ พรหมสอน
	เชียงราย	เทิง	ตับเต่า	ต้นเชือก	ท้องฟ้าครึ้ม ไม่มีฝนตก	นายดวงแก้ว ทรช่วย
	เชียงใหม่	เชียงดาว	ทต.แม่ณะ	ป่าบง	ท้องฟ้าโปร่ง ไม่มีฝนตก	นายอนันต์ สุขใส
	อุตรดิตถ์	น้ำปาด	น้ำไคร้	น้ำไคร้	ท้องฟ้าโปร่ง ไม่มีฝนตก	นายคมเนศ มีมา
ใต้	ระนอง	ละอุ่น	บางแก้ว	บางแก้วน้อย	วัดปริมาณน้ำฝนได้ 50 มม.	นายพันวิทย์ เพชรศิริ
	ระนอง	กระบุรี	จ.ป.ร.	นิคมฝั่ง 1	วัดปริมาณน้ำฝนได้ 25 มม.	นายจำลอง พงสุวรรณ
	พังงา	กะปง	เหล	ข้างเขือ	วัดปริมาณน้ำฝนได้ 24 มม.	นายจริต แสงทอง
	ระนอง	กระบุรี	ลำเลียง	ห้วยไทรงาม	วัดปริมาณน้ำฝนได้ 10 มม.	นายบุญมี เวียงอินทร์
	ชุมพร	พะโต๊ะ	ปากทรง	ตอตั้ง	วัดปริมาณน้ำฝนได้ 5 มม.	นายธิเบก เทพศิริ
	นครศรีธรรมราช	สิชล	เขาน้อย	ยอดน้ำ	วัดปริมาณน้ำฝนได้ 3 มม.	นายสุเทพ โมอ่อน
	ชุมพร	หลังสวน	หาดยาย	โนกริม	วัดปริมาณน้ำฝนได้ 2 มม.	นายประจวบ เรืองศิลป์
	ระนอง	เมืองระนอง	บางนอน	บางนอนใน	ท้องฟ้าครึ้ม ไม่มีฝนตก	นายประทีป คงมีศรี
	ตรัง	ห้วยยอด	ปากแจ่ม	โนเขา	ท้องฟ้าโปร่ง ไม่มีฝนตก	นายสมคิด นาเลื่อน
	ตรัง	ห้วยยอด	ปากแจ่ม	ปากแจ่ม	ท้องฟ้าโปร่ง ไม่มีฝนตก	นายทัศนัย คงแก้ว
สุราษฎร์ธานี	คีรีรัฐนิคม	น้ำหัก	ปากพาย	ท้องฟ้าโปร่ง ไม่มีฝนตก	นายชนกพงศ์ ภูช่วยล้ำ	
ตะวันออก	ตราด	บ่อไร่	หนองบอน	คอแล	วัดปริมาณน้ำฝนได้ 28 มม.	นายบุญมัน ไชยะวงษ์
	ตราด	บ่อไร่	ข้างทูน	หนองไม้หอม	วัดปริมาณน้ำฝนได้ 20 มม.	นายชรรณชัย โฉมเฉลา
	สระแก้ว	วังน้ำเย็น	ทุ่งมหาเจริญ	คลองตะเคียนชัย	ท้องฟ้าครึ้ม มีฝนตกปรอยๆ	นายสมพร แจ่มศิริ
	ชลบุรี	ศรีราชา	เขาตันหยง	ศิริอนุสรณ์	ท้องฟ้าครึ้ม มีฝนตกปรอยๆ	นายสมบุญ วั่งเย็น
	ชลบุรี	บ่อทอง	พลวงทอง	เขาใหญ่	ท้องฟ้าครึ้ม ไม่มีฝนตก	นายประภาส แซ่อึ้ง
	ปราจีนบุรี	นาดี	แก่งดินสอ	แก่งใหญ่	ท้องฟ้าครึ้ม ไม่มีฝนตก	นายเสถียร พวงโรสง
	ฉะเชิงเทรา	สนามชัยเขต	ท่ากระดาน	นายาว	ท้องฟ้าครึ้ม ไม่มีฝนตก	นายกมล เทียมคง
กลาง	กาญจนบุรี	ทองผาภูมิ	ชะแล	ทิพเย	วัดปริมาณน้ำฝนได้ 30 มม.	นายจ่านงค์ ทองผาไฉไล
	นครนายก	เมืองนครนายก	สาริกา	น้ำตกสาริกา	วัดปริมาณน้ำฝนได้ 13 มม.	นายชัยชาญ ชาประดิษฐ์
	นครนายก	เมืองนครนายก	หินตั้ง	น้ำตกนางรอง	วัดปริมาณน้ำฝนได้ 5 มม.	นายชัยชาญ ชาประดิษฐ์
	นครนายก	เมืองนครนายก	สาริกา	สวนหงษ์	ท้องฟ้าครึ้ม มีฝนตกปรอยๆ	นางสาลี วีระเสถียร
	สระบุรี	แก่งคอย	ชะอม	โคกกระชาย	ท้องฟ้าครึ้ม มีฝนตกปรอยๆ	นางประยูร มนตรี
	ประจวบคีรีขันธ์	บางสะพาน	ชัยเกษม	หนองหญ้าปล้อง	ท้องฟ้าครึ้ม มีฝนตกปรอยๆ	นายประยงค์ พงษ์สว่าง
	เพชรบุรี	แก่งกระจาน	ป่าเต็ง	ห้วยสัตว์ใหญ่	ท้องฟ้าครึ้ม ไม่มีฝนตก	นางราตรี เมฆหมอก
	กาญจนบุรี	ไทรโยค	วังกระแจะ	พู่หว่า	ท้องฟ้าครึ้ม ไม่มีฝนตก	นายสมชาย ลิมา
ตะวันออก เฉียงเหนือ	อุดรธานี	นาูง	บ้านก้อง	นาคำ	วัดปริมาณน้ำฝนได้ 30 มม.	นายแสง แสงตรีสุข
	อุบลราชธานี	บุญศรี	เขตรักษาพันธุ์สัตว์ป่าบุญศรี-ยอดมน		วัดปริมาณน้ำฝนได้ 10 มม.	นายอัศนี นิลพุดชา
	ศรีสะเกษ	ภูสิงห์	โครงการศูนย์พัฒนาการเกษตรภูสิงห์		วัดปริมาณน้ำฝนได้ 10 มม.	น.ส.ลักขณา ราชีวงศ์
	เลย	ภูเรือ	ปลาบ่า	ปลาบ่า	ท้องฟ้าโปร่ง ไม่มีฝนตก	นายมนตรี ศรีบุรินทร์
	หนองคาย	สังคม	สังคม	ผาแดง	ท้องฟ้าโปร่ง ไม่มีฝนตก	นายเอกพงษ์ คำภาโคตร
	หนองบัวลำภู	สุวรรณคูหา	บุญทัน	โคกนกพัฒนา	ท้องฟ้าโปร่ง ไม่มีฝนตก	นายดอกจวง บุตรีโคตร

หมายเหตุ : ศูนย์ปฏิบัติการธรณีพิบัติภัย ได้ประสานงานเครือข่ายเฝ้าระวังแจ้งเตือนธรณีพิบัติภัย จำนวน 57 คน เพื่อรวบรวมข้อมูลในพื้นที่ เพื่อจัดทำรายงานสถานการณ์ธรณีพิบัติภัยประจำวัน วันศุกร์ที่ 18 กรกฎาคม พ.ศ. 2568