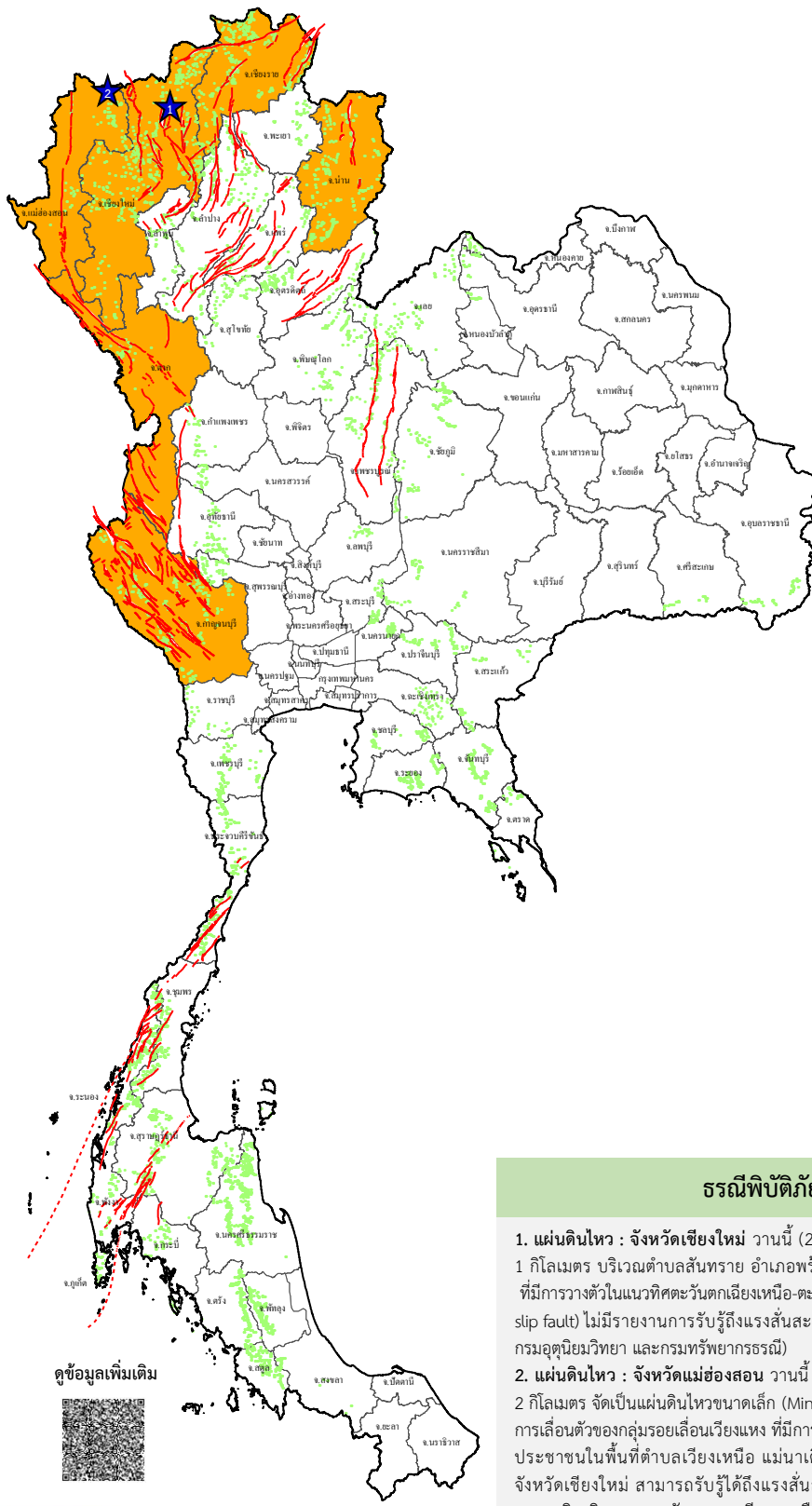


รายงานสถานการณ์ธรณีพิบัติภัยประจำวัน วันศุกร์ที่ 25 กรกฎาคม 2568 เวลา 09.00 น.



ประเภทของภัยที่เกิด

คำอธิบายสัญลักษณ์

- พื้นที่เฝ้าระวังแผ่นดินถล่มและน้ำป่าไหลหลากของกรมทรัพยากรธรณี
- พื้นที่ติดตามสถานการณ์ธรณีพิบัติภัยแผ่นดินถล่มและน้ำป่าไหลหลากของกรมทรัพยากรธรณี (6)
- แผ่นดินถล่ม
- จุดเหนือศูนย์กลางแผ่นดินไหว (2)
- สึนามิ
- หลุมยุบ / ดิ่งทรุดตัว
- ปริมาณน้ำฝนในพื้นที่เสี่ยงภัยมากกว่า 100 มม. ขึ้นไป
- อาสาสมัครเครือข่ายวัดปริมาณน้ำฝนของกรมทรัพยากรธรณี
- รอยเลื่อนมีพลัง
- รอยเลื่อนมีพลังโดยประมาณ

พื้นที่ติดตามสถานการณ์ธรณีพิบัติภัยแผ่นดินถล่มและน้ำป่าไหลหลากของกรมทรัพยากรธรณี

- เหนือ** ➤ แม่ฮ่องสอน เชียงใหม่ เชียงราย น่าน ตาก
- กลาง** ➤ กาญจนบุรี
- ตะวันออก** ➤ ไม่มี
- เฉียงเหนือ** ➤ ไม่มี
- ตะวันออก** ➤ ไม่มี
- ใต้** ➤ ไม่มี

ธรณีพิบัติภัยภายในประเทศ รอบ 24 ชั่วโมง

1. **แผ่นดินไหว : จังหวัดเชียงใหม่** วานนี้ (24 ก.ค. 68) เวลา 16.27 น. เกิดแผ่นดินไหวขนาด 2.1 ที่ระดับความลึก 1 กิโลเมตร บริเวณตำบลสันทราย อำเภอพร้าว จังหวัดเชียงใหม่ สาเหตุเกิดจากการเคลื่อนตัวของกลุ่มรอยเลื่อนแม่ทาที่มีการวางตัวในแนวทิศตะวันตกเฉียงเหนือ-ตะวันออกเฉียงใต้ มีการเคลื่อนตัวตามแนวระนาบเหลี่ยมขวา (Right lateral strike slip fault) ไม่มีรายงานการรับรู้ถึงแรงสั่นสะเทือน และไม่มีรายงานความเสียหาย (ที่มา : กองเฝ้าระวังแผ่นดินไหว กรมอุตุนิยมวิทยา และกรมทรัพยากรธรณี)
2. **แผ่นดินไหว : จังหวัดแม่ฮ่องสอน** วานนี้ (24 ก.ค. 68) เวลา 19.45 น. เกิดแผ่นดินไหวขนาด 3.6 ที่ระดับความลึก 2 กิโลเมตร จัดเป็นแผ่นดินไหวขนาดเล็ก (Minor) บริเวณตำบลเวียงเหนือ อำเภอปาย จังหวัดแม่ฮ่องสอน สาเหตุเกิดจากการเคลื่อนตัวของกลุ่มรอยเลื่อนเวียงแหงที่มีการวางตัวตามแนวเหนือ-ใต้ มีการเคลื่อนตัวแบบรอยเลื่อนปกติ (Normal fault) ประชาชนในพื้นที่ตำบลเวียงเหนือ แม่มาตัง อำเภอปาย จังหวัดแม่ฮ่องสอน และตำบลแสนไห อำเภอเวียงแหง จังหวัดเชียงใหม่ สามารถรับรู้ได้ถึงแรงสั่นสะเทือน ไม่มีรายงานความเสียหาย (ที่มา : กองเฝ้าระวังแผ่นดินไหว กรมอุตุนิยมวิทยา กรมทรัพยากรธรณี และเครือข่ายฯ ทธ.)

ดูข้อมูลเพิ่มเติม





รายงานสถานการณ์ธรณีพิบัติภัยประจำวัน
วันศุกร์ที่ 25 กรกฎาคม พ.ศ. 2568 เวลา 09.00 น.



1. ข่าวประชาสัมพันธ์กรมทรัพยากรธรณี แจ้งเฝ้าระวังแผ่นดินถล่ม

- ไม่มี

2. ธรณีพิบัติภัยภายในประเทศ รอบ 24 ชั่วโมง

2.1 แผ่นดินถล่ม น้ำป่าไหลหลาก ดินโคลนถล่ม หินร่วง รอยแยก และหลุมยุบ

- ไม่มี

2.2 แผ่นดินไหว

- แผ่นดินไหว : จังหวัดเชียงใหม่ วานนี้ (24 ก.ค. 68) เวลา 16.27 น. เกิดแผ่นดินไหวขนาด 2.1 ที่ระดับความลึก 1 กิโลเมตร บริเวณตำบลสันทราย อำเภอพร้าว จังหวัดเชียงใหม่ สาเหตุเกิดจากการเลื่อนตัวของกลุ่มรอยเลื่อนแม่ทา ที่มีการวางตัวในแนวทิศตะวันตกเฉียงเหนือ-ตะวันออกเฉียงใต้ มีการเลื่อนตัวตามแนวระนาบเลื่อนขวา (Right lateral strike slip fault) ไม่มีรายงานการรับรู้ถึงแรงสั่นสะเทือน และไม่มีรายงานความเสียหาย (ที่มา : กองเฝ้าระวังแผ่นดินไหว กรมอุตุนิยมวิทยา และกรมทรัพยากรธรณี)

- แผ่นดินไหว : จังหวัดแม่ฮ่องสอน วานนี้ (24 ก.ค. 68) เวลา 19.45 น. เกิดแผ่นดินไหวขนาด 3.6 ที่ระดับความลึก 2 กิโลเมตร จัดเป็นแผ่นดินไหวขนาดเล็ก (Minor) บริเวณตำบลเวียงเหนือ อำเภอปาย จังหวัดแม่ฮ่องสอน สาเหตุเกิดจากการเลื่อนตัวของกลุ่มรอยเลื่อนเวียงแหง ที่มีการวางตัวตามแนวเหนือ-ใต้ มีการเลื่อนตัวแบบรอยเลื่อนปกติ (Normal fault) ประชาชนในพื้นที่ตำบลเวียงเหนือ แม่มาตัง อำเภอปาย จังหวัดแม่ฮ่องสอน และตำบลแสนไห อำเภอเวียงแหง จังหวัดเชียงใหม่ สามารถรับรู้ได้ถึงแรงสั่นสะเทือน ไม่มีรายงานความเสียหาย (ที่มา : กองเฝ้าระวังแผ่นดินไหว กรมอุตุนิยมวิทยา กรมทรัพยากรธรณี และเครือข่ายฯ ทธ.)

3. ธรณีพิบัติภัยทั่วโลก รอบ 24 ชั่วโมง ที่มีผลกระทบรุนแรง (แผ่นดินถล่ม ภูเขาไฟระเบิด แผ่นดินไหว สึนามิ หลุมยุบและอื่นๆ)

- ไม่มี

4. แนวทางการบริหาร

กรณีมีฝนตกหนักต่อเนื่อง

- แจ้งอาสาสมัครเครือข่ายในพื้นที่เสี่ยงภัยแผ่นดินถล่มบริเวณภาคเหนือ และภาคกลาง ให้ทำการเฝ้าระวังและติดตามสถานการณ์ ธรณีพิบัติภัยแผ่นดินถล่มและน้ำป่าไหลหลากอย่างต่อเนื่อง รวมทั้งการเตรียมความพร้อมรับมือกับสถานการณ์ ธรณีพิบัติภัยที่อาจจะเกิดขึ้นได้
- หน่วยงานที่เกี่ยวข้องในพื้นที่ติดตามสถานการณ์อย่างใกล้ชิดและต่อเนื่อง หากมีสถานการณ์ธรณีพิบัติภัยเกิดขึ้นในพื้นที่ เจ้าหน้าที่ต้องเข้าตรวจสอบพื้นที่เกิดเหตุอย่างทันทั่วถึงเพื่อสร้างความมั่นใจและให้คำแนะนำเบื้องต้นกับประชาชนในพื้นที่เสี่ยงภัย

5. พื้นที่ติดตามและเฝ้าระวังสถานการณ์ธรณีพิบัติภัยแผ่นดินถล่มและน้ำป่าไหลหลากของกรมทรัพยากรธรณี

- เนื่องจากในพื้นที่เสี่ยงภัยแผ่นดินถล่มมีฝนตกหนักต่อเนื่อง ประกอบกับมีพื้นที่คาดการณ์ปริมาณน้ำฝนที่อาจก่อให้เกิดแผ่นดินถล่มล่วงหน้า โดยเฉพาะในบริเวณภาคเหนือ จังหวัดแม่ฮ่องสอน เชียงใหม่ เชียงราย น่าน ตาก และภาคกลาง จังหวัดกาญจนบุรี ศูนย์ปฏิบัติการธรณีพิบัติภัย จึงได้ทำการเฝ้าระวังและติดตามสถานการณ์ธรณีพิบัติภัยแผ่นดินถล่มและน้ำป่าไหลหลากเป็นพิเศษ และจะทำการแจ้งอาสาสมัครเครือข่ายในพื้นที่เสี่ยงภัยต่อไป

ข้อมูลสนับสนุนที่ใช้ในการวิเคราะห์ ติดตามและเฝ้าระวังธรณีพิบัติภัยแผ่นดินถล่ม ศูนย์ปฏิบัติการธรณีพิบัติภัย มีดังนี้

• สภาพอากาศ (กรมอุตุนิยมวิทยา)

- พยากรณ์อากาศ 24 ชั่วโมงข้างหน้า ประเทศไทยตอนบนยังคงมีฝนตกหนักบางแห่งบริเวณภาคเหนือ ภาคตะวันออกเฉียงเหนือ ตอนบน ภาคกลาง และภาคตะวันออก โดยเฉพาะบริเวณจังหวัดแม่ฮ่องสอน เชียงใหม่ ตาก และกาญจนบุรี ขอให้ประชาชนในบริเวณดังกล่าวระวังอันตรายจากฝนตกหนักและฝนที่ตกสะสม ซึ่งอาจทำให้เกิดน้ำท่วมฉับพลัน น้ำป่าไหลหลาก และน้ำล้นตลิ่ง โดยเฉพาะพื้นที่ลาดเชิงเขาใกล้ทางน้ำไหลผ่านและพื้นที่ลุ่ม ทั้งนี้เนื่องจากมรสุมตะวันตกเฉียงใต้กำลังแรงพัดปกคลุมทะเลอันดามัน ประเทศไทย และอ่าวไทย มีกำลังค่อนข้างแรง ในขณะที่ร่องมรสุมพาดผ่านตอนบนของภาคเหนือ ประเทศลาวตอนบน เข้าสู่หย่อมความกดอากาศต่ำบริเวณประเทศเวียดนามตอนบน

อนึ่ง พายุไต้ฝุ่น “กอมัย” ด้านตะวันตกของประเทศฟิลิปปินส์ มีแนวโน้มเคลื่อนตัวไปทางตอนใต้ของประเทศญี่ปุ่น โดยพายุนี้ไม่เคลื่อนเข้าสู่ประเทศไทย

- ปริมาณน้ำฝนสูงสุดวัดได้ที่สถานีอำเภอเมืองอุบลราชธานี จังหวัดอุบลราชธานี 33.5 มม. (ที่มา : กรมอุตุนิยมวิทยา)

• ปริมาณน้ำฝนและเกณฑ์การแจ้งเตือนจากสถานีตรวจติดตามการเคลื่อนตัวของมวลดินของกรมทรัพยากรธรณี จำนวน 25 สถานี

- ระบบขัดข้อง

• พื้นที่คาดการณ์ปริมาณน้ำฝนที่อาจก่อให้เกิดแผ่นดินถล่มล่วงหน้า 3 วัน จากแบบจำลองพื้นที่อ่อนไหวต่อแผ่นดินถล่มแบบพลวัต (AP Model) สำหรับศูนย์ปฏิบัติการธรณีพิบัติภัย

- จังหวัดแม่ฮ่องสอน เชียงใหม่ เชียงราย น่าน ตาก และกาญจนบุรี / เผ่ากระวังในระยะ 2-3 วัน

หมายเหตุ AP Model เป็นการวิเคราะห์ข้อมูลเชิงสถิติของปริมาณน้ำฝนสะสมและเหตุการณ์แผ่นดินถล่มในอดีตนำมาสร้างเกณฑ์น้ำฝนสะสมวิกฤตสำหรับเผ่ากระวังและแจ้งเตือนภัยแผ่นดินถล่ม ข้อมูลการคาดการณ์ปริมาณน้ำฝนล่วงหน้า 72 ชั่วโมง โดยสถาบันสารสนเทศทรัพยากรน้ำ (องค์การมหาชน) ได้นำมาวิเคราะห์ด้วยแบบจำลอง AP Model เพื่อคาดการณ์พื้นที่ที่จะติดตาม/เผ่ากระวังธรณีพิบัติภัยแผ่นดินถล่มล่วงหน้า

• ปริมาณน้ำฝนที่วัดได้จากเครือข่ายเผ่ากระวังแจ้งเตือนธรณีพิบัติภัยในรอบ 24 ชั่วโมง (24 ก.ค. 68 เวลา 07.00 น. – 25 ก.ค. 68 เวลา 07.00 น.)

ภาค	จังหวัด / อำเภอ / ตำบล / หมู่บ้าน				ข้อมูลปริมาณน้ำฝน (รอบ 24 ชม.)	เครือข่ายฯ ทร. (ผู้รายงาน)
เหนือ	แม่ฮ่องสอน	สบเมย	แม่สามแลบ	ห้วยแห้ง	วัดปริมาณน้ำฝนได้ 80 มม.	นายวีรชัย ธรรมศิริโชค
	ตาก	แม่ระมาด	อุทยานแห่งชาติขุนพะวอ		วัดปริมาณน้ำฝนได้ 60 มม.	นางศิริพร ชูโฉม
	ตาก	แม่ระมาด	พระธาตุ	ตีนธาตุ	วัดปริมาณน้ำฝนได้ 45 มม.	นายสุวัฒน์ เนื้อเงินดี
	ตาก	แม่ระมาด	ขะเนจื้อ	พะละ	วัดปริมาณน้ำฝนได้ 40 มม.	น.ส.หทัยชนก จงรักษาสุข
	ตาก	แม่ระมาด	ขะเนจื้อ	หนองหลวง	วัดปริมาณน้ำฝนได้ 37 มม.	นายบรรยงค์ ใจมั่น
	ตาก	แม่ระมาด	แม่ระมาด	สันแก๊กอม	วัดปริมาณน้ำฝนได้ 37 มม.	นายพยนต์ ปะนันตา
	ตาก	แม่ระมาด	แม่จะเรา	แม่จะเราบ้านทุ่ง	วัดปริมาณน้ำฝนได้ 35 มม.	เจ้าหน้าที่ ทส.
	ตาก	แม่ระมาด	แม่จะเรา	ห้วยบงใหม่	วัดปริมาณน้ำฝนได้ 35 มม.	นายวิโรจน์ เรือนเครือ
	ตาก	แม่ระมาด	เทศบาลตำบลแม่จะเรา		วัดปริมาณน้ำฝนได้ 35 มม.	เครือข่ายฯ ทร.
	แม่ฮ่องสอน	แม่สะเรียง	หน่วยพิทักษ์ปากองสุม		วัดปริมาณน้ำฝนได้ 30 มม.	เจ้าหน้าที่ ทส.
	อุตรดิตถ์	ท่าปลา	ร่วมจิต	หนองไ้	วัดปริมาณน้ำฝนได้ 30 มม.	น.ส.ปติวีรดา จันทร์แดง
	อุตรดิตถ์	ลับแล	แม่พูล	มหาราช	วัดปริมาณน้ำฝนได้ 27 มม.	นางนิต ศิริพิชญ์
	อุตรดิตถ์	ปากท่า	ปากท่า	ปากท่า	วัดปริมาณน้ำฝนได้ 26 มม.	เครือข่ายฯ ทร.
	อุตรดิตถ์	ท่าปลา	น้ำหั้น	ทรายงาม	วัดปริมาณน้ำฝนได้ 26 มม.	นายประสิทธิ์ ทองหล่อ
	แม่ฮ่องสอน	แม่สะเรียง	หน่วยพิทักษ์ป่าผาแดง		วัดปริมาณน้ำฝนได้ 25 มม.	เจ้าหน้าที่ ทส.
	แม่ฮ่องสอน	สบเมย	แม่สามแลบ	แม่สามแลบ	วัดปริมาณน้ำฝนได้ 25 มม.	นายสุเทพ นุชนงคราญ
	อุตรดิตถ์	ท่าปลา	ร่วมจิต	เนินสิงห์	วัดปริมาณน้ำฝนได้ 25 มม.	นายมนัส หน่อคำ
	อุตรดิตถ์	ลับแล	แม่พูล	นอกด่าน	วัดปริมาณน้ำฝนได้ 24 มม.	นางอรุณ บ่อเงิน
	ตาก	แม่สอด	หน่วยพิทักษ์ฯ ที่ นพ.3 (ห้วยยะอู)		วัดปริมาณน้ำฝนได้ 20 มม.	เจ้าหน้าที่ ทส.
	แม่ฮ่องสอน	สบเมย	แม่สวด	แม่สวด	วัดปริมาณน้ำฝนได้ 20 มม.	นางภัณฑิรา ปัญญานาย
	อุตรดิตถ์	พิชัย	ท่าสัก	เตาไห	วัดปริมาณน้ำฝนได้ 15 มม.	นายวิชัย วิชัยชิตะ
	อุตรดิตถ์	น้ำปาด	น้ำไคร้	น้ำไคร้	วัดปริมาณน้ำฝนได้ 10 มม.	นายคมเนศ มีมา
	อุตรดิตถ์	เมืองอุตรดิตถ์	ท่าเสา	ม่อนดินแดง	วัดปริมาณน้ำฝนได้ 10 มม.	เครือข่ายฯ ทร.
	พิษณุโลก	วังทอง	วังนกแอ่น	วังนกแอ่น	วัดปริมาณน้ำฝนได้ 10 มม.	นางสาวนิชาภา สังข์ศรี
	พิษณุโลก	นครไทย	บ่อโพธิ์	น้ำเลา	วัดปริมาณน้ำฝนได้ 10 มม.	นายสมใจ ไชยสาร
	พิษณุโลก	นครไทย	น้ำกุ่ม	โป่งสอ	วัดปริมาณน้ำฝนได้ 10 มม.	นายสมทรง จันทะคุณ
	เชียงใหม่	ฝาง	แม่ฮอน	ยาง	วัดปริมาณน้ำฝนได้ 10 มม.	นายรุ่งภพ ศิริเลิศมงคล
	เชียงราย	แม่ฟ้าหลวง	แม่สลองใน	มอล่อง	วัดปริมาณน้ำฝนได้ 10 มม.	นายสุรัตน์ วุชือ
	น่าน	ปัว	สถานีควบคุมไฟฟ้าตอยภูคา		วัดปริมาณน้ำฝนได้ 5 มม.	นายศุภวัฒน์ มะทะ
	น่าน	ปัว	ศิลาเพชร	ดอนไชย	ท้องฟ้าครึ้ม ไม่มีฝนตก	นายวัชรพล ชาวयोग
แพร่	ลอง	หัวทุ่ง	นาอู่ร่อง	ท้องฟ้าครึ้ม ไม่มีฝนตก	นายเกษม ฝันแบน	
พะเยา	ปง	ขุนควร	นาอ้อม	ท้องฟ้าครึ้ม ไม่มีฝนตก	นายแก้ว บุญเทพ	

• ปริมาณน้ำฝนที่วัดได้จากเครือข่ายเฝ้าระวังแจ้งเตือนธรณีพิบัติภัยในรอบ 24 ชั่วโมง (24 ก.ค. 68 เวลา 07.00 น. – 25 ก.ค. 68 เวลา 07.00 น.)

ภาค	จังหวัด / อำเภอ / ตำบล / หมู่บ้าน			ข้อมูลปริมาณน้ำฝน (รอบ 24 ชม.)	เครือข่ายฯ ทร. (ผู้รายงาน)	
ใต้	ระนอง	กระบุรี	จ.ป.ร.	นิคมฝั่ง 1	ท้องฟ้าครึ้ม มีฝนตก	นายจำลอง พวงสุวรรณ
	ระนอง	กระบุรี	ลำเลียง	ห้วยไทรงาม	ท้องฟ้าครึ้ม มีฝนตก	นายบุญมี เวียงอินทร์
	พังงา	กะปง	เหล	ช้างเขื่อน	ท้องฟ้าโปร่ง ไม่มีฝนตก	นายจريت แสงทอง
	ภูเก็ต	กะทู้	กะทู้	ชุมชนบ้านเหนือ	ท้องฟ้าโปร่ง ไม่มีฝนตก	นายธนากรณ์ อักษรพิมพ์
	พัทลุง	ศรีบรรพต	ตะพาน	ห้วยครก	ท้องฟ้าโปร่ง ไม่มีฝนตก	นายวิโรจน์ สุดถวิล
	นครศรีธรรมราช	ลิซล	เขาน้อย	ยอดน้ำ	ท้องฟ้าโปร่ง ไม่มีฝนตก	นายสุเทพ โมอ่อน
	ตรัง	ห้วยยอด	ปากแจ่ม	คลองค้อย	ท้องฟ้าโปร่ง ไม่มีฝนตก	นายสมนึก ชัญเสน
	ตรัง	ห้วยยอด	ปากแจ่ม	ปากแจ่ม	ท้องฟ้าโปร่ง ไม่มีฝนตก	นายทัศนณะ คงแก้ว
	สตูล	ละงู	น้ำผุด	วังสายทอง	ท้องฟ้าโปร่ง ไม่มีฝนตก	นายไม พูลภักดี
	สงขลา	สะบ้าย้อย	เขาแดง	ทุ่งไพล	ท้องฟ้าโปร่ง ไม่มีฝนตก	นายสินิตร์ ณ เขาแดง
ตะวันออก	จันทบุรี	มะขาม	วังข้าม	แกลง	ท้องฟ้าครึ้ม ไม่มีฝนตก	นายสนิท หัสคุณ
	ระยอง	บ้านค่าย	ชากบก	เจ็ดลูกเนิน	ท้องฟ้าโปร่ง ไม่มีฝนตก	นายชูเกียรติ บุตรติมาลัย
	ตราด	บ่อไร่	หนองบอน	คอแล	ท้องฟ้าโปร่ง ไม่มีฝนตก	นายบุญมั่น ไชยวงษ์
	ปราจีนบุรี	นาดี	แก่งดินสอ	แก่งใหญ่	ท้องฟ้าโปร่ง ไม่มีฝนตก	นายกมล เทียมคง
กลาง	กาญจนบุรี	สังขละบุรี	หน่วยพิทักษ์ป่าแก่งสะเดา		วัดปริมาณน้ำฝนได้ 20 มม.	นางสมใจ สุขอุดม
	กาญจนบุรี	ทองผาภูมิ	ชะแล	ทุ่งนางครวญ	วัดปริมาณน้ำฝนได้ 5 มม.	นายสุนทร วันทอง
	กาญจนบุรี	สังขละบุรี	ปรางค์	ยางขาว	ท้องฟ้าครึ้ม ไม่มีฝนตก	นายสุวิชา คลังเกษตร
	นครนายก	เมืองนครนายก	สาริกา	น้ำตกลำธาร	ท้องฟ้าครึ้ม ไม่มีฝนตก	นายชัยชาญ ชาติประดิษฐ์
	นครนายก	เมืองนครนายก	หินตั้ง	น้ำตกนางรอง	ท้องฟ้าครึ้ม ไม่มีฝนตก	นายชัยชาญ ชาติประดิษฐ์
	นครนายก	เมือง	หินตั้ง	ท่าชัย	ท้องฟ้าโปร่ง ไม่มีฝนตก	นายณรงค์ ยอดขวัญ
	สุพรรณบุรี	ด่านช้าง	ห้วยขมิ้น	น้อยป่าแฝก	ท้องฟ้าโปร่ง ไม่มีฝนตก	นางบุษรา อินทอง
	สระบุรี	มวกเหล็ก	มิตรภาพ	ซับปรึก	ท้องฟ้าโปร่ง ไม่มีฝนตก	นางจินตนา รัตนวิชัย
ตะวันออก เฉียงเหนือ	อุบลราชธานี	บุณฑริก	สถานีควบคุมไฟป่าบุณฑริก-ยอดมน		วัดปริมาณน้ำฝนได้ 15 มม.	นางขวัญจิตร โสภิตชา
	อุบลราชธานี	โขงเจียม	อุทยานแห่งชาติผาแต้ม		วัดปริมาณน้ำฝนได้ 15 มม.	นายจิริทีปต์ คำโสภา
	ขอนแก่น	ภูผาม่าน	วังสวาบ	วังสวาบ	วัดปริมาณน้ำฝนได้ 5 มม.	นายดุสิต สีพันบุญ
	หนองคาย	สังคม	สังคม	ผาแดง	ท้องฟ้าครึ้ม ไม่มีฝนตก	นายเอกพงษ์ คำภาโคตร
	ศรีสะเกษ	ภูสิงห์	ไพรพัฒนา	ไพรพัฒนา	ท้องฟ้าครึ้ม ไม่มีฝนตก	นายศักดิ์สิทธิ์ ท้องนรินทร์
	ชัยภูมิ	เกษตรสมบูรณ์	บ้านยาง	ท่าขาม	ท้องฟ้าครึ้ม ไม่มีฝนตก	นายบุญเปรียบ นาคแสนพญา
	เลย	ภูเรือ	ปลาบ่า	ปลาบ่า	ท้องฟ้าครึ้ม ไม่มีฝนตก	นายมนตรี ศรีบุรินทร์

หมายเหตุ : ศูนย์ปฏิบัติการธรณีพิบัติภัย ได้ประสานงานเครือข่ายเฝ้าระวังแจ้งเตือนธรณีพิบัติภัย จำนวน 61 คน เพื่อรวบรวมข้อมูลในพื้นที่เพื่อจัดทำรายงานสถานการณ์ธรณีพิบัติภัยประจำวัน วันศุกร์ที่ 25 กรกฎาคม พ.ศ. 2568

ศูนย์ปฏิบัติการธรณีพิบัติภัย กองธรณีวิทยาสิ่งแวดล้อม
กรมทรัพยากรธรณี กระทรวงทรัพยากรธรรมชาติและสิ่งแวดล้อม
โทร 02 621 9703-5 โทรสาร 02 621 9700
www.dmr.go.th