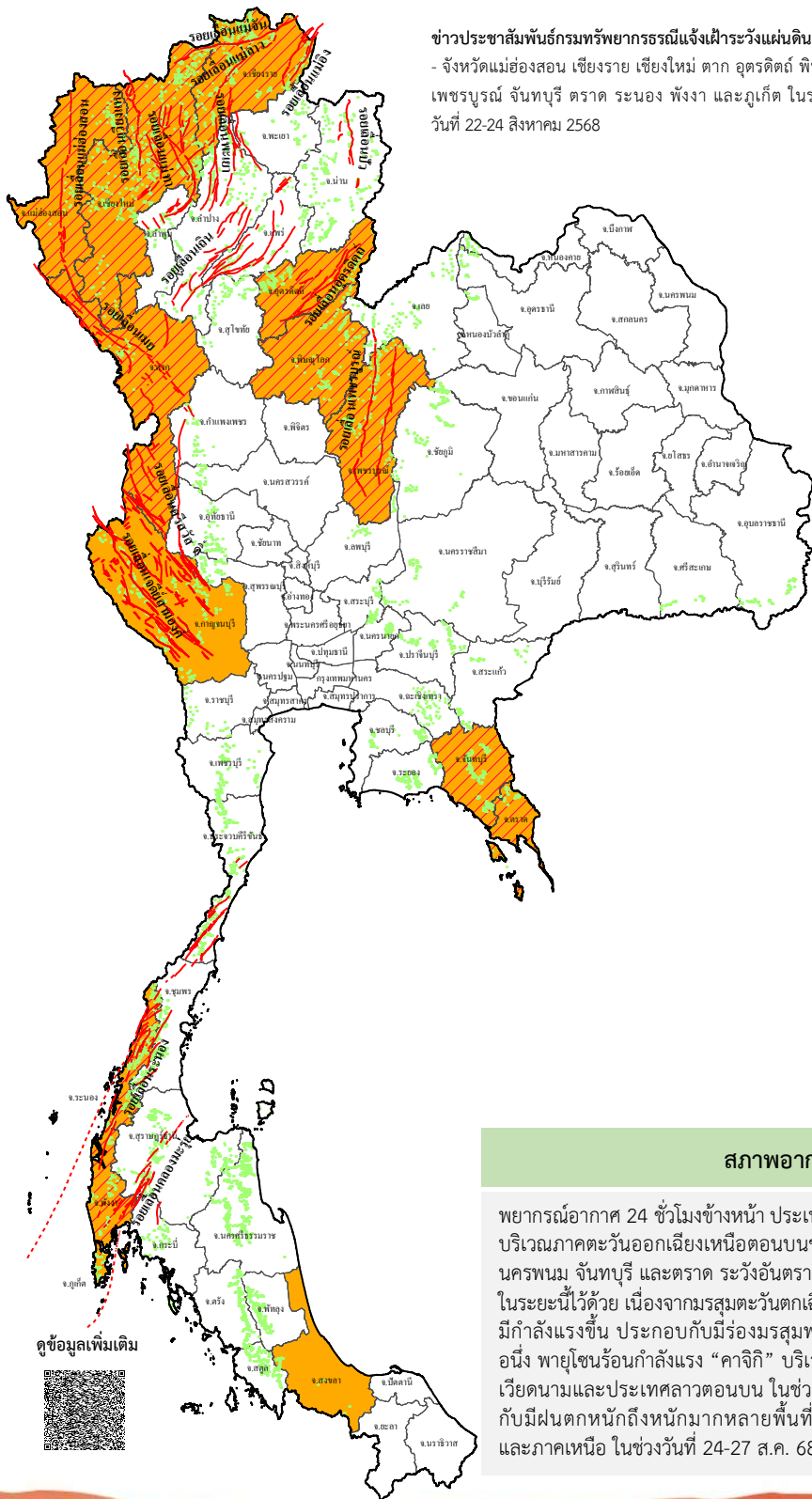




รายงานสถานการณ์ธรณีพิบัติภัยประจำวัน

วันอาทิตย์ที่ 24 กรกฎาคม 2568 เวลา 09.00 น.

ข่าวประชาสัมพันธ์กรมทรัพยากรธรณีแจ้งเฝ้าระวังแผ่นดินถล่ม
- จังหวัดแม่ฮ่องสอน เชียงราย เชียงใหม่ ตาก อุตรดิตถ์ พิษณุโลก เพชรบูรณ์ จันทบุรี ตรดถ ะนอง พังงา และภูเก็ต ในระหว่างวันที่ 22-24 สิงหาคม 2568



ประเภทของภัยที่เกิด

คำอธิบายสัญลักษณ์

- พื้นที่เฝ้าระวังแผ่นดินถล่มและน้ำป่าไหลหลากของกรมทรัพยากรธรณี (12)
- พื้นที่ติดตามสถานการณ์ธรณีพิบัติภัยแผ่นดินถล่มและน้ำป่าไหลหลากของกรมทรัพยากรธรณี (14)
- แผ่นดินถล่ม
- จุดเหนือศูนย์เกิดแผ่นดินไหว
- สึนามิ
- หลุมยุบ / ตลิ่งทรุดตัว
- ปริมาณน้ำฝนในพื้นที่เสี่ยงภัยมากกว่า 100 มม. ขึ้นไป
- อาสาสมัครเครือข่ายวัดปริมาณน้ำฝนของกรมทรัพยากรธรณี
- รอยเลื่อนมีพลัง
- รอยเลื่อนมีพลังโดยประมาณ

พื้นที่ติดตามสถานการณ์ธรณีพิบัติภัยแผ่นดินถล่มและน้ำป่าไหลหลากของกรมทรัพยากรธรณี

- เหนือ** ➤ แม่ฮ่องสอน เชียงใหม่ เชียงราย ตาก อุตรดิตถ์ พิษณุโลก เพชรบูรณ์
- กลาง** ➤ กาญจนบุรี
- ตะวันออก** ➤ ไม่มี
- เฉียงเหนือ** ➤ ไม่มี
- ตะวันออก** ➤ จันทบุรี ตรดถ
- ใต้** ➤ ะนอง พังงา ภูเก็ต สงขลา

สภาพอากาศ (กรมอุตุนิยมวิทยา)

พยากรณ์อากาศ 24 ชั่วโมงข้างหน้า ประเทศไทยมีฝนตกหนักบางแห่ง และมีฝนตกหนักมากบางพื้นที่บริเวณภาคตะวันออกเฉียงเหนือตอนบนขอให้ประชาชนโดยเฉพาะบริเวณจังหวัดบึงกาฬ สกลนคร นครพนม จันทบุรี และตราด ระวังอันตรายจากฝนตกหนักถึงหนักมาก และฝนตกสะสมที่อาจเกิดขึ้นในระยะนี้ไว้ด้วย เนื่องจากมรสุมตะวันตกเฉียงใต้ที่พัดปกคลุมทะเลอันดามัน ประเทศไทย และอ่าวไทยมีกำลังแรงขึ้น ประกอบกับมีร่องมรสุมพาดผ่านภาคเหนือและภาคตะวันออกเฉียงเหนือตอนบน อนึ่ง พายุโซนร้อนกำลังแรง “คากิ” บริเวณทะเลจีนใต้ตอนบน มีแนวโน้มจะขึ้นฝั่งบริเวณประเทศเวียดนามและประเทศลาวตอนบน ในช่วงวันที่ 25-26 ส.ค. 68 ทำให้ประเทศไทยมีฝนเพิ่มมากขึ้น กับมีฝนตกหนักถึงหนักมากหลายพื้นที่ กับมีลมแรงบริเวณภาคตะวันออกเฉียงเหนือตอนบน และภาคเหนือ ในช่วงวันที่ 24-27 ส.ค. 68

ดูข้อมูลเพิ่มเติม





รายงานสถานการณ์ธรณีพิบัติภัยประจำวัน
วันอาทิตย์ที่ 24 สิงหาคม พ.ศ. 2568 เวลา 09.00 น.



1. ข่าวประชาสัมพันธ์กรมทรัพยากรธรณี แจ้งเฝ้าระวังแผ่นดินถล่ม

- ข่าวประชาสัมพันธ์ฉบับที่ 17/2568 ขอให้อาสาสมัครเครือข่ายเฝ้าระวังแจ้งเตือนธรณีพิบัติภัยในพื้นที่จังหวัดแม่ฮ่องสอน เชียงราย เชียงใหม่ ตาก อุตรดิตถ์ พิษณุโลก เพชรบูรณ์ จันทบุรี ตราด ระนอง พังงา และภูเก็ต เฝ้าระวังภัยแผ่นดินถล่มและน้ำป่าไหลหลาก ในระหว่างวันที่ 22-24 สิงหาคม 2568

2. ธรณีพิบัติภัยภายในประเทศ รอบ 24 ชั่วโมง

2.1 แผ่นดินถล่ม น้ำป่าไหลหลาก ดินโคลน หินร่วง รอยแยก และหลุมยุบ

- ไม่มี

2.2 แผ่นดินไหว

- ไม่มี

3. ธรณีพิบัติภัยทั่วโลก รอบ 24 ชั่วโมง ที่มีผลกระทบรุนแรง (แผ่นดินถล่ม ภูเขาไฟระเบิด แผ่นดินไหว สึนามิ หลุมยุบ และอื่นๆ)

- ไม่มี

4. แนวทางการบริหาร

กรณีมีข่าวประชาสัมพันธ์กรมทรัพยากรธรณี

- ประกาศเฝ้าระวังภัยแผ่นดินถล่มและน้ำป่าไหลหลากในพื้นที่เสี่ยงภัยโดยเฉพาะในพื้นที่จังหวัดแม่ฮ่องสอน เชียงราย เชียงใหม่ ตาก อุตรดิตถ์ พิษณุโลก เพชรบูรณ์ จันทบุรี ตราด ระนอง พังงา และภูเก็ต เพื่อให้หน่วยงานที่เกี่ยวข้องและประชาชนในพื้นที่เสี่ยงภัยทำการเฝ้าระวังและแจ้งเตือนภัยได้ทันทั่วถึง รวมทั้งการเตรียมความพร้อมรับมือกับสถานการณ์ธรณีพิบัติภัยที่อาจเกิดขึ้นได้
- หน่วยงานที่เกี่ยวข้องในพื้นที่ติดตามสถานการณ์อย่างใกล้ชิดและต่อเนื่อง หากมีสถานการณ์ธรณีพิบัติภัยเกิดขึ้นในพื้นที่ เจ้าหน้าที่ต้องเข้าตรวจสอบพื้นที่เกิดเหตุอย่างทันทั่วถึง เพื่อสร้างความมั่นใจและให้คำแนะนำเบื้องต้นกับประชาชนในพื้นที่เสี่ยงภัย

5. พื้นที่ติดตามและเฝ้าระวังสถานการณ์ธรณีพิบัติภัยแผ่นดินถล่มและน้ำป่าไหลหลากของกรมทรัพยากรธรณี

- เนื่องจากในพื้นที่เสี่ยงภัยแผ่นดินถล่มมีฝนตกหนักต่อเนื่อง ประกอบกับมีพื้นที่คาดการณ์ปริมาณน้ำฝนที่อาจก่อให้เกิดแผ่นดินถล่ม ล่วงหน้า โดยเฉพาะในบริเวณภาคเหนือ จังหวัดแม่ฮ่องสอน เชียงราย เชียงใหม่ ตาก อุตรดิตถ์ พิษณุโลก เพชรบูรณ์ ภาคกลาง จังหวัดกาญจนบุรี ภาคตะวันออก จังหวัดจันทบุรี ตราด และภาคใต้ จังหวัดระนอง พังงา ภูเก็ต สงขลา ศูนย์ปฏิบัติการธรณีพิบัติภัย จึงได้ทำการเฝ้าระวัง และติดตามสถานการณ์ธรณีพิบัติภัยแผ่นดินถล่มและน้ำป่าไหลหลากเป็นพิเศษ และจะทำการแจ้งอาสาสมัครเครือข่ายในพื้นที่เสี่ยงภัยต่อไป

ข้อมูลสนับสนุนที่ใช้ในการวิเคราะห์ ติดตามและเฝ้าระวังธรณีพิบัติภัยแผ่นดินถล่ม ศูนย์ปฏิบัติการธรณีพิบัติภัย มีดังนี้

• สภาพอากาศ (กรมอุตุนิยมวิทยา)

- พยากรณ์อากาศ 24 ชั่วโมงข้างหน้า ประเทศไทยมีฝนตกหนักบางแห่ง และมีฝนตกหนักมากบางพื้นที่ บริเวณภาคตะวันออกเฉียงเหนือตอนบนขอให้ประชาชนโดยเฉพาะบริเวณจังหวัดบึงกาฬ สกลนคร นครพนม จันทบุรี และตราด ระวังอันตรายจากฝนตกหนักถึงหนักมาก และฝนตกสะสมที่อาจเกิดขึ้นในระยะนี้ไว้ด้วย เนื่องจากมรสุมตะวันตกเฉียงใต้ที่พัดปกคลุมทะเลอันดามัน ประเทศไทย และอ่าวไทยมีกำลังแรงขึ้น ประกอบกับมีร่องมรสุมพาดผ่านภาคเหนือและภาคตะวันออกเฉียงเหนือตอนบน

อนึ่ง พายุโซนร้อนกำลังแรง “คาจิกิ” บริเวณทะเลจีนใต้ตอนบน มีแนวโน้มจะขึ้นฝั่งบริเวณประเทศเวียดนามและประเทศลาว ตอนบน ในช่วงวันที่ 25-26 ส.ค. 68 ทำให้ประเทศไทยมีฝนเพิ่มมากขึ้น กับมีฝนตกหนักถึงหนักมากหลายพื้นที่ กับมีลมแรงบริเวณภาคตะวันออกเฉียงเหนือตอนบน และภาคเหนือ ในช่วงวันที่ 24-27 ส.ค. 68

- ปริมาณน้ำฝนสูงสุดวัดได้ที่สถานีชุมชนย่านยาวออก อำเภอหาดใหญ่ จังหวัดสงขลา 133.5 มม. (ที่มา : สถาบันสารสนเทศทรัพยากรน้ำ (องค์การมหาชน))

• ปริมาณน้ำฝนและเกณฑ์การแจ้งเตือนจากสถานีตรวจติดตามการเคลื่อนตัวของมวลดินของกรมทรัพยากรธรณี จำนวน 25 สถานี

- ระบบขัดข้อง

•พื้นที่คาดการณ์ปริมาณน้ำฝนที่อาจก่อให้เกิดแผ่นดินถล่มล่วงหน้า 3 วัน จากแบบจำลองพื้นที่อ่อนไหวต่อแผ่นดินถล่มแบบพลวัต (AP Model) สำหรับศูนย์ปฏิบัติการธรณีพิบัติภัย

- จังหวัดเชียงใหม่ ตาก อุดรดิตถ์ พิชณุโลก กาญจนบุรี และตราด /เผ่าละวั้งในระยะ 2-3 วันนี้

หมายเหตุ AP Model เป็นการวิเคราะห์ข้อมูลเชิงสถิติของปริมาณน้ำฝนสะสมและเหตุการณ์แผ่นดินถล่มในอดีตนำมาสร้างเกณฑ์น้ำฝนสะสมวิกฤตสำหรับเผ่าละวั้งและแจ้งเตือนภัยแผ่นดินถล่ม ข้อมูลการคาดการณ์ปริมาณน้ำฝนล่วงหน้า 72 ชั่วโมง โดยสถาบันสารสนเทศทรัพยากรน้ำ (องค์การมหาชน) ได้นำมาวิเคราะห์ด้วยแบบจำลอง AP Model เพื่อคาดการณ์พื้นที่ที่จะติดตาม/เผ่าละวั้งธรณีพิบัติภัยแผ่นดินถล่มล่วงหน้า

• ปริมาณน้ำฝนที่วัดได้จากเครือข่ายเผ่าละวั้งแจ้งเตือนธรณีพิบัติภัยในรอบ 24 ชั่วโมง (23 ส.ค. 68 เวลา 07.00 น. – 24 ส.ค. 68 เวลา 07.00 น.)

ภาค	จังหวัด / อำเภอ / ตำบล / หมู่บ้าน				ข้อมูลปริมาณน้ำฝน (รอบ 24 ชม.)	เครือข่ายฯ ทธ. (ผู้รายงาน)
เหนือ	พิษณุโลก	นครไทย	บ่อโพธิ์	บ่อโพธิ์	วัดปริมาณน้ำฝนได้ 83 มม.	เครือข่ายฯ ทธ.
	เชียงราย	เมืองเชียงราย	ดอนฮาง	โป่งน้ำร้อน	วัดปริมาณน้ำฝนได้ 40 มม.	เครือข่ายฯ ทธ.
	พิษณุโลก	นครไทย	บ่อโพธิ์	น้ำเลาดำ	วัดปริมาณน้ำฝนได้ 39 มม.	เครือข่ายฯ ทธ.
	เชียงราย	เมืองเชียงราย	แม่ยาว	ห้วยทรายขาว	วัดปริมาณน้ำฝนได้ 30 มม.	เครือข่ายฯ ทธ.
	เชียงราย	เมืองเชียงราย	ห้วยชมภู	ภูฟ้า	วัดปริมาณน้ำฝนได้ 30 มม.	เครือข่ายฯ ทธ.
	เชียงราย	เมืองเชียงราย	ดอยฮาง	ดอยฮางใน	วัดปริมาณน้ำฝนได้ 30 มม.	เครือข่ายฯ ทธ.
	แม่ฮ่องสอน	แม่สะเรียง	อุทยานแห่งชาติสาละวิน		วัดปริมาณน้ำฝนได้ 21 มม.	นายลิขิต ไหวพรม
	อุดรดิตถ์	ลับแล	แม่พูล	แม่พูล	วัดปริมาณน้ำฝนได้ 15 มม.	นายวิชา โสดา
	เชียงราย	แม่ฟ้าหลวง	แม่สลองใน	มอล่อง	วัดปริมาณน้ำฝนได้ 15 มม.	นายสุรัตน์ วุซื่อ
	เชียงราย	เมืองเชียงราย	แม่ยาว	ห้วยขมนอก	วัดปริมาณน้ำฝนได้ 10 มม.	เครือข่ายฯ ทธ.
	แม่ฮ่องสอน	แม่สะเรียง	ป่าแป๋	อมพาย	วัดปริมาณน้ำฝนได้ 10 มม.	เครือข่ายฯ ทธ.
	อุดรดิตถ์	ท่าปลา	ร่วมจิต	สระแก้ว	วัดปริมาณน้ำฝนได้ 10 มม.	นายเจริญ ภูง่าว
	อุดรดิตถ์	น้ำปาด	น้ำไคร้	น้ำไคร้	วัดปริมาณน้ำฝนได้ 10 มม.	นายคมเนศ มีมา
	ตาก	แม่ระมาด	อุทยานแห่งชาติขุนพะวอ		วัดปริมาณน้ำฝนได้ 10 มม.	เจ้าหน้าที่เครือข่ายฯ ทธ.
	น่าน	บ่อเกลือ	บ่อเกลือเหนือ	บ่อห้วยกัได	วัดปริมาณน้ำฝนได้ 3 มม.	นายสมโภชน์ อุดเต็น
	ลำพูน	แม่ทา	ทากาศ	ดอยแช่	ท้องฟ้าครึ้ม มีฝนตก	นายสุทัศน์ นันตาทาก
	อุดรดิตถ์	ท่าปลา	น้ำหมั้น	น้ำติะ	ท้องฟ้าครึ้ม ไม่มีฝนตก	เครือข่ายฯ ทธ.
	พิษณุโลก	วังทอง	วังนกแอ่น	ใหม่ลำกระโดน	ท้องฟ้าโปร่ง ไม่มีฝนตก	นายเสน่ห์ พลรบ
	เพชรบูรณ์	เมืองเพชรบูรณ์	วังชมภู	หลุง	ท้องฟ้าโปร่ง ไม่มีฝนตก	นายเจริญ ทองอินทร์
	แพร่	ร้องกวาง	น้ำเลา	ไผ่ย้อย	ท้องฟ้าโปร่ง ไม่มีฝนตก	นายบริสุทธิ์ คำหลู่
ตาก	แม่ระมาด	แม่จะเรา	แม่จะเราบ้านทุ่ง	ท้องฟ้าโปร่ง ไม่มีฝนตก	เครือข่ายฯ ทธ.	
ตาก	แม่ระมาด	องค์การบริหารส่วนตำบลชะเนงจ้อ		ท้องฟ้าโปร่ง ไม่มีฝนตก	นายบรรยงค์ ใจมัน	
เชียงราย	เทิง	ต๊ับเต่า	เหล่า	ท้องฟ้าโปร่ง ไม่มีฝนตก	เครือข่ายฯ ทธ.	
ใต้	ระนอง	ละอุ่น	บางแก้ว	บางแก้วน้อย	วัดปริมาณน้ำฝนได้ 45 มม.	นายพันวิทย์ เพชรศิริ
	พังงา	คุระบุรี	คุระ	บางซอย	วัดปริมาณน้ำฝนได้ 20 มม.	เครือข่ายฯ ทธ.
	ชุมพร	วิสัยใต้	วิสัยใต้	หาดพริก	วัดปริมาณน้ำฝนได้ 10 มม.	นายทวัฒน์ แต่งอ่อน
	ตรัง	ห้วยยอด	ปากแจ่ม	ท่ามะปราง	วัดปริมาณน้ำฝนได้ 15 มม.	นายจรัญ สมบูรณ์
	ตรัง	ห้วยยอด	ปากแจ่ม	หน้าเขา	วัดปริมาณน้ำฝนได้ 8 มม.	นางบุญเย็น อ้นชัย
	สุราษฎร์ธานี	คีรีรัฐนิคม	น้ำหัก	ปากพาย	ท้องฟ้าโปร่ง ไม่มีฝนตก	นายชนกพงศ์ ภูห้วยล่า
	สตูล	ควนกาหลง	ควนกาหลง	เหนือคลอง	ท้องฟ้าโปร่ง ไม่มีฝนตก	นายสะสมแอ โหดหามาน
	ภูเก็ต	ถลาง	หน่วยป้องกันรักษาป่า ภก.1 (ถลาง)		ท้องฟ้าโปร่ง ไม่มีฝนตก	นายสายันต์ ด่วนเกตุ
	พังงา	กะปง	เหล	ช้างเขือ	ท้องฟ้าโปร่ง ไม่มีฝนตก	นายจรีต แสงทอง
	สงขลา	รัตภูมิ	เขาพระ	บนควน	ท้องฟ้าโปร่ง ไม่มีฝนตก	นางสาววรรณิ หลงฮัน
	ตรัง	ห้วยยอด	ปากแจ่ม	ปากแจ่ม	ท้องฟ้าโปร่ง ไม่มีฝนตก	นายทัศชนะ คงแก้ว

• ปริมาณน้ำฝนที่วัดได้จากเครือข่ายเฝ้าระวังแจ้งเตือนธรณีพิบัติภัยในรอบ 24 ชั่วโมง (23 ส.ค. 68 เวลา 07.00 น. – 24 ส.ค. 68 เวลา 07.00 น.)

ภาค	จังหวัด / อำเภอ / ตำบล / หมู่บ้าน				ข้อมูลปริมาณน้ำฝน (รอบ 24 ชม.)	เครือข่ายฯ ทร. (ผู้รายงาน)
ตะวันออก	ชลบุรี	บ่อทอง	พลวงทอง	เขาใหญ่	วัดปริมาณน้ำฝนได้ 80 มม.	นายประภาส แซ่อึ้ง
	จันทบุรี	มะขาม	ฉมัน	พลูบาบ	ท้องฟ้าครึ้ม มีฝนตกปรอยๆ	นายชุมพร ศรีแก่นจันทร์
	ระยอง	เขาชะเมา	ห้วยทับมอญ	คลองหิน	ท้องฟ้าครึ้ม มีฝนตก	นายสมจิตต์ อิ่มเจริญ
	ปราจีนบุรี	ประจันตคาม	หนองแก้ว	ประเภา	ท้องฟ้าครึ้ม ไม่มีฝนตก	นายอนันตชัย เอนดง
	ตราด	บ่อไร่	ช้างทูน	หนองไม้หอม	ท้องฟ้าโปร่ง ไม่มีฝนตก	นายขรรณชัย โฉมเฉลา
	สระแก้ว	ตาพระยา	ทัพราช	เขาวงษ์	ท้องฟ้าโปร่ง ไม่มีฝนตก	นายสมชาย คชรินทร์
กลาง	กาญจนบุรี	ทองผาภูมิ	ชะแล	ทิพเย	วัดปริมาณน้ำฝนได้ 29 มม.	นายจ่านงค์ ทองผาไฉไล
	นครนายก	เมืองนครนายก	สาริกา	น้ำตกรสาริกา	วัดปริมาณน้ำฝนได้ 16 มม.	นายชัยชาญ ชาประดิษฐ์
	กาญจนบุรี	ทองผาภูมิ	ชะแล	เกริงกระเวีย	วัดปริมาณน้ำฝนได้ 10 มม.	นายทักษิณ คำวัน
	ประจวบคีรีขันธ์	หัวหิน	บึงนคร	แพรงตะคร้อ	ท้องฟ้าโปร่ง ไม่มีฝนตก	นายนพเก้า แซ่จั้ง
	เพชรบุรี	แก่งกระจาน	ห้วยแม่เพรียง	หนองน้ำดำ	ท้องฟ้าโปร่ง ไม่มีฝนตก	นายเทิดศักดิ์ แก้วทอง
	สุพรรณบุรี	ด่านช้าง	วังยาว	ละว้าวังควาย	ท้องฟ้าโปร่ง ไม่มีฝนตก	นายสำเภา เจริญกุล
	ราชบุรี	ปากท่อ	ยางหัก	ไทยประจัน	ท้องฟ้าโปร่ง ไม่มีฝนตก	นายโสภณ ขวนลักข์ไณ
	สระบุรี	แก่งคอย	ชะอม	หนองแหน	ท้องฟ้าโปร่ง ไม่มีฝนตก	นายนิกร ทองอร่าม
ตะวันออก เฉียงเหนือ	อุบลราชธานี	บุญศรี	หน่วยจัดการต้นน้ำห้วยโดน		ท้องฟ้าครึ้ม มีฝนตก	นางสุภาวรรณ จันทร์ราช
	หนองคาย	สังคม	สังคม	ผาแดง	ท้องฟ้าโปร่ง ไม่มีฝนตก	นายเอกพงษ์ คำภาโคตร
	ชัยภูมิ	เทพสถิต	นายางกลัก	โคกอนุ	ท้องฟ้าโปร่ง ไม่มีฝนตก	นายธงชัย ปัจจัย
	หนองบัวลำภู	สุวรรณคูหา	บ้านโคก	โคกกลาง	ท้องฟ้าโปร่ง ไม่มีฝนตก	นายสายเฮือง เชียงฮาย
	อุดรธานี	น้ำโสม	น้ำโสม	แสงทองพัฒนา	ท้องฟ้าโปร่ง ไม่มีฝนตก	นายเสมียน คำใบ
	เลย	ด่านซ้าย	วังยาว	วังเวิน	ท้องฟ้าโปร่ง ไม่มีฝนตก	นายบุญธรรม คำแปลง

หมายเหตุ : ศูนย์ปฏิบัติการธรณีพิบัติภัย ได้ประสานงานเครือข่ายเฝ้าระวังแจ้งเตือนธรณีพิบัติภัย จำนวน 54 คน เพื่อรวบรวมข้อมูลในพื้นที่เพื่อจัดทำรายงานสถานการณ์ธรณีพิบัติภัยประจำวัน วันอาทิตย์ที่ 24 สิงหาคม พ.ศ. 2568

ศูนย์ปฏิบัติการธรณีพิบัติภัย กองธรณีวิทยาสิ่งแวดล้อม
กรมทรัพยากรธรณี กระทรวงทรัพยากรธรรมชาติและสิ่งแวดล้อม
โทร 02 621 9703-5 โทรสาร 02 621 9700
www.dmr.go.th