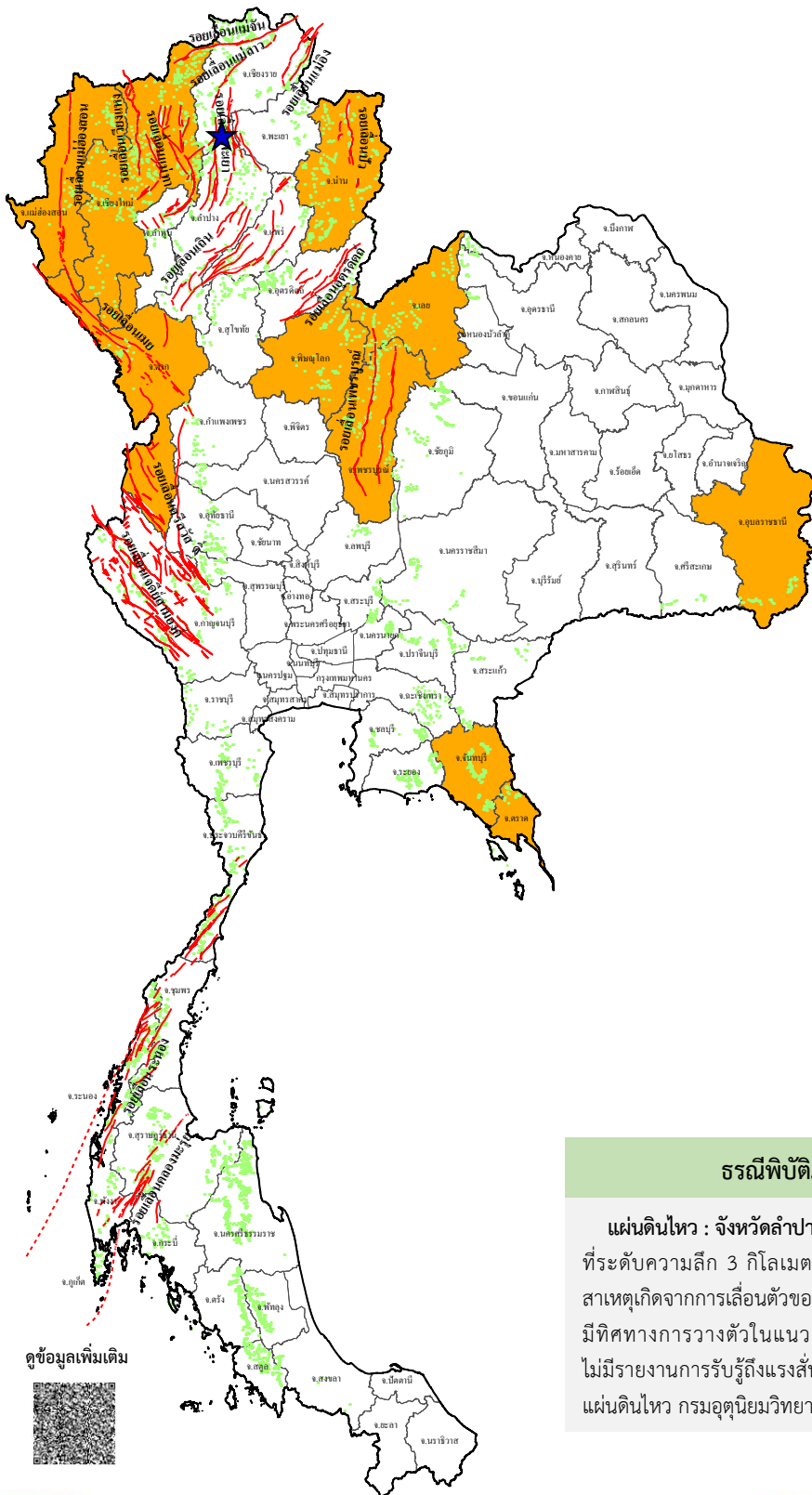


### รายงานสถานการณ์ธรณีพิบัติภัยประจำวัน วันเสาร์ที่ 30 สิงหาคม 2568 เวลา 09.00 น.



ดูข้อมูลเพิ่มเติม



**ประเภทของภัยที่เกิด**

**คำอธิบายสัญลักษณ์**

- พื้นที่เฝ้าระวังแผ่นดินถล่มและน้ำป่าไหลหลากของกรมทรัพยากรธรณี
- พื้นที่ติดตามสถานการณ์ธรณีพิบัติภัยแผ่นดินถล่มและน้ำป่าไหลหลากของกรมทรัพยากรธรณี (10)
- แผ่นดินถล่ม
- จุดเหนือศูนย์เกิดแผ่นดินไหว (1)
- สึนามิ
- หลุมยุบ / ตลิ่งทรุดตัว
- ปริมาณน้ำฝนในพื้นที่เสี่ยงภัยมากกว่า 100 มม. ขึ้นไป
- อาสาสมัครเครือข่ายวัดปริมาณน้ำฝนของกรมทรัพยากรธรณี
- รอยเลื่อนมีพลัง
- รอยเลื่อนมีพลังโดยประมาณ

**พื้นที่ติดตามสถานการณ์ธรณีพิบัติภัยแผ่นดินถล่มและน้ำป่าไหลหลากของกรมทรัพยากรธรณี**

- เหนือ** ➤ เชียงใหม่ แม่ฮ่องสอน พิชณุโลก เพชรบูรณ์ น่าน ตาก
- กลาง** ➤ ไม่มี
- ตะวันออก** ➤ เลย อุบลราชธานี
- ตะวันออกเฉียงเหนือ** ➤ จันทบุรี ตราด
- ใต้** ➤ ไม่มี

**ธรณีพิบัติภัยภายในประเทศ รอบ 24 ชั่วโมง**

**แผ่นดินไหว :** จังหวัดลำปาง วันที่ 30 ส.ค. 68 เวลา 08.38 น. เกิดแผ่นดินไหวขนาด 2.6 ที่ระดับความลึก 3 กิโลเมตร บริเวณตำบลวังเหนือ อำเภอวังเหนือ จังหวัดลำปาง สาเหตุเกิดจากการเลื่อนตัวของกลุ่มรอยเลื่อนพะเยา เป็นรอยเลื่อนปกติ (Normal fault) มีทิศทางการวางตัวในแนวเกือบทิศเหนือ-ใต้ ค่อนมาทางทิศตะวันตกเฉียงเหนือ ไม่มีรายงานการรับรู้ถึงแรงสั่นสะเทือนและรายงานความเสียหาย (ที่มา : กองเฝ้าระวังแผ่นดินไหว กรมอุตุนิยมวิทยา และกรมทรัพยากรธรณี)



รายงานสถานการณ์ธรณีพิบัติภัยประจำวัน  
วันเสาร์ที่ 30 สิงหาคม พ.ศ. 2568 เวลา 09.00 น.



1. ข่าวประชาสัมพันธ์กรมทรัพยากรธรณีแจ้งเฝ้าระวังแผ่นดินถล่ม

- ไม่มี

2. ธรณีพิบัติภัยภายในประเทศ รอบ 24 ชั่วโมง

2.1 แผ่นดินถล่ม น้ำป่าไหลหลาก ดินโคลนถล่ม หินร่วง รอยแยก และหลุมยุบ

- ไม่มี

2.2 แผ่นดินไหว

- แผ่นดินไหว : จังหวัดลำปาง วันที่ 30 ส.ค. 68 เวลา 08.38 น. เกิดแผ่นดินไหวขนาด 2.6 ที่ระดับความลึก 3 กิโลเมตร บริเวณตำบลวังเหนือ อำเภอวังเหนือ จังหวัดลำปาง สาเหตุเกิดจากการเลื่อนตัวของกลุ่มรอยเลื่อนพะเยา เป็นรอยเลื่อนปกติ (Normal fault) มีทิศทางการวางตัวในแนวเกือบทิศเหนือ-ใต้ ค่อนมาทางทิศตะวันตกเฉียงเหนือ ไม่มีรายงานการรับรู้ถึงแรงสั่นสะเทือนและรายงานความเสียหาย (ที่มา : กองเฝ้าระวังแผ่นดินไหว กรมอุตุนิยมวิทยา และกรมทรัพยากรธรณี)

3. ธรณีพิบัติภัยทั่วโลก รอบ 24 ชั่วโมง ที่มีผลกระทบรุนแรง (แผ่นดินถล่ม ภูเขาไฟระเบิด แผ่นดินไหว สึนามิ หลุมยุบ และอื่นๆ)

- ไม่มี

4. แนวทางการบริหาร

กรณีสถานการณ์ปกติ

- กรมทรัพยากรธรณี ร่วมกับหน่วยงานต่างๆ ที่เกี่ยวข้องดำเนินการติดตามสถานการณ์อย่างต่อเนื่องสม่ำเสมอ เพื่อให้พร้อมสำหรับการแลกเปลี่ยนและสนับสนุนข้อมูลด้านการบริหารจัดการพิบัติภัยของแต่ละหน่วยงาน และเป็นการช่วยบรรเทาและลดผลกระทบจากพิบัติภัยที่อาจเกิดขึ้นต่อชีวิตและทรัพย์สินของประชาชนอีกทางหนึ่ง
- หน่วยงานที่เกี่ยวข้องเตรียมความพร้อมเพื่อรับมือกับสถานการณ์ที่อาจเกิดขึ้นได้อย่างทัน่วงที
- แจ้งข้อมูล/ข่าวสาร/รายงาน อย่างสม่ำเสมอ

5. พื้นที่ติดตามและเฝ้าระวังสถานการณ์ธรณีพิบัติภัยแผ่นดินถล่มและน้ำป่าไหลหลากของกรมทรัพยากรธรณี

- เนื่องจากในพื้นที่เสี่ยงภัยแผ่นดินถล่มมีฝนตก ประกอบกับมีพื้นที่คาดการณ์ปริมาณน้ำฝนที่อาจก่อให้เกิดแผ่นดินถล่มล่วงหน้า โดยเฉพาะในบริเวณภาคเหนือ จังหวัดเชียงใหม่ แม่ฮ่องสอน พะเยา ลำปาง เพชรบูรณ์ น่าน ตาก ภาคตะวันออกเฉียงเหนือ จังหวัดชัยภูมิ และอุบลราชธานี ศูนย์ปฏิบัติการธรณีพิบัติภัย จึงได้ทำการเฝ้าระวังและติดตามสถานการณ์ธรณีพิบัติภัยแผ่นดินถล่มและน้ำป่าไหลหลากเป็นพิเศษ และจะทำการแจ้งอาสาสมัครเครือข่ายในพื้นที่เสี่ยงภัยต่อไป

ข้อมูลสนับสนุนที่ใช้ในการวิเคราะห์ ติดตามและเฝ้าระวังธรณีพิบัติภัยแผ่นดินถล่ม ศูนย์ปฏิบัติการธรณีพิบัติภัย มีดังนี้

• สภาพอากาศ (กรมอุตุนิยมวิทยา)

- พยากรณ์อากาศ 24 ชั่วโมงข้างหน้า ประเทศไทยจะมีฝนเพิ่มขึ้น และมีฝนตกหนักบางแห่งบริเวณภาคเหนือ และภาคใต้ โดยมีฝนตกหนักมากบริเวณภาคตะวันออกเฉียงเหนือตอนบน และภาคตะวันออกเฉียงเหนือตอนล่าง ขอให้ประชาชนโดยเฉพาะบริเวณจังหวัดบึงกาฬ สกลนคร นครพนม และมุกดาหารระวังอันตรายจากฝนตกหนักถึงหนักมากและฝนที่ตกสะสม ซึ่งอาจทำให้เกิดน้ำท่วมฉับพลัน และน้ำป่าไหลหลาก โดยเฉพาะพื้นที่ลาดเชิงเขาใกล้ทางน้ำไหลผ่านและพื้นที่ลุ่ม เนื่องจากร่องมรสุมพาดผ่านภาคเหนือตอนบน ภาคตะวันออกเฉียงเหนือตอนบน ประกอบกับมรสุมตะวันตกเฉียงใต้กำลังปานกลางพัดปกคลุมทะเลอันดามัน ประเทศไทย และอ่าวไทยมีกำลังแรงขึ้น

อนึ่ง พายุดีเปรสชันบริเวณทะเลจีนใต้ตอนกลาง มีแนวโน้มจะทวีกำลังแรงขึ้นเป็นพายุโซนร้อนและคาดว่าจะเคลื่อนขึ้นฝั่งบริเวณเมืองกวางบินห์ ประเทศเวียดนามในช่วงเย็นวันนี้ (30 ส.ค. 68) หลังจากนั้นจะอ่อนกำลังลงเป็นพายุดีเปรสชันเคลื่อนเข้าปกคลุมประเทศลาวตอนบน และจะอ่อนกำลังลงอีกเป็นหย่อมความกดอากาศต่ำกำลังแรงเคลื่อนตามแนวร่องมรสุม เข้าปกคลุมภาคตะวันออกเฉียงเหนือของประเทศไทยในคืนวันนี้ (30 ส.ค. 68) และเข้าปกคลุมภาคเหนือในวันพรุ่งนี้ (31 ส.ค. 68)

- ปริมาณน้ำฝนสูงสุดวัดได้ที่สถานีบ้านนาสว่าง อำเภอเดชอุดม จังหวัดอุบลราชธานี 117.5 มม. (ที่มา : สถาบันสารสนเทศทรัพยากรน้ำ (องค์การมหาชน))

- ปริมาณน้ำฝนและเกณฑ์การแจ้งเตือนจากสถานีตรวจติดตามการเคลื่อนตัวของมวลดินของกรมทรัพยากรธรณี จำนวน 25 สถานี
  - ระบบขัดข้อง
- พื้นที่คาดการณ์ปริมาณน้ำฝนที่อาจก่อให้เกิดแผ่นดินถล่มล่วงหน้า 3 วัน จากแบบจำลองพื้นที่อ่อนไหวต่อแผ่นดินถล่มแบบพลวัต (AP Model) สำหรับศูนย์ปฏิบัติการธรณีพิบัติภัย
  - จังหวัดเชียงใหม่ แม่ฮ่องสอน พิชณุโลก เพชรบูรณ์ น่าน ตาก จันทบุรี ตราด และเลย / เผ่าระวังในระยะ 2-3 วันนี้

หมายเหตุ AP Model เป็นการวิเคราะห์ข้อมูลเชิงสถิติของปริมาณน้ำฝนสะสมและเหตุการณ์แผ่นดินถล่มในอดีตนำมาสร้างเกณฑ์น้ำฝนสะสมวิกฤตสำหรับเผ่าระวังและแจ้งเตือนภัยแผ่นดินถล่ม ข้อมูลการคาดการณ์ปริมาณน้ำฝนล่วงหน้า 72 ชั่วโมง โดยสถาบันสารสนเทศทรัพยากรน้ำ (องค์การมหาชน) ได้นำมาวิเคราะห์ด้วยแบบจำลอง AP Model เพื่อคาดการณ์พื้นที่ที่จะติดตาม/เผ่าระวังธรณีพิบัติภัยแผ่นดินถล่มล่วงหน้า
- ปริมาณน้ำฝนที่วัดได้จากเครือข่ายเผ่าระวังแจ้งเตือนธรณีพิบัติภัยในรอบ 24 ชั่วโมง (29 ส.ค. 68 เวลา 07.00 น. – 30 ส.ค. 68 เวลา 07.00 น.)

ภาค	จังหวัด / อำเภอ / ตำบล / หมู่บ้าน				ข้อมูลปริมาณน้ำฝน (รอบ 24 ชม.)	เครือข่ายฯ ทธ. (ผู้รายงาน)
	เชียงใหม่	สะเมิง	ศูนย์ปฏิบัติการฯสะเมิง		วัดปริมาณน้ำฝนได้ 15 มม.	เจ้าหน้าที่ ทส.
	ตาก	แม่ระมาด	ที่ทำการอุทยานแห่งชาติขุนพะวอ		วัดปริมาณน้ำฝนได้ 11 มม.	เจ้าหน้าที่ ทส.
	ตาก	แม่สอด	หน่วยพิทักษ์อุทยานแห่งชาติที่ ขพ.4		วัดปริมาณน้ำฝนได้ 8 มม.	เจ้าหน้าที่ ทส.
	ตาก	อุ้มผาง	หน่วยป้องกันรักษาป่าที่ ตก.19 ยางใหญ่		วัดปริมาณน้ำฝนได้ 7 มม.	นายสมภพ อุ้มผาง
	แม่ฮ่องสอน	แม่สะเรียง	อุทยานแห่งชาติสาละวิน		วัดปริมาณน้ำฝนได้ 5 มม.	นายลิขิต ไทพรม
	เชียงใหม่	ดอยสะเก็ด	หน่วยจัดการต้นน้ำแม่หวาน		วัดปริมาณน้ำฝนได้ 3 มม.	เจ้าหน้าที่ ทส.
	เชียงใหม่	เชียงดาว	หน่วยจัดการต้นน้ำขุนคอง		วัดปริมาณน้ำฝนได้ 2 มม.	เจ้าหน้าที่ ทส.
	เชียงราย	เมืองเชียงราย	แม่กรณ์	แม่กรณ์	วัดปริมาณน้ำฝนได้ 1 มม.	นายกันตพงศ์ นนด้วง
	พะเยา	เชียงคำ	ร่มเย็น	หนอง	ท้องฟ้าครีมี มีฝนตกปรอย ๆ	นายจันทร์ อินสะวาท
	แพร่	ลอง	หัวทุ่ง	นาอูน่อง	ท้องฟ้าครีมี ไม่มีฝนตก	นายเกษม ผั้นแบน
	อุตรดิตถ์	ลับแล	แม่พูล	แสนสิทธิ	ท้องฟ้าโปร่ง ไม่มีฝนตก	นายศรธรรม บุญกุล
	น่าน	ปัว	ศิลาเพชร	ดอนไชย	ท้องฟ้าโปร่ง ไม่มีฝนตก	นายวัชรพล ขาวยอง
	ลำปาง	เสริมงาม	เสริมกลาง	เหล่ายาว	ท้องฟ้าโปร่ง ไม่มีฝนตก	นายชาติชาย หน่อปา
	สุโขทัย	บ้านด่านลานหอย	ตลิ่งชัน	วังไทร้อย	ท้องฟ้าโปร่ง ไม่มีฝนตก	นายบุญตา หิรัญเขต
	เพชรบูรณ์	หนองไผ่	บ่อไทย	นาวังแหน	ท้องฟ้าโปร่ง ไม่มีฝนตก	นายสมชาย เมืองจันทร์
	พิษณุโลก	ชาติตระการ	ชาติตระการ	ปากรอง	ท้องฟ้าโปร่ง ไม่มีฝนตก	นายพิต หล่ออินทร์
	แม่ฮ่องสอน	แม่สะเรียง	แม่คง	ทุ่งแล้ง	ท้องฟ้าโปร่ง ไม่มีฝนตก	นายประพัฒน์ กุณศิริ
	แม่ฮ่องสอน	เมืองแม่ฮ่องสอน	ผาบ่อง	ม่อนตะแลง	ท้องฟ้าโปร่ง ไม่มีฝนตก	เครือข่ายฯ ทธ.
	เชียงราย	เมืองเชียงราย	แม่ยาว	ห้วยขมนอก	ท้องฟ้าโปร่ง ไม่มีฝนตก	นายชาติตรี สารสุวรรณ
	เชียงราย	เมืองเชียงราย	ดอยฮาง	ดอยฮางใน	ท้องฟ้าโปร่ง ไม่มีฝนตก	เครือข่ายฯ ทธ.
	เชียงใหม่	หางดง	บ้านปง	ปงใต้	ท้องฟ้าโปร่ง ไม่มีฝนตก	นายวรวิทย์ อินก้อน
	อุตรดิตถ์	น้ำปาด	น้ำไคร้	น้ำไคร้	ท้องฟ้าโปร่ง ไม่มีฝนตก	นายคมเนต มีมา
	ตาก	แม่ระมาด	องค์การบริหารส่วนตำบลชะเนง้อ		ท้องฟ้าโปร่ง ไม่มีฝนตก	นายบรรยงค์ ใจมัน
ตาก	แม่ระมาด	แม่จะเรา	แม่จะเราบ้านทุ่ง	ท้องฟ้าโปร่ง ไม่มีฝนตก	เครือข่ายฯ ทธ.	
ลำพูน	แม่ทา	ทากาศ	ดอยแช่	ท้องฟ้าโปร่ง ไม่มีฝนตก	นายสุทัศน์ นันตาทากาศ	
ใต้	พังงา	กะปง	เหล	ข้างเขือ	วัดปริมาณน้ำฝนได้ 49 มม.	นายจริต แสงทอง
	ระนอง	บางแก้ว	บางแก้ว	บางแก้วน้อย	วัดปริมาณน้ำฝนได้ 38 มม.	นายทันวิทย์ เพชรศิริ
	ชุมพร	พะโต๊ะ	ปากทรง	ตอตั้ง	วัดปริมาณน้ำฝนได้ 33 มม.	นายธิเบก เทพศิริ
	ภูเก็ต	ถลาง	สำนักจัดการทรัพยากรป่าไม้ที่ 12 สาขากระบี่		วัดปริมาณน้ำฝนได้ 27 มม.	นายสายันต์ ด่วนเกตุ
	ระนอง	กระบุรี	ลำเลียง	ลำเลียงใน	วัดปริมาณน้ำฝนได้ 25 มม.	นายพงษ์ณรา ปากหวาน
	ระนอง	กระบุรี	ลำเลียง	ห้วยไทรงาม	วัดปริมาณน้ำฝนได้ 20 มม.	นายบุญมี เวียงอินทร์
	สุราษฎร์ธานี	วิภาวดี	ตะกุกเหนือ	บางเหมาะ	วัดปริมาณน้ำฝนได้ 10 มม.	นายมานพ พลภักดี
	สุราษฎร์ธานี	คีรีรัฐนิคม	น้ำหัก	ปากพาย	วัดปริมาณน้ำฝนได้ 7 มม.	นายชนกพงศ์ ภูห้วยล้า
	ระนอง	กระบุรี	จ.ป.ร.	นิคมฝั่ง 1	วัดปริมาณน้ำฝนได้ 5 มม.	นายจำลอง พงษ์สุวรรณ
	นครศรีธรรมราช	ลิซล	เขาน้อย	ยอดน้ำ	วัดปริมาณน้ำฝนได้ 2 มม.	นายสุเทพ โมอ่อน
	ตรัง	ห้วยยอด	ปากแจ่ม	ปากแจ่ม	วัดปริมาณน้ำฝนได้ 0.1 มม.	นายทัศนัย คงแก้ว

• ปริมาณน้ำฝนที่วัดได้จากเครือข่ายเฝ้าระวังแจ้งเตือนธรณีพิบัติภัยในรอบ 24 ชั่วโมง (29 ส.ค. 68 เวลา 07.00 น. – 30 ส.ค. 68 เวลา 07.00 น.)

ภาค	จังหวัด / อำเภอ / ตำบล / หมู่บ้าน			ข้อมูลปริมาณน้ำฝน (รอบ 24 ชม.)	เครือข่ายฯ ทร. (ผู้รายงาน)
ตะวันออก	ตราด	เกาะช้าง	หน่วยพิทักษ์อุทยานแห่งชาติที่ กข.1	วัดปริมาณน้ำฝนได้ 65 มม.	นายลือชัย ศรีไสยาศน์
	ตราด	บ่อไร่	หนองบอน คอแล	วัดปริมาณน้ำฝนได้ 32 มม.	นายบุญมั่น ไชยะวงษ์
	สระแก้ว	ตาพระยา	ทัพราช เขาวงษ์	วัดปริมาณน้ำฝนได้ 2 มม.	นายสมชาย คชรินทร์
	ปราจีนบุรี	เมืองปราจีนบุรี	เนินหอม ห้วยเกษียรน้อย	ท้องฟ้าโปร่ง ไม่มีฝนตก	นายสีไพร หนูพันธ์
	จันทบุรี	มะขาม	ฉมัน พญาบน	ท้องฟ้าโปร่ง ไม่มีฝนตก	นายชุมพร ศรีแก่นจันทร์
กลาง	กาญจนบุรี	สังขละบุรี	หนองลู หน่วยพิทักษ์ป่าแก่งสะเดา	วัดปริมาณน้ำฝนได้ 43 มม.	เจ้าหน้าที่ ทส.
	กาญจนบุรี	ทองผาภูมิ	ชะแล เกริงกระเวีย	วัดปริมาณน้ำฝนได้ 18 มม.	นายทักษิณ คำวัน
	สระบุรี	แก่งคอย	ชะอม บึงไม้	ท้องฟ้าครึ้ม ไม่มีฝนตก	นายมิตรชัย สายทอง
	ราชบุรี	สวนผึ้ง	สวนผึ้ง ตะโกล่าง	ท้องฟ้าโปร่ง ไม่มีฝนตก	นายกมลพล แยมอรุณ
	ลพบุรี	ชัยบาดาล	บ้านใหม่สามัคคี ชับม่วง	ท้องฟ้าโปร่ง ไม่มีฝนตก	นายยศ กุ่มถาวร
	กาญจนบุรี	ทองผาภูมิ	ชะแล ทิพอุย	ท้องฟ้าโปร่ง ไม่มีฝนตก	นายจำนงค์ ทองผาไฉไล
	นครนายก	เมืองนครนายก	สาริกา น้ำตกสาริกา	ท้องฟ้าโปร่ง ไม่มีฝนตก	นายชัยชาญ ชาประดิษฐ์
	นครนายก	เมืองนครนายก	หินตั้ง น้ำตกนางรอง	ท้องฟ้าโปร่ง ไม่มีฝนตก	นายชัยชาญ ชาประดิษฐ์
ตะวันออก เฉียงเหนือ	อุบลราชธานี	น้ำยืน	ศูนย์ศึกษาธรรมชาติและสัตว์ป่าอุบลราชธานี	วัดปริมาณน้ำฝนได้ 55 มม.	เจ้าหน้าที่ ทส.
	อุบลราชธานี	บุณฑริก	ห้วยข่า ห้วยข่า	วัดปริมาณน้ำฝนได้ 28 มม.	นายประมุข พรหมตา
	ศรีสะเกษ	ภูสิงห์	โครงการศูนย์พัฒนาการเกษตรภูสิงห์	วัดปริมาณน้ำฝนได้ 13 มม.	นางสาวลักขณา ราชวงค์
	อุบลราชธานี	บุณฑริก	หน่วยจัดการต้นน้ำห้วยโดน	วัดปริมาณน้ำฝนได้ 5 มม.	นางสุภาวรรณ จันทราช
	ศรีสะเกษ	ขุนหาญ	สวนรุกขชาติน้ำตกสำโรงเกียรติ	วัดปริมาณน้ำฝนได้ 5 มม.	นางสาวจิรัญญ์นันท์ บัวจันทร์
	อุดรธานี	น้ำโสม	น้ำโสม แสงทองพัฒนา	ท้องฟ้าครึ้ม มีฝนตกปรอย ๆ	นายเสมียน คำใบ
	อุบลราชธานี	น้ำขุ่น	โคกสะอาด โคกสะอาด	ท้องฟ้าครึ้ม มีฝนตกปรอย ๆ	นางจันศรี คุณสม
	เลย	ภูเรือ	ท่าศาลา สำราญ	ท้องฟ้าครึ้ม ไม่มีฝนตก	นายกิตติ จำปานิล
	หนองคาย	สังคม	สังคม ผาแดง	ท้องฟ้าครึ้ม ไม่มีฝนตก	นายเอกพงษ์ คำภาโคตร

หมายเหตุ : ศูนย์ปฏิบัติการธรณีพิบัติภัย ได้ประสานงานเครือข่ายเฝ้าระวังแจ้งเตือนธรณีพิบัติภัย จำนวน 59 คน เพื่อรวบรวมข้อมูลในพื้นที่ เพื่อจัดทำรายงานสถานการณ์ธรณีพิบัติภัยประจำวัน วันเสาร์ที่ 30 สิงหาคม พ.ศ. 2568

ศูนย์ปฏิบัติการธรณีพิบัติภัย กองธรณีวิทยาสิ่งแวดล้อม  
กรมทรัพยากรธรณี กระทรวงทรัพยากรธรรมชาติและสิ่งแวดล้อม  
โทร 02 621 9703-5 โทรสาร 02 621 9700  
www.dmr.go.th