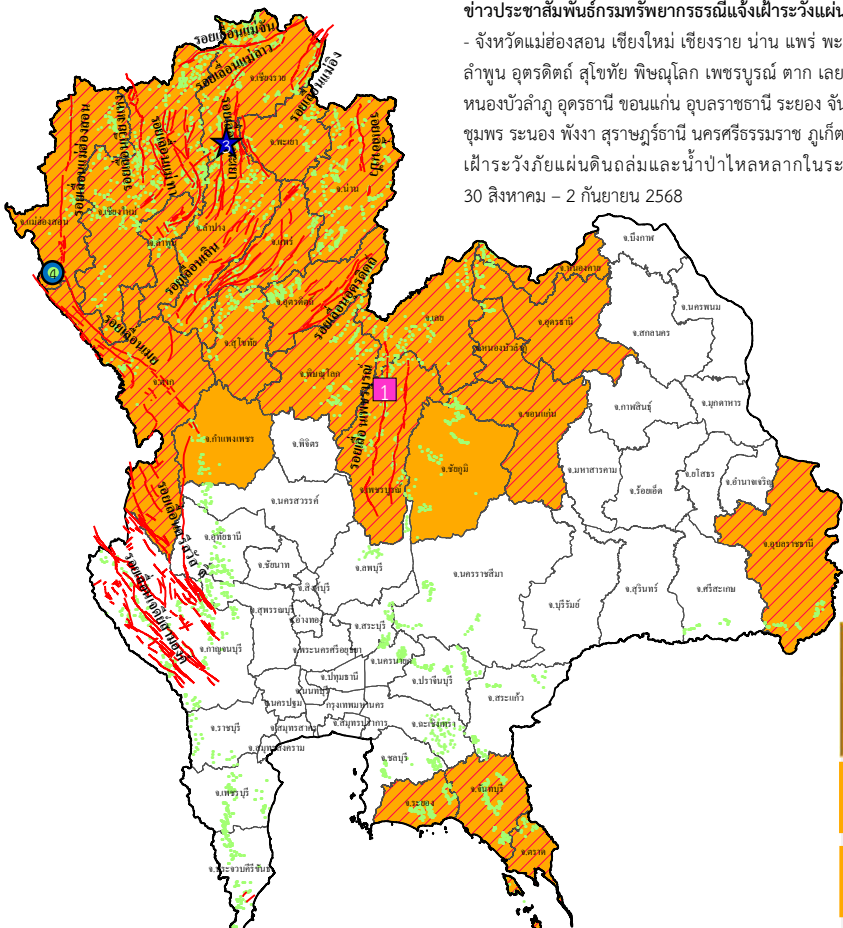




รายงานสถานการณ์ธรณีพิบัติภัยประจำวัน วันจันทร์ที่ 1 กันยายน 2568 เวลา 09.30 น.

ข่าวประชาสัมพันธ์กรมทรัพยากรธรณีแจ้งเฝ้าระวังแผ่นดินถล่ม

- จังหวัดแม่ฮ่องสอน เชียงใหม่ เชียงราย น่าน แพร่ พะเยา ลำปาง ลำพูน อุดรดิตต์ สุโขทัย พิษณุโลก เพชรบูรณ์ ตาก เลย หนองคาย หนองบัวลำภู อุดรธานี ขอนแก่น อุบลราชธานี ร้อยอง จันทบุรี ตราด ชุมพร ระนอง พังงา สุราษฎร์ธานี นครศรีธรรมราช ภูเก็ต และกระบี่ เฝ้าระวังภัยแผ่นดินถล่มและน้ำป่าไหลหลากในระหว่างวันที่ 30 สิงหาคม - 2 กันยายน 2568



ประเภทของภัยที่เกิด

คำอธิบายสัญลักษณ์

- พื้นที่เฝ้าระวังแผ่นดินถล่มและน้ำป่าไหลหลากของกรมทรัพยากรธรณี (29)
- พื้นที่ติดตามสถานการณ์ธรณีพิบัติภัยแผ่นดินถล่มและน้ำป่าไหลหลากของกรมทรัพยากรธรณี (31)
- แผ่นดินถล่ม (2)
- จุดเหนือศูนย์เกิดแผ่นดินไหว (1)
- สึนามิ
- หลุมยุบ / ตลิ่งทรุดตัว
- ปริมาณน้ำฝนในพื้นที่เสี่ยงภัยมากกว่า 100 มม. ขึ้นไป (4)
- อาสาสมัครเครือข่ายวัดปริมาณน้ำฝนของกรมทรัพยากรธรณี
- รอยเลื่อนมีพลัง
- รอยเลื่อนมีพลังโดยประมาณ

พื้นที่ติดตามสถานการณ์ธรณีพิบัติภัยแผ่นดินถล่มและน้ำป่าไหลหลากของกรมทรัพยากรธรณี

- เหนือ** ➤ แม่ฮ่องสอน เชียงใหม่ เชียงราย น่าน แพร่ พะเยา ลำปาง ลำพูน อุดรดิตต์ ตาก สุโขทัย พิษณุโลก เพชรบูรณ์ กำแพงเพชร
- กลาง** ➤ ไม่มี
- ตะวันออก** ➤ เลย หนองคาย หนองบัวลำภู ชัยภูมิ อุดรธานี ขอนแก่น อุบลราชธานี
- ตะวันออกเฉียงเหนือ** ➤ ร้อยอง จันทบุรี ตราด
- ใต้** ➤ ชุมพร ระนอง พังงา สุราษฎร์ธานี นครศรีธรรมราช ภูเก็ต กระบี่

ธรณีพิบัติภัยภายในประเทศ รอบ 24 ชั่วโมง

3. แผ่นดินไหว : จังหวัดลำปาง วานนี้ (31 ส.ค. 68) เวลา 22.46 น. เกิดแผ่นดินไหวขนาด 2.4 ที่ระดับความลึก 11 กิโลเมตร บริเวณตำบลวังเหนือ อำเภอวังเหนือ จังหวัดลำปาง สาเหตุเกิดจากการเคลื่อนตัวของกลุ่มรอยเลื่อนพะเยามีการวางตัวในแนวเกือบทิศเหนือ-ใต้ ค่อนข้างมาทางทิศตะวันตกเฉียงเหนือ ในรูปแบบการเคลื่อนแบบรอยเลื่อนปกติ (Normal fault) ไม่มีรายงานความเสียหาย (ที่มา : กองเฝ้าระวังแผ่นดินไหว กรมอุตุนิยมวิทยา และกรมทรัพยากรธรณี)

ปริมาณน้ำฝนในพื้นที่เสี่ยงภัยมากกว่า 100 มม. ขึ้นไป (จากเครือข่ายฯ.ท.)

1. บ.ต้อตัง ต.ปากทรง อ.พะโต๊ะ จ.ชุมพร 210 มม.
2. บ.บางซอย ต.คุระ อ.คุระบุรี จ.พังงา 170 มม.
3. บ.บางแก้วน้อย ต.บางแก้ว อ.ละอุ่น จ.ระนอง 143 มม.
4. บ.ปู่คำ ต.แม่สามแลบ อ.สบเมย จ.แม่ฮ่องสอน 100 มม.

ธรณีพิบัติภัยภายในประเทศ รอบ 24 ชั่วโมง

1. แผ่นดินถล่ม : จังหวัดเพชรบูรณ์ วานนี้ (31 ส.ค. 68) เกิดการเคลื่อนไกลของดินและหินลงมกเกิดขวางเส้นทางสัญจร บริเวณทางขึ้นวัดผาซ่อนแก้ว ตำบลแคมป์สน อำเภอด่านซ้าย จังหวัดเพชรบูรณ์ สาเหตุเนื่องจากพื้นที่ดังกล่าวอยู่ในพื้นที่มีโอกาสเกิดแผ่นดินถล่มระดับสูง ลักษณะทางธรณีวิทยาเป็นหินทรายแข็งและหินโคลน สีม่วงแดง สีนํ้าตาลแดง เนื้อปนไมกา ประกอบกับมีฝนตกหนัก ทำให้ชั้นดินอุ้มน้ำไว้มากและขาดเสถียรภาพ จึงถล่มลงมาปิดทับเส้นทางสัญจร (ที่มา : กรมป้องกันและบรรเทาสาธารณภัย)
2. แผ่นดินถล่ม : จังหวัดภูเก็ต วานนี้ (31 ส.ค. 68) เกิดการเคลื่อนไกลของดินบริเวณวัดเกาะสิเหร่ ตำบลสิเหร่ อำเภอเมืองภูเก็ต จังหวัดภูเก็ต สาเหตุเนื่องจากพื้นที่ดังกล่าวอยู่ในพื้นที่มีโอกาสเกิดแผ่นดินถล่มระดับสูง ลักษณะทางธรณีวิทยาเป็นหินโคลนเนื้อกรวด หินทรายเนื้อกรวด หินโคลน และหินทราย และชั้นบาง ๆ หินโคลนเนื้อฉิสิก ประกอบกับมีฝนตกหนักทำให้ชั้นดินอุ้มน้ำไว้มากจึงขาดเสถียรภาพเกิดการถล่มลงมา บริเวณศาลาประดิษฐานองค์พระฯ ได้รับความเสียหายทั้งหมด จำนวน 2 หลัง และพื้นที่ใกล้เคียง เบื้องต้นไม่มีผู้ได้รับบาดเจ็บและเสียชีวิต (ที่มา : กรมป้องกันและบรรเทาสาธารณภัย)

ดูข้อมูลเพิ่มเติม



รายงานสถานการณ์ธรณีพิบัติภัยประจำวัน วันจันทร์ที่ 1 กันยายน พ.ศ. 2568 เวลา 09.30 น.



1. ข่าวประชาสัมพันธ์กรมทรัพยากรธรณีแจ้งเฝ้าระวังแผ่นดินถล่ม

- ข่าวประชาสัมพันธ์ฉบับที่ 19/2568 ขอให้อาสาสมัครเครือข่ายเฝ้าระวังแจ้งเตือนธรณีพิบัติภัยในพื้นที่จังหวัดแม่ฮ่องสอน เชียงใหม่ เชียงราย น่าน แพร่ พะเยา ลำปาง ลำพูน อุตรดิตถ์ สุโขทัย พิษณุโลก เพชรบูรณ์ ตาก เลย หนองคาย หนองบัวลำภู อุดรธานี ขอนแก่น อุดรราชธานี ระยอง จันทบุรี ตราด ชุมพร ระนอง พังงา สุราษฎร์ธานี นครศรีธรรมราช ภูเก็ต และกระบี่ เฝ้าระวังภัยแผ่นดินถล่มและน้ำป่าไหลหลาก ในระหว่างวันที่ 30 สิงหาคม – 2 กันยายน 2568

2. ธรณีพิบัติภัยภายในประเทศ รอบ 24 ชั่วโมง

2.1 แผ่นดินถล่ม น้ำป่าไหลหลาก ดินโคลน หินร่วง รอยแยก และหลุมยุบ

- แผ่นดินถล่ม : จังหวัดเพชรบูรณ์ วานนี้ (31 ส.ค. 68) เกิดการเลื่อนไถลของดินและหินลงมาปิดขวางเส้นทางสัญจร บริเวณทางขึ้นวัดผาซ่อนแก้ว ตำบลแคมป์สน อำเภอเขาค้อ จังหวัดเพชรบูรณ์ สาเหตุเนื่องจากพื้นที่ดังกล่าวอยู่ในพื้นที่ที่มีโอกาสเกิดแผ่นดินถล่มระดับสูงถึงสูงมาก ลักษณะทางธรณีวิทยาเป็นหินทรายแปง และหินโคลน สีม่วงแดง สีน้ำตาลแดง เนื้อปนไมกา ประกอบกับมีฝนตกหนัก ทำให้ชั้นดินอุ้มน้ำไว้มากและขาดเสถียรภาพ จึงถล่มลงมาปิดทับเส้นทางสัญจร (ที่มา : กรมป้องกันและบรรเทาสาธารณภัย)

- แผ่นดินถล่ม : จังหวัดภูเก็ต วานนี้ (31 ส.ค. 68) เกิดการเลื่อนไถลของดินบริเวณวัดเกาะลิหะห์ ตำบลรัชฎา อำเภอเมืองภูเก็ต จังหวัดภูเก็ต สาเหตุเนื่องจากพื้นที่ดังกล่าวอยู่ในพื้นที่ที่มีโอกาสเกิดแผ่นดินถล่มระดับสูง ลักษณะทางธรณีวิทยาเป็นหินโคลนเนื้อกรวด หินทรายเนื้อกรวด หินโคลน และหินทรายแสดงชั้นบางๆ หินโคลนเนื้อซิลิกา ประกอบกับมีฝนตกหนักทำให้ชั้นดินอุ้มน้ำไว้มากจึงขาดเสถียรภาพเกิดการถล่มลงมา บริเวณศาลาประดิษฐานองค์พระฯ ได้รับความเสียหายทั้งหมด จำนวน 2 หลัง และพื้นที่ใกล้เคียง เบื้องต้นไม่มีผู้ได้รับบาดเจ็บและเสียชีวิต (ที่มา : กรมป้องกันและบรรเทาสาธารณภัย)

2.2 แผ่นดินไหว

- แผ่นดินไหว : จังหวัดลำปาง วานนี้ (31 ส.ค. 68) เวลา 22.46 น. เกิดแผ่นดินไหวขนาด 2.4 ที่ระดับความลึก 11 กิโลเมตร บริเวณตำบลวังเหนือ อำเภอวังเหนือ จังหวัดลำปาง สาเหตุเกิดจากการเคลื่อนตัวของกลุ่มรอยเลื่อนพะเยา มีการวางตัวในแนวเกือบทิศเหนือ-ใต้ ค่อนมาทางทิศตะวันตกเฉียงเหนือ ในรูปแบบการเคลื่อนแบบรอยเลื่อนปกติ (Normal fault) ไม่มีรายงานความเสียหาย (ที่มา : กองเฝ้าระวังแผ่นดินไหว กรมอุตุนิยมวิทยา และกรมทรัพยากรธรณี)

3. ธรณีพิบัติภัยทั่วโลก รอบ 24 ชั่วโมง ที่มีผลกระทบรุนแรง (แผ่นดินถล่ม ภูเขาไฟระเบิด แผ่นดินไหว สึนามิ หลุมยุบ และอื่นๆ)

- ไม่มี

4. แนวทางการบริหาร

กรณีมีข่าวประชาสัมพันธ์กรมทรัพยากรธรณี

- ประกาศเฝ้าระวังภัยแผ่นดินถล่มและน้ำป่าไหลหลากในพื้นที่เสี่ยงภัยโดยเฉพาะในพื้นที่จังหวัดแม่ฮ่องสอน เชียงใหม่ เชียงราย น่าน แพร่ พะเยา ลำปาง ลำพูน อุตรดิตถ์ สุโขทัย พิษณุโลก เพชรบูรณ์ ตาก เลย หนองคาย หนองบัวลำภู อุดรธานี ขอนแก่น อุดรราชธานี ระยอง จันทบุรี ตราด ชุมพร ระนอง พังงา สุราษฎร์ธานี นครศรีธรรมราช ภูเก็ต และกระบี่ เพื่อให้หน่วยงานที่เกี่ยวข้องและประชาชนในพื้นที่เสี่ยงภัยทำการเฝ้าระวังและแจ้งเตือนภัยได้ทันทั่วทั้ง รวมทั้งการเตรียมความพร้อมรับมือกับสถานการณ์ธรณีพิบัติภัยที่อาจเกิดขึ้นได้
- หน่วยงานที่เกี่ยวข้องในพื้นที่ติดตามสถานการณ์อย่างใกล้ชิดและต่อเนื่อง หากมีสถานการณ์ธรณีพิบัติภัยเกิดขึ้นในพื้นที่ เจ้าหน้าที่ต้องเข้าตรวจสอบพื้นที่เกิดเหตุอย่างทั่วถึง เพื่อสร้างความมั่นใจและให้คำแนะนำเบื้องต้นกับประชาชนในพื้นที่เสี่ยงภัย

5. พื้นที่ติดตามและเฝ้าระวังสถานการณ์ธรณีพิบัติภัยแผ่นดินถล่มและน้ำป่าไหลหลากของกรมทรัพยากรธรณี

- เนื่องจากในพื้นที่เสี่ยงภัยแผ่นดินถล่มมีฝนตก ประกอบกับมีพื้นที่คาดการณ์ปริมาณน้ำฝนที่อาจก่อให้เกิดแผ่นดินถล่มล่วงหน้า โดยเฉพาะในบริเวณภาคเหนือ จังหวัดเชียงใหม่ เชียงราย แม่ฮ่องสอน พิษณุโลก เพชรบูรณ์ น่าน แพร่ ตาก พะเยา ลำปาง ลำพูน อุตรดิตถ์ สุโขทัย กำแพงเพชร ภาคตะวันออก จังหวัดจันทบุรี ตราด ระยอง ภาคตะวันออกเฉียงเหนือ จังหวัดเลย อุดรราชธานี หนองคาย หนองบัวลำภู อุดรธานี ขอนแก่น ชัยภูมิ และภาคใต้ จังหวัดชุมพร ระนอง พังงา สุราษฎร์ธานี นครศรีธรรมราช ภูเก็ต และกระบี่ ศูนย์ปฏิบัติการธรณีพิบัติภัย จึงได้ทำการเฝ้าระวังและติดตามสถานการณ์ธรณีพิบัติภัยแผ่นดินถล่มและน้ำป่าไหลหลากเป็นพิเศษ และจะทำการแจ้งอาสาสมัครเครือข่ายในพื้นที่เสี่ยงภัยต่อไป

ข้อมูลสนับสนุนที่ใช้ในการวิเคราะห์ ติดตามและเฝ้าระวังธรณีพิบัติภัยแผ่นดินถล่ม ศูนย์ปฏิบัติการธรณีพิบัติภัย มีดังนี้

• สภาพอากาศ (กรมอุตุนิยมวิทยา)

- พยากรณ์อากาศ 24 ชั่วโมงข้างหน้า ภาคเหนือ ภาคตะวันออกเฉียงเหนือ ภาคกลางรวมทั้งกรุงเทพมหานครและปริมณฑล ยังคงมีฝนตกหนักบางพื้นที่ โดยภาคตะวันออกเฉียงเหนือและภาคใต้ฝั่งตะวันตกมีฝนตกหนักมากบางแห่ง ขอให้ประชาชนโดยเฉพะบริเวณจังหวัดลำปาง สุโขทัย กำแพงเพชร ลำพูน เชียงใหม่ ตาก แม่ฮ่องสอน อุตรธานี หนองบัวลำภู เลย ตราด ระนอง และพังงา ระวังอันตรายจากฝนตกหนักถึงหนักมากและฝนที่ตกสะสม ซึ่งอาจทำให้เกิดน้ำท่วมฉับพลันและน้ำป่าไหลหลาก โดยเฉพาะพื้นที่ลาดเชิงเขาใกล้ทางน้ำไหลผ่านและพื้นที่ลุ่ม เนื่องจากร่องมรสุมพาดผ่านภาคเหนือ และภาคตะวันออกเฉียงเหนือ ประกอบกับมรสุมตะวันตกเฉียงใต้กำลังค่อนข้างแรงพัดปกคลุมทะเลอันดามัน ประเทศไทย และอ่าวไทย

- ปริมาณน้ำฝนสูงสุดวัดได้ที่สถานีศูนย์ศึกษาการพัฒนาการอนุรักษ์ต้นน้ำลุ่มน้ำภาคใต้ฝั่งตะวันออกตอนบน อำเภอพะโต๊ะ จังหวัดชุมพร 289.6 มม. (ที่มา : สถาบันสารสนเทศทรัพยากรน้ำ (องค์การมหาชน))

• ปริมาณน้ำฝนและเกณฑ์การแจ้งเตือนจากสถานีตรวจติดตามการเคลื่อนตัวของมวลดินของกรมทรัพยากรธรณี จำนวน 25 สถานี

- ระบบขีดช่อง

• พื้นที่คาดการณ์ปริมาณน้ำฝนที่อาจก่อให้เกิดแผ่นดินถล่มล่วงหน้า 3 วัน จากแบบจำลองพื้นที่อ่อนไหวต่อแผ่นดินถล่มแบบพลวัต (AP Model) สำหรับศูนย์ปฏิบัติการธรณีพิบัติภัย

- จังหวัดเชียงใหม่ แม่ฮ่องสอน พิชณุโลก เพชรบูรณ์ ตาก กำแพงเพชร กาญจนบุรี ตราด เลย และชัยภูมิ/ เฝ้าระวังในระยะ 2-3 วันนี้

หมายเหตุ AP Model เป็นการวิเคราะห์ข้อมูลเชิงสถิติของปริมาณน้ำฝนสะสมและเหตุการณ์แผ่นดินถล่มในอดีตนำมาสร้างเกณฑ์น้ำฝนสะสมวิกฤตสำหรับเฝ้าระวังและแจ้งเตือนภัยแผ่นดินถล่ม ข้อมูลการคาดการณ์ปริมาณน้ำฝนล่วงหน้า 72 ชั่วโมง โดยสถาบันสารสนเทศทรัพยากรน้ำ (องค์การมหาชน) ได้นำมาวิเคราะห์ด้วยแบบจำลอง AP Model เพื่อคาดการณ์พื้นที่ที่จะติดตามเฝ้าระวังธรณีพิบัติภัยแผ่นดินถล่มล่วงหน้า

• ปริมาณน้ำฝนที่วัดได้จากเครือข่ายเฝ้าระวังแจ้งเตือนธรณีพิบัติภัยในรอบ 24 ชั่วโมง (31 ส.ค. 68 เวลา 07.00 น. – 1 ก.ย. 68 เวลา 07.00 น.)

ภาค	จังหวัด / อำเภอ / ตำบล / หมู่บ้าน				ข้อมูลปริมาณน้ำฝน (รอบ 24 ชม.)	เครือข่ายฯ ทร. (ผู้รายงาน)
เหนือ	แม่ฮ่องสอน	สบเมย	แม่สามแลบ	ปู่คำ	วัดปริมาณน้ำฝนได้ 100 มม.	นายวีรชัย ธรรมศิริโชค
	ตาก	แม่ระมาด	พระธาตุ	ตีนธาตุ	วัดปริมาณน้ำฝนได้ 90 มม.	นายสุวัฒน์ เนื้อเงินดี
	สุโขทัย	ศรีสขนาลัย	แม่สำ	ท่าโพธิ์	วัดปริมาณน้ำฝนได้ 80 มม.	นายสัญญาชัย ยกชู
	ตาก	แม่ระมาด	แม่จะเรา	ห้วยบงใหม่	วัดปริมาณน้ำฝนได้ 79 มม.	นายวิโรจน์ เรือนเครือ
	ตาก	แม่ระมาด	ขะเนจื้อ	หนองหลวง	วัดปริมาณน้ำฝนได้ 70 มม.	นายบรรยงค์ ใจมั่น
	ตาก	แม่ระมาด	ขะเนจื้อ	พะละ	วัดปริมาณน้ำฝนได้ 60 มม.	นางสาวหทัยชนก จงรักษาสุข
	ตาก	ท่าสองยาง	แม่สอง	แม่สลิคหลวง	วัดปริมาณน้ำฝนได้ 49 มม.	นายประสิทธิ์ แดงไพรแม่เมย
	แม่ฮ่องสอน	แม่สะเรียง	แม่ยวม	ห้วยโผ	วัดปริมาณน้ำฝนได้ 49 มม.	นายพรชัย รักการเลี้ยง
	เพชรบูรณ์	เมืองเพชรบูรณ์	นายม	น้ำโจน	วัดปริมาณน้ำฝนได้ 43 มม.	นายฉลอง แสนชัย
	ลำพูน	แม่ทา	ทากาศ	ดอยแช่	วัดปริมาณน้ำฝนได้ 35 มม.	นายสุทัศน์ นันตาทากาศ
	อุตรดิตถ์	ลับแล	แม่พูล	ห้วยใต้	วัดปริมาณน้ำฝนได้ 30 มม.	นางอรุณ บ่อเงิน
	เชียงราย	เวียงป่าเป้า	แม่เจดีย์	ปางกาด	วัดปริมาณน้ำฝนได้ 30 มม.	นายณัฐพงษ์ กาโลทอง
	เชียงใหม่	แม่อน	ออนเหนือ	ขุนทา	วัดปริมาณน้ำฝนได้ 30 มม.	นายสุชาติ วัชรธรรมโชติ
	ลำพูน	ลี้	สถานีควบคุมไฟฟ้าบ้านโฮ้ง		วัดปริมาณน้ำฝนได้ 30 มม.	เจ้าหน้าที่ ทส.
	เพชรบูรณ์	หล่มเก่า	บ้านเนิน	โจะโหวะเหนือ	วัดปริมาณน้ำฝนได้ 22 มม.	นายทอน กงมนต์
	อุตรดิตถ์	ท่าปลา	หาดล้า	ประชาสาร	วัดปริมาณน้ำฝนได้ 14 มม.	นางสาวนิศานาล ชันติวรพงศ์
	แม่ฮ่องสอน	เมืองแม่ฮ่องสอน	ผาบ่อง	แม่สะกิด	วัดปริมาณน้ำฝนได้ 10 มม.	นางพรเพ็ญ จิตพ่อง
	เชียงใหม่	หางดง	บ้านปง	ปงใต้	ท้องฟ้าครีมี มีฝนตก	นายวรวิทย์ อินก้อน
	ลำปาง	งาว	บ้านร้อง	แม่งาวใต้	ท้องฟ้าครีมี มีฝนตก	นายทรัพย์ ธงชัย
	ลำพูน	ลี้	ทุ่งหัวช้าง	ม่วงสามสิบ	ท้องฟ้าครีมี มีฝนตก	นายชาย วงค์ษา
พะเยา	เชียงคำ	ร่มเย็น	หนอง	ท้องฟ้าครีมี ไม่มีฝนตก	นายจันทร์ อินสะวาท	
พะเยา	เชียงคำ	แม่ลาว	แฮะ	ท้องฟ้าครีมี ไม่มีฝนตก	นายเอกสิทธิ์ มีสุข	
น่าน	ท่าวังผา	ผาทอง	แหน 1	ท้องฟ้าครีมี ไม่มีฝนตก	นายสมพงษ์ วงค์สาร	
แพร่	ลอง	หัวทุ่ง	นาอูน่อง	ท้องฟ้าครีมี ไม่มีฝนตก	นายเกษม ผั้นแบน	

• ปริมาณน้ำฝนที่วัดได้จากเครือข่ายเฝ้าระวังแจ้งเตือนธรณีพิบัติภัยในรอบ 24 ชั่วโมง (31 ส.ค. 68 เวลา 07.00 น. – 1 ก.ย. 68 เวลา 07.00 น.)

ภาค	จังหวัด / อำเภอ / ตำบล / หมู่บ้าน				ข้อมูลปริมาณน้ำฝน (รอบ 24 ชม.)	เครือข่ายฯ ทธ. (ผู้รายงาน)
ใต้	ชุมพร	พะโต๊ะ	ปากทรง	ตอตั้ง	วัดปริมาณน้ำฝนได้ 210 มม.	นายธิเบก เทพศิริ
	ระนอง	ละอุ่น	บางแก้ว	บางแก้วน้อย	วัดปริมาณน้ำฝนได้ 143 มม.	นายทันวิทย์ เพชรศิริ
	พังงา	คุระบุรี	คุระ	บางซอย	วัดปริมาณน้ำฝนได้ 170 มม.	นายณรงค์ เทพทอง
	ระนอง	กระบุรี	ลำเลียง	ลำเลียงใน	วัดปริมาณน้ำฝนได้ 96 มม.	นายพงษ์ธรรมา ปากหวาน
	ชุมพร	หลังสวน	บ้านควน	วัดใหญ่	วัดปริมาณน้ำฝนได้ 95 มม.	นายประจักษ์ คชาเศรษฐ
	พังงา	กะปง	เหล	ช้างเขือ	วัดปริมาณน้ำฝนได้ 80 มม.	นายจรีต แสงทอง
	ระนอง	กระบุรี	ลำเลียง	ห้วยไทรงาม	วัดปริมาณน้ำฝนได้ 80 มม.	นายบุญมี เวียงอินทร์
	ระนอง	กระบุรี	จ.ป.ร.	นิคมฝั่ง 1	วัดปริมาณน้ำฝนได้ 40 มม.	นายจำลอง พวงสุวรรณ
	ชุมพร	สวี	วิสัยใต้	หาดพริก	วัดปริมาณน้ำฝนได้ 34 มม.	นายทวัฒน์ แต่งอ่อน
	สุราษฎร์ธานี	วิภาวดี	ตะกุกเหนือ	บางเหมาะ	วัดปริมาณน้ำฝนได้ 15 มม.	นายมานพ พลภักดี
	ตรัง	ห้วยยอด	ปากแจ่ม	ท่ามะปราง	วัดปริมาณน้ำฝนได้ 10 มม.	นายจรัญ สมบูรณ์
	สุราษฎร์ธานี	คีรีรัฐนิคม	น้ำหัก	ปากพาย	วัดปริมาณน้ำฝนได้ 9 มม.	นายชนกพงศ์ ภูห้วยล่า
	ตรัง	ห้วยยอด	ปากแจ่ม	ปากแจ่ม	วัดปริมาณน้ำฝนได้ 9 มม.	นายทัศนัย คงแก้ว
	นครศรีธรรมราช	สิชล	เขาน้อย	ยอดน้ำ	ท้องฟ้าครีมี ไม่มีฝนตก	นายสุเทพ โมอ่อน
	สงขลา	สะบ้าย้อย	เขาแดง	ทุ่งไพล	ท้องฟ้าครีมี ไม่มีฝนตก	นายสินิตร์ ณ เขาแดง
	ภูเก็ต	ถลาง	เทพกระษัตรี	แขน	ท้องฟ้าครีมี ไม่มีฝนตก	นายเสริมศักดิ์ เกลื่อนศิลป์
	กระบี่	เมืองกระบี่	กระบี่น้อย	ห้วยเหียง	ท้องฟ้าโปร่ง ไม่มีฝนตก	นายสมเนต ดวงขวัญ
สตูล	ควนกาหลง	ทุ่งนุ้ย	น้ำร้อน	ท้องฟ้าโปร่ง ไม่มีฝนตก	นายยะโกบ เย็นจิต	
กระบี่	เขาพนม	หน้าเขา	เขาติน	ท้องฟ้าโปร่ง ไม่มีฝนตก	นางจิน แสงชูทอง	
กระบี่	เมืองกระบี่	ทับปริก	คลองใหญ่	ท้องฟ้าโปร่ง ไม่มีฝนตก	นายนิยม เกิดสุข	
ตะวันออก	ตราด	บ่อไร่	หนองบอน	คอแล	วัดปริมาณน้ำฝนได้ 20 มม.	นายบุญมั่น ไชยะวงษ์
	ตราด	บ่อไร่	ช้างทูน	หนองไม้หอม	วัดปริมาณน้ำฝนได้ 16 มม.	นายขรรณชัย โฉมเฉลา
	จันทบุรี	เขาคิชฌกูฏ	พลวง	คลองกระทิง	ท้องฟ้าครีมี มีฝนตก	นายฤทธิ พงษ์เจริญ
	ฉะเชิงเทรา	ท่าตะเกียบ	คลองตะเกรา	เขากล้วยไม้	ท้องฟ้าครีมี มีฝนตก	นายวิชาญ มงคล
	ระยอง	แกลง	สองสลึง	ห้วยน้ำเขียว	ท้องฟ้าโปร่ง ไม่มีฝนตก	นายสมศักดิ์ ภูดา
	ชลบุรี	บ่อทอง	พลวงทอง	เขาใหญ่	ท้องฟ้าโปร่ง ไม่มีฝนตก	นายประภาส แซ่อึ้ง
กลาง	กาญจนบุรี	ทองผาภูมิ	ชะแล	เกริงกระเวีย	วัดปริมาณน้ำฝนได้ 13 มม.	นายทักษิณ คำวัน
	นครนายก	เมืองนครนายก	สาริกา	น้ำตกลสาริกา	วัดปริมาณน้ำฝนได้ 12 มม.	นายชัยชาญ ชาติประดิษฐ์
	สุพรรณบุรี	ด่านช้าง	ห้วยขมิ้น	ป่าสี	ท้องฟ้าครีมี ไม่มีฝนตก	นางสาวอานวย ทองประสม
	กาญจนบุรี	บ่อพลอย	หลุมรัง	หนองหมู	ท้องฟ้าครีมี ไม่มีฝนตก	นายบุญรัตน์ เชื้อทอง
	นครนายก	เมืองนครนายก	หินตั้ง	น้ำตกลางรอง	ท้องฟ้าโปร่ง ไม่มีฝนตก	นายชัยชาญ ชาติประดิษฐ์
	ประจวบคีรีขันธ์	หัวหิน	ห้วยสัตว์ใหญ่	เฉลิมเกียรติพัฒนา	ท้องฟ้าโปร่ง ไม่มีฝนตก	นางรำพรรณ ผงโนนแดง
	เพชรบุรี	แก่งกระจาน	ป่าเต็ง	ป่าแดง	ท้องฟ้าโปร่ง ไม่มีฝนตก	นางสาวนงเยาว์ ฉาวดี
	กาญจนบุรี	ทองผาภูมิ	ชะแล	ภูเตย	ท้องฟ้าโปร่ง ไม่มีฝนตก	นายอดุล งามพัต
ตะวันออก เฉียงเหนือ	เลย	วังสะพุง	เขาหลวง	นาข้าแขง	วัดปริมาณน้ำฝนได้ 45 มม.	นายวัชรพงษ์ บัวบานบุตร
	อุบลราชธานี	เมืองอุบลราชธานี	สวนพฤกษศาสตร์ดงฟ้าห่วน		วัดปริมาณน้ำฝนได้ 45 มม.	นางสาวศุทธา สุนันทกรณ
	ศรีสะเกษ	ขุนหาญ	บักตอง	โครงการทับทิมสยาม 07	วัดปริมาณน้ำฝนได้ 29 มม.	นางสาวนิตติมา แพทสูงเนิน
	หนองบัวลำภู	สุวรรณคูหา	บ้านโคก	นาโม่	วัดปริมาณน้ำฝนได้ 20 มม.	นายทองสา สุธรรมราช
	อุบลราชธานี	บุญทรีก	หน่วยจัดการต้นน้ำห้วยโดน		วัดปริมาณน้ำฝนได้ 15 มม.	นางสุภาวรรณ จันทราช
	หนองคาย	สังคม	สังคม	ผาแดง	ท้องฟ้าครีมี ไม่มีฝนตก	นายเอกพงษ์ คำภาโคตร
	อุบลราชธานี	น้ำยืน	สิวีเขียร	สิวีเขียร	ท้องฟ้าโปร่ง ไม่มีฝนตก	นายเปี้ย ทองทับ

• ปริมาณน้ำฝนที่วัดได้จากเครือข่ายฝึ่ววังแจ้จ้งเดือนธรรณีพิบัตักัยในรอบ 24 ชั่วโมง (31 ส.ค. 68 เวลา 07.00 น. – 1 ก.ย. 68 เวลา 07.00 น.)

ภาค	จังหวัด / อำเภอ / ตำบล / หมู่บ้าน				ข้อมูลปริมาณน้ำฝน (รอบ 24 ชม.)	เครือข่ายฯ ทธ. (ผู้รายงาน)
ตะวันออกเฉียงเหนือ	เลย	ภูกระดิ่ง	ศรีฐาน	พองหนึบ	ท้องฟ้าโปร่ง ไม่มีฝนตก	นางบุญน้อม แสนคำเพ็งใจ
	ขอนแก่น	ภูผาม่าน	วังสวาบ	วังสวาบ	ท้องฟ้าโปร่ง ไม่มีฝนตก	นายดุสิต สีสันบุญ
ตะวันออกเฉียงเหนือ	หนองบัวลำภู	สุวรรณคูหา	บ้านโคก	นาโหม่ง	ท้องฟ้าโปร่ง ไม่มีฝนตก	นายทองสา สุธรรมราช
	อุดรธานี	นาเยุง	โนนทอง	โสมสวรรค์	ท้องฟ้าโปร่ง ไม่มีฝนตก	นายถาวร ประจัญกล้า

หมายเหตุ : ศูนย์ปฏิบัติการธรรณีพิบัตักัย ได้ประสานงานเครือข่ายฝึ่ววังแจ้จ้งเดือนธรรณีพิบัตักัย จำนวน 69 คน เพื่อบรวบรวมนข้อมูลในพื้นที่ เพื่่อจัดทำรายงานสถานการณ์ธรรณีพิบัตักัยประจำวัน วันจันทร์ที่ 1 กันยายน พ.ศ. 2568

ศูนย์ปฏิบัติการธรรณีพิบัตักัย กองธรรณีวิทยาสิงแวดล้อม
กรมทรพยากรธรรณี กระทรวงทรพยากรธรรณีชาติและสิงแวดล้อม
โทร 02 621 9703-5 โทรสาร 02 621 9700
www.dmr.go.th