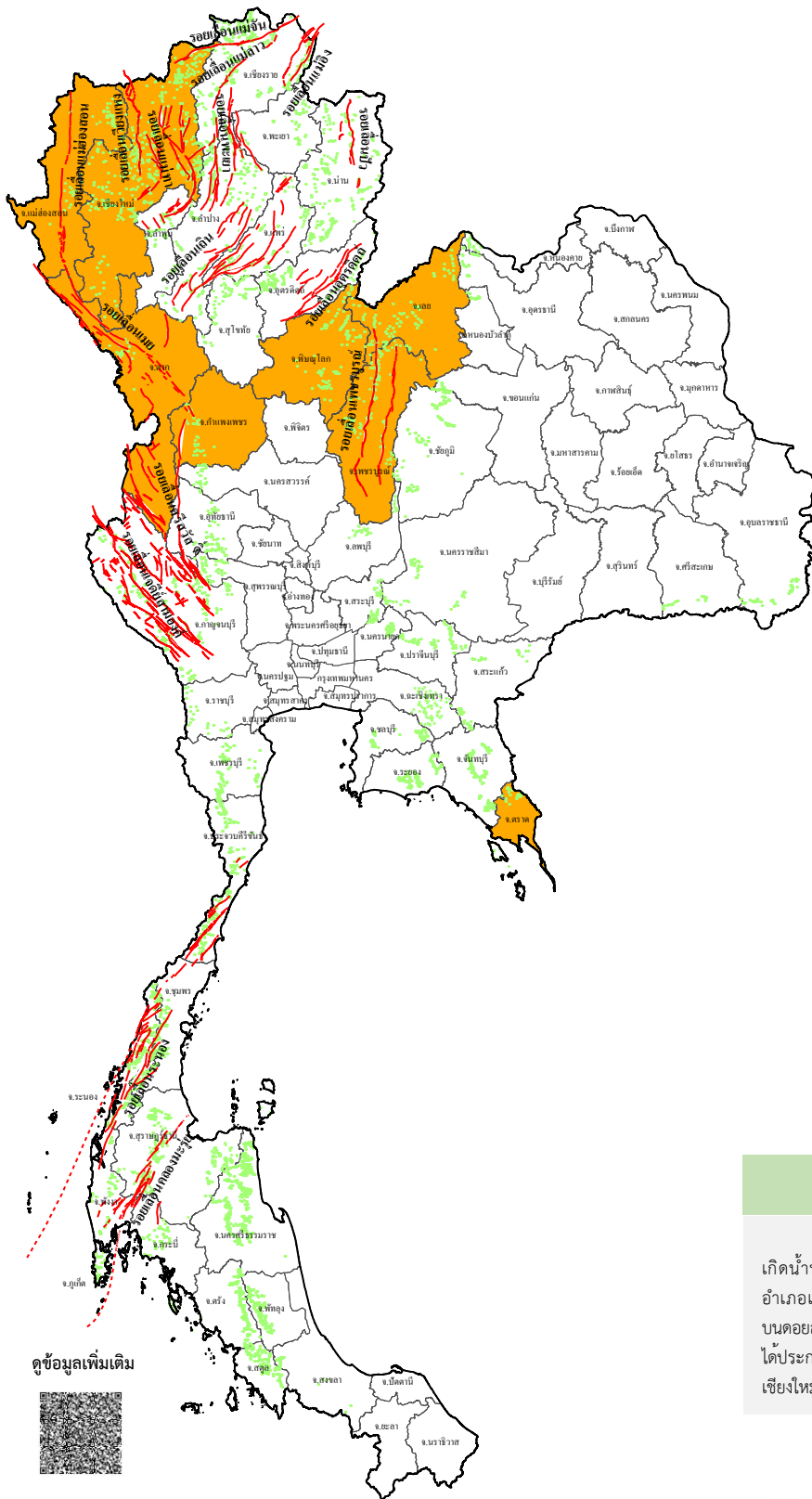
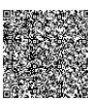


### รายงานสถานการณ์ธรณีพิบัติภัยประจำวัน

วันพุธที่ 3 กันยายน 2568 เวลา 09.00 น.



ดูข้อมูลเพิ่มเติม



**ประเภทของภัยที่เกิด**

**คำอธิบายสัญลักษณ์**

- พื้นที่เฝ้าระวังแผ่นดินถล่มและน้ำป่าไหลหลากของกรมทรัพยากรธรณี
- พื้นที่ติดตามสถานการณ์ธรณีพิบัติภัยแผ่นดินถล่มและน้ำป่าไหลหลากของกรมทรัพยากรธรณี (8)
- แผ่นดินถล่ม
- จุดเหนือศูนย์กลางแผ่นดินไหว
- สถานี
- หลุมยุบ / ตลิ่งทรุดตัว
- ปริมาณน้ำฝนในพื้นที่เสี่ยงภัยมากกว่า 100 มม. ขึ้นไป
- อาสาสมัครเครือข่ายวัดปริมาณน้ำฝนของกรมทรัพยากรธรณี
- รอยเลื่อนมีพลัง
- รอยเลื่อนมีพลังโดยประมาณ

**พื้นที่ติดตามสถานการณ์ธรณีพิบัติภัยแผ่นดินถล่มและน้ำป่าไหลหลากของกรมทรัพยากรธรณี**

- เหนือ** ➤ แม่ฮ่องสอน ตาก เชียงใหม่ กำแพงเพชร พิจิตร โขงโขลก เพชรบูรณ์
- กลาง** ➤ ไม่มี
- ตะวันออก** ➤ เลย
- เฉียงเหนือ** ➤ เลย
- ตะวันออก** ➤ ตราด
- ใต้** ➤ ไม่มี

**ธรณีพิบัติภัยภายในประเทศ รอบ 24 ชั่วโมง**

**น้ำป่าไหลหลาก :** จังหวัดเชียงใหม่ วานนี้ (2 ก.ย. 68) เวลา 22.00 น. เกิดน้ำป่าไหลหลากเข้าท่วมพื้นที่ชุมชนข้างเขื่อนเจ็ดยอด ตำบลช้างเผือก อำเภอเมืองเชียงใหม่ จังหวัดเชียงใหม่ สาเหตุเนื่องจากฝนตกหนักต่อเนื่องบนดอยสุเทพ ส่งผลให้น้ำป่าไหลลงสู่พื้นที่ลุ่มต่ำ เจ้าหน้าที่เทศบาลตำบลช้างเผือกได้ประกาศแจ้งเตือนประชาชนในพื้นที่ภัยของชั้นที่สูงทันที (ที่มา : วิทยุจราจร เชียงใหม่ และกรมป้องกันและบรรเทาสาธารณภัย)



รายงานสถานการณ์ธรณีพิบัติภัยประจำวัน  
วันพุธที่ 3 กันยายน พ.ศ. 2568 เวลา 09.00 น.



1. ข่าวประชาสัมพันธ์กรมทรัพยากรธรณีแจ้งเฝ้าระวังแผ่นดินถล่ม

- ไม่มี

2. ธรณีพิบัติภัยภายในประเทศ รอบ 24 ชั่วโมง

2.1 แผ่นดินถล่ม น้ำป่าไหลหลาก ดินโคลนถล่ม หินร่วง รอยแยก และหลุมยุบ

- น้ำป่าไหลหลาก : จังหวัดเชียงใหม่ วานนี้ (2 ก.ย. 68) เวลา 22.00 น. เกิดน้ำป่าไหลหลากเข้าท่วมพื้นที่ชุมชนข้างเขื่อนเจ็ดยอด ตำบลช้างเผือก อำเภอเมืองเชียงใหม่ จังหวัดเชียงใหม่ สาเหตุเนื่องจากฝนตกหนักต่อเนื่องบนดอยสุเทพ ส่งผลให้น้ำป่าไหลลงสู่พื้นที่ลุ่มต่ำ เจ้าหน้าที่เทศบาลตำบลช้างเผือกได้ประกาศแจ้งเตือนประชาชนในพื้นที่ภัยของขั้นที่สูงทันที (ที่มา : วิทยุจราจรเชียงใหม่ และกรมป้องกันและบรรเทาสาธารณภัย)

2.2 แผ่นดินไหว

- ไม่มี

3. ธรณีพิบัติภัยทั่วโลก รอบ 24 ชั่วโมง ที่มีผลกระทบรุนแรง (แผ่นดินถล่ม ภูเขาไฟระเบิด แผ่นดินไหว สึนามิ หลุมยุบ และอื่นๆ)

- ไม่มี

4. แนวทางการบริหาร

กรณีมีฝนตกหนักต่อเนื่อง

- แจ้งอาสาสมัครเครือข่ายในพื้นที่เสี่ยงภัยแผ่นดินถล่มบริเวณภาคเหนือ ภาคตะวันออกเฉียงเหนือ และภาคตะวันออก ให้ทำการเฝ้าระวังและติดตามสถานการณ์ธรณีพิบัติภัยแผ่นดินถล่มและน้ำป่าไหลหลากอย่างต่อเนื่อง รวมทั้งการเตรียมความพร้อมรับมือกับสถานการณ์ธรณีพิบัติภัยที่อาจจะขึ้นได้
- หน่วยงานที่เกี่ยวข้องในพื้นที่ติดตามสถานการณ์อย่างใกล้ชิดและต่อเนื่อง หากมีสถานการณ์ธรณีพิบัติภัยเกิดขึ้นในพื้นที่ เจ้าหน้าที่ต้องเข้าตรวจสอบพื้นที่เกิดเหตุอย่างทันท่วงทีเพื่อสร้างความมั่นใจและให้คำแนะนำเบื้องต้นกับประชาชนในพื้นที่เสี่ยงภัย

5. พื้นที่ติดตามและเฝ้าระวังสถานการณ์ธรณีพิบัติภัยแผ่นดินถล่มและน้ำป่าไหลหลากของกรมทรัพยากรธรณี

- เนื่องจากในพื้นที่เสี่ยงภัยแผ่นดินถล่มมีฝนตกต่อเนื่อง ประกอบกับมีพื้นที่ลาดชันปริมาณน้ำฝนที่อาจก่อให้เกิดแผ่นดินถล่มล่วงหน้า โดยเฉพาะในบริเวณภาคเหนือ จังหวัดแม่ฮ่องสอน ตาก เชียงใหม่ กำแพงเพชร พิจิตร พิษณุโลก เพชรบูรณ์ ภาคตะวันออกเฉียงเหนือ จังหวัดเลย และภาคตะวันออก จังหวัดตราด ศูนย์ปฏิบัติการธรณีพิบัติภัย จึงได้ทำการเฝ้าระวังและติดตามสถานการณ์ธรณีพิบัติภัยแผ่นดินถล่มและน้ำป่าไหลหลากเป็นพิเศษ และจะทำการแจ้งอาสาสมัครเครือข่ายในพื้นที่เสี่ยงภัยต่อไป

ข้อมูลสนับสนุนที่ใช้ในการวิเคราะห์ ติดตามและเฝ้าระวังธรณีพิบัติภัยแผ่นดินถล่ม ศูนย์ปฏิบัติการธรณีพิบัติภัย มีดังนี้

• สภาพอากาศ (กรมอุตุนิยมวิทยา)

- พยากรณ์อากาศ 24 ชั่วโมงข้างหน้า ประเทศไทยยังคงมีฝนตกหนักบางแห่ง ขอให้ประชาชนโดยเฉพาะบริเวณจังหวัดตาก จันทบุรี และตราด ระวังอันตรายจากฝนตกหนักและฝนที่ตกสะสม ซึ่งอาจทำให้เกิดน้ำท่วมฉับพลันและน้ำป่าไหลหลาก โดยเฉพาะพื้นที่ลาดเชิงเขาใกล้ทางน้ำไหลผ่าน และพื้นที่ลุ่ม เนื่องจากร่องมรสุมพาดผ่านภาคเหนือตอนล่าง ภาคกลางตอนบน และภาคตะวันออกเฉียงเหนือ ประกอบกับมรสุมตะวันตกเฉียงใต้กำลังค่อนข้างแรงพัดปกคลุมทะเลอันดามัน ประเทศไทย และอ่าวไทย

- ปริมาณน้ำฝนสูงสุดวัดได้ที่สถานีบ้านทุ่งยาว อำเภอเวียงป่าเป้า จังหวัดเชียงราย 78.5 มม. (ที่มา : สถาบันสารสนเทศทรัพยากรน้ำ (องค์การมหาชน))

• ปริมาณน้ำฝนและเกณฑ์การแจ้งเตือนจากสถานีตรวจติดตามการเคลื่อนตัวของมวลดินของกรมทรัพยากรธรณี จำนวน 25 สถานี

- ระบบขัดข้อง

• พื้นที่คาดการณ์ปริมาณน้ำฝนที่อาจก่อให้เกิดแผ่นดินถล่มล่วงหน้า 3 วัน จากแบบจำลองพื้นที่อ่อนไหวต่อแผ่นดินถล่มแบบพลวัต (AP Model) สำหรับศูนย์ปฏิบัติการธรณีพิบัติภัย

- จังหวัดแม่ฮ่องสอน ตาก เชียงใหม่ กำแพงเพชร พิจิตร พิษณุโลก เพชรบูรณ์ เลย และตราด / เฝ้าระวังในระยะ 2-3 วันนี้

หมายเหตุ AP Model เป็นการวิเคราะห์ข้อมูลเชิงสถิติของปริมาณน้ำฝนสะสมและเหตุการณ์แผ่นดินถล่มในอดีตนำมาสร้างเกณฑ์น้ำฝนสะสมวิกฤตสำหรับเฝ้าระวังและแจ้งเตือนภัยแผ่นดินถล่ม ข้อมูลการคาดการณ์ปริมาณน้ำฝนล่วงหน้า 72 ชั่วโมง โดยสถาบันสารสนเทศทรัพยากรน้ำ (องค์การมหาชน) ได้นำมาวิเคราะห์ด้วยแบบจำลอง AP Model เพื่อคาดการณ์พื้นที่ที่จะติดตาม/เฝ้าระวังธรณีพิบัติภัยแผ่นดินถล่มล่วงหน้า

• ปริมาณน้ำฝนที่วัดได้จากเครือข่ายเฝ้าระวังแจ้งเตือนธรณีพิบัติภัยในรอบ 24 ชั่วโมง (2 ก.ย. 68 เวลา 07.00 น. – 3 ก.ย. 68 เวลา 07.00 น.)

ภาค	จังหวัด / อำเภอ / ตำบล / หมู่บ้าน				ข้อมูลปริมาณน้ำฝน (รอบ 24 ชม.)	เครือข่ายฯ ทธ. (ผู้รายงาน)
เหนือ	เพชรบูรณ์	หล่มเก่า	บ้านเนิน	โจะโหวะเหนือ	วัดปริมาณน้ำฝนได้ 55 มม.	นายทอน กงมนต์
	เชียงราย	เทิง	ตำบลเต่า	ร่มโพธิ์ไทย	วัดปริมาณน้ำฝนได้ 40 มม.	เครือข่ายฯ ทธ.
	แม่ฮ่องสอน	แม่สะเรียง	ป่าแป๋	ห้วยเตี๋ย	วัดปริมาณน้ำฝนได้ 32 มม.	นายพนมโกมล โรจนรัศมี
	อุตรดิตถ์	เมืองอุตรดิตถ์	ท่าเสา	มอนดินแดง	วัดปริมาณน้ำฝนได้ 30 มม.	เครือข่ายฯ ทธ.
	แพร่	ลอง	สะเอียบ	ดอนชัย	วัดปริมาณน้ำฝนได้ 20 มม.	นายภาณรินทร์ ธรรมโม
	แม่ฮ่องสอน	แม่สะเรียง	แม่คง	ห้วยหอม	วัดปริมาณน้ำฝนได้ 15 มม.	เครือข่ายฯ ทธ.
	เชียงราย	เวียงแก่น	ปอ	ปางปอ	วัดปริมาณน้ำฝนได้ 13 มม.	นายชาติ อูสาใจ
	อุตรดิตถ์	ท่าปลา	ร่วมจิต	สระแก้ว	วัดปริมาณน้ำฝนได้ 5 มม.	นายเจริญ ภู่งาว
	ตาก	แม่ระมาด	ชนะจือ	หนองหลวง	วัดปริมาณน้ำฝนได้ 5 มม.	นายบรรยงค์ ใจมั่น
	ตาก	แม่ระมาด	พระธาตุ	ตีนธาตุ	วัดปริมาณน้ำฝนได้ 5 มม.	นายสุวัฒน์ เนื้อเงินดี
	เพชรบูรณ์	วังโป่ง	ซับเปิบ	วังไทรทอง	ท้องฟ้าครีมี มีฝนตกปรอยๆ	นายสงกรานต์ เอี่ยมป้อ
	แพร่	วังชิ้น	นาพูน	นาพูน	ท้องฟ้าครีมี ไม่มีฝนตก	นายอุทิศ บุญหาญ
	แพร่	ลอง	หัวทุ่ง	นาอูน่อง	ท้องฟ้าครีมี ไม่มีฝนตก	นายเกษม ฝั้นแบน
	กำแพงเพชร	ปางศิลาทอง	ปางตาไว	ใหม่วงศ์เขาทอง	ท้องฟ้าครีมี ไม่มีฝนตก	นายพิทักษ์ ชุ่มคุณ
	เชียงใหม่	หางดง	บ้านปง	ปงใต้	ท้องฟ้าครีมี ไม่มีฝนตก	นายวรวิทย์ อินก้อน
	พิษณุโลก	นครไทย	บ่อโพธิ์	ป่าบง	ท้องฟ้าโปร่ง ไม่มีฝนตก	นายเสถียร นราศรี
ใต้	ระนอง	ละอุ่น	บางแก้ว	บางแก้วน้อย	วัดปริมาณน้ำฝนได้ 50 มม.	นายทันวิทย์ เพชรศิริ
	ระนอง	กระบุรี	จ.ป.ร.	นิคมฝั่ง 1	วัดปริมาณน้ำฝนได้ 45 มม.	นายจำลอง พงสุวรรณ
	ชุมพร	สวี	เขาค่าย	ขุนไกร	วัดปริมาณน้ำฝนได้ 40 มม.	นายนิพนธ์ นิรัตน์
	ชุมพร	สวี	วิสัยใต้	หาดพริก	วัดปริมาณน้ำฝนได้ 24 มม.	นายทวัฒน์ แดงอ่อน
	ระนอง	กระบุรี	ลำเลียง	ห้วยไทรงาม	วัดปริมาณน้ำฝนได้ 23 มม.	นายบุญมี เวียงอินทร์
	ชุมพร	พะโต๊ะ	ปากทรง	ตอตั้ง	วัดปริมาณน้ำฝนได้ 18 มม.	นายธิเบก เทพศิริ
	พังงา	กะปง	เหล	ช้างเชือ	วัดปริมาณน้ำฝนได้ 16 มม.	นายจรีต แสงทอง
	ชุมพร	หลังสวน	บ้านควน	ทับวัง	วัดปริมาณน้ำฝนได้ 15 มม.	นายสนิท ทองหืด
	นครศรีธรรมราช	ลิซล	เขาน้อย	ยอดน้ำ	ท้องฟ้าครีมี มีฝนตกปรอยๆ	นายสุเทพ โมอ่อน
	ตรัง	ห้วยยอด	ปากแจ่ม	ปากแจ่ม	ท้องฟ้าครีมี ไม่มีฝนตก	นายทัศนัย คงแก้ว
	สงขลา	รัตภูมิ	เขาพระ	คลองแก้ว	ท้องฟ้าครีมี ไม่มีฝนตก	นายหาบ หลีมาด
สุราษฎร์ธานี	คีรีรัฐนิคม	น้ำหัก	ปากพาย	ท้องฟ้าครีมี ไม่มีฝนตก	นายชนกพงศ์ ภูช่วยล้ำ	
ตะวันออก	ตราด	บ่อไร่	หนองบอน	คอแล	วัดปริมาณน้ำฝนได้ 37 มม.	นายบุญมัน ไชยะวงษ์
	ชลบุรี	บ่อทอง	พลวงทอง	เขาใหญ่	วัดปริมาณน้ำฝนได้ 12 มม.	นายประภาส แซ่อึ้ง
	ระยอง	เขาชะเมา	ห้วยทับมอญ	คลองหิน	ท้องฟ้าครีมี ไม่มีฝนตก	นายศักดิ์ชาย สิงห์โต
	สระแก้ว	เมืองสระแก้ว	ท่าแยก	คลองน้ำเขียว	ท้องฟ้าครีมี ไม่มีฝนตก	นางอรุณี วงษ์ศรี
	ปราจีนบุรี	นาดี	แก่งดินสอ	แก่งใหญ่	ท้องฟ้าครีมี ไม่มีฝนตก	นายกมล เทียมคง
	ตราด	เขาสมิง	สะตอ	เกาะลอย	ท้องฟ้าครีมี ไม่มีฝนตก	นายสมาน พิมพ์ปราบ
กลาง	กาญจนบุรี	ทองผาภูมิ	ชะแล	ทิพเย	วัดปริมาณน้ำฝนได้ 60 มม.	นายจ่านงค์ ทองผาไฉไล
	กาญจนบุรี	ทองผาภูมิ	ชะแล	เกริงกระเวีย	วัดปริมาณน้ำฝนได้ 57 มม.	นายทักษิณ คำวัน
	นครนายก	เมืองนครนายก	หินตั้ง	น้ำตกลางรอง	วัดปริมาณน้ำฝนได้ 28 มม.	นายชัยชาญ ชาติประดิษฐ์
	นครนายก	เมืองนครนายก	สาริกา	น้ำตกลางรอง	วัดปริมาณน้ำฝนได้ 8 มม.	นายชัยชาญ ชาติประดิษฐ์
	ประจวบคีรีขันธ์	หัวหิน	บึงนคร	ท่าไม้ลาย	ท้องฟ้าครีมี ไม่มีฝนตก	นายทรงภพ คงกระพันธ์
	เพชรบุรี	แก่งกระจาน	ห้วยแม่เพรียง	พุไทร	ท้องฟ้าครีมี ไม่มีฝนตก	นายสังวาล สาลี
	ราชบุรี	ปากท่อ	ยางหัก	ไทยประจัน	ท้องฟ้าครีมี ไม่มีฝนตก	นายโสภณ ชวนะลักขโณ
	ลพบุรี	ชัยบาดาล	บ้านใหม่สามัคคี	ซับม่วง	ท้องฟ้าครีมี ไม่มีฝนตก	นางทอง เป้นมณี
ตะวันออก เฉียงเหนือ	อุบลราชธานี	บุญศรี	หน่วยจัดการต้นน้ำห้วยโดน		วัดปริมาณน้ำฝนได้ 96 มม.	นางสุภาวรรณ จันทราช
	ศรีสะเกษ	ภูสิงห์	โครงการศูนย์พัฒนาการเกษตรภูสิงห์		วัดปริมาณน้ำฝนได้ 29 มม.	นางสาวลักขณา ราชิวังค์
	อุบลราชธานี	น้ำยืน	อุทยานแห่งชาติภูจองนายอย (ภจ.4 จันลา)		วัดปริมาณน้ำฝนได้ 28 มม.	นายทศพล ทองสว่าง
	ศรีสะเกษ	ภูสิงห์	ไพรพัฒนา	ไพรพัฒนา	วัดปริมาณน้ำฝนได้ 2 มม.	นายศักดิ์สิทธิ์ ท้องนรินทร์
	นครราชสีมา	สีคิ้ว	คลองไผ่	เขายายเที่ยงใต้	ท้องฟ้าโปร่ง ไม่มีฝนตก	นางสาวปราณี ใต้ะมุดบำรุง
เลย	ภูหลวง	เลยวังไสย์	ห้วยท่า	ท้องฟ้าโปร่ง ไม่มีฝนตก	นายสายเดือน ศรีชมภู	

หมายเหตุ : ศูนย์ปฏิบัติการธรณีพิบัติภัย ได้ประสานงานเครือข่ายเฝ้าระวังแจ้งเตือนธรณีพิบัติภัย จำนวน 48 คน เพื่อรวบรวมข้อมูลในพื้นที่ เพื่อจัดทำรายงานสถานการณ์ธรณีพิบัติภัยประจำวัน วันพุธที่ 3 กันยายน พ.ศ. 2568