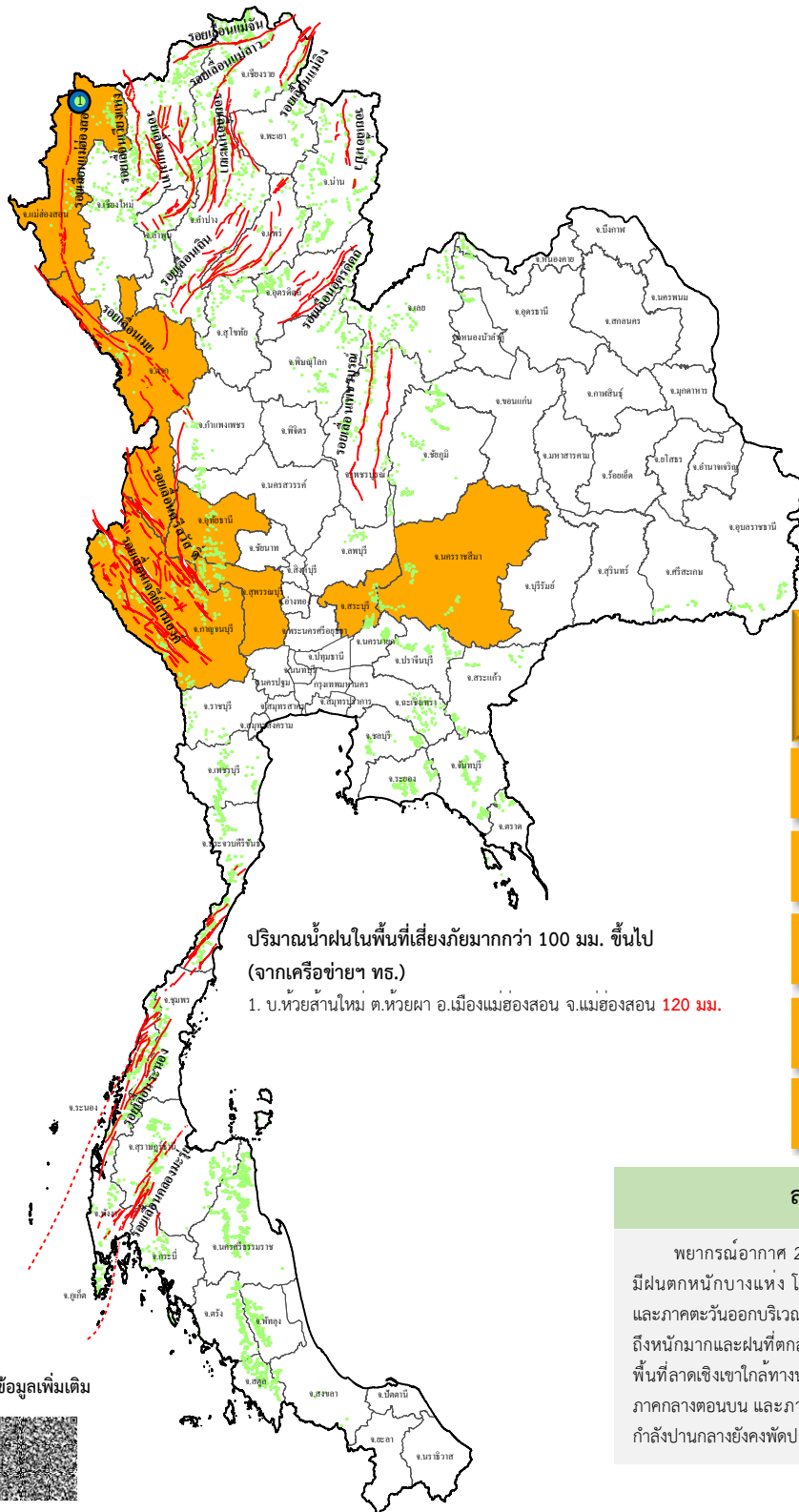




รายงานสถานการณ์ธรณีพิบัติภัยประจำวัน วันเสาร์ที่ 6 กันยายน 2568 เวลา 09.30 น.



ประเภทของภัยที่เกิด

คำอธิบายสัญลักษณ์

- พื้นที่เฝ้าระวังแผ่นดินถล่มและน้ำป่าไหลหลากของกรมทรัพยากรธรณี
- พื้นที่ติดตามสถานการณ์ธรณีพิบัติภัยแผ่นดินถล่มและน้ำป่าไหลหลากของกรมทรัพยากรธรณี (8)
- แผ่นดินถล่ม
- จุดเหนือศูนย์กลางแผ่นดินไหว
- สึนามิ
- หลุมยุบ / ตลิ่งทรุดตัว
- ปริมาณน้ำฝนในพื้นที่เสี่ยงภัยมากกว่า 100 มม. ขึ้นไป (1)
- อาสาสมัครเครือข่ายวัดปริมาณน้ำฝนของกรมทรัพยากรธรณี
- รอยเลื่อนมีพลัง
- รอยเลื่อนมีพลังโดยประมาณ

พื้นที่ติดตามสถานการณ์ธรณีพิบัติภัยแผ่นดินถล่มและน้ำป่าไหลหลากของกรมทรัพยากรธรณี

- เหนือ** ➤ แม่ฮ่องสอน ตาก อุทัยธานี
- กลาง** ➤ กาญจนบุรี นครนายก สุพรรณบุรี สระบุรี
- ตะวันออก** ➤ นครราชสีมา
- เฉียงเหนือ** ➤ ไม่มี
- ตะวันออก** ➤ ไม่มี
- ใต้** ➤ ไม่มี

ปริมาณน้ำฝนในพื้นที่เสี่ยงภัยมากกว่า 100 มม. ขึ้นไป (จากเครือข่ายฯ ทธ.)
1. บ.ห้วยसानใหม่ ต.ห้วยผา อ.เมืองแม่ฮ่องสอน จ.แม่ฮ่องสอน 120 มม.

สภาพอากาศ (กรมอุตุนิยมวิทยา)

พยากรณ์อากาศ 24 ชั่วโมงข้างหน้า ภาคตะวันออกเฉียงเหนือ ภาคกลาง และภาคใต้ มีฝนตกหนักบางแห่ง โดยมีฝนตกหนักมากบางพื้นที่ในกรุงเทพมหานครและปริมณฑล และภาคตะวันออกเฉียงเหนือบริเวณจังหวัดนครนายก ปราจีนบุรี และตราด ระว่างอันตรัยจากฝนตกหนักถึงหนักมากและฝนที่ตกสะสม ซึ่งอาจทำให้เกิดน้ำท่วมฉับพลันและน้ำป่าไหลหลาก โดยเฉพาะพื้นที่ลาดเชิงเขาใกล้ทางน้ำไหลผ่านและพื้นที่ลุ่ม เนื่องจากร่องมรสุมพาดผ่านภาคเหนือตอนล่าง ภาคกลางตอนบน และภาคตะวันออกเฉียงเหนือตอนล่าง ประกอบกับมรสุมตะวันตกเฉียงใต้กำลังปานกลางยังคงพัดปกคลุมทะเลอันดามัน ภาคใต้ และอ่าวไทย





รายงานสถานการณ์ธรณีพิบัติภัยประจำวัน
วันเสาร์ที่ 6 กันยายน พ.ศ. 2568 เวลา 09.30 น.



1. ข่าวประชาสัมพันธ์กรมทรัพยากรธรณีแจ้งเฝ้าระวังแผ่นดินถล่ม

- ไม่มี

2. ธรณีพิบัติภัยภายในประเทศ รอบ 24 ชั่วโมง

2.1 แผ่นดินถล่ม น้ำป่าไหลหลาก ดินโคลนถล่ม หินร่วง รอยแยก และหลุมยุบ

- ไม่มี

2.2 แผ่นดินไหว

- ไม่มี

3. ธรณีพิบัติภัยทั่วโลก รอบ 24 ชั่วโมง ที่มีผลกระทบรุนแรง (แผ่นดินถล่ม ภูเขาไฟระเบิด แผ่นดินไหว สึนามิ หลุมยุบ และอื่นๆ)

- ไม่มี

4. แนวทางการบริหาร

กรณีสถานการณ์ปกติ

- กรมทรัพยากรธรณี ร่วมกับหน่วยงานต่างๆ ที่เกี่ยวข้องดำเนินการติดตามสถานการณ์อย่างต่อเนื่องสม่ำเสมอ เพื่อให้พร้อมสำหรับการแลกเปลี่ยนและสนับสนุนข้อมูลด้านการบริหารจัดการพิบัติภัยของแต่ละหน่วยงาน และเป็นการช่วยบรรเทาและลดผลกระทบจากพิบัติภัยที่อาจเกิดขึ้นต่อชีวิตและทรัพย์สินของประชาชนอีกทางหนึ่ง
- หน่วยงานที่เกี่ยวข้องเตรียมความพร้อมเพื่อรับมือกับสถานการณ์ที่อาจเกิดขึ้นได้อย่างทัน่วงที
- แจ้งข้อมูล/ข่าวสาร/รายงาน อย่างสม่ำเสมอ

5. พื้นที่ติดตามและเฝ้าระวังสถานการณ์ธรณีพิบัติภัยแผ่นดินถล่มและน้ำป่าไหลหลากของกรมทรัพยากรธรณี

- เนื่องจากในพื้นที่เสี่ยงภัยแผ่นดินถล่มมีฝนตกต่อเนื่อง ประกอบกับมีพื้นที่ลาดชันปริมาณน้ำฝนที่อาจก่อให้เกิดแผ่นดินถล่มล่วงหน้า โดยเฉพาะในบริเวณภาคเหนือ จังหวัดแม่ฮ่องสอน อุทัยธานี ตาก ภาคกลาง จังหวัดสระบุรี นครนายก กาญจนบุรี สุพรรณบุรี และภาคตะวันออกเฉียงเหนือ จังหวัดนครราชสีมา ศูนย์ปฏิบัติการธรณีพิบัติภัย จึงได้ทำการเฝ้าระวังและติดตามสถานการณ์ธรณีพิบัติภัยแผ่นดินถล่มและน้ำป่าไหลหลากเป็นพิเศษ และจะทำการแจ้งอาสาสมัครเครือข่ายในพื้นที่เสี่ยงภัยต่อไป

ข้อมูลสนับสนุนที่ใช้ในการวิเคราะห์ ติดตามและเฝ้าระวังธรณีพิบัติภัยแผ่นดินถล่ม ศูนย์ปฏิบัติการธรณีพิบัติภัย มีดังนี้

• สภาพอากาศ (กรมอุตุนิยมวิทยา)

- พยากรณ์อากาศ 24 ชั่วโมงข้างหน้า ภาคตะวันออกเฉียงเหนือ ภาคกลาง และภาคใต้มีฝนตกหนักบางแห่ง โดยมีฝนตกหนักมากบางพื้นที่ในกรุงเทพมหานครและปริมณฑล และภาคตะวันออกเฉียงเหนือจังหวัดนครนายก ปราจีนบุรี และตราด ระวังอันตรายจากฝนตกหนักถึงหนักมากและฝนที่ตกสะสม ซึ่งอาจทำให้เกิดน้ำท่วมฉับพลันและน้ำป่าไหลหลาก โดยเฉพาะพื้นที่ลาดเชิงเขาใกล้ทางน้ำไหลผ่านและพื้นที่ลุ่ม เนื่องจากร่องมรสุมพาดผ่านภาคเหนือตอนล่าง ภาคกลางตอนบน และภาคตะวันออกเฉียงเหนือตอนล่าง ประกอบกับมรสุมตะวันตกเฉียงใต้กำลังปานกลางยังคงพัดปกคลุมทะเลอันดามัน ภาคใต้ และอ่าวไทย

- ปริมาณน้ำฝนสูงสุดวัดได้ที่สถานีบ้านนาเจริญ อำเภอพญาเม็งราย จังหวัดเชียงราย 98.5 มม. (ที่มา : สถาบันสารสนเทศทรัพยากรน้ำ (องค์การมหาชน))

• ปริมาณน้ำฝนและเกณฑ์การแจ้งเตือนจากสถานีตรวจติดตามการเคลื่อนตัวของมวลดินของกรมทรัพยากรธรณี จำนวน 25 สถานี

- ระบบขัดข้อง

• พื้นที่คาดการณ์ปริมาณน้ำฝนที่อาจก่อให้เกิดแผ่นดินถล่มล่วงหน้า 3 วัน จากแบบจำลองพื้นที่อ่อนไหวต่อแผ่นดินถล่มแบบพลวัต (AP Model) สำหรับศูนย์ปฏิบัติการธรณีพิบัติภัย

- จังหวัดอุทัยธานี ตาก สระบุรี นครนายก กาญจนบุรี สุพรรณบุรี และนครราชสีมา / เฝ้าระวังในระยะ 2-3 วัน

หมายเหตุ AP Model เป็นการวิเคราะห์ข้อมูลเชิงสถิติของปริมาณน้ำฝนสะสมและเหตุการณ์แผ่นดินถล่มในอดีตนำมาสร้างเกณฑ์น้ำฝนสะสมวิกฤตสำหรับเฝ้าระวังและแจ้งเตือนภัยแผ่นดินถล่ม ข้อมูลการคาดการณ์ปริมาณน้ำฝนล่วงหน้า 72 ชั่วโมง โดยสถาบันสารสนเทศทรัพยากรน้ำ (องค์การมหาชน) ได้นำมาวิเคราะห์ด้วยแบบจำลอง AP Model เพื่อคาดการณ์พื้นที่ที่จะติดตาม/เฝ้าระวังธรณีพิบัติภัยแผ่นดินถล่มล่วงหน้า

• ปริมาณน้ำฝนที่วัดได้จากเครือข่ายเฝ้าระวังแจ้งเตือนธรณีพิบัติภัยในรอบ 24 ชั่วโมง (5 ก.ย. 68 เวลา 07.00 น. – 6 ก.ย. 68 เวลา 07.00 น.)

ภาค	จังหวัด / อำเภอ / ตำบล / หมู่บ้าน				ข้อมูลปริมาณน้ำฝน (รอบ 24 ชม.)	เครือข่ายฯ ทธ. (ผู้รายงาน)
เหนือ	แม่ฮ่องสอน	เมืองแม่ฮ่องสอน	ห้วยผา	ห้วยसानใหม่	วัดปริมาณน้ำฝนได้ 120 มม.	เครือข่ายฯ ทธ.
	เชียงราย	เมืองเชียงราย	แม่ยาว	ห้วยทรายขาว	วัดปริมาณน้ำฝนได้ 50 มม.	นางอรษา สมมาตย์
	เชียงราย	เมืองเชียงราย	ดอยฮาง	ดอยฮางใน	วัดปริมาณน้ำฝนได้ 35 มม.	นางกฤตภรณ์ ใจแดง
	อุตรดิตถ์	เมืองอุตรดิตถ์	ท่าเสา	ม่อนดินแดง	วัดปริมาณน้ำฝนได้ 30 มม.	เครือข่ายฯ ทธ.
	เชียงราย	เมืองเชียงราย	แม่ยาว	ห้วยขมนอก	วัดปริมาณน้ำฝนได้ 20 มม.	นายชาติรี สารสุวรรณ
	อุตรดิตถ์	ท่าปลา	ร่วมจิต	แดนทอง	วัดปริมาณน้ำฝนได้ 12 มม.	เครือข่ายฯ ทธ.
	แพร่	ลอง	สะเอียบ	ดอนชัย	วัดปริมาณน้ำฝนได้ 10 มม.	นายภานรินทร์ ธรรมโม
	แม่ฮ่องสอน	ปางมะผ้า	สถานีควบคุมไฟฟ้าปางมะผ้า		วัดปริมาณน้ำฝนได้ 9 มม.	นายประยัต จักรแก้ว
	แพร่	วังจั่น	นาพูน	นาพูน	วัดปริมาณน้ำฝนได้ 8 มม.	นายอุทิศ บุญหาญ
	ตาก	อุ้มผาง	หน่วยป้องกันรักษาป่าที่ ตก.19 (ยางใหญ่)		วัดปริมาณน้ำฝนได้ 5 มม.	นายสมภพ อุ้มผาง
	แม่ฮ่องสอน	เมืองแม่ฮ่องสอน	ผาบ่อง	ห้วยเสือเต่า	วัดปริมาณน้ำฝนได้ 2 มม.	เครือข่ายฯ ทธ.
	กำแพงเพชร	ปางศิลาทอง	ปางตาไว	คลองปลาสร้อย	ท้องฟ้าครึ้ม มีฝนตกปรอย ๆ	นายธรรมบุญ เมฆฉาย
	แพร่	ลอง	หัวทุ่ง	นาอูน่อง	ท้องฟ้าครึ้ม ไม่มีฝนตก	นายเกษม ผั้นแบน
	แพร่	เมืองแพร่	สวนเขื่อน	สวนเขื่อน	ท้องฟ้าโปร่ง ไม่มีฝนตก	นายวรรณรัตน์ สมใจ
	แม่ฮ่องสอน	แม่สะเรียง	แม่คง	ทุ่งแล้ง	ท้องฟ้าโปร่ง ไม่มีฝนตก	นายประพัฒน์ กุนศิริ
	แม่ฮ่องสอน	แม่ลาน้อย	แม่โถ	แม่จ่อ	ท้องฟ้าโปร่ง ไม่มีฝนตก	นายสมิตร สิงขอรูณ
	ตาก	แม่ระมาด	พระธาตุ	ตีนธาตุ	ท้องฟ้าโปร่ง ไม่มีฝนตก	นายสุวัฒน์ เนื้อเงินดี
	ตาก	แม่ระมาด	ชะเนอจ้อ	หนองหลวง	ท้องฟ้าโปร่ง ไม่มีฝนตก	นายบรรยงค์ ใจมั่น
	ตาก	แม่ระมาด	แม่จะเรา	แม่จะเราบ้านทุ่ง	ท้องฟ้าโปร่ง ไม่มีฝนตก	เครือข่ายฯ ทธ.
	ตาก	แม่ระมาด	แม่ระมาด	หลายห้วย	ท้องฟ้าโปร่ง ไม่มีฝนตก	นายสมศรี มีทา
อุทัยธานี	บ้านไร่	เจ้าวัด	บุง	ท้องฟ้าโปร่ง ไม่มีฝนตก	นางกันทิมา อุ่นพิมพ์	
อุตรดิตถ์	ท่าปลา	ร่วมจิต	สระแก้ว	ท้องฟ้าโปร่ง ไม่มีฝนตก	นายเจริญ ภูง่าว	
อุตรดิตถ์	น้ำปาด	น้ำไคร้	น้ำไคร้	ท้องฟ้าโปร่ง ไม่มีฝนตก	นายคมเนศ มีมา	
ลำพูน	แม่ทา	ทากาศ	ดอยแช่	ท้องฟ้าโปร่ง ไม่มีฝนตก	นายสุทัศน์ นันตาทากาศ	
พิษณุโลก	วังทอง	วังนกแอ่น	ใหม่ลำกระโดน	ท้องฟ้าโปร่ง ไม่มีฝนตก	นายเสน่ห์ พลรบ	
ใต้	พังงา	กะปง	เหล	ข้างเขือ	วัดปริมาณน้ำฝนได้ 67 มม.	นายจรีต แสงทอง
	ระนอง	กระบุรี	จ.ป.ร.	นิคมฝั่ง 1	วัดปริมาณน้ำฝนได้ 40 มม.	นายจำลอง พวงสุวรรณ
	ตรัง	ห้วยยอด	ปากแจ่ม	ปากแจ่ม	วัดปริมาณน้ำฝนได้ 15 มม.	นายทัศนณะ คงแก้ว
	ตรัง	ห้วยยอด	ปากแจ่ม	คลองคู้ย	วัดปริมาณน้ำฝนได้ 3 มม.	นายสมนึก ษ์ภูแสน
	ระนอง	กระบุรี	จ.ป.ร.	นิคมฝั่ง 2	ท้องฟ้าโปร่ง ไม่มีฝนตก	นายสุจิตร์ เจริญชัยนุชกุล
	สตูล	ละงู	น้ำผุด	วังสายทอง	ท้องฟ้าโปร่ง ไม่มีฝนตก	นายไม พูลภักดี
	ชุมพร	ปะทิว	ชุมโค	ดอนทราย	ท้องฟ้าโปร่ง ไม่มีฝนตก	นายทวี บุญพา
	นครศรีธรรมราช	ลิซล	เขาน้อย	ยอดน้ำ	ท้องฟ้าโปร่ง ไม่มีฝนตก	นายสุเทพ โมอ่อน
กระบี่	เขาพนม	หน้าเขา	ห้วยน้ำแก้ว	ท้องฟ้าโปร่ง ไม่มีฝนตก	นายยุทธหัตต์ ชูประพันธ์	
ตะวันออก	จันทบุรี	ขลุง	ตรอกนอง	ตรอกนองกลาง	วัดปริมาณน้ำฝนได้ 10 มม.	นายประสูติ จิตวิสุทธิศรี
	ระยอง	วังจันทร์	ป่ายุบใน	สถานีบ้านยุบตาเหม่ง	ท้องฟ้าครึ้ม มีฝนตกปรอย ๆ	นายสุวิชัย จตุพรเลิศชัย
	ตราด	บ่อไร่	หนองบอน	คอแล	ท้องฟ้าครึ้ม ไม่มีฝนตก	นายบุญมัน ไชยะวงษ์
	ปราจีนบุรี	นาดี	แก่งดินสอ	แก่งใหญ่	ท้องฟ้าครึ้ม ไม่มีฝนตก	นายกมล เทียมคง
	ฉะเชิงเทรา	ท่าตะเกียบ	ท่าตะเกียบ	อ่างเสือด้า	ท้องฟ้าโปร่ง ไม่มีฝนตก	นายรัชณุ หิริภูรัตนพงศ์
	ตราด	บ่อไร่	ข้างทูน	หนองไม้หอม	ท้องฟ้าโปร่ง ไม่มีฝนตก	นายขรรณชัย โฉมเฉลา

• ปริมาณน้ำฝนที่วัดได้จากเครือข่ายเฝ้าระวังแจ้งเตือนธรณีพิบัติภัยในรอบ 24 ชั่วโมง (5 ก.ย. 68 เวลา 07.00 น. – 6 ก.ย. 68 เวลา 07.00 น.)

ภาค	จังหวัด / อำเภอ / ตำบล / หมู่บ้าน				ข้อมูลปริมาณน้ำฝน (รอบ 24 ชม.)	เครือข่ายฯ ทธ. (ผู้รายงาน)
กลาง	นครนายก	เมืองนครนายก	หินตั้ง	น้ำตกนางรอง	วัดปริมาณน้ำฝนได้ 0.1 มม.	นายชัยชาญ ษาประดิษฐ์
	สุพรรณบุรี	ด่านช้าง	วังยาว	วังยาว	ท้องฟ้าครึ้ม มีฝนตก	นายสำเร็จ กาเพชร
	สระบุรี	มวกเหล็ก	มิตรภาพ	คลองระบั้ง	ท้องฟ้าครึ้ม ไม่มีฝนตก	นายอุทัย ศรีสุริยพงศ์
	ลพบุรี	สระโบสถ์	นิยมชัย	วังแฉม	ท้องฟ้าครึ้ม ไม่มีฝนตก	นายจำรัส เจริญวัย
	นครนายก	เมืองนครนายก	หินตั้ง	ท่าชัย	ท้องฟ้าโปร่ง ไม่มีฝนตก	นายณรงค์ ยอดขวัญ
	กาญจนบุรี	สังขละบุรี	หนองลู	นิละ	ท้องฟ้าโปร่ง ไม่มีฝนตก	นางวิไลพร ภิรมย์เปี้ยว
ตะวันออก เฉียงเหนือ	ศรีสะเกษ	ภูสิงห์	โครงการศูนย์พัฒนาการเกษตรภูสิงห์		วัดปริมาณน้ำฝนได้ 30 มม.	นางสาวลักขณา ราชีวงศ์
	อุบลราชธานี	น้ำยืน	หน่วยพิทักษ์ฯ ภจ.4 (จันลา)		วัดปริมาณน้ำฝนได้ 20 มม.	นายศิริวัฒน์ ต้นเกษ
	อุบลราชธานี	น้ำยืน	หน่วยพิทักษ์ฯ ภจ.7 (พลาญเสือตอนบน)		วัดปริมาณน้ำฝนได้ 16 มม.	นายจรัญ บรรณศรี
	อุบลราชธานี	ห้วยข่า	หน่วยพิทักษ์ฯ ภจ.5 (มดงาม)		วัดปริมาณน้ำฝนได้ 10 มม.	นายลำคาน จันทร์หอม
	อุบลราชธานี	นาจะหลวย	หน่วยพิทักษ์ฯ ภจ.2 (พลาญสูง)		วัดปริมาณน้ำฝนได้ 10 มม.	นายสุบรร สุวรรณไตร
	อุดรธานี	นาูง	โนนทอง	โสมสวรรค์	วัดปริมาณน้ำฝนได้ 10 มม.	นายถาวร ประจัญกล้า
	นครราชสีมา	สีคิ้ว	คลองไผ่	เขายายเที่ยงเหนือ	ท้องฟ้าครึ้ม ไม่มีฝนตก	นายปรีชา กาชัน
	ศรีสะเกษ	ภูสิงห์	ดงรัก	คูสีแจ	ท้องฟ้าโปร่ง ไม่มีฝนตก	นายอ่ำ ธนู
	ชัยภูมิ	เทพสถิต	นาช่างลัก	แก้มพันซ์	ท้องฟ้าโปร่ง ไม่มีฝนตก	นายวิรัตน์ ชัยทิพย์
อุบลราชธานี	บุญศรี	หน่วยจัดการต้นน้ำห้วยโดน		ท้องฟ้าโปร่ง ไม่มีฝนตก	นางสุภาวรรณ จันทราช	

หมายเหตุ : ศูนย์ปฏิบัติการธรณีพิบัติภัย ได้ประสานงานเครือข่ายเฝ้าระวังแจ้งเตือนธรณีพิบัติภัย จำนวน 56 คน เพื่อรวบรวมข้อมูลในพื้นที่ เพื่อจัดทำรายงานสถานการณ์ธรณีพิบัติภัยประจำวัน วันเสาร์ที่ 6 กันยายน พ.ศ. 2568

ศูนย์ปฏิบัติการธรณีพิบัติภัย กองธรณีวิทยาสิ่งแวดล้อม
กรมทรัพยากรธรณี กระทรวงทรัพยากรธรรมชาติและสิ่งแวดล้อม
โทร 02 621 9703-5 โทรสาร 02 621 9700
www.dmr.go.th