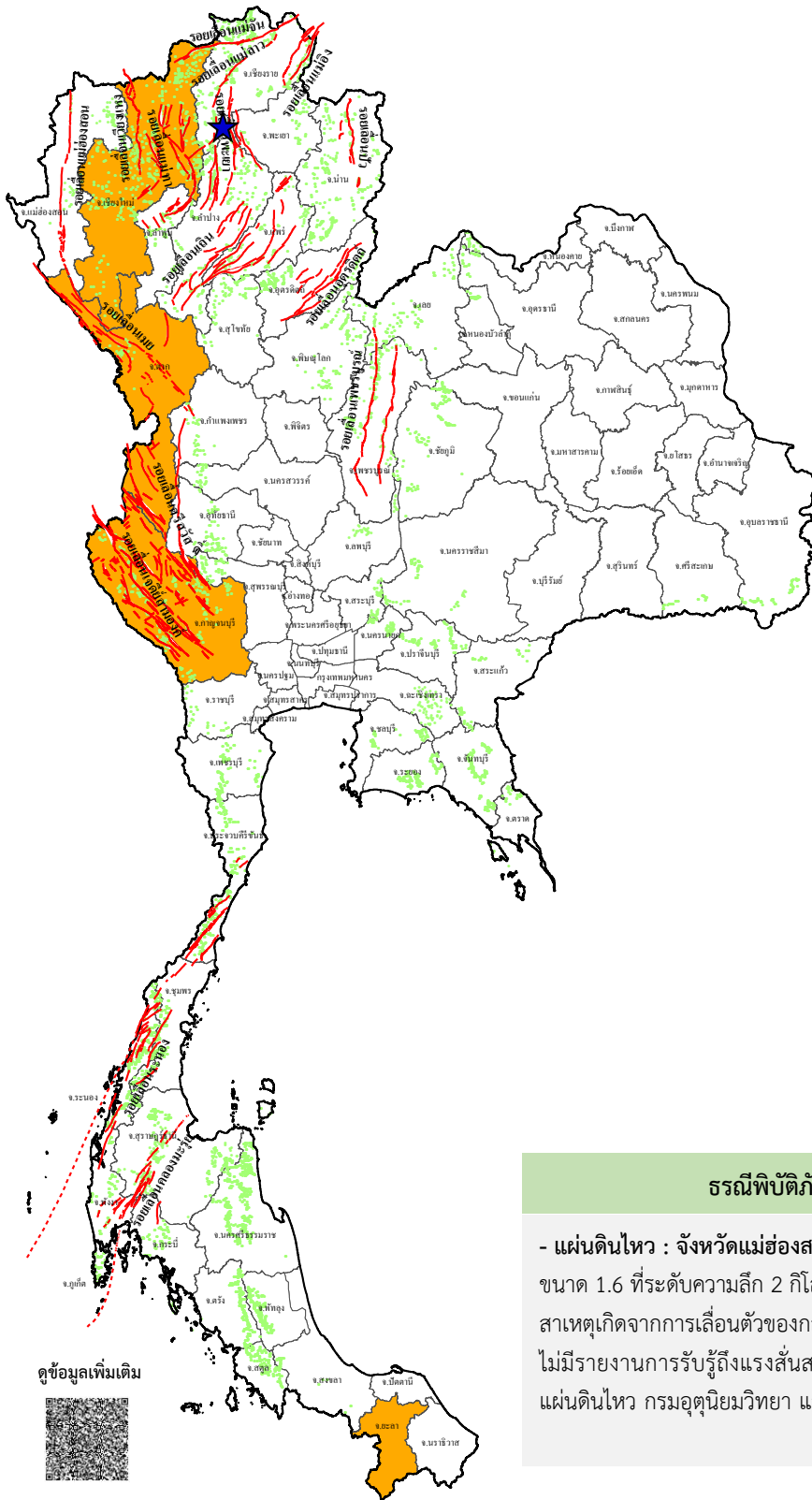




### รายงานสถานการณ์ธรณีพิบัติภัยประจำวัน วันจันทร์ที่ 15 กันยายน 2568 เวลา 09.30 น.



**ประเภทของภัยที่เกิด**

**คำอธิบายสัญลักษณ์**

- พื้นที่เฝ้าระวังแผ่นดินถล่มและน้ำป่าไหลหลากของกรมทรัพยากรธรณี
- พื้นที่ติดตามสถานการณ์ธรณีพิบัติภัยแผ่นดินถล่มและน้ำป่าไหลหลากของกรมทรัพยากรธรณี (4)
- แผ่นดินถล่ม
- จุดเหนือศูนย์เกิดแผ่นดินไหว (1)
- สึนามิ
- หลุมยุบ/ตลิ่งทรุดตัว
- ปริมาณน้ำฝนในพื้นที่เสี่ยงภัยมากกว่า 100 มม. ขึ้นไป
- อาสาสมัครเครือข่ายวัดปริมาณน้ำฝนของกรมทรัพยากรธรณี
- รอยเลื่อนมีพลัง
- รอยเลื่อนมีพลังโดยประมาณ

**พื้นที่ติดตามสถานการณ์ธรณีพิบัติภัยแผ่นดินถล่มและน้ำป่าไหลหลากของกรมทรัพยากรธรณี**

- เหนือ** ➤ เชียงใหม่ ตาก
- กลาง** ➤ กาญจนบุรี
- ตะวันออก** ➤ ไม่มี
- เฉียงเหนือ** ➤ ไม่มี
- ตะวันออก** ➤ ไม่มี
- ใต้** ➤ ยะลา

**ธรณีพิบัติภัยภายในประเทศ รอบ 24 ชั่วโมง**

- แผ่นดินไหว : จังหวัดแม่ฮ่องสอน วันที่ 15 ก.ย. 2568 เวลา 00.38 น. เกิดแผ่นดินไหวขนาด 1.6 ที่ระดับความลึก 2 กิโลเมตร บริเวณตำบลทุ่งฮั่ว อำเภอวังเหนือ จังหวัดลำปาง สาเหตุเกิดจากการเลื่อนตัวของกลุ่มรอยเลื่อนพะเยา ที่เป็นรอยเลื่อนปกติ (Normal fault) ไม่มีรายงานการรับรู้ถึงแรงสั่นสะเทือนและรายงานความเสียหาย (ที่มา : กองเฝ้าระวังแผ่นดินไหว กรมอุตุนิยมวิทยา และกรมทรัพยากรธรณี)

ดูข้อมูลเพิ่มเติม





รายงานสถานการณ์ธรณีพิบัติภัยประจำวัน  
วันจันทร์ที่ 15 กันยายน พ.ศ. 2568 เวลา 09.30 น.



1. ข่าวประชาสัมพันธ์กรมทรัพยากรธรณีแจ้งเฝ้าระวังแผ่นดินถล่ม

- ไม่มี

2. ธรณีพิบัติภัยภายในประเทศ รอบ 24 ชั่วโมง

2.1 แผ่นดินถล่ม น้ำป่าไหลหลาก ดินไหล หินร่วง รอยแยก และหลุมยุบ

- ไม่มี

2.2 แผ่นดินไหว

- แผ่นดินไหว : จังหวัดแม่ฮ่องสอน วันที่ 15 ก.ย. 2568 เวลา 00.38 น. เกิดแผ่นดินไหวขนาด 1.6 ที่ระดับความลึก 2 กิโลเมตร บริเวณตำบลทุ่งฮั่ว อำเภอวังเหนือ จังหวัดลำปาง สาเหตุเกิดจากการเลื่อนตัวของกลุ่มรอยเลื่อนพะเยา ที่เป็นรอยเลื่อนปกติ (Normal fault) ไม่มีรายงานการรับรู้ถึงแรงสั่นสะเทือนและรายงานความเสียหาย (ที่มา : กองเฝ้าระวังแผ่นดินไหว กรมอุตุนิยมวิทยา และกรมทรัพยากรธรณี)

3. ธรณีพิบัติภัยทั่วโลก รอบ 24 ชั่วโมง ที่มีผลกระทบรุนแรง (แผ่นดินถล่ม ภูเขาไฟระเบิด แผ่นดินไหว สึนามิ หลุมยุบ และอื่นๆ)

- ไม่มี

4. แนวทางการบริหาร

กรณีสถานการณ์ปกติ

- กรมทรัพยากรธรณี ร่วมกับหน่วยงานต่างๆ ที่เกี่ยวข้องดำเนินการติดตามสถานการณ์อย่างต่อเนื่องสม่ำเสมอ เพื่อให้พร้อมสำหรับการแลกเปลี่ยนและสนับสนุนข้อมูลด้านการบริหารจัดการภัยพิบัติภัยของแต่ละหน่วยงาน และเป็นการช่วยบรรเทาและลดผลกระทบจากพิบัติภัยที่อาจเกิดขึ้นต่อชีวิตและทรัพย์สินของประชาชนอีกทางหนึ่ง
- หน่วยงานที่เกี่ยวข้องเตรียมความพร้อมเพื่อรับมือกับสถานการณ์ที่อาจเกิดขึ้นได้อย่างทัน่วงที
- แจ้งข้อมูล/ข่าวสาร/รายงาน อย่างสม่ำเสมอ

5. พื้นที่ติดตามและเฝ้าระวังสถานการณ์ธรณีพิบัติภัยแผ่นดินถล่มและน้ำป่าไหลหลากของกรมทรัพยากรธรณี

- เนื่องจากในพื้นที่เสี่ยงภัยแผ่นดินถล่มมีฝนตกต่อเนื่อง ประกอบกับมีพื้นที่ลาดการณปริมาณน้ำฝนที่อาจก่อให้เกิดแผ่นดินถล่มล่วงหน้า โดยเฉพาะในบริเวณภาคเหนือ จังหวัดเชียงใหม่ ตาก ภาคกลาง จังหวัดกาญจนบุรี และภาคใต้ จังหวัดยะลา ศูนย์ปฏิบัติการธรณีพิบัติภัย จึงได้ทำการเฝ้าระวังและติดตามสถานการณ์ธรณีพิบัติภัยแผ่นดินถล่มและน้ำป่าไหลหลากเป็นพิเศษ และจะทำการแจ้งอาสาสมัครเครือข่ายในพื้นที่เสี่ยงภัยต่อไป

**ข้อมูลสนับสนุนที่ใช้ในการวิเคราะห์ ติดตามและเฝ้าระวังธรณีพิบัติภัยแผ่นดินถล่ม ศูนย์ปฏิบัติการธรณีพิบัติภัย มีดังนี้**

• สภาพอากาศ (กรมอุตุนิยมวิทยา)

- พยากรณ์อากาศ 24 ชั่วโมงข้างหน้า ภาคตะวันออกเฉียงเหนือ ภาคกลาง รวมทั้งกรุงเทพมหานครและปริมณฑล ภาคตะวันออก และภาคใต้ ยังคงมีฝนตกหนักบางแห่ง ทั้งนี้เนื่องจากมีร่องมรสุมพาดผ่านภาคกลาง ภาคใต้ตอนบน และภาคตะวันออก เข้าสู่หย่อมความกดอากาศต่ำบริเวณชายฝั่งประเทศเวียดนามตอนล่าง ประกอบกับมีลมตะวันออกเฉียงใต้พัดปกคลุมภาคตะวันออกเฉียงเหนือตอนล่าง ภาคตะวันออก และอ่าวไทยตอนบน ในขณะที่มรสุมตะวันตกเฉียงใต้กำลังปานกลางยังคงพัดปกคลุมทะเลอันดามัน ภาคใต้ และอ่าวไทย ขอให้ประชาชนในบริเวณภาคตะวันออกเฉียงเหนือ ภาคกลาง รวมทั้งกรุงเทพมหานครและปริมณฑล ภาคตะวันออก และภาคใต้ ระวังอันตรายจากฝนตกหนักถึงหนักมาก และฝนที่ตกสะสมซึ่งอาจทำให้เกิดน้ำท่วมฉับพลันและน้ำป่าไหลหลาก โดยเฉพาะพื้นที่ลาดเชิงเขาใกล้ทางน้ำไหลผ่านและพื้นที่ลุ่ม

- ปริมาณน้ำฝนสูงสุดวัดได้ที่สถานีบ้านละแอ อำเภอยะหา จังหวัดยะลา 192.5 มม. (ที่มา : สถาบันสารสนเทศทรัพยากรน้ำ (องค์การมหาชน))

• ปริมาณน้ำฝนและเกณฑ์การแจ้งเตือนจากสถานีตรวจติดตามการเคลื่อนตัวของมวลดินของกรมทรัพยากรธรณี จำนวน 25 สถานี

- ระบบขัดข้อง

• พื้นที่คาดการณ์ปริมาณน้ำฝนที่อาจก่อให้เกิดแผ่นดินถล่มล่วงหน้า 3 วัน จากแบบจำลองพื้นที่อ่อนไหวต่อแผ่นดินถล่มแบบพลวัต (AP Model) สำหรับศูนย์ปฏิบัติการธรณีพิบัติภัย

- จังหวัดเชียงใหม่ ตาก และกาญจนบุรี / เฝ้าระวังในระยะ 2-3 วัน

หมายเหตุ AP Model เป็นการวิเคราะห์ข้อมูลเชิงสถิติของปริมาณน้ำฝนสะสมและเหตุการณ์แผ่นดินถล่มในอดีตนำมาสร้างเกณฑ์น้ำฝนสะสมวิกฤตสำหรับเฝ้าระวังและแจ้งเตือนภัยแผ่นดินถล่ม ข้อมูลการคาดการณ์ปริมาณน้ำฝนล่วงหน้า 72 ชั่วโมง โดยสถาบันสารสนเทศทรัพยากรน้ำ (องค์การมหาชน) ได้นำมาวิเคราะห์ด้วยแบบจำลอง AP Model เพื่อคาดการณ์พื้นที่ที่จะติดตาม/เฝ้าระวังธรณีพิบัติภัยแผ่นดินถล่มล่วงหน้า

• ปริมาณน้ำฝนที่วัดได้จากเครือข่ายเฝ้าระวังแจ้งเตือนธรณีพิบัติภัยในรอบ 24 ชั่วโมง (14 ก.ย. 68 เวลา 07.00 น. – 15 ก.ย. 68 เวลา 07.00 น.)

ภาค	จังหวัด / อำเภอ / ตำบล / หมู่บ้าน				ข้อมูลปริมาณน้ำฝน (รอบ 24 ชม.)	เครือข่ายฯ ทธ. (ผู้รายงาน)
เหนือ	นครสวรรค์	แม่เปิน	แม่เปิน	สวนป่า	วัดปริมาณน้ำฝนได้ 70 มม.	นายธีระศักดิ์ ทองกุล
	แม่ฮ่องสอน	ปางมะผ้า	นาปู่ป้อม	ดอยคุ	วัดปริมาณน้ำฝนได้ 65 มม.	เครือข่ายฯ ทธ.
	เชียงราย	เมืองเชียงราย	ห้วยชมภู	ภูฟ้า	วัดปริมาณน้ำฝนได้ 51 มม.	นายเทพฤทธิ์ มัทธมนานำชี
	เชียงราย	แม่ฟ้าหลวง	แม่สลองใน	มอล่อง	วัดปริมาณน้ำฝนได้ 50 มม.	นายสุรัตน์ วุชือ
	เชียงราย	เวียงป่าเป้า	แม่เจดีย์	ปางมะกาด	วัดปริมาณน้ำฝนได้ 38 มม.	นายณัฐพงศ์ กาโลทอง
	แม่ฮ่องสอน	ขุนยวม	แม่เงา	หัวเงา	วัดปริมาณน้ำฝนได้ 35 มม.	นายศรีสง่า ศักดิ์ศิริพร
	อุตรดิตถ์	น้ำปาด	น้ำไคร้	ห้วยแมง	วัดปริมาณน้ำฝนได้ 35 มม.	นางอรไท ทิละ
	ตาก	แม่ระมาด	ขะเนจื้อ	หนองหลวง	วัดปริมาณน้ำฝนได้ 28 มม.	นายบรรยงค์ ใจมัน
	กำแพงเพชร	เมืองกำแพงเพชร	นาบ่อคำ	ปางขนุน	วัดปริมาณน้ำฝนได้ 20 มม.	นายจิระ ชัดสาย
	อุตรดิตถ์	ท่าปลา	ท่าปลา	ปางผึ้ง	วัดปริมาณน้ำฝนได้ 10 มม.	นายเสด็จ บุตรวงษ์
	แพร่	ลอง	สะเยียบ	ดอนชัย	วัดปริมาณน้ำฝนได้ 5 มม.	นายภาณรินทร์ ธรรมโม
	แพร่	เมืองแพร่	สวนเขื่อน	สวนเขื่อน	ท้องฟ้าครึ้ม ไม่มีฝนตก	นายวรรณรัตน์ สมใจ
	กำแพงเพชร	คลองลาน	โป่งน้ำร้อน	โป่งน้ำร้อน	ท้องฟ้าครึ้ม ไม่มีฝนตก	นางรุ่ง มหิมา
	เชียงใหม่	หางดง	บ้านปาง	ปางใต้	ท้องฟ้าครึ้ม ไม่มีฝนตก	นายวรวิทย์ อินก้อน
	เชียงใหม่	ฝาง	แม่คะ	แม่คะ	ท้องฟ้าครึ้ม ไม่มีฝนตก	นายวรวิทย์ สุวรรณ
	ตาก	แม่ระมาด	พระธาตุ	ดินธาตุ	ท้องฟ้าโปร่ง ไม่มีฝนตก	นายสุวัฒน์ เนื้อเงินดี
	ตาก	แม่ระมาด	สามหมื่น	หนองหลวง	ท้องฟ้าโปร่ง ไม่มีฝนตก	นายวุฒิชัย โอกาสอำนวย
	อุตรดิตถ์	ท่าปลา	ร่วมจิต	สระแก้ว	ท้องฟ้าโปร่ง ไม่มีฝนตก	นายเจริญ ภู่งาว
	แม่ฮ่องสอน	แม่ลาน้อย	แม่โถ	แม่จ่อ	ท้องฟ้าโปร่ง ไม่มีฝนตก	นายสมิตร สิงขอรุณ
	พะเยา	ปาง	ขุนควร	นาอ้อม	ท้องฟ้าโปร่ง ไม่มีฝนตก	นายแก้ว บุญเทพ
น่าน	บ่อเกลือ	ภูฟ้า	ห้วยลอย	ท้องฟ้าโปร่ง ไม่มีฝนตก	นายสุวิทย์ บุญอินทร์	
ใต้	กระบี่	เขาพนม	เขาพนม	เทพพนม	วัดปริมาณน้ำฝนได้ 70 มม.	นายปรีชา ทองบำรุง
	นครศรีธรรมราช	ลิซล	เขาน้อย	ยอดน้ำ	วัดปริมาณน้ำฝนได้ 50 มม.	นายสุเทพ โมอ่อน
	พังงา	กะปง	เหล	ช้างเขือ	วัดปริมาณน้ำฝนได้ 48 มม.	นายจริต แสงทอง
	สุราษฎร์ธานี	วิภาวดี	ตะกุกเหนือ	บางเหมาะ	วัดปริมาณน้ำฝนได้ 30 มม.	นายมานพ พลภักดี
	ระนอง	กระบุรี	จ.ป.ร.	น้ำขาว	วัดปริมาณน้ำฝนได้ 25 มม.	นายก่อพงศ์ จิตรพรหม
	สงขลา	สะบ้าย้อย	เขาแดง	ทุ่งไพล	วัดปริมาณน้ำฝนได้ 20 มม.	นายลินิตร์ ณ เขาแดง
	ระนอง	กระบุรี	จ.ป.ร.	นิคมฝั่ง 1	วัดปริมาณน้ำฝนได้ 20 มม.	นายจำลอง พวงสุวรรณ
	ระนอง	กระบุรี	ลำเลียง	ลำเลียงใน	วัดปริมาณน้ำฝนได้ 20 มม.	นายพงษ์ณรา ปากหวาน
	ตรัง	ห้วยยอด	ปากแจ่ม	ท่ามะปราง	วัดปริมาณน้ำฝนได้ 13 มม.	นายจรรย์ สมบูรณ์
	ตรัง	ห้วยยอด	ปากแจ่ม	ปากแจ่ม	วัดปริมาณน้ำฝนได้ 12 มม.	นางบุญเย็น อันชัย
	ชุมพร	สวี	วิสัยใต้	หาดพริก	วัดปริมาณน้ำฝนได้ 10 มม.	นายทวัฒน์ แต่งอ่อน
	สุราษฎร์ธานี	คีรีรัฐนิคม	น้ำหัก	ปากพาย	วัดปริมาณน้ำฝนได้ 4 มม.	นายชนกพงศ์ ภูห้วยกล้า
	ชุมพร	พะโต๊ะ	ปากทรง	ตอตั้ง	วัดปริมาณน้ำฝนได้ 3 มม.	นายธิเบก เทพศิริ
	สตูล	มะนัง	ปาล์มพัฒนา	ฝั่งปาล์ม 2	ท้องฟ้าครึ้ม ไม่มีฝนตก	นายทศพร โคกเขา
	ชุมพร	ปะทิว	เขาไชยราช	พละ	ท้องฟ้าโปร่ง ไม่มีฝนตก	นายอุดม รอดทอง
ตะวันออก	จันทบุรี	เขาคิชฌกูฏ	พลวง	คลองกระทิง	วัดปริมาณน้ำฝนได้ 40 มม.	นายชาลิต พลอยรัตน์
	ตราด	บ่อไร่	ช้างทูน	หนองไม้หอม	ท้องฟ้าครึ้ม มีฝนตกปรอย ๆ	นายขรรณชัย โฉมเฉลา
	ตราด	เขาสมิง	สะตอ	ตาปลาย	ท้องฟ้าโปร่ง ไม่มีฝนตก	นายสุวัช แจ่มมาลี
	ชลบุรี	บ่อทอง	พลวงทอง	เขาใหญ่	ท้องฟ้าโปร่ง ไม่มีฝนตก	นายประภาส แซ่อึ้ง
	สระแก้ว	ตาพระยา	ทัพราช	เขาวงษ์	ท้องฟ้าโปร่ง ไม่มีฝนตก	นายสมชาย คชรินทร์
	จันทบุรี	มะขาม	วังแฉิม	แกลง	ท้องฟ้าโปร่ง ไม่มีฝนตก	นายสนิท หัสคุณ
	ระยอง	เขาชะเมา	ห้วยทับมอญ	คลองหิน	ท้องฟ้าโปร่ง ไม่มีฝนตก	นางรพีพิง ลิขนานนท์

• ปริมาณน้ำฝนที่วัดได้จากเครือข่ายเฝ้าระวังแจ้งเตือนธรณีพิบัติภัยในรอบ 24 ชั่วโมง (14 ก.ย. 68 เวลา 07.00 น. – 15 ก.ย. 68 เวลา 07.00 น.)

ภาค	จังหวัด / อำเภอ / ตำบล / หมู่บ้าน				ข้อมูลปริมาณน้ำฝน (รอบ 24 ชม.)	เครือข่ายฯ ทธ. (ผู้รายงาน)
กลาง	ลพบุรี	ชัยบาดาล	บ้านใหม่สามัคคี	ใหม่สามัคคี	วัดปริมาณน้ำฝนได้ 49 มม.	นายอนันต์ จันทร์หา
	นครนายก	เมืองนครนายก	สาริกา	น้ำตกนางรอง	วัดปริมาณน้ำฝนได้ 41 มม.	นายชัยชาญ ชาประดิษฐ์
	นครนายก	เมืองนครนายก	สาริกา	น้ำตกลำธาร	วัดปริมาณน้ำฝนได้ 26 มม.	นายชัยชาญ ชาประดิษฐ์
	ราชบุรี	สวนผึ้ง	สวนผึ้ง	ทุ่งแฝก	วัดปริมาณน้ำฝนได้ 20 มม.	นายประชุม เรืองเดช
	กาญจนบุรี	ทองผาภูมิ	ชะแล	ทิพยู	วัดปริมาณน้ำฝนได้ 5 มม.	นายจ่างงค์ ทองผาไฉไล
	เพชรบุรี	แก่งกระจาน	ป่าเต็ง	ป่าเต็งใต้	ท้องฟ้าครีมี ไม่มีฝนตก	นายสุรินทร์ แก่นจันทร์
	นครนายก	เมืองนครนายก	ศรีนาวา	สภกเขียว	ท้องฟ้าโปร่ง ไม่มีฝนตก	นายธวัช คำนึ่ง
ตะวันออก เฉียงเหนือ	อุบลราชธานี	บุณฑริก	หน่วยจัดการต้นน้ำห้วยโดน		วัดปริมาณน้ำฝนได้ 9 มม.	นางสุภาวรรณ จันทร์ราช
	อุบลราชธานี	บุณฑริก	หน่วยพิทักษ์ฯ ภจ.5 (มดงาม)		วัดปริมาณน้ำฝนได้ 5 มม.	นายนิคมชัย ศรีสุระ
	อุบลราชธานี	บุณฑริก	สถานีควบคุมไฟป่าบุณฑริก-ยอดมน		วัดปริมาณน้ำฝนได้ 3 มม.	นางขวัญจิตร ไสภิตชา
	หนองบัวลำภู	สุวรรณคูหา	บ้านโคก	นาโฆง	ท้องฟ้าครีมี ไม่มีฝนตก	นายทองสา สุธรรมราช
	ชัยภูมิ	เทพสถิต	นางางกลัก	คลองไทร	ท้องฟ้าครีมี ไม่มีฝนตก	นางสมัย เผื่อคนอก
	นครราชสีมา	สีคิ้ว	คลองไผ่	เขายายเที่ยงใต้	ท้องฟ้าครีมี ไม่มีฝนตก	นางสาวปราณี โต๊ะมุดบำรุง
	ศรีสะเกษ	ภูสิงห์	ไพรพัฒนา	ไพรพัฒนา	ท้องฟ้าครีมี ไม่มีฝนตก	นายศักดิ์สิทธิ์ ท้องนรินทร์
	เลย	ด่านซ้าย	กกดะทอง	ห้วยมุ่น	ท้องฟ้าโปร่ง ไม่มีฝนตก	นายมานิตย์ ศรีพรหม
	ขอนแก่น	ภูผาม่าน	วังสวาบ	วังสวาบ	ท้องฟ้าโปร่ง ไม่มีฝนตก	นายดุสิต สิ้นบุญ
	ชัยภูมิ	เทพสถิต	นางางกลัก	โคกอนุ	ท้องฟ้าโปร่ง ไม่มีฝนตก	นายธงชัย ปัจจัย
เลย	ภูเรือ	ปลาป่า	ปลาป่า	ท้องฟ้าโปร่ง ไม่มีฝนตก	นายมนตรี ศรีบุรินทร์	

หมายเหตุ : ศูนย์ปฏิบัติการธรณีพิบัติภัย ได้ประสานงานเครือข่ายเฝ้าระวังแจ้งเตือนธรณีพิบัติภัย จำนวน 61 คน เพื่อรวบรวมข้อมูลในพื้นที่ เพื่อจัดทำรายงานสถานการณ์ธรณีพิบัติภัยประจำวัน วันจันทร์ที่ 15 กันยายน พ.ศ. 2568

ศูนย์ปฏิบัติการธรณีพิบัติภัย กองธรณีวิทยาสิ่งแวดล้อม  
กรมทรัพยากรธรณี กระทรวงทรัพยากรธรรมชาติและสิ่งแวดล้อม  
โทร 02 621 9703-5 โทรสาร 02 621 9700  
www.dmr.go.th