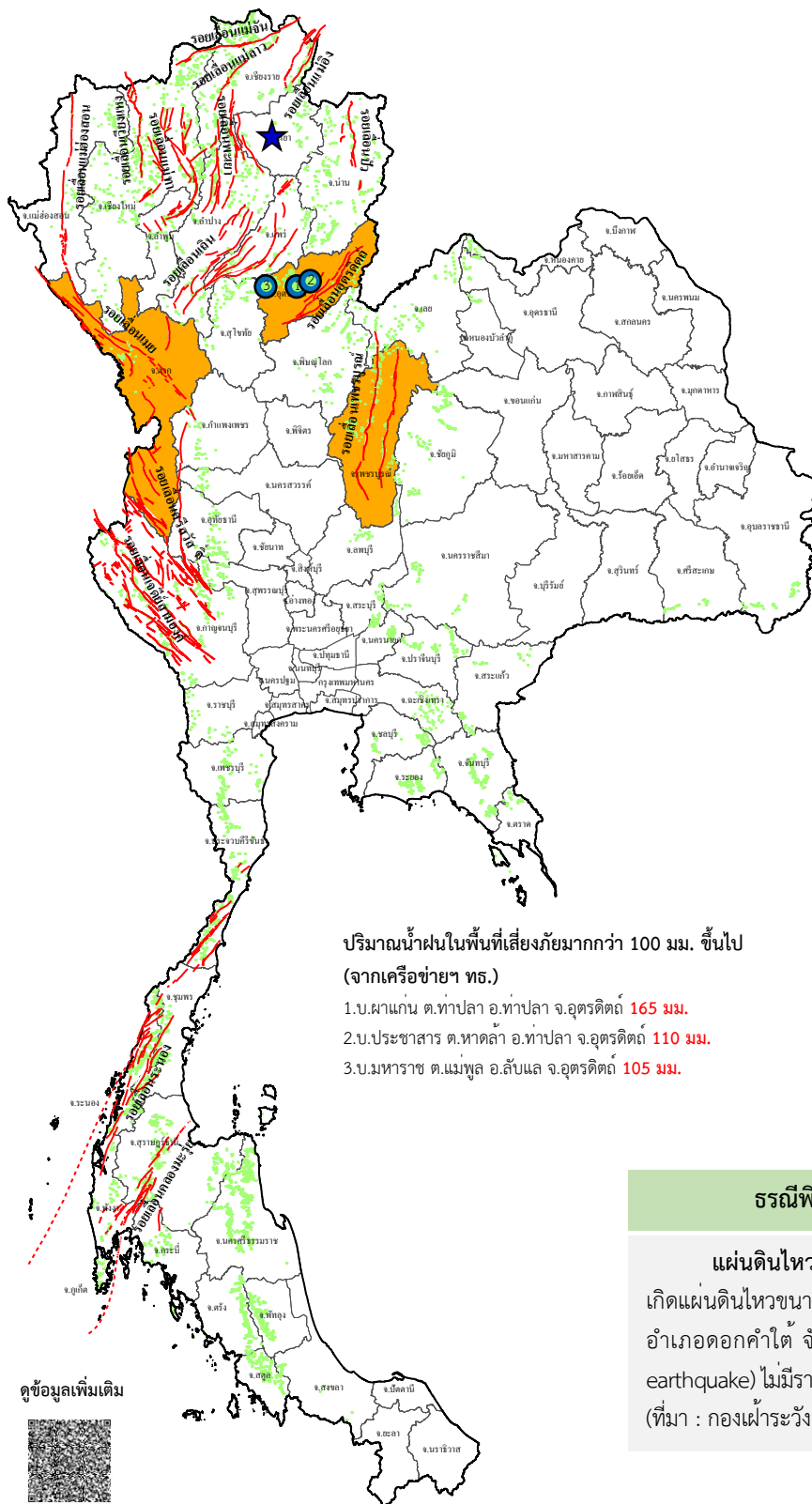


### รายงานสถานการณ์ธรณีพิบัติภัยประจำวัน วันอังคารที่ 16 กันยายน 2568 เวลา 09.00 น.



**ประเภทของภัยที่เกิด**

**คำอธิบายสัญลักษณ์**

- พื้นที่เฝ้าระวังแผ่นดินถล่มและน้ำป่าไหลหลากของกรมทรัพยากรธรณี
- พื้นที่ติดตามสถานการณ์ธรณีพิบัติภัยแผ่นดินถล่มและน้ำป่าไหลหลากของกรมทรัพยากรธรณี (3)
- แผ่นดินถล่ม
- จุดเหนือศูนย์กลางแผ่นดินไหว (1)
- สึนามิ
- หลุมยุบ/ตลิ่งทรุดตัว
- ปริมาณน้ำฝนในพื้นที่เสี่ยงภัยมากกว่า 100 มม. ขึ้นไป (3)
- อาสาสมัครเครือข่ายวัดปริมาณน้ำฝนของกรมทรัพยากรธรณี
- รอยเลื่อนมีพลัง
- รอยเลื่อนมีพลังโดยประมาณ

**พื้นที่ติดตามสถานการณ์ธรณีพิบัติภัยแผ่นดินถล่มและน้ำป่าไหลหลากของกรมทรัพยากรธรณี**

- เหนือ** ➤ ตาก อุดรดิตต์ เพชรบูรณ์
- กลาง** ➤ ไม่มี
- ตะวันออก** ➤ ไม่มี
- เฉียงเหนือ** ➤ ไม่มี
- ตะวันออกเฉียง** ➤ ไม่มี
- ใต้** ➤ ไม่มี

ปริมาณน้ำฝนในพื้นที่เสี่ยงภัยมากกว่า 100 มม. ขึ้นไป (จากเครือข่ายฯ ทธ.)

- 1.บ.ผาแก่น ต.ท่าปลา อ.ท่าปลา จ.อุดรดิตต์ **165 มม.**
- 2.บ.ประชาสาร ต.หาดล้า อ.ท่าปลา จ.อุดรดิตต์ **110 มม.**
- 3.บ.มหาราช ต.แม่พล อ.ลับแล จ.อุดรดิตต์ **105 มม.**

**ธรณีพิบัติภัยภายในประเทศ รอบ 24 ชั่วโมง**

**แผ่นดินไหว :** จังหวัดพะเยา วันที่ 16 ก.ย. 2568 เวลา 00.09 น. เกิดแผ่นดินไหวขนาด 1.6 ที่ระดับความลึก 1 กิโลเมตร บริเวณตำบลสันโค้ง อำเภอดอกคำใต้ จังหวัดพะเยา สาเหตุการเกิดไม่แน่ชัด (Background earthquake) ไม่มีรายงานการรับรู้ถึงแรงสั่นสะเทือนและรายงานความเสียหาย (ที่มา : กองเฝ้าระวังแผ่นดินไหว กรมอุตุนิยมวิทยา และกรมทรัพยากรธรณี)





รายงานสถานการณ์ธรณีพิบัติภัยประจำวัน  
วันอังคารที่ 16 กันยายน พ.ศ. 2568 เวลา 09.00 น.



1. ข่าวประชาสัมพันธ์กรมทรัพยากรธรณีแจ้งเฝ้าระวังแผ่นดินถล่ม

- ไม่มี

2. ธรณีพิบัติภัยภายในประเทศ รอบ 24 ชั่วโมง

2.1 แผ่นดินถล่ม น้ำป่าไหลหลาก ดินโคลนถล่ม หินร่วง รอยแยก และหลุมยุบ

- ไม่มี

2.2 แผ่นดินไหว

- แผ่นดินไหว : จังหวัดพะเยา วันที่ 16 ก.ย. 2568 เวลา 00.09 น. เกิดแผ่นดินไหวขนาด 1.6 ที่ระดับความลึก 1 กิโลเมตร บริเวณตำบลสันโค้ง อำเภอดอกคำใต้ จังหวัดพะเยา สาเหตุการเกิดไม่แน่ชัด (Background earthquake) ไม่มีรายงานการรับรู้ถึงแรงสั่นสะเทือนและรายงานความเสียหาย (ที่มา : กองเฝ้าระวังแผ่นดินไหว กรมอุตุนิยมวิทยา และกรมทรัพยากรธรณี)

3. ธรณีพิบัติภัยทั่วโลก รอบ 24 ชั่วโมง ที่มีผลกระทบรุนแรง (แผ่นดินถล่ม ภูเขาไฟระเบิด แผ่นดินไหว สึนามิ หลุมยุบ และอื่นๆ)

- ไม่มี

4. แนวทางการบริหาร

กรณีมีฝนตกหนักต่อเนื่อง

- แจ้งอาสาสมัครเครือข่ายในพื้นที่เสี่ยงภัยแผ่นดินถล่มบริเวณภาคเหนือ ให้ทำการเฝ้าระวังและติดตามสถานการณ์ธรณีพิบัติภัยแผ่นดินถล่มและน้ำป่าไหลหลากอย่างต่อเนื่อง รวมทั้งการเตรียมความพร้อมรับมือกับสถานการณ์ธรณีพิบัติภัยที่อาจจะขึ้นได้
- หน่วยงานที่เกี่ยวข้องในพื้นที่ติดตามสถานการณ์อย่างใกล้ชิดและต่อเนื่อง หากมีสถานการณ์ธรณีพิบัติภัยเกิดขึ้นในพื้นที่เจ้าหน้าที่ต้องเข้าตรวจสอบพื้นที่ที่เกิดเหตุอย่างทันท่วงทีเพื่อสร้างความมั่นใจและให้คำแนะนำเบื้องต้นกับประชาชนในพื้นที่เสี่ยงภัย

5. พื้นที่ติดตามและเฝ้าระวังสถานการณ์ธรณีพิบัติภัยแผ่นดินถล่มและน้ำป่าไหลหลากของกรมทรัพยากรธรณี

- เนื่องจากในพื้นที่เสี่ยงภัยแผ่นดินถล่มมีฝนตกต่อเนื่อง ประกอบกับมีพื้นที่คาดการณ์ปริมาณน้ำฝนที่อาจก่อให้เกิดแผ่นดินถล่มล่วงหน้า โดยเฉพาะในบริเวณภาคเหนือ จังหวัดตาก อุตรดิตถ์ และเพชรบูรณ์ ศูนย์ปฏิบัติการธรณีพิบัติภัย จึงได้ทำการเฝ้าระวังและติดตามสถานการณ์ธรณีพิบัติภัยแผ่นดินถล่มและน้ำป่าไหลหลากเป็นพิเศษ และจะทำการแจ้งอาสาสมัครเครือข่ายในพื้นที่เสี่ยงภัยต่อไป

ข้อมูลสนับสนุนที่ใช้ในการวิเคราะห์ ติดตามและเฝ้าระวังธรณีพิบัติภัยแผ่นดินถล่ม ศูนย์ปฏิบัติการธรณีพิบัติภัย มีดังนี้

• สภาพอากาศ (กรมอุตุนิยมวิทยา)

- พยากรณ์อากาศ 24 ชั่วโมงข้างหน้า ภาคตะวันออกเฉียงเหนือ ภาคกลาง รวมทั้งกรุงเทพมหานครและปริมณฑล ภาคตะวันออก และภาคใต้ ยังคงมีฝนตกหนักบางแห่ง ทั้งนี้เนื่องจากมีร่องมรสุมพาดผ่านภาคกลาง ภาคใต้ตอนบน และภาคตะวันออก เข้าสู่หย่อมความกดอากาศต่ำกำลังแรงบริเวณทะเลจีนใต้ ประกอบกับมีลมตะวันออกเฉียงใต้พัดปกคลุมภาคตะวันออกเฉียงเหนือตอนล่าง ภาคตะวันออก และอ่าวไทยตอนบน ในขณะที่มรสุมตะวันตกเฉียงใต้กำลังปานกลางยังคงพัดปกคลุมทะเลอันดามัน ภาคใต้ และอ่าวไทย ขอให้ประชาชนในบริเวณภาคตะวันออกเฉียงเหนือ ภาคกลาง รวมทั้งกรุงเทพมหานครและปริมณฑล ภาคตะวันออก และภาคใต้ ระวังอันตรายจากฝนตกหนักและฝนที่ตกสะสมซึ่งอาจทำให้เกิดน้ำท่วมฉับพลันและน้ำป่าไหลหลาก โดยเฉพาะพื้นที่ลาดเชิงเขาใกล้ทางน้ำไหลผ่านและพื้นที่ลุ่ม

- ปริมาณน้ำฝนสูงสุดวัดได้ที่สถานีบ้านห้วยข่อย อำเภอหล่มเก่า จังหวัดเพชรบูรณ์ 140.5 มม. (ที่มา : สถาบันสารสนเทศทรัพยากรน้ำ (องค์การมหาชน))

• ปริมาณน้ำฝนและเกณฑ์การแจ้งเตือนจากสถานีตรวจติดตามการเคลื่อนตัวของมวลดินของกรมทรัพยากรธรณี จำนวน 25 สถานี

- ระบบขัดข้อง

• พื้นที่คาดการณ์ปริมาณน้ำฝนที่อาจก่อให้เกิดแผ่นดินถล่มล่วงหน้า 3 วัน จากแบบจำลองพื้นที่อ่อนไหวต่อแผ่นดินถล่มแบบพลวัต (AP Model) สำหรับศูนย์ปฏิบัติการธรณีพิบัติภัย

- จังหวัดตาก / เฝ้าระวังในระยะ 2-3 วันนี้

หมายเหตุ AP Model เป็นการวิเคราะห์ข้อมูลเชิงสถิติของปริมาณน้ำฝนสะสมและเหตุการณ์แผ่นดินถล่มในอดีตนำมาสร้างเกณฑ์น้ำฝนสะสมวิกฤตสำหรับเฝ้าระวังและแจ้งเตือนภัยแผ่นดินถล่ม ข้อมูลการคาดการณ์ปริมาณน้ำฝนล่วงหน้า 72 ชั่วโมง โดยสถาบันสารสนเทศทรัพยากรน้ำ (องค์การมหาชน) ได้นำมาวิเคราะห์ด้วยแบบจำลอง AP Model เพื่อคาดการณ์พื้นที่ที่จะติดตาม/เฝ้าระวังธรณีพิบัติภัยแผ่นดินถล่มล่วงหน้า

• ปริมาณน้ำฝนที่วัดได้จากเครือข่ายเฝ้าระวังแจ้งเตือนธรณีพิบัติภัยในรอบ 24 ชั่วโมง (15 ก.ย. 68 เวลา 07.00 น. – 16 ก.ย. 68 เวลา 07.00 น.)

ภาค	จังหวัด / อำเภอ / ตำบล / หมู่บ้าน				ข้อมูลปริมาณน้ำฝน (รอบ 24 ชม.)	เครือข่ายฯ ทธ. (ผู้รายงาน)
เหนือ	อุดรดิตถ์	ท่าปลา	ท่าปลา	ผาแก่น	วัดปริมาณน้ำฝนได้ 165 มม.	นายวรเชษฐ์ นวลแก้ว
	อุดรดิตถ์	ท่าปลา	หาดลำ	ประชาสาร	วัดปริมาณน้ำฝนได้ 110 มม.	น.ส.นิตานาด ชันติวรพงศ์
	อุดรดิตถ์	ลับแล	แม่พูล	มหาราช	วัดปริมาณน้ำฝนได้ 105 มม.	น.ส.ศิริพิชญ์ จันน้ำท่วม
	แม่ฮ่องสอน	ขุนยวม	แม่เงา	หัวเงา	วัดปริมาณน้ำฝนได้ 95 มม.	นายศรีสง่า ศักดิ์สิริพร
	อุดรดิตถ์	ลับแล	แม่พูล	ผามูบ	วัดปริมาณน้ำฝนได้ 70 มม.	นายดำเนิน เชียงพันธ์
	พิษณุโลก	นครไทย	บ่อโพธิ์	ป่าบง	วัดปริมาณน้ำฝนได้ 58 มม.	นายเสถียร นราศรี
	แม่ฮ่องสอน	ขุนยวม	แม่เงา	หลวง	วัดปริมาณน้ำฝนได้ 45 มม.	นายมนูญ วารินทร์
	แพร่	เมืองแพร่	สวนเขื่อน	สวนเขื่อน	วัดปริมาณน้ำฝนได้ 38 มม.	นายวรรณรัตน์ สมใจ
	แม่ฮ่องสอน	ปาย	แม่ฮี้	แม่ปิง	วัดปริมาณน้ำฝนได้ 35 มม.	น.ส.วรรณศรี วิโรจน์ประเสริฐ
	ตาก	แม่ระมาด	ขะเนจื้อ	พะละ	วัดปริมาณน้ำฝนได้ 25 มม.	น.ส.หทัยชนก จงรักสาสุข
	เชียงราย	เทิง	ต๋ำเต่า	เหล่า	วัดปริมาณน้ำฝนได้ 20 มม.	นายสุทธิ ปิมใจรักษา
	เพชรบูรณ์	หล่มเก่า	บ้านเนิน	โละโทะเหนือ	วัดปริมาณน้ำฝนได้ 13 มม.	นายทอง กงมนต์
	เพชรบูรณ์	หล่มเก่า	นาข่า	แก่งโตน	ท้องฟ้าครีมี มีฝนตกปรอย ๆ	นายสุวรรณ แก้วเขียว
	ลำพูน	แม่ทา	ทากาศ	ดอยแช่	ท้องฟ้าครีมี มีฝนตกปรอย ๆ	นายสุทัศน์ นันตาทากาศ
	แพร่	ลอง	หัวทุ่ง	นาอุ่มน้อย	ท้องฟ้าครีมี มีฝนตกปรอย ๆ	นายเกษม ผั้นแบน
	อุทัยธานี	ลานสัก	ระบำ	เขาเขียว	ท้องฟ้าครีมี มีฝนตกปรอย ๆ	นางละอ อีสดำ
	อุทัยธานี	บ้านไร่	บ้านไร่	ห้วยป่าปก	ท้องฟ้าครีมี มีฝนตกปรอย ๆ	นางอุไร แห้วเพชร
	เชียงใหม่	หางดง	บ้านปง	ปงใต้	ท้องฟ้าครีมี ไม่มีฝนตก	นายวรวิทย์ อินก้อน
	พะเยา	เชียงคำ	แม่ลาว	แฮะ	ท้องฟ้าครีมี ไม่มีฝนตก	นายเอกสิทธิ์ มีสุข
น่าน	ปัว	อวน	ดอนน้ำยาว	ท้องฟ้าครีมี ไม่มีฝนตก	นายบรรจง มีบุญ	
ลำปาง	งาว	ปงเตา	ขุนแหง	ท้องฟ้าโปร่ง ไม่มีฝนตก	นายวสันต์ แซ่พาน	
กำแพงเพชร	คลองลาน	สักงาม	สักงาม	ท้องฟ้าโปร่ง ไม่มีฝนตก	นายอินถา ก้อนจะลา	
ใต้	ระนอง	กระบุรี	จ.ป.ร.	นิคมฝั่ง 1	วัดปริมาณน้ำฝนได้ 60 มม.	นายจำลอง พวงสุวรรณ
	ภูเก็ต	เมืองภูเก็ต	กะรน	บางลา	วัดปริมาณน้ำฝนได้ 59 มม.	นายวินัย ชิดเขียว
	ภูเก็ต	เมืองภูเก็ต	ราไวย์	ในหาน	วัดปริมาณน้ำฝนได้ 41 มม.	นายอวบ จำเริญสุข
	นครศรีธรรมราช	สิชล	เขาน้อย	ยอดน้ำ	วัดปริมาณน้ำฝนได้ 40 มม.	นายสุเทพ โมอ่อน
	ชุมพร	สวี	วิสัยใต้	หาดพริก	วัดปริมาณน้ำฝนได้ 39 มม.	นายทวัฒน์ แต่งอ่อน
	ระนอง	ละอุ่น	บางแก้ว	บางแก้วน้อย	วัดปริมาณน้ำฝนได้ 35 มม.	นายทัศนวิทย์ เพชรศิริ
	ชุมพร	พะโต๊ะ	ปากทรง	ตอตั้ง	วัดปริมาณน้ำฝนได้ 25 มม.	นายธิเบก เทพศิริ
	พังงา	กะปง	เหล	ช้างเขือ	วัดปริมาณน้ำฝนได้ 15 มม.	นายจรีต แสงทอง
	ระนอง	กระบุรี	จ.ป.ร.	น้ำขาว	วัดปริมาณน้ำฝนได้ 10 มม.	นายก่อพงศ์ จิตรพรหม
	สุราษฎร์ธานี	คีรีรัฐนิคม	น้ำหัก	ปากพาย	วัดปริมาณน้ำฝนได้ 5 มม.	นายชนกพงศ์ ภูช่วยล้ำ
	ตรัง	ห้วยยอด	ปากแจ่ม	ปากแจ่ม	วัดปริมาณน้ำฝนได้ 3 มม.	นายทัศณะ คงแก้ว
	กระบี่	เมืองกระบี่	ทับปริก	คลองใหญ่	ท้องฟ้าครีมี ไม่มีฝนตก	นายนิยม เกิดสุข
	พังงา	กระบี่	คุระ	บางซอย	ท้องฟ้าครีมี ไม่มีฝนตก	นายณรงค์ เทพทอง
ตะวันออก	ชลบุรี	บ่อทอง	พลวงทอง	หลุมมะนาว	วัดปริมาณน้ำฝนได้ 30 มม.	นางจุฑาทิพ จิตรหาญ
	ตราด	บ่อไร่	ช้างทูน	หนองไม้หอม	ท้องฟ้าครีมี มีฝนตกปรอย ๆ	นายขรรณชัย โฉมเฉลา
	ตราด	เขาสมิง	สะตอ	ทุ่งกระบอก	ท้องฟ้าครีมี มีฝนตกปรอย ๆ	นายตรวจ สนเถิง
	จันทบุรี	ขลุง	ซึ้ง	หนองห้าง	ท้องฟ้าครีมี มีฝนตกปรอย ๆ	นายทับทิม เผื่อนภูษิต
	ฉะเชิงเทรา	ท่าตะเกียบ	คลองตะเกรา	ธรรมรัตน์ใน	ท้องฟ้าครีมี มีฝนตกปรอย ๆ	น.ส.เพ็ญประภา พิมพ์บุญ
	ระยอง	แกลง	สองสลึง	สองพี่น้อง	ท้องฟ้าครีมี มีฝนตกปรอย ๆ	นายฉลวย เส็งบางยาง
	ปราจีนบุรี	นาดี	แก่งดินสอ	บุเจริญ	ท้องฟ้าครีมี ไม่มีฝนตก	น.ส.มนัสโย มั่นจิรบรรเจิด
	ชลบุรี	บ่อทอง	พลวงทอง	เขาใหญ่	ท้องฟ้าครีมี ไม่มีฝนตก	นายประภาส แซ่อึ้ง
กลาง	กาญจนบุรี	สังขละบุรี	หนองลู	หน่วยพิทักษ์ป่าแก่งสะเดา	วัดปริมาณน้ำฝนได้ 75 มม.	เจ้าหน้าที่ ทส.
	สุพรรณบุรี	ด่านช้าง	วังยาว	วังยาว	ท้องฟ้าครีมี มีฝนตกปรอย ๆ	นายสำเร็จ กาฬพร
	ลพบุรี	ชัยบาดาล	บ้านใหม่สามัคคี	โคกดินแดง	ท้องฟ้าครีมี มีฝนตกปรอย ๆ	นายวีรวิมล สุริยวงษ์กุล
	นครนายก	เมืองนครนายก	ศรีนาวา	หนองโพธิ์	ท้องฟ้าครีมี มีฝนตกปรอย ๆ	นายจิรเดช เอี่ยมชู

• ปริมาณน้ำฝนที่วัดได้จากเครือข่ายเฝ้าระวังแจ้งเตือนธรณีพิบัติภัยในรอบ 24 ชั่วโมง (15 ก.ย. 68 เวลา 07.00 น. – 16 ก.ย. 68 เวลา 07.00 น.)

ภาค	จังหวัด / อำเภอ / ตำบล / หมู่บ้าน				ข้อมูลปริมาณน้ำฝน (รอบ 24 ชม.)	เครือข่ายฯ ทธ. (ผู้รายงาน)
กลาง	นครนายก	เมืองนครนายก	สาริกา	น้ำตกนางรอง	ท้องฟ้าครึ้ม ไม่มีฝนตก	นายชัยชาญ ษาประดิษฐ์
	กาญจนบุรี	ไทรโยค	วังกระแจะ	วังกระแจะ	ท้องฟ้าครึ้ม ไม่มีฝนตก	นายกมล พุ่มทรัพย์
	สระบุรี	แก่งคอย	ชะอม	หนองแหน	ท้องฟ้าโปร่ง ไม่มีฝนตก	นายนิกร ทองอร่าม
ตะวันออก เฉียงเหนือ	ศรีสะเกษ	ขุนหาญ	สวนรุกขชาติน้ำตกสำโรงเกียรติ		วัดปริมาณน้ำฝนได้ 75 มม.	น.ส.จิรัฐญ์นันท์ บัวจันทร์
	ศรีสะเกษ	ภูสิงห์	โครงการศูนย์พัฒนาการเกษตรภูสิงห์		วัดปริมาณน้ำฝนได้ 46 มม.	น.ส.ลักขณา ราชีวงศ์
	อุดรธานี	นาูง	บ้านก้อง	นาคำ	วัดปริมาณน้ำฝนได้ 10 มม.	นายแสง แสงตรีสุข
	อุบลราชธานี	น้ำยืน	หน่วยพิทักษ์ที่ ๓ ภจ.4 (จันลา)		วัดปริมาณน้ำฝนได้ 3 มม.	นายเพชรรุ่ง ดวงแก้ว
	หนองบัวลำภู	สุวรรณคูหา	บ้านโคก	นาโหม่ง	ท้องฟ้าครึ้ม มีฝนตกปรอย ๆ	นายทองสา สุธรรมราช
	หนองคาย	สังคม	สังคม	ผาแดง	ท้องฟ้าครึ้ม มีฝนตกปรอย ๆ	นางสมใจ คำภาโคตร
ขอนแก่น	ภูผาม่าน	วังสวาบ	วังสวาบ	ท้องฟ้าครึ้ม ไม่มีฝนตก	นายดุสิต สีสันบุญ	

หมายเหตุ : ศูนย์ปฏิบัติการธรณีพิบัติภัย ได้ประสานงานเครือข่ายเฝ้าระวังแจ้งเตือนธรณีพิบัติภัย จำนวน 57 คน เพื่อรวบรวมข้อมูลในพื้นที่  
เพื่อจัดทำรายงานสถานการณ์ธรณีพิบัติภัยประจำวัน วันอังคารที่ 16 กันยายน พ.ศ. 2568

ศูนย์ปฏิบัติการธรณีพิบัติภัย กองธรณีวิทยาสิ่งแวดล้อม  
กรมทรัพยากรธรณี กระทรวงทรัพยากรธรรมชาติและสิ่งแวดล้อม  
โทร 02 621 9703-5 โทรสาร 02 621 9700  
www.dmr.go.th