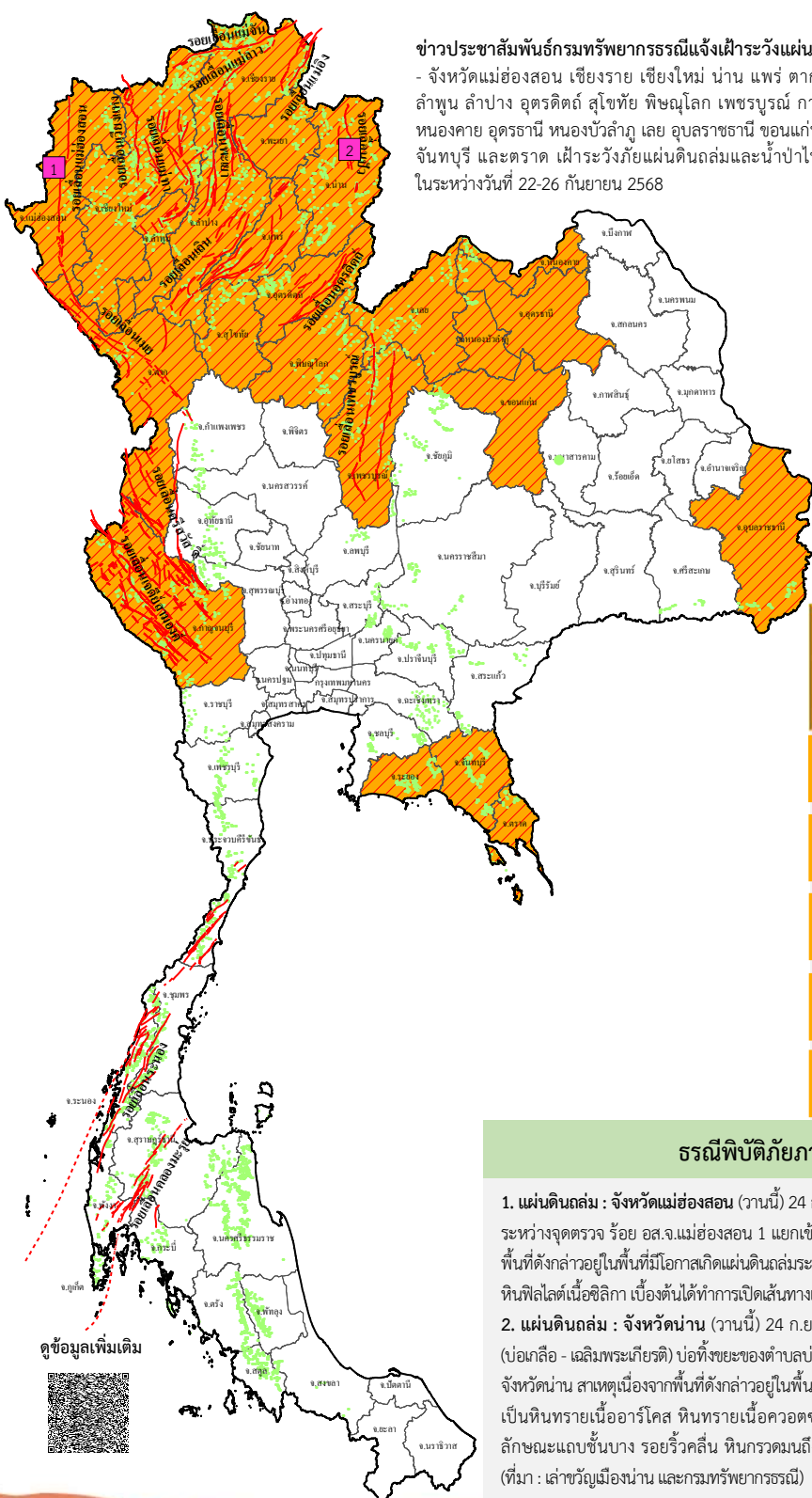


รายงานสถานการณ์ธรณีพิบัติภัยประจำวัน วันพฤหัสบดีที่ 25 กันยายน 2568 เวลา 09.00 น.



ข่าวประชาสัมพันธ์กรมทรัพยากรธรณีแจ้งเฝ้าระวังแผ่นดินถล่ม
- จังหวัดแม่ฮ่องสอน เชียงราย เชียงใหม่ น่าน แพร่ ตาก พะเยา ลำพูน ลำปาง อุตรดิตถ์ สุโขทัย พิษณุโลก เพชรบูรณ์ กาญจนบุรี ทองค้ำย อุตรธานี หนองบัวลำภู เลย อุบลราชธานี ขอนแก่น ระยอง จันทบุรี และตราด เฝ้าระวังภัยแผ่นดินถล่มและน้ำป่าไหลหลาก
ในระหว่างวันที่ 22-26 กันยายน 2568

ประเภทของภัยที่เกิด

- คำอธิบายสัญลักษณ์
- พื้นที่เฝ้าระวังแผ่นดินถล่มและน้ำป่าไหลหลากของกรมทรัพยากรธรณี (23)
- พื้นที่ติดตามสถานการณ์ธรณีพิบัติภัยแผ่นดินถล่มและน้ำป่าไหลหลากของกรมทรัพยากรธรณี (23)
- แผ่นดินถล่ม (2)
- จุดเหนือศูนย์เกิดแผ่นดินไหว
- สึนามิ
- หลุมยุบ/ตลิ่งทรุดตัว
- ปริมาณน้ำฝนในพื้นที่เสี่ยงภัยมากกว่า 100 มม. ขึ้นไป
- อาสาสมัครเครือข่ายวัดปริมาณน้ำฝนของกรมทรัพยากรธรณี
- รอยเลื่อนมีพลัง
- รอยเลื่อนมีพลังโดยประมาณ

พื้นที่ติดตามสถานการณ์ธรณีพิบัติภัยแผ่นดินถล่มและน้ำป่าไหลหลากของกรมทรัพยากรธรณี

- เหนือ** ➤ แม่ฮ่องสอน เชียงราย เชียงใหม่ น่าน แพร่ ตาก พะเยา ลำพูน ลำปาง อุตรดิตถ์ สุโขทัย พิษณุโลก เพชรบูรณ์
- กลาง** ➤ กาญจนบุรี
- ตะวันออก** ➤ หนองคาย อุตรธานี หนองบัวลำภู
- เฉียงเหนือ** ➤ เลย อุบลราชธานี ขอนแก่น
- ตะวันออก** ➤ ระยอง จันทบุรี ตราด
- ใต้** ➤ ไม่มี

ธรณีพิบัติภัยภายในประเทศ รอบ 24 ชั่วโมง

- แผ่นดินถล่ม : จังหวัดแม่ฮ่องสอน (วานนี้) 24 ก.ย. 68** เกิดการเลื่อนไถลของดินบริเวณพื้นที่ทางหลวงชนบท มส 3015 ระหว่างจุดตรวจ ร้อย อส.จ.แม่ฮ่องสอน 1 แยกเข้าบ้านห้วยแก้ว ตำบลผาแดง อำเภอเมืองแม่ฮ่องสอน สาเหตุเนื่องจากพื้นที่ดังกล่าวอยู่ในพื้นที่มีโอกาสเกิดแผ่นดินถล่มระดับสูง ลักษณะทางธรณีวิทยาเป็นหินฟิลไลต์ หินฟิลไลต์เนื้อคาร์บอน และหินฟิลไลต์เนื้อซิลิกา เบื้องต้นได้ทำการเปิดเส้นทางเรียบร้อยแล้ว (ที่มา : เพจ 365 วันแม่ฮ่องสอน และกรมทรัพยากรธรณี)
- แผ่นดินถล่ม : จังหวัดน่าน (วานนี้) 24 ก.ย. 68** เกิดการเลื่อนไถลของดินบริเวณถนนทางหลวงหมายเลข 1081 (บ่อเกลือ - เฉลิมพระเกียรติ) บ่อทั้งชายของตำบลบ่อเกลือใต้ พื้นที่บ้านบ่อหลวง หมู่ที่ 1 ตำบลบ่อเกลือใต้ อำเภอบ่อเกลือ จังหวัดน่าน สาเหตุเนื่องจากพื้นที่ดังกล่าวอยู่ในพื้นที่มีโอกาสเกิดแผ่นดินถล่มระดับปานกลางถึงสูง ลักษณะทางธรณีวิทยาเป็นหินทรายเนื้ออาร์โคส หินทรายเนื้อควอตซ์ หินทรายแป้ง และหินโคลน สีน้ำตาลสีเทา แสดงชั้นเฉื่อยระดับลักษณะแถบชั้นบาง รอยร้าวคลื่น หินกรวดจนถึงหินทรายเนื้อกรวดมน เบื้องต้นได้ทำการเปิดเส้นทางเรียบร้อยแล้ว (ที่มา : เสาขวัญเมืองน่าน และกรมทรัพยากรธรณี)





รายงานสถานการณ์ธรณีพิบัติภัยประจำวัน วันพฤหัสบดีที่ 25 กันยายน พ.ศ. 2568 เวลา 09.00 น.



1. ข่าวประชาสัมพันธ์กรมทรัพยากรธรณีแจ้งเฝ้าระวังแผ่นดินถล่ม

- ข่าวประชาสัมพันธ์ฉบับที่ 22/2568 ขอให้อาสาสมัครเครือข่ายเฝ้าระวังแจ้งเตือนธรณีพิบัติภัยในพื้นที่จังหวัดแม่ฮ่องสอน เชียงราย เชียงใหม่ น่าน แพร่ ตาก พะเยา ลำพูน ลำปาง อุตรดิตถ์ สุโขทัย พิษณุโลก เพชรบูรณ์ กาญจนบุรี หนองคาย อุดรธานี หนองบัวลำภู เลย อุบลราชธานี ขอนแก่น ระยอง จันทบุรี และตราด เฝ้าระวังภัยแผ่นดินถล่มและน้ำป่าไหลหลาก ในระหว่างวันที่ 22-26 กันยายน 2568

2. ธรณีพิบัติภัยภายในประเทศ รอบ 24 ชั่วโมง

2.1 แผ่นดินถล่ม น้ำป่าไหลหลาก ดินโคลน หินร่วง รอยแยก และหลุมยุบ

- แผ่นดินถล่ม : จังหวัดแม่ฮ่องสอน (วานนี้) 24 ก.ย. 68 เกิดการเลื่อนไถลของดินบริเวณพื้นที่ทางหลวงชนบท มส 3015 ระหว่างจุดตรวจร้อย อส.จ.แม่ฮ่องสอน 1 แยกเข้าบ้านห้วยแก้ว ตำบลผาป่อง อำเภอเมืองแม่ฮ่องสอน สาเหตุเนื่องจากพื้นที่ดังกล่าวอยู่ในพื้นที่ที่มีโอกาสเกิดแผ่นดินถล่มระดับสูง ลักษณะทางธรณีวิทยาเป็นหินฟิลโลไลต์ หินฟิลโลไลต์เนื้อคาร์บอน และหินฟิลโลไลต์เนื้อซิลิกา เบื้องต้นได้ทำการเปิดเส้นทางเรียบร้อยแล้ว (ที่มา : เพจ 365 วันที่แม่ฮ่องสอน และกรมทรัพยากรธรณี)

- แผ่นดินถล่ม : จังหวัดน่าน (วานนี้) 24 ก.ย. 68 เกิดการเลื่อนไถลของดินบริเวณถนนทางหลวงหมายเลข 1081 (บ่อเกลือ - เฉลิมพระเกียรติ) บ่อทิ้งขยะของตำบลบ่อเกลือใต้ พื้นที่บ้านบ่อหลวง หมู่ที่ 1 ตำบลบ่อเกลือใต้ อำเภอบ่อเกลือ จังหวัดน่าน สาเหตุเนื่องจากพื้นที่ดังกล่าวอยู่ในพื้นที่ที่มีโอกาสเกิดแผ่นดินถล่มระดับปานกลางถึงสูง ลักษณะทางธรณีวิทยาเป็นหินทรายเนื้ออาร์โคส หินทรายเนื้อควอตซ์ หินทรายแป้ง และหินโคลนสีน้ำตาลสีเทา แสดงชั้นเฉียงระดับ ลักษณะแถบชั้นบาง รอยร้าวคลื่น หินกรวดจนถึงหินทรายเนื้อกรวดมน เบื้องต้นได้ทำการเปิดเส้นทางเรียบร้อยแล้ว (ที่มา : เล่าขวัญเมืองน่าน และกรมทรัพยากรธรณี)

2.2 แผ่นดินไหว

- ไม่มี

3. ธรณีพิบัติภัยทั่วโลก รอบ 24 ชั่วโมง ที่มีผลกระทบรุนแรง (แผ่นดินถล่ม ภูเขาไฟระเบิด แผ่นดินไหว สึนามิ หลุมยุบ และอื่นๆ)

- ไม่มี

4. แนวทางการบริหาร

กรณีมีข่าวประชาสัมพันธ์กรมทรัพยากรธรณี

- ประกาศเฝ้าระวังภัยแผ่นดินถล่มและน้ำป่าไหลหลากในพื้นที่เสี่ยงภัยโดยเฉพาะในพื้นที่จังหวัดแม่ฮ่องสอน เชียงราย เชียงใหม่ น่าน แพร่ ตาก พะเยา ลำพูน ลำปาง อุตรดิตถ์ สุโขทัย พิษณุโลก เพชรบูรณ์ กาญจนบุรี หนองคาย อุดรธานี หนองบัวลำภู เลย อุบลราชธานี ขอนแก่น ระยอง จันทบุรี และตราด เพื่อให้หน่วยงานที่เกี่ยวข้องและประชาชนในพื้นที่เสี่ยงภัยทำการเฝ้าระวังและแจ้งเตือนภัยได้ทันทั่วถึง รวมทั้งการเตรียมความพร้อมรับมือกับสถานการณ์ธรณีพิบัติภัยที่อาจเกิดขึ้นได้
- หน่วยงานที่เกี่ยวข้องในพื้นที่ติดตามสถานการณ์อย่างใกล้ชิดและต่อเนื่อง หากมีสถานการณ์ธรณีพิบัติภัยเกิดขึ้นในพื้นที่ เจ้าหน้าที่ต้องเข้าตรวจสอบพื้นที่เกิดเหตุอย่างทันทั่วถึง เพื่อสร้างความมั่นใจและให้คำแนะนำเบื้องต้นกับประชาชนในพื้นที่เสี่ยงภัย

5. พื้นที่ติดตามและเฝ้าระวังสถานการณ์ธรณีพิบัติภัยแผ่นดินถล่มและน้ำป่าไหลหลากของกรมทรัพยากรธรณี

- เนื่องจากในพื้นที่เสี่ยงภัยแผ่นดินถล่มมีฝนตกต่อเนื่อง ประกอบกับมีพื้นที่ลาดชันที่คาดการณ์ปริมาณน้ำฝนที่อาจก่อให้เกิดแผ่นดินถล่มล่วงหน้า โดยเฉพาะในบริเวณภาคเหนือ จังหวัดแม่ฮ่องสอน เชียงราย เชียงใหม่ น่าน แพร่ ตาก พะเยา ลำพูน ลำปาง อุตรดิตถ์ สุโขทัย พิษณุโลก เพชรบูรณ์ ภาคกลาง จังหวัดกาญจนบุรี ภาคตะวันออกเฉียงเหนือ จังหวัดหนองคาย อุดรธานี หนองบัวลำภู เลย อุบลราชธานี ขอนแก่น และภาคตะวันออก จังหวัดระยอง จันทบุรี ตราด ศูนย์ปฏิบัติการธรณีพิบัติภัยจึงได้ทำการเฝ้าระวังและติดตามสถานการณ์ธรณีพิบัติภัยแผ่นดินถล่มและน้ำป่าไหลหลากเป็นพิเศษ และจะทำการแจ้งอาสาสมัครเครือข่ายในพื้นที่เสี่ยงภัยต่อไป

ข้อมูลสนับสนุนที่ใช้ในการวิเคราะห์ ติดตามและเฝ้าระวังธรณีพิบัติภัยแผ่นดินถล่ม ศูนย์ปฏิบัติการธรณีพิบัติภัย มีดังนี้

• สภาพอากาศ (กรมอุตุนิยมวิทยา)

- พยากรณ์อากาศ 24 ชั่วโมงข้างหน้า ภาคตะวันออกเฉียงเหนือและภาคตะวันออก มีฝนตกหนักถึงหนักมากบางแห่ง ส่วนภาคเหนือ และภาคกลางมีฝนตกหนักบางพื้นที่ โดยเฉพาะบริเวณจังหวัดนครพนม มุกดาหาร ยโสธร อำนาจเจริญ อุบลราชธานี จันทบุรี และตราด ส่วนภาคใต้มีฝนฟ้าคะนองบางแห่ง ขอให้ประชาชนบริเวณประเทศไทยตอนบนระวังอันตรายจากฝนตกหนักถึงหนักมากและฝนที่ตกสะสม ซึ่งอาจทำให้เกิดน้ำท่วมฉับพลัน น้ำป่าไหลหลาก และน้ำล้นตลิ่ง โดยเฉพาะพื้นที่ลาดเชิงเขาใกล้ทางน้ำไหลผ่าน พื้นที่ลุ่ม และพื้นที่น้ำท่วมขัง เนื่องจากร่องมรสุมพาดผ่านภาคเหนือ และภาคตะวันออกเฉียงเหนือ ประกอบกับมรสุมตะวันตกเฉียงใต้กำลังปานกลางถึงค่อนข้างแรงพัดปกคลุมทะเลอันดามัน ประเทศไทย และอ่าวไทย

อนึ่ง พายุไต้ฝุ่น “รากาซา” (RAGASA) บริเวณตอนใต้ของมณฑลกว่างตุง ประเทศจีน ได้ลดกำลังลงเป็นพายุโซนร้อนกำลังแรงแล้ว คาดว่าจะเคลื่อนเข้าประเทศเวียดนามตอนบนในวันนี้ จากนั้นมีแนวโน้มจะอ่อนกำลังลงอย่างรวดเร็ว เนื่องจากมีมวลอากาศเย็นจากประเทศจีนแผ่เสริมลงมาปกคลุม ในช่วงวันที่ 25-26 ก.ย. 68 โดยพายุนี้ไม่เคลื่อนเข้าสู่ประเทศไทย แต่จากอิทธิพลดังกล่าวทำให้ร่องมรสุมและมรสุมที่พัดปกคลุมประเทศไทยมีกำลังแรงขึ้นในช่วงวันที่ 25-26 ก.ย. 68

- ปริมาณน้ำฝนสูงสุดวัดได้ที่สถานีบ้านน้ำไคร้ อำเภอท่าวังผา จังหวัดน่าน 138.5 มม. (ที่มา : สถาบันสารสนเทศทรัพยากรน้ำ (องค์การมหาชน))
- ปริมาณน้ำฝนและเกณฑ์การแจ้งเตือนจากสถานีตรวจติดตามการเคลื่อนตัวของมวลดินของกรมทรัพยากรธรณี จำนวน 25 สถานี
 - ระบบขัดข้อง
- พื้นที่คาดการณ์ปริมาณน้ำฝนที่อาจก่อให้เกิดแผ่นดินถล่มล่วงหน้า 3 วัน จากแบบจำลองพื้นที่อ่อนไหวต่อแผ่นดินถล่มแบบพลวัต (AP Model) สำหรับศูนย์ปฏิบัติการธรณีพิบัติภัย
 - จังหวัดแม่ฮ่องสอน เชียงใหม่ น่าน ลำพูน และเพชรบูรณ์/เผ่าละว้าในระยะ 2-3 วันนี้
 หมายเหตุ AP Model เป็นการวิเคราะห์ข้อมูลเชิงสถิติของปริมาณน้ำฝนสะสมและเหตุการณ์แผ่นดินถล่มในอดีตนำมาสร้างเกณฑ์น้ำฝนสะสมวิกฤตสำหรับเผ่าละว้าและแจ้งเตือนภัยแผ่นดินถล่ม ข้อมูลการคาดการณ์ปริมาณน้ำฝนล่วงหน้า 72 ชั่วโมง โดยสถาบันสารสนเทศทรัพยากรน้ำ (องค์การมหาชน) ได้นำมาวิเคราะห์ด้วยแบบจำลอง AP Model เพื่อคาดการณ์พื้นที่ที่จะติดตาม/เผ่าละว้าธรณีพิบัติภัยแผ่นดินถล่มล่วงหน้า
- ปริมาณน้ำฝนที่วัดได้จากเครือข่ายเผ่าละว้าแจ้งเตือนธรณีพิบัติภัยในรอบ 24 ชั่วโมง (24 ก.ย. 68 เวลา 07.00 น. – 25 ก.ย. 68 เวลา 07.00 น.)

ภาค	จังหวัด / อำเภอ / ตำบล / หมู่บ้าน				ข้อมูลปริมาณน้ำฝน (รอบ 24 ชม.)	เครือข่ายฯ ทธ. (ผู้รายงาน)
เหนือ	แม่ฮ่องสอน	ขุนยวม	แม่เงา	หัวเงา	วัดปริมาณน้ำฝนได้ 80 มม.	นายศรีสง่า ศักดิ์สิทธิ์พร
	เชียงราย	เวียงป่าเป้า	เวียง	ป่าบง	วัดปริมาณน้ำฝนได้ 75 มม.	เครือข่ายฯ ทธ.
	เชียงราย	เมืองเชียงราย	ห้วยชมภู	ภูฟ้า	วัดปริมาณน้ำฝนได้ 45 มม.	เครือข่ายฯ ทธ.
	แม่ฮ่องสอน	ปางมะผ้า	นาปู่ป้อม	สุผาเสื่อ	วัดปริมาณน้ำฝนได้ 38 มม.	เครือข่ายฯ ทธ.
	ตาก	แม่สอด	หน่วยพิทักษ์อุทยานฯ ที่ ขพ.1 (โกกโก)		วัดปริมาณน้ำฝนได้ 36 มม.	เจ้าหน้าที่ ทส.
	เชียงราย	เมืองเชียงราย	ดอยฮาง	ดอยฮางใน	วัดปริมาณน้ำฝนได้ 33 มม.	เครือข่ายฯ ทธ.
	ตาก	แม่ระมาด	พระธาตุ	ตีนธาตุ	วัดปริมาณน้ำฝนได้ 30 มม.	นายสุวัฒน์ เนื้อเงินดี
	แม่ฮ่องสอน	แม่ลาน้อย	แม่โถ	แม่จ่อ	วัดปริมาณน้ำฝนได้ 25 มม.	นายสมิตร สิงขอรูณ
	ตาก	แม่ระมาด	ขะเนจื้อ	หนองหลวง	วัดปริมาณน้ำฝนได้ 23 มม.	นายบรรยงค์ ใจมั่น
	แม่ฮ่องสอน	แม่สะเรียง	ป่าแป๋	ห้วยเตี๋ย	วัดปริมาณน้ำฝนได้ 20 มม.	นายพนม โกมลโรจน์
	เชียงราย	แม่สรวย	แม่พริก	ปางซาง	วัดปริมาณน้ำฝนได้ 20 มม.	นายบุญส่ง มะโนจิตร
	น่าน	บ่อเกลือ	ภูฟ้า	ห้วยลอย	วัดปริมาณน้ำฝนได้ 20 มม.	นายสุวิทย์ บุญอินทร์
	เพชรบูรณ์	หล่มเก่า	บ้านเนิน	โจะโหวะเหนือ	วัดปริมาณน้ำฝนได้ 13 มม.	นายทอง กงมนต์
	แพร่	ลอง	สะเอียบ	ดอนชัย	วัดปริมาณน้ำฝนได้ 10 มม.	นายภาณุรินทร์ ธรรมโม
	อุตรดิตถ์	ท่าปลา	ร่วมจิตร	สระแก้ว	วัดปริมาณน้ำฝนได้ 4 มม.	นายเจริญ ภูซ่าว
	แม่ฮ่องสอน	แม่สะเรียง	แม่ยวม	ห้วยไผ่	วัดปริมาณน้ำฝนได้ 4 มม.	นายพรชัย รักการเลี้ยง
	ลำปาง	เมืองปาน	บ้านขอ	ป่าหว	ท้องฟ้าครึ้ม มีฝนตกปรอย ๆ	นายอินทนนท์ แก้วคำแสน
	พะเยา	ปง	จิม	แฮะ	ท้องฟ้าครึ้ม ไม่มีฝนตก	นายวิน ปันคำ
	ลำพูน	แม่ทา	ทากาศ	ดอยแช่	ท้องฟ้าครึ้ม ไม่มีฝนตก	นายสุทัศน์ นันตากาศ
	เชียงใหม่	หางดง	บ้านปง	ปงใต้	ท้องฟ้าครึ้ม ไม่มีฝนตก	นายวรวิทย์ อินก้อน
แพร่	ลอง	หัวทุ่ง	นาอุ่นน่อง	ท้องฟ้าครึ้ม ไม่มีฝนตก	นายเกษม ฝั้นแบน	
แพร่	เมืองแพร่	สวนเขื่อน	สวนเขื่อน	ท้องฟ้าครึ้ม ไม่มีฝนตก	นายวรรณรัตน์ สมใจ	
สุโขทัย	ศรีสัชชนาลัย	แม่สำ	ท่าโพธิ์	ท้องฟ้าโปร่ง ไม่มีฝนตก	นายสัญญาชัย ยกชู	
พิษณุโลก	วังทอง	วังนกแอ่น	ใหม่ลำกระโดน	ท้องฟ้าโปร่ง ไม่มีฝนตก	นายบุญทอม จิตต์บึงท้าว	
ใต้	ระนอง	ละอุ่น	บางแก้ว	บางแก้วน้อย	วัดปริมาณน้ำฝนได้ 83 มม.	นายท้าววิทย์ เพชรศิริ
	ระนอง	กระบุรี	ลำเลียง	ห้วยไทรงาม	วัดปริมาณน้ำฝนได้ 47 มม.	นายบุญมี เวียงอินทร์
	ระนอง	กระบุรี	ลำเลียง	ลำเลียงใน	วัดปริมาณน้ำฝนได้ 40 มม.	นายพงษ์นรา ปากหวาน
	สุราษฎร์ธานี	คีรีรัฐนิคม	น้ำหัก	ปากพาย	วัดปริมาณน้ำฝนได้ 15 มม.	นายชนกพงศ์ ภูห้วยถ้ำ
	ชุมพร	ท่าแซะ	สลูย	หินกูบ	วัดปริมาณน้ำฝนได้ 15 มม.	นายเจตจำนง เพ็งอุดม
	ชุมพร	สวี	วิสัยใต้	หาดพริก	วัดปริมาณน้ำฝนได้ 13 มม.	นายทวัฒน์ แต่งอ่อน
	ตรัง	ห้วยยอด	ปากแจ่ม	ปากแจ่ม	วัดปริมาณน้ำฝนได้ 13 มม.	นายทิศณะ คงแก้ว
	สุราษฎร์ธานี	วิภาวดี	ตะกุกเหนือ	บางเหมาะ	วัดปริมาณน้ำฝนได้ 5 มม.	นายมานพ พลภักดี
	ตรัง	ห้วยยอด	ปากแจ่ม	ปากแจ่ม	วัดปริมาณน้ำฝนได้ 5 มม.	นางบุญเย็น อ้นชัย
	นครศรีธรรมราช	ลิซล	เขาน้อย	ยอดน้ำ	ท้องฟ้าครึ้ม ไม่มีฝนตก	นายสุเทพ โมอ่อน
	สงขลา	รัตภูมิ	เขาพระ	บนควน	ท้องฟ้าครึ้ม ไม่มีฝนตก	นางสาววรรณนิ หลงฮัน
	พังงา	กะปง	เหล	ช้างเขือ	ท้องฟ้าโปร่ง ไม่มีฝนตก	นายจิตต์ แสงทอง

• ปริมาณน้ำฝนที่วัดได้จากเครือข่ายเฝ้าระวังแจ้งเตือนธรณีพิบัติภัยในรอบ 24 ชั่วโมง (24 ก.ย. 68 เวลา 07.00 น. – 25 ก.ย. 68 เวลา 07.00 น.)

ภาค	จังหวัด / อำเภอ / ตำบล / หมู่บ้าน				ข้อมูลปริมาณน้ำฝน (รอบ 24 ชม.)	เครือข่ายฯ ทธ. (ผู้รายงาน)
ตะวันออก	ระยอง	เขาชะเมา	ห้วยทับมอญ	คลองหิน	วัดปริมาณน้ำฝนได้ 40 มม.	นายสมจิตต์ อิ่มเจริญ
	ตราด	บ่อไร่	หนองบอน	คอแล	วัดปริมาณน้ำฝนได้ 3 มม.	นายบุญมั่น ไชยะวงษ์
	จันทบุรี	ขลุง	ซึ้ง	หนองห้าง	ท้องฟ้าครึ้ม มีฝนตกปรอย ๆ	นายทับทิม เผื่อนภูษิต
	ตราด	บ่อไร่	ช้างทูน	หนองไม้หอม	ท้องฟ้าครึ้ม มีฝนตก	นายชรรณชัย โฉมเฉลา
	ฉะเชิงเทรา	ท่าตะเกียบ	คลองตะเกรา	ห้วยตะปอก	ท้องฟ้าครึ้ม ไม่มีฝนตก	นายนิพล พรหมศรี
	ชลบุรี	บ่อทอง	พลวงทอง	เขาใหญ่	ท้องฟ้าโปร่ง ไม่มีฝนตก	นายประภาส แซ่อึ้ง
	ปราจีนบุรี	นาดี	แก่งดินสอ	บุเจริญ	ท้องฟ้าโปร่ง ไม่มีฝนตก	นางสาวมนัสโย มั่นจิรบรจิต
กลาง	นครนายก	เมืองนครนายก	สาริกา	น้ำตกลำธาร	วัดปริมาณน้ำฝนได้ 33 มม.	นายชัยชาญ ชาติประดิษฐ์
	นครนายก	เมืองนครนายก	หินตั้ง	น้ำตกลำธาร	วัดปริมาณน้ำฝนได้ 25 มม.	นายชัยชาญ ชาติประดิษฐ์
	กาญจนบุรี	ทองผาภูมิ	ชะแล	ทิพเย	วัดปริมาณน้ำฝนได้ 20 มม.	นายจันทน์ ทองผาไฉไล
	ราชบุรี	สวนผึ้ง	ตะนาวศรี	ห้วยม่วง	วัดปริมาณน้ำฝนได้ 10 มม.	นายสุภักดิ์ คุ่มผง
	เพชรบุรี	ท่ายาง	ท่าแลง	104.25 MHz	ท้องฟ้าครึ้ม ไม่มีฝนตก	นายปฏิญญา ปักกิ่งเมือง
	กาญจนบุรี	ไทรโยค	วังกระแจะ	วังกระแจะ	ท้องฟ้าครึ้ม ไม่มีฝนตก	นายกมล พุ่มทรัพย์
	สระบุรี	แก่งคอย	ชะอม	กะเหรี่ยงคอม้า	ท้องฟ้าโปร่ง ไม่มีฝนตก	นายสุทินท์ วรวัฒน์
ตะวันออก เฉียงเหนือ	อุบลราชธานี	บุณฑริก	หน่วยพิทักษ์อุทยานฯ ที่ ภจ.5 (มดงาม)		วัดปริมาณน้ำฝนได้ 30 มม.	นายนิคมชัย ศรีสุระ
	อุบลราชธานี	น้ำยืน	หน่วยพิทักษ์อุทยานฯ ที่ ภจ.7 (พลาญเสือ)		วัดปริมาณน้ำฝนได้ 14 มม.	นายจรัญ บรรณศรี
	อุบลราชธานี	บุณฑริก	เขตรักษาสัตว์ป่าบุณฑริก-ยอดม่น		วัดปริมาณน้ำฝนได้ 10 มม.	นายอัศนัย นิลพุดชา
	ขอนแก่น	ภูผาม่าน	วังสาว	วังสาว	ท้องฟ้าครึ้ม มีฝนตกปรอย ๆ	นายดุสิต สีพันบุญ
	หนองคาย	สังคม	บ้านม่วง	ตาดเสริม	ท้องฟ้าครึ้ม ไม่มีฝนตก	นายทรงเดช พลท่า
	อุดรธานี	น้ำโสม	น้ำโสม	แสงทองพัฒนา	ท้องฟ้าครึ้ม ไม่มีฝนตก	นายเสมียน คำใบ
	หนองบัวลำภู	สุวรรณคูหา	บ้านโคก	โคกกลาง	ท้องฟ้าครึ้ม ไม่มีฝนตก	นายสมชัย ชัยมัทธิม
เลย	ภูกระดึง	ศรีฐาน	พองหนีบ	ท้องฟ้าครึ้ม ไม่มีฝนตก	นายสายัน แก้วโวหาร	

หมายเหตุ : ศูนย์ปฏิบัติการธรณีพิบัติภัย ได้ประสานงานเครือข่ายเฝ้าระวังแจ้งเตือนธรณีพิบัติภัย จำนวน 58 คน เพื่อรวบรวมข้อมูลในพื้นที่ เพื่อจัดทำรายงานสถานการณ์ธรณีพิบัติภัยประจำวัน วันพฤหัสบดีที่ 25 กันยายน พ.ศ. 2568

ศูนย์ปฏิบัติการธรณีพิบัติภัย กองธรณีวิทยาสิ่งแวดล้อม
กรมทรัพยากรธรณี กระทรวงทรัพยากรธรรมชาติและสิ่งแวดล้อม
โทร 02 621 9703-5 โทรสาร 02 621 9700
www.dmr.go.th