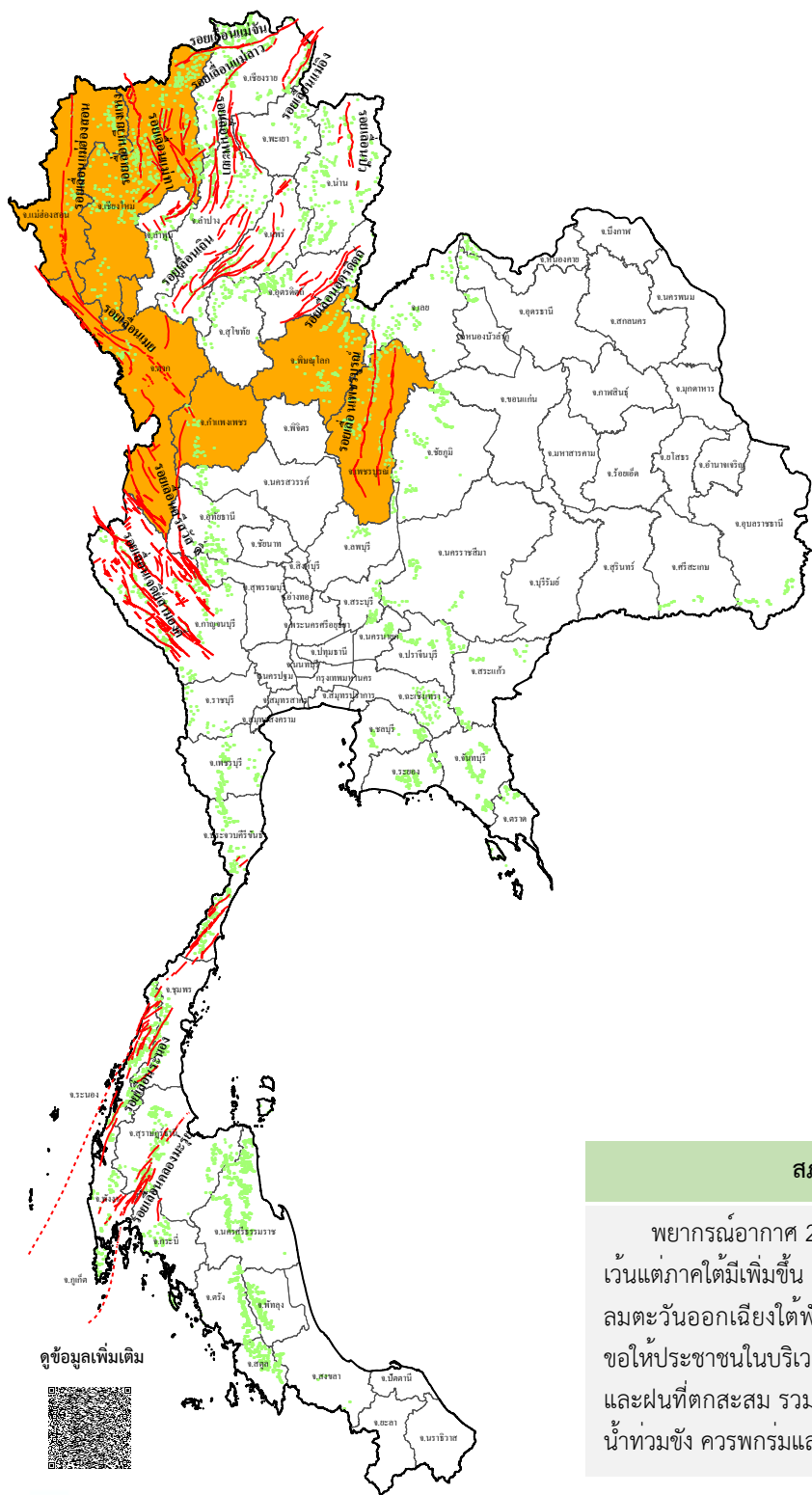


### รายงานสถานการณ์ธรณีพิบัติภัยประจำวัน วันพฤหัสบดีที่ 16 ตุลาคม 2568 เวลา 09.30 น.



ดูข้อมูลเพิ่มเติม



#### ประเภทของภัยที่เกิด

คำอธิบายสัญลักษณ์

- พื้นที่เฝ้าระวังแผ่นดินถล่มและน้ำป่าไหลหลากของกรมทรัพยากรธรณี
- พื้นที่ติดตามสถานการณ์ธรณีพิบัติภัยแผ่นดินถล่มและน้ำป่าไหลหลากของกรมทรัพยากรธรณี (6)
- แผ่นดินถล่ม
- จุดเหนือศูนย์เกิดแผ่นดินไหว
- สีนามิ
- หลุมยุบ / ตลิ่งทรุดตัว
- ปริมาณน้ำฝนในพื้นที่เสี่ยงภัยมากกว่า 100 มม. ขึ้นไป
- อาสาสมัครเครือข่ายวัดปริมาณน้ำฝนของกรมทรัพยากรธรณี
- รอยเลื่อนมีพลัง
- รอยเลื่อนมีพลังโดยประมาณ

#### พื้นที่ติดตามสถานการณ์ธรณีพิบัติภัยแผ่นดินถล่มและน้ำป่าไหลหลากของกรมทรัพยากรธรณี

- เหนือ** ➤ เชียงใหม่ แม่ฮ่องสอน ตาก พิจิตร พิษณุโลก เพชรบูรณ์ กำแพงเพชร
- กลาง** ➤ ไม่มี
- ตะวันออก** ➤ ไม่มี
- เฉียงเหนือ** ➤ ไม่มี
- ตะวันออก** ➤ ไม่มี
- ใต้** ➤ ไม่มี

#### สภาพอากาศ (กรมอุตุนิยมวิทยา)

พยากรณ์อากาศ 24 ชั่วโมงข้างหน้า ประเทศไทยมีฝนลดลงจากเมื่อวาน เว้นแต่ภาคใต้มีเพิ่มขึ้น และฝนตกหนักบางพื้นที่ เนื่องจากลมตะวันออกและลมตะวันออกเฉียงใต้พัดปกคลุมประเทศไทย อ่าวไทย และทะเลอันดามัน ขอให้ประชาชนในบริเวณดังกล่าวระวังอันตรายจากฝนฟ้าคะนอง ฝนตกหนัก และฝนที่ตกสะสม รวมทั้งเพิ่มความระมัดระวังในการสัญจรผ่านบริเวณที่มีน้ำท่วมขัง ควรพกร่มและเสื้อกันฝนเมื่อออกนอกบ้านในระยะนี้ไว้ด้วย



รายงานสถานการณ์ธรณีพิบัติภัยประจำวัน  
วันพฤหัสบดีที่ 16 ตุลาคม พ.ศ. 2568 เวลา 09.30 น.



1. ข่าวประชาสัมพันธ์กรมทรัพยากรธรณี แจ้งเฝ้าระวังแผ่นดินถล่ม

- ไม่มี

2. ธรณีพิบัติภัยภายในประเทศ รอบ 24 ชั่วโมง

2.1 แผ่นดินถล่ม น้ำป่าไหลหลาก ดินโคลน หินร่วง รอยแยก และหลุมยุบ

- ไม่มี

2.2 แผ่นดินไหว

- ไม่มี

3. ธรณีพิบัติภัยทั่วโลก รอบ 24 ชั่วโมง ที่มีผลกระทบรุนแรง (แผ่นดินถล่ม ภูเขาไฟระเบิด แผ่นดินไหว สึนามิ หลุมยุบและอื่นๆ)

- ไม่มี

4. แนวทางการบริหาร

กรณีมีฝนตกหนักต่อเนื่อง

- แจ้งอาสาสมัครเครือข่ายในพื้นที่เสี่ยงภัยแผ่นดินถล่มบริเวณภาคเหนือ ให้ทำการเฝ้าระวังและติดตามสถานการณ์ธรณีพิบัติภัยแผ่นดินถล่มและน้ำป่าไหลหลากอย่างต่อเนื่อง รวมทั้งการเตรียมความพร้อมรับมือกับสถานการณ์ธรณีพิบัติภัยที่อาจจะขึ้นได้
- หน่วยงานที่เกี่ยวข้องในพื้นที่ติดตามสถานการณ์อย่างใกล้ชิดและต่อเนื่อง หากมีสถานการณ์ธรณีพิบัติภัยเกิดขึ้นในพื้นที่เจ้าหน้าที่ต้องเข้าตรวจสอบพื้นที่เกิดเหตุอย่างทันท่วงทีเพื่อสร้างความมั่นใจและให้คำแนะนำเบื้องต้นกับประชาชนในพื้นที่เสี่ยงภัย

5. พื้นที่ติดตามและเฝ้าระวังสถานการณ์ธรณีพิบัติภัยแผ่นดินถล่มและน้ำป่าไหลหลากของกรมทรัพยากรธรณี

- เนื่องจากในพื้นที่เสี่ยงภัยแผ่นดินถล่มมีฝนตกหนักต่อเนื่อง ประกอบกับมีพื้นที่คาดการณ์ปริมาณน้ำฝนที่อาจก่อให้เกิดแผ่นดินถล่มล่วงหน้า โดยเฉพาะในบริเวณภาคเหนือ จังหวัดเชียงใหม่ แม่ฮ่องสอน ตาก กำแพงเพชร พิษณุโลก และเพชรบูรณ์ ศูนย์ปฏิบัติการธรณีพิบัติภัยจึงได้ทำการเฝ้าระวังและติดตามสถานการณ์ธรณีพิบัติภัยแผ่นดินถล่มและน้ำป่าไหลหลากเป็นพิเศษ และจะทำการแจ้งอาสาสมัครเครือข่ายในพื้นที่เสี่ยงภัยต่อไป

ข้อมูลสนับสนุนที่ใช้ในการวิเคราะห์ ติดตามและเฝ้าระวังธรณีพิบัติภัยแผ่นดินถล่ม ศูนย์ปฏิบัติการธรณีพิบัติภัย มีดังนี้

• สภาพอากาศ (กรมอุตุนิยมวิทยา)

- พยากรณ์อากาศ 24 ชั่วโมงข้างหน้า ประเทศไทยมีฝนลดลงจากเมื่อก่อน เว้นแต่ภาคใต้มีเพิ่มขึ้น และฝนตกหนักบางพื้นที่ เนื่องจากลมตะวันออกเฉียงใต้พัดปกคลุมประเทศไทย อ่าวไทย และทะเลอันดามัน ขอให้ประชาชนในบริเวณดังกล่าวระวังอันตรายจากฝนฟ้าคะนอง ฝนตกหนัก และฝนที่ตกสะสม รวมทั้งเพิ่มความระมัดระวังในการสัญจรผ่านบริเวณที่มีน้ำท่วมขัง ควรพกร่มและเสื้อกันฝนเมื่อออกนอกบ้านในระยะนี้ไว้ด้วย สำหรับบริเวณทะเลอันดามันและอ่าวไทยมีคลื่นสูงประมาณ 1 เมตร บริเวณที่มีฝนฟ้าคะนองคลื่นสูงมากกว่า 2 เมตร ขอให้ชาวเรือเดินเรือด้วยความระมัดระวัง และหลีกเลี่ยงการเดินเรือในบริเวณที่มีฝนฟ้าคะนองไว้ด้วย

- ปริมาณน้ำฝนสูงสุดวัดได้ที่สถานีบ้านสันพระบาท อำเภอบ้านตาก จังหวัดตาก 123 มม. (ที่มา : สถาบันสารสนเทศทรัพยากรน้ำ (องค์การมหาชน))

• ปริมาณน้ำฝนและเกณฑ์การแจ้งเตือนจากสถานีตรวจติดตามการเคลื่อนตัวของมวลดินของกรมทรัพยากรธรณี จำนวน 25 สถานี

- ระบบขัดข้อง

• พื้นที่คาดการณ์ปริมาณน้ำฝนที่อาจก่อให้เกิดแผ่นดินถล่มล่วงหน้า 3 วัน จากแบบจำลองพื้นที่อ่อนไหวต่อแผ่นดินถล่มแบบพลวัต (AP Model) สำหรับศูนย์ปฏิบัติการธรณีพิบัติภัย

- จังหวัดเชียงใหม่ แม่ฮ่องสอน ตาก กำแพงเพชร พิษณุโลก และเพชรบูรณ์ / เฝ้าระวังในระยะ 2-3 วันนี้

หมายเหตุ AP Model เป็นการวิเคราะห์ข้อมูลเชิงสถิติของปริมาณน้ำฝนสะสมและเหตุการณ์แผ่นดินถล่มในอดีตนำมาสร้างเกณฑ์น้ำฝนสะสมวิกฤตสำหรับเฝ้าระวังและแจ้งเตือนภัยแผ่นดินถล่ม ข้อมูลการคาดการณ์ปริมาณน้ำฝนล่วงหน้า 72 ชั่วโมง โดยสถาบันสารสนเทศทรัพยากรน้ำ (องค์การมหาชน) ได้นำมาวิเคราะห์ด้วยแบบจำลอง AP Model เพื่อคาดการณ์พื้นที่ที่จะติดตาม/เฝ้าระวังธรณีพิบัติภัยแผ่นดินถล่มล่วงหน้า

• ปริมาณน้ำฝนที่วัดได้จากเครือข่ายเฝ้าระวังแจ้งเตือนธรณีพิบัติภัยในรอบ 24 ชั่วโมง (15 ต.ค. 68 เวลา 07.00 น. – 16 ต.ค. 68 เวลา 07.00 น.)

ภาค	จังหวัด / อำเภอ / ตำบล / หมู่บ้าน				ข้อมูลปริมาณน้ำฝน (รอบ 24 ชม.)	เครือข่ายฯ ทธ. (ผู้รายงาน)
เหนือ	แพร่	วังชิ้น	นาพูน	นาปลากั้ง	วัดปริมาณน้ำฝนได้ 70 มม.	นายวิเชียร กันจะนะ
	อุตรดิตถ์	พิชัย	ท่าสัก	เต่าไห	วัดปริมาณน้ำฝนได้ 58 มม.	นายวิชัย วิชัยชตะ
	แพร่	เมืองแพร่	สวนเขื่อน	สวนเขื่อน	วัดปริมาณน้ำฝนได้ 55 มม.	นายวรรณรัตน์ สมใจ
	อุตรดิตถ์	เมืองอุตรดิตถ์	ท่าเสา	ม่อนดินแดง	วัดปริมาณน้ำฝนได้ 50 มม.	เครือข่ายฯ ทธ.
	เชียงใหม่	แม่ฟ้าหลวง	แม่สลองใน	มอล่อง	วัดปริมาณน้ำฝนได้ 46 มม.	นายสุรัตน์ วุฑู
	อุตรดิตถ์	ลับแล	แม่พูล	มหาราช	วัดปริมาณน้ำฝนได้ 45 มม.	น.ส.ศิริพิชญ์ จันน้ำท่วม
	แม่ฮ่องสอน	แม่สะเรียง	ป่าแป๋	ห้วยเตี๋ย	วัดปริมาณน้ำฝนได้ 36 มม.	นายพนม โกมลโรจน์รัศมี
	ตาก	แม่ระมาด	ชะเนงจ้อ	พะละ	วัดปริมาณน้ำฝนได้ 33 มม.	น.ส.ททัยชนก จงรักษาสุข
	พิษณุโลก	เนินมะปราง	ชมพู่	ปลวกง่าม	วัดปริมาณน้ำฝนได้ 30 มม.	นายชวน ผสม
	เชียงใหม่	แม่สรวย	วาวิ	ห้วยลึก	วัดปริมาณน้ำฝนได้ 30 มม.	เครือข่ายฯ ทธ.
	แม่ฮ่องสอน	แม่ลาน้อย	แม่ใจ	แม่จ่อ	วัดปริมาณน้ำฝนได้ 28 มม.	นายสมิตร สิงขอรูณ
	อุตรดิตถ์	ท่าปลา	ร่วมจิต	สระแก้ว	วัดปริมาณน้ำฝนได้ 25 มม.	นายเจริญ ภู่งาว
	อุตรดิตถ์	ท่าปลา	ร่วมจิต	หนองย่ำรำ	วัดปริมาณน้ำฝนได้ 20 มม.	นายเสน่ห์ เมืองพุ่ม
	กำแพงเพชร	คลองลาน	สักงาม	สักงาม	วัดปริมาณน้ำฝนได้ 20 มม.	นายอินดา ก้อนจะลา
	แม่ฮ่องสอน	แม่สะเรียง	แม่คง	ห้วยหอม	วัดปริมาณน้ำฝนได้ 15 มม.	น.ส.ปริญญ์ ชื่นยุทธนา
	แม่ฮ่องสอน	แม่สะเรียง	ป่าแป๋	อมพาย	วัดปริมาณน้ำฝนได้ 15 มม.	นายองอาจ คงสุขสม
	แม่ฮ่องสอน	แม่สะเรียง	แม่ยวม	ห้วยไผ่	วัดปริมาณน้ำฝนได้ 15 มม.	นายพรชัย รักการเลี้ยง
	ตาก	แม่ระมาด	พระธาตุ	ตีนธาตุ	วัดปริมาณน้ำฝนได้ 15 มม.	นายสุวัฒน์ เนื้อเงินดี
	ตาก	อุ้มผาง	หน่วยป้องกันรักษาป่าที่ ตก.19 ยางใหญ่		วัดปริมาณน้ำฝนได้ 14 มม.	นายสมภพ อุ้มผาง
	เพชรบูรณ์	เมืองเพชรบูรณ์	นายม	น้ำโจน	วัดปริมาณน้ำฝนได้ 14 มม.	นายฉลอง แสนชัย
	แม่ฮ่องสอน	เมืองแม่ฮ่องสอน	ผาบ่อง	ห้วยเสือเฒ่า	วัดปริมาณน้ำฝนได้ 13 มม.	น.ส.วรรณศรี วิโรจน์ประเสริฐ
	เชียงใหม่	แม่สรวย	วาวิ	แสนเจริญ	วัดปริมาณน้ำฝนได้ 13 มม.	เครือข่ายฯ ทธ.
	น่าน	ปัว	สถานีควบคุมไฟป่าดอยภูคา		วัดปริมาณน้ำฝนได้ 13 มม.	เจ้าหน้าที่ ทส.
	ตาก	แม่ระมาด	สามหมื่น	หนองหลวง	วัดปริมาณน้ำฝนได้ 10 มม.	นายวุฒิชัย โอกาสอำนวย
	ตาก	แม่ระมาด	ที่ทำการอุทยานแห่งชาติขุนพะวอ		วัดปริมาณน้ำฝนได้ 9 มม.	เจ้าหน้าที่ ทส.
	แม่ฮ่องสอน	แม่สะเรียง	อุทยานแห่งชาติสาละวิน		วัดปริมาณน้ำฝนได้ 6 มม.	นายลิขิต ไหวพรม
	ตาก	แม่สอด	หน่วยพิทักษ์อุทยานแห่งชาติที่ ขพ.		วัดปริมาณน้ำฝนได้ 2 มม.	เจ้าหน้าที่ ทส.
	แม่ฮ่องสอน	แม่สะเรียง	แม่คง	ทุ่งเลี้ยง	วัดปริมาณน้ำฝนได้ 0.1 มม.	นายประพัฒน์ กุนศิริ
	แม่ฮ่องสอน	แม่สะเรียง	สถานีควบคุมไฟป่าลุ่มน้ำปาย		ท้องฟ้าโปร่ง ไม่มีฝนตก	นายสุรเชษฐ์ พิณิงงาม
	แม่ฮ่องสอน	ขุนยวม	แม่เงา	หลวง	ท้องฟ้าโปร่ง ไม่มีฝนตก	นายอินแก้ว เนื้อนวลชั้นดี
น่าน	ทุ่งช้าง	ทุ่งช้าง	น้ำพิ	ท้องฟ้าโปร่ง ไม่มีฝนตก	นายเฉลิมชัย ไชยชนะ	
นครสวรรค์	แม่เปิน	แม่เปิน	สวนป่า	ท้องฟ้าโปร่ง ไม่มีฝนตก	นายอภิสิทธิ์ ขานตา	
สุโขทัย	บ้านด่านลานหอย	ตลิ่งชัน	ลานกระบือใต้	ท้องฟ้าโปร่ง ไม่มีฝนตก	นางสังเวียน น้อยผล	
เชียงใหม่	หางดง	บ้านปง	ปงใต้	ท้องฟ้าโปร่ง ไม่มีฝนตก	นายวรวิทย์ อินก้อน	
ใต้	ระนอง	ละอุ่น	บางแก้ว	บางแก้วน้อย	วัดปริมาณน้ำฝนได้ 95 มม.	นายทันวิทย์ เพชรศิริ
	ชุมพร	สวี	วิสัยใต้	หาดพริก	วัดปริมาณน้ำฝนได้ 42 มม.	นายทวัฒน์ แดงอ่อน
	ระนอง	กระบุรี	ลำเสียด	ห้วยไทรงาม	วัดปริมาณน้ำฝนได้ 13 มม.	นายบุญมี เวียงอินทร์
	ชุมพร	พะโต๊ะ	ปากทรง	ตอตั้ง	วัดปริมาณน้ำฝนได้ 5 มม.	นายธิเบก เทพศิริ
	สงขลา	รัตภูมิ	คูหาใต้	ควนหวาด	ท้องฟ้าครึ้ม มีฝนตก	นายนิกร พรหมเมศร์
	นครศรีธรรมราช	ลิซล	เขาน้อย	ยอดน้ำ	ท้องฟ้าครึ้ม ไม่มีฝนตก	นายสุเทพ โมอ่อน
	นครศรีธรรมราช	ลานสกา	ท่าดี	ศาลาสังกะสี	ท้องฟ้าครึ้ม ไม่มีฝนตก	นางอุทุมพร เขียววิทย์
	ระนอง	กระบุรี	จ.ป.ร.	นิคมฝั่ง 1	ท้องฟ้าโปร่ง ไม่มีฝนตก	นายจำลอง พวงสุวรรณ
	ตรัง	ห้วยยอด	ปากแจ่ม	ปากแจ่ม	ท้องฟ้าโปร่ง ไม่มีฝนตก	นายทัศณะ คงแก้ว
	ตรัง	ห้วยยอด	ปากแจ่ม	ลำแพะ	ท้องฟ้าโปร่ง ไม่มีฝนตก	นายพิณิจ ชูชื่น
	ตรัง	ห้วยยอด	ปากแจ่ม	คลองค้อย	ท้องฟ้าโปร่ง ไม่มีฝนตก	นายสมนึก ชัญเสน
	พังงา	กะปง	เหล	ในเหล	ท้องฟ้าโปร่ง ไม่มีฝนตก	นายสถิต ถูต๋าม
	ภูเก็ต	กะทู้	กะทู้	เก็ตไฮ้	ท้องฟ้าโปร่ง ไม่มีฝนตก	นายบุญมา หมื่นหาญ
	กระบี่	เมืองกระบี่	ทับปrik	วังหิน	ท้องฟ้าโปร่ง ไม่มีฝนตก	นายบุญผ่อง คฤหะอ่อง

• ปริมาณน้ำฝนที่วัดได้จากเครือข่ายเฝ้าระวังแจ้งเตือนธรณีพิบัติภัยในรอบ 24 ชั่วโมง (15 ต.ค. 68 เวลา 07.00 น. – 16 ต.ค. 68 เวลา 07.00 น.)

ภาค	จังหวัด / อำเภอ / ตำบล / หมู่บ้าน				ข้อมูลปริมาณน้ำฝน (รอบ 24 ชม.)	เครือข่ายฯ ทธ. (ผู้รายงาน)
ตะวันออก	ชลบุรี	บ่อทอง	พลวงทอง	หลุมมะนาว	วัดปริมาณน้ำฝนได้ 20 มม. ท้องฟ้าโปร่ง ไม่มีฝนตก ท้องฟ้าโปร่ง ไม่มีฝนตก ท้องฟ้าโปร่ง ไม่มีฝนตก ท้องฟ้าโปร่ง ไม่มีฝนตก	นางจุฑาทิพ จิตรหาญ นายฤทธิ พงษ์เจริญ นายวิชาญ มงคล นายสมศักดิ์ ภู่อาย นายชรณัฐชัย โฉมเฉลา
	จันทบุรี	เขาคิชฌกูฏ	พลวง	คลองกระทิง		
	ฉะเชิงเทรา	ท่าตะเกียบ	คลองตะเกรา	เขากล้วยไม้		
	ระยอง	แกลง	สองสลึง	ห้วยน้ำเขียว		
	ตราด	บ่อไร่	หนองบอน	หนองไม้หอม		
กลาง	นครนายก	เมืองนครนายก	สาริกา	น้ำตกสาริกา	วัดปริมาณน้ำฝนได้ 12 มม. วัดปริมาณน้ำฝนได้ 10 มม. ท้องฟ้าโปร่ง ไม่มีฝนตก ท้องฟ้าโปร่ง ไม่มีฝนตก ท้องฟ้าโปร่ง ไม่มีฝนตก	นายชัยชาญ ษาประดิษฐ์ นายชัยชาญ ษาประดิษฐ์ นางวันดี เขี้ยมยอด นายบรรจง สุวรรณเสวก นางรพีพรรณ ผงโนนแดง
	นครนายก	เมืองนครนายก	หินตั้ง	น้ำตกนางรอง		
	กาญจนบุรี	หนองปรือ	หนองปรือ	ห้วยใหญ่		
	เพชรบุรี	แก่งกระจาน	ป่าเต็ง	ปางไม้		
	ประจวบคีรีขันธ์	หัวหิน	ห้วยสัตว์ใหญ่	เฉลิมเกียรติพัฒนา		
ตะวันออก เฉียงเหนือ	ศรีสะเกษ	ภูสิงห์	โครงการศูนย์พัฒนาการเกษตรภูสิงห์		วัดปริมาณน้ำฝนได้ 20 มม. ท้องฟ้าโปร่ง ไม่มีฝนตก ท้องฟ้าโปร่ง ไม่มีฝนตก ท้องฟ้าโปร่ง ไม่มีฝนตก ท้องฟ้าโปร่ง ไม่มีฝนตก ท้องฟ้าโปร่ง ไม่มีฝนตก ท้องฟ้าโปร่ง ไม่มีฝนตก ท้องฟ้าโปร่ง ไม่มีฝนตก ท้องฟ้าโปร่ง ไม่มีฝนตก	น.ส.ลักขณา ราชวงศ์ นายเอกพงษ์ คำภาโคตร นางเกษมศรี อุทัยรัตน์ นายแสง แสงตรีสุข นายเมืองสิงห์ มงคล นายประสิทธิ์ กำหิน นายประสิทธิ์ สิงคำ นายบุญมี บุญจวบ นายคมสันต์ จันทสิง
	หนองคาย	สังคม	สังคม	ผาแดง		
	นครราชสีมา	สีคิ้ว	คลองไผ่	ชัยศิลาทอง		
	อุดรธานี	นาขุม	บ้านก้อง	นาคำ		
	ขอนแก่น	ภูผาม่าน	วังสวาบ	หนองแห้ว		
	อุบลราชธานี	นาจะหลวย	หน่วยพิทักษ์อุทยานฯ ที่ ภจ.2 พลาญสูง			
	อุบลราชธานี	นาจะหลวย	หน่วยพิทักษ์อุทยานฯ ที่ ภจ.7 พลาญเสือดอนบน			
	อุบลราชธานี	น้ำยืน	หน่วยพิทักษ์อุทยานฯ ที่ ภจ.4 จันลา			
	อุบลราชธานี	บุญศรี	หน่วยพิทักษ์อุทยานฯ ที่ ภจ.3 คำบาก			

หมายเหตุ : ศูนย์ปฏิบัติการธรณีพิบัติภัย ได้ประสานงานเครือข่ายเฝ้าระวังแจ้งเตือนธรณีพิบัติภัย จำนวน 67 คน เพื่อรวบรวมข้อมูลในพื้นที่ เพื่อจัดทำรายงานสถานการณ์ธรณีพิบัติภัยประจำวัน วันพฤหัสบดีที่ 16 ตุลาคม พ.ศ. 2568

ศูนย์ปฏิบัติการธรณีพิบัติภัย กองธรณีวิทยาสิ่งแวดล้อม  
กรมทรัพยากรธรณี กระทรวงทรัพยากรธรรมชาติและสิ่งแวดล้อม  
โทร 02 621 9703-5 โทรสาร 02 621 9700  
[www.dmr.go.th](http://www.dmr.go.th)