



คู่มือขั้นตอนการตรวจสอบที่งอกริมตลิ่ง

สำนักงานทรัพยากรธรณี เขต 3
กรมทรัพยากรธรณี

คู่มือขั้นตอนการตรวจสอบที่งอกริมตลิ่ง

การตรวจสอบสภาพพื้นที่ที่ขุดออกเอนดที่งอกริมตลิ่ง ต้องดำเนินการตามระเบียบกรมทรัพยากรธรณี ว่าด้วยการให้ความช่วยเหลือในการดำเนินการตรวจสอบทางธรณีวิทยากรณีที่งอกริมตลิ่ง พ.ศ. 2565 และแนวทางปฏิบัติตามคู่มือการตรวจสอบธรณีวิทยากรณีที่งอกริมตลิ่ง ตามระเบียบกรมทรัพยากรธรณี พ.ศ. 2555 (กรมทรัพยากรธรณี, 2555)

1. การพิจารณารายละเอียด ตรวจสอบหลักเกณฑ์การให้ความช่วยเหลือ

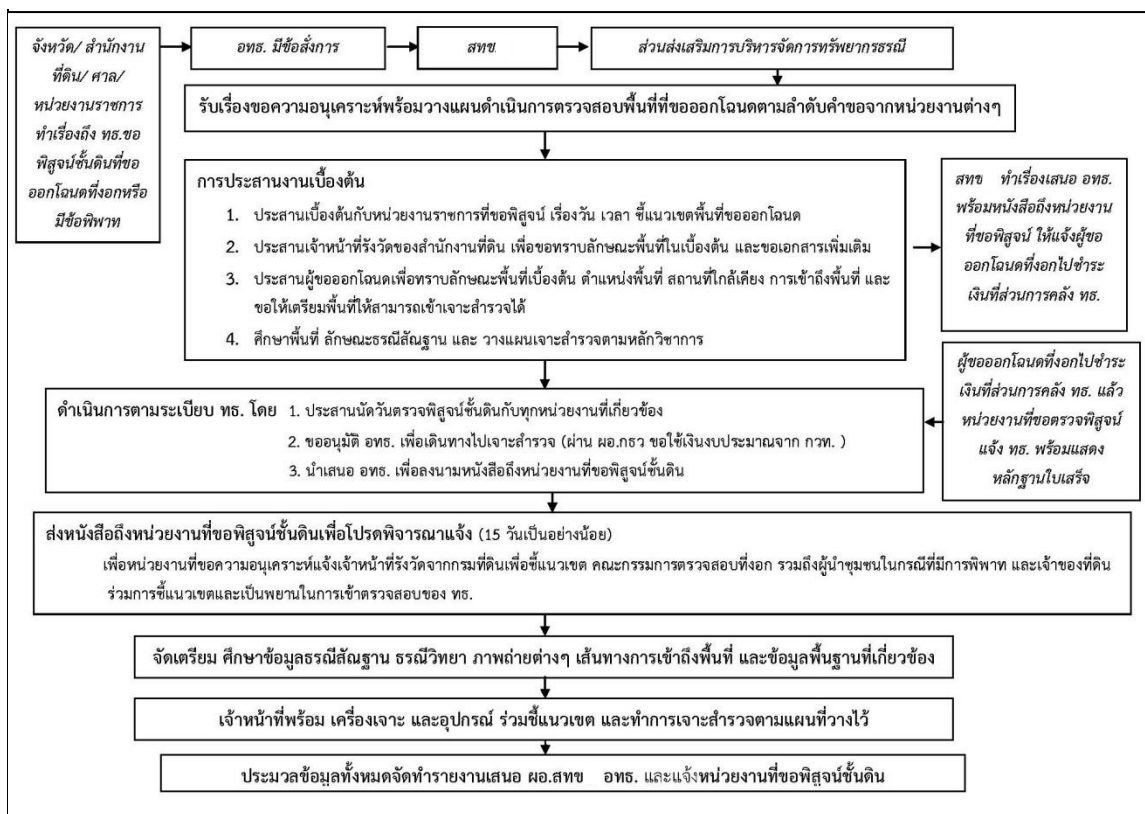
การพิจารณารายละเอียด ตรวจสอบหลักเกณฑ์การให้ความช่วยเหลือในการตรวจสอบสภาพพื้นที่ที่ขุดออกเอนดที่งอกริมตลิ่ง เริ่มจากกรมทรัพยากรธรณีได้รับหนังสือขอความอนุเคราะห์จากสำนักงานที่ดินจังหวัด เจ้าหน้าที่จากสำนักงานที่ดินจังหวัด ได้ทำการรังวัดปักหลักเขต และ คำนวณเนื้อที่แล้ว และคณะกรรมการตรวจสอบสภาพที่งอกจังหวัดไปตรวจสอบแล้วเห็นว่าที่ดิน น่าจะเป็นที่งอกริมตลิ่ง เพื่อให้การดำเนินการเป็นไปโดยถูกต้องและมีผลสมบูรณ์ตามกฎหมาย ผู้ว่าราชการจังหวัด หรือผู้แทน ในนามของประธานคณะกรรมการที่งอกริมตลิ่งของจังหวัด ได้ขอความอนุเคราะห์ให้กรมทรัพยากรธรณี ดำเนินการพิสูจน์ชั้นดิน เพื่อนำผลมาประกอบการพิจารณาของคณะกรรมการตรวจสอบสภาพที่งอกจังหวัด หรือในกรณีคำร้องขอจากศาล หรือคำสั่งศาลก็เช่นกัน มีขั้นตอนปฏิบัติ (รูปที่ 1) ดังนี้

1) อธิบดีกรมทรัพยากรธรณี พิจารณามอบหมายหน่วยงานที่รับผิดชอบในแต่ละพื้นที่ภาคเหนือ คือ สำนักงานทรัพยากรธรณี เขต 1 ภาคตะวันออกเฉียงเหนือ คือ สำนักงานทรัพยากรธรณี เขต 2 ภาคกลาง ภาคตะวันออก ภาคตะวันตก คือ สำนักงานทรัพยากรธรณี เขต 3 และภาคใต้ คือ สำนักงานทรัพยากรธรณี เขต 4 เพื่อดำเนินการตรวจสอบที่งอกตามระเบียบกรมทรัพยากรธรณี ฯ

2) เจ้าหน้าที่ผู้ได้รับมอบหมาย พิจารณาเรื่องที่ได้รับการขอความอนุเคราะห์ให้เป็นไปตามหลักเกณฑ์ที่กำหนดไว้ในระเบียบกรมทรัพยากรธรณี โดยเริ่มพิจารณา หมวดที่ 1 หลักเกณฑ์การขอและการให้ความช่วยเหลือ และพิจารณากรณีฐานทางน้ำที่มีความเป็นไปได้ที่จะเกิดที่งอกริมตลิ่ง รวมถึงพิจารณาตามข้อกำหนดที่เกี่ยวข้อง โดยตรวจสอบข้อมูลเกี่ยวกับแปลงที่ดินเป้าหมาย เช่น รูปแปลงโฉนดที่ดิน แปลงประธานที่ขุดออกเอนด แปลงที่ขุดออกเอนดที่งอก ระวังข้างเคียง ความครบถ้วนของหลักเขตที่ดิน ตำแหน่งที่ขุดออกเอนดที่งอกในแผนที่ภูมิประเทศ และค่าระดับน้ำปกติ เป็นต้น

3) กรณีอยู่ในหลักเกณฑ์ ก็ดำเนินการประสานเพื่อขอตรวจสอบ และชี้แจงขั้นตอนการดำเนินงาน หรือหลักเกณฑ์ให้หน่วยงานต้นเรื่องทราบ กรณีที่ไม่เป็นไปตามหลักเกณฑ์ที่กำหนด ชี้แจงว่ากรมทรัพยากรธรณีไม่สามารถดำเนินการตรวจสอบได้ตามระเบียบฯ พร้อมเหตุผลประกอบ

4) พิจารณากฎหมายที่เกี่ยวข้อง เพื่อเตรียมความพร้อม หากมีการเชิญให้ไปเป็นพยานในชั้นศาล



รูปที่ 1 แผนขั้นตอนการดำเนินงานให้ความช่วยเหลือในการตรวจสอบที่ดินที่ขอออกโฉนดที่อกริมตลิ่ง (ดัดแปลงจาก ปิยรัตน์ ปรีชาชน และ มนิตา เมธาวิทยากรณ์, 2563)

2. การประสานงานเพื่อไปตรวจสอบ และประเมินค่าใช้จ่าย

คำขอที่ผ่านการพิจารณาตามหลักเกณฑ์ที่กำหนดไว้ในระเบียบกรมทรัพยากรธรณี เจ้าหน้าที่จะประสานงานกับหน่วยงานต้นเรื่อง เพื่อให้ผู้ขอออกโฉนดฯ ไปชำระค่าใช้จ่ายในการตรวจสอบตามระเบียบกรมทรัพยากรธรณีว่าด้วยการให้ความช่วยเหลือในการตรวจสอบทางธรณีวิทยากรณีตั้งอกริมตลิ่ง พ.ศ. 2565 เมื่อได้รับหลักฐานการชำระเงินแล้วจะมีการนัดหมายวันตรวจสอบ ดังนี้

1) จัดทำบันทึกข้อความรายงานผลการพิจารณาเสนอต่ออธิบดีกรมทรัพยากรธรณีเกี่ยวกับความเป็นมา กรณีที่เป็นไปตามหลักเกณฑ์ จัดทำแผนการดำเนินงานตรวจสอบทางธรณีวิทยาประมาณการค่าใช้จ่ายในการดำเนินการให้ความช่วยเหลือการตรวจสอบที่อกริมตลิ่ง กำหนดรายชื่อเจ้าหน้าที่ผู้ได้รับมอบหมายให้ตรวจสอบทางธรณีวิทยากรณีตั้งอกริมตลิ่ง แจ้งหน่วยงานผู้ขอความอนุเคราะห์ในการตรวจสอบ คือ จังหวัด หรือศาล แจ้งให้ผู้ขอออกโฉนดที่อกริมตลิ่งรายดังกล่าว ชำระ

3) หลังจากผู้ขอความอนุเคราะห์แสดงหลักฐานการชำระค่าใช้จ่ายแล้ว โดยจะส่งหลักฐานการชำระเงินถึงกรมทรัพยากรธรณี ทั้งนี้หลักฐานการชำระเงิน ประกอบด้วย ใบชำระค่าสาธารณูปโภคและค่าบริการ ที่มีตราประทับของธนาคารกรุงไทย พร้อมด้วยลายเซ็นการรับเงินจากเจ้าหน้าที่ของธนาคารกรุงไทย และหนังสือแจ้งผู้ขอออกโฉนดที่ดินออกกรมที่ดินให้ไปชำระเงิน ที่ออกโดยหน่วยงานรัฐที่ขอความอนุเคราะห์ ก็จะการนัดหมายเข้าตรวจสอบทางธรณีวิทยา โดยทำบันทึกข้อความขออนุมัติการตรวจสอบที่กรมที่ดิน แนบแผนการปฏิบัติงาน และขออนุมัติค่าใช้จ่ายในการตรวจสอบธรณีวิทยาที่กรมที่ดิน ต่ออธิบดีกรมทรัพยากรธรณี พร้อมอธิบดีกรมทรัพยากรธรณี ลงนามหนังสือแจ้งวันเข้าตรวจสอบอย่างเป็นทางการต่อจังหวัด หรือศาลด้วย

3 การเตรียมความพร้อมก่อนการตรวจสอบ

การเตรียมความพร้อมก่อนไปตรวจสอบทางธรณีวิทยากรณีที่ดินออกโฉนดที่ดิน เป็นการดำเนินงานในสำนักงาน ดังนี้

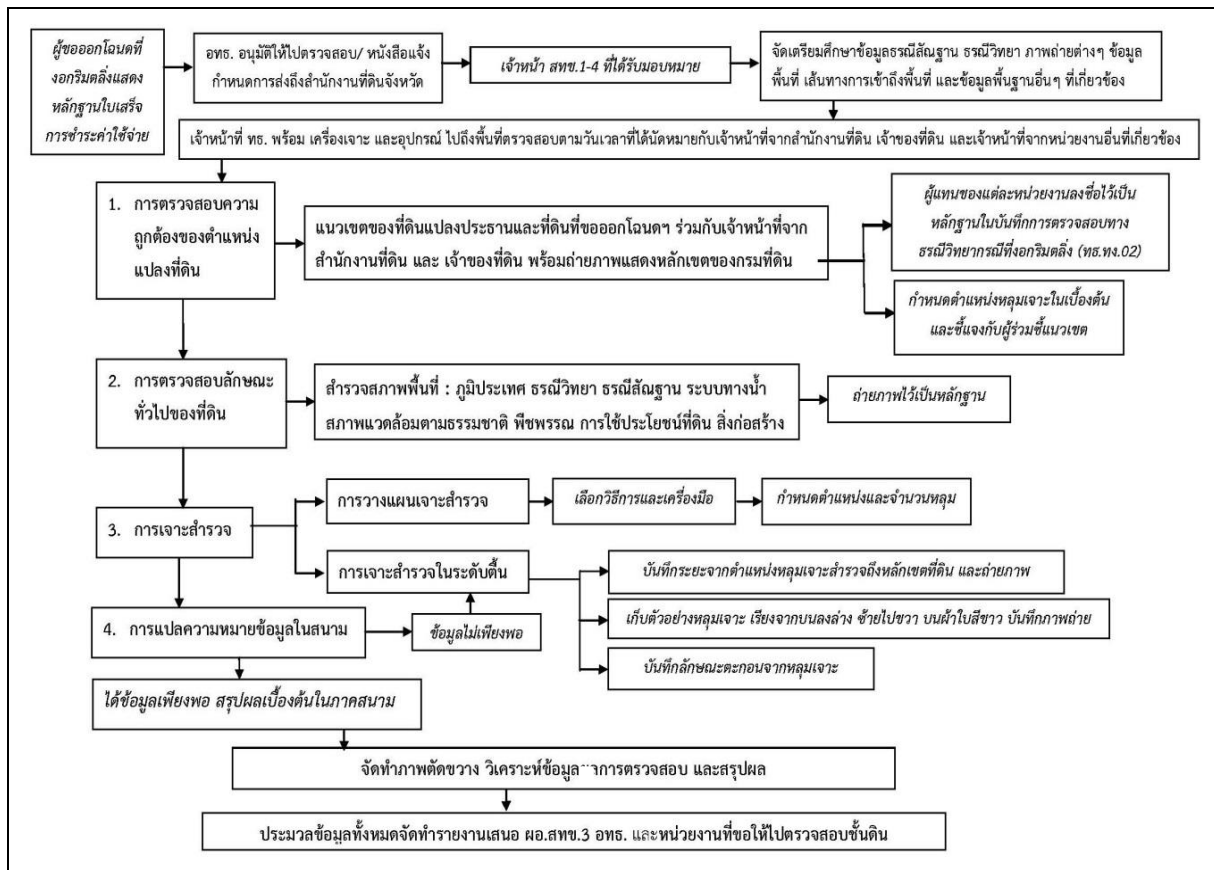
1) **ศึกษาและวางแผนงานอย่างละเอียด** โดยใช้เอกสารที่ได้รับ รวบรวมข้อมูลที่เกี่ยวข้อง ได้แก่ รายงานการสำรวจที่เคยมีผู้ศึกษามาก่อน แผนที่ภูมิประเทศ แผนที่ภาพถ่ายดาวเทียม และแผนที่ธรณีวิทยา เพื่อศึกษาธรณีวิทยา ได้แก่ ธรณีวิทยา ธรณีสัมพันธ์ และวิวัฒนาการการสะสมตัวที่สัมพันธ์กับการเกิดที่ออกโฉนดที่ดิน

นอกจากนี้ต้อง ศึกษาสภาพภูมิประเทศ รวมถึงการใช้ประโยชน์ที่ดิน ของจังหวัด ตำบล และแปลงที่ไปตรวจสอบ รวมถึงเส้นทางการเดินทางเข้าพื้นที่ที่ขอออกโฉนดที่ดินที่ออกโฉนดที่ดินที่เหมาะสม

2) **ศึกษาข้อมูลพื้นฐานทางธรณีวิทยา และกฎหมาย** โดยศึกษาข้อมูลความรู้พื้นฐานธรณีวิทยา ธรณีสัมพันธ์ และวิวัฒนาการการสะสมตัวที่สัมพันธ์กับการเกิดที่ออกโฉนดที่ดิน ในเบื้องต้น ก่อนเข้าตรวจสอบ รวมถึงกฎหมายที่เกี่ยวข้อง ทั้งนี้ เพื่อเป็นความรู้เพิ่มเติม สำหรับประกอบการพิจารณาร่วมกับข้อมูลการเจาะสำรวจระดับต้นในการวิเคราะห์สภาพแวดล้อมการสะสมตัวของตะกอน และแหล่งที่มาของตะกอนที่สะสมตัวในปัจจุบัน เพื่อใช้เป็นแนวทางการแปลความหมายข้อมูลในขั้นตอนการวิเคราะห์ต่อไป

4. การตรวจสอบลักษณะทั่วไปของที่ดิน และการตรวจสอบทางธรณีวิทยา

การตรวจสอบลักษณะทางธรณีวิทยาของกรมทรัพยากรธรณี การเข้าพื้นที่ การสำรวจสภาพแวดล้อมโดยทั่วไป และเจาะสำรวจในระดับต้น บริเวณแปลงที่ดินเป้าหมายตามกำหนดนัดหมายจะดำเนินการพร้อมกับเจ้าหน้าที่จากหน่วยงานผู้ขอรับความช่วยเหลือในการตรวจสอบที่ออกโฉนดที่ดิน ขณะเดียวกัน ต้องได้รับความยินยอมจากผู้มีสิทธิ์ครอบครองที่ดินแปลงประธาน โดยอันดับแรก ต้องตรวจสอบแนวเขตที่ดินพร้อมเจ้าหน้าที่รังวัดจากกรมที่ดินและหน่วยงานที่เกี่ยวข้องก่อนการตรวจสอบ ซึ่งมีขั้นตอนในการดำเนินการ (รูปที่ 3) ดังนี้



รูปที่ 3 ขั้นตอนการดำเนินการตรวจสอบที่ยกริมตลิ่งในพื้นที่ตรวจสอบ (ปิยรัตน์ ปรีชาชน และ มนิตา เมธาวิทยากรณ์, 2563)

4.1 การตรวจสอบความถูกต้องของตำแหน่งแปลงที่ดิน

ขั้นตอนแรกของการตรวจสอบในภาคสนาม คือ การตรวจสอบความถูกต้องของที่ดิน ได้แก่ แนวเขตของที่ดินแปลงประธาน และแปลงที่ดินที่ขออนุญาตที่ยกริมตลิ่ง เพื่อให้ทราบว่าแปลงที่ดินเป้าหมายนั้น เป็นแปลงที่ดินที่ตรงตามเอกสารที่ขออนุญาตที่ยกริมตลิ่ง ซึ่งจะดำเนินการพร้อมด้วย เจ้าหน้าที่จากสำนักงานที่ดินจังหวัด คณะกรรมการตรวจสอบที่ยกริมตลิ่งที่ได้รับเชิญจากสำนักงานที่ดินจังหวัดให้ร่วมตรวจสอบ รวมถึงผู้แทนจากศาล (กรณีพิพาท) และเจ้าของที่ดินแปลงประธานที่ขออนุญาตที่ยกริมตลิ่ง หรือผู้แทน รวมถึงเจ้าของที่ดินแปลงข้างเคียง (หากได้รับเชิญจากสำนักงานที่ดิน ซึ่งปัจจุบันมักไม่เข้าร่วมชี้แนวเขตอย่างเป็นทางการ) การตรวจสอบแนวเขตที่ดิน ชี้หมุดหลักเขตที่ดินที่ขออนุญาตที่ยกริมตลิ่ง ต้องบันทึกภาพไว้เป็นหลักฐาน ต้องตรวจสอบหลักเขตที่ดินว่า มีความถูกต้องตรงตามที่ระบุไว้ในเอกสารการรังวัดแปลงขออนุญาตเท่านั้น

ในขั้นตอนการตรวจสอบความถูกต้องของที่ดิน ผู้แทนของแต่ละหน่วยงานได้ลงชื่อไว้เป็นหลักฐานในบันทึกการตรวจสอบทางธรณีวิทยากรณีที่ยกริมตลิ่ง (ทธ.ทง.02) (รูปที่ 4) ในขั้นตอนนี้ จะมีการกำหนดตำแหน่งและจำนวนหลุมเจาะให้สอดคล้องกับขอบเขตที่ดินและสภาพภูมิประเทศ และอธิบาย

ให้หน่วยงานผู้ขอความอนุเคราะห์และเจ้าของที่ดินรับทราบ ทั้งนี้ตำแหน่งหลุมและจำนวนหลุม อาจเปลี่ยนแปลงได้ตามความเหมาะสมของข้อมูลที่ไต่ระหว่างการเจาะสำรวจ

ทร. ทจ. 02

บันทึกการตรวจสอบทางธรณีวิทยากรณีทิ้งอกริมตลิ่ง

เขียนที่.....
วันที่.....เดือน.....พ.ศ.....

ข้าพเจ้าตำแหน่ง.....สังกัดกรมทรัพยากรธรณี
พร้อมพวกตั้งบัญชีแนบท้ายตำแหน่ง.....
สังกัด.....พร้อมพวกตั้งบัญชีแนบท้าย ซึ่งเป็นเจ้าหน้าที่ของหน่วยงานผู้ขอรับความช่วยเหลือ
ได้ตรวจสอบพื้นที่ และหรือเจาะสำรวจ.....โดยเจ้าของที่ดิน/ผู้แทน ทิ้งอกริม ตลิ่ง
จากโฉนดที่ดินเลขที่..... ตำบล..... อำเภอ..... จังหวัด.....
ยินยอมให้เจ้าหน้าที่จากกรมทรัพยากรธรณี พร้อมด้วยเจ้าหน้าที่ของหน่วยงานผู้ขอรับความช่วยเหลือเข้ามาตรวจสอบ
พื้นที่ และหรือเจาะสำรวจตามคำร้องขอของ.....
ตามหนังสือ.....
โดยเจ้าของที่ดิน/ผู้แทน ทิ้งอกริมตลิ่ง ได้เข้าชี้แนวเขตและหลักเขตที่ดิน ตลอดจนได้ร่วมตรวจสอบด้วยจนเสร็จสิ้นการ
ดำเนินการเมื่อวันที่.....เดือน.....พ.ศ..... เวลา.....

ทั้งนี้ การตรวจสอบในครั้งนี้ก่อให้เกิดความเสียหายแก่ทรัพย์สินของผู้ใดแต่ประการใด
จึงบันทึกไว้เป็นหลักฐาน

..... เจ้าพนักงานทรัพยากรธรณี
(.....)

..... เจ้าพนักงานผู้ขอรับความช่วยเหลือ
(.....)

..... เจ้าของที่ดิน/ผู้แทน
(.....)

..... พยาน
(.....)

..... พยาน
(.....)

รูปที่ 4 แบบบันทึกการตรวจสอบทางธรณีวิทยากรณีทิ้งอกริมตลิ่ง (ทร.ทจ.02) (กรมทรัพยากรธรณี, 2555)

4.2 การตรวจสอบลักษณะทั่วไปของที่ดิน

การตรวจสอบลักษณะทั่วไปของที่ดิน มีจุดมุ่งหมายในการเก็บรวบรวมข้อเท็จจริงบริเวณพื้นที่ตรวจสอบ โดยการสำรวจสภาพพื้นที่บนผิวดิน พิจารณา ลักษณะภูมิประเทศ ลักษณะธรณีวิทยา ธรณีสังฐาน ระบบทางน้ำตามธรรมชาติ และวิวัฒนาการการสะสมตัวที่สัมพันธ์กับการเกิดทิ้งอกริมตลิ่ง การเก็บข้อมูลสภาพแวดล้อมตามธรรมชาติ การใช้ประโยชน์ที่ดินอันเกิดจากการกระทำของมนุษย์ด้วย เช่น สิ่งปลูกสร้าง การปรับสภาพที่ดิน การปลูกพืชต่าง ๆ นอกจากนั้น ยังต้องตรวจสอบสิ่งปลูกสร้างโดยรอบซึ่งอาจส่งผลต่อการสะสมตัวของตะกอน เช่น เขื่อนกั้นตลิ่งพัง เพื่อใช้ประกอบการวิเคราะห์สภาพแวดล้อมการสะสมตัวของตะกอน ร่วมกับการเจาะสำรวจในระดับตื้นต่อไป

4.3 การเจาะสำรวจ

การเจาะสำรวจในระดับตื้น มีวัตถุประสงค์เพื่อเก็บรวบรวมข้อมูลใต้ดิน โดยวิธีการเจาะสำรวจในระดับตื้น จะต้องมีการวางแผนการกำหนดตำแหน่งหลุมเจาะ และจำนวนหลุมเจาะ การเตรียม

อุปกรณ์และเครื่องมือในการเจาะสำรวจ และการบันทึกข้อมูลลักษณะตะกอนดินและหินจากหลุมเจาะ เพื่อศึกษาลำดับชั้นการสะสมตัวของตะกอน ดังนี้

4.3.1 การวางแผนเจาะสำรวจ

ขั้นตอนนี้ เป็นการวางแผนเก็บข้อมูลใต้ผิวดิน เพื่อให้ได้ตัวอย่างตะกอนจากหลุมเจาะที่เป็นตัวแทนแปลงที่ดินเป้าหมายทั้งหมด โดยกำหนดตำแหน่งและจำนวนหลุมเจาะสำรวจให้สอดคล้องกับขอบเขตที่ดินและ สภาพภูมิประเทศ

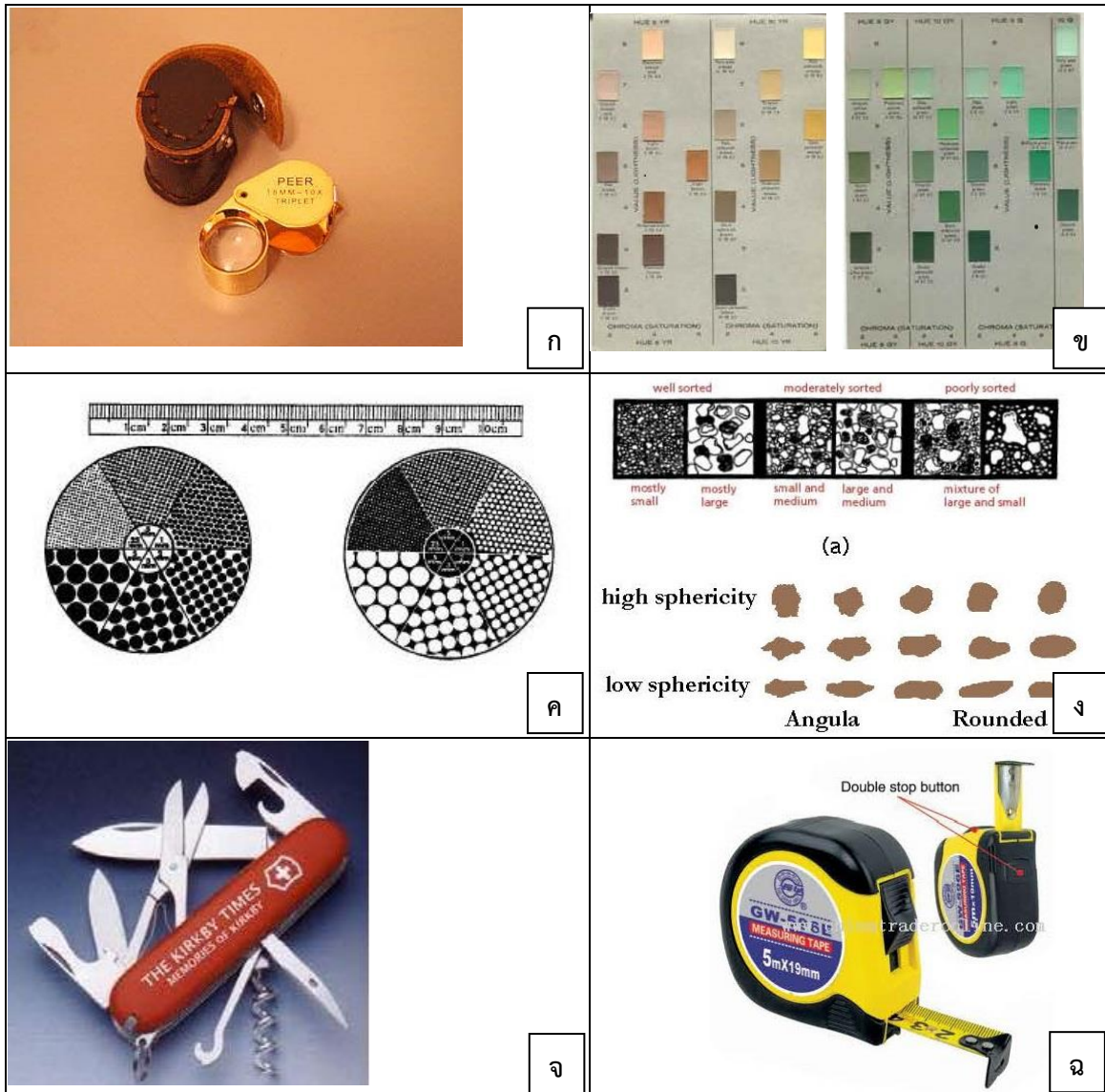
การคัดเลือกเครื่องมือในการเจาะสำรวจให้เหมาะสมกับสภาพพื้นที่ การสำรวจโดยทั่วไป ใช้เครื่องเจาะชนิดมือหมุน (Hand auger drilling sets) โดย สุวัฒน์ ดิยะไพรัช (2549) ได้ให้ข้อมูลว่าเป็นเครื่องมือที่ ประกอบด้วย ก้านเจาะที่สามารถต่อกันได้และหัวเจาะชนิดต่างๆ ที่เหมาะสมกับสภาพของตะกอน เช่น เอนเดอร์แมน (Enderman) ใช้กับดินเหนียว กัด (Gouge) ใช้กับดินเหนียวเหนียวริมแม่น้ำ (River side) หัวปั๊มทราย (sand pump) ใช้กับทรายที่มีน้ำมาก เป็นต้น โดยเก็บตัวอย่างทุกระยะ 10 เซนติเมตร (รูปที่ 5) แต่หากสิ่งปิดทับด้านบนผิวดินบริเวณที่ขุดออกโดนดิ่งอกเป็นสิ่งที่มนุษย์สร้างขึ้น การจะเจาะสำรวจได้ต้องรื้อสิ่งปิดทับดังกล่าวออกก่อน เช่น ดินถมชั้นหนา หินถม ไม้ ปูน คอนกรีต ฯลฯ โดยส่วนใหญ่จะใช้รถขุดดิน ตัด และอาจเปิดหลุมกว้างและยาวประมาณ 1 เมตร หากสิ่งปิดทับไม่ลึกสามารถนำตะกอนมาเรียงข้างหลุมเปิดได้ แต่หากสิ่งปิดทับลึกกว่านั้นจนไม่สามารถใช้เครื่องเจาะแบบมือหมุนได้ จำเป็นต้องตัดและเปิดหลุมกว้างเพียงพอที่เจ้าหน้าที่จะลงไปเจาะด้วยเครื่องเจาะชนิดมือหมุน และวางเรียงตะกอนได้ โดยประมาณความกว้าง 2 เมตร ความยาวประมาณ 2 เมตร การขุดโดยรถขุดดิน จะทำจนถึงชั้นดินธรรมชาติ ทั้งนี้การขุดจะต้องทำให้ผนังหน้าหลุมเรียบ (รูปที่ 6) เพื่อให้สามารถศึกษาตะกอนบนผนังหลุมขุดได้สะดวก จากนั้นจึงเจาะสำรวจด้วยเครื่องเจาะชนิดมือหมุนต่อไป หรือหากสามารถขุดได้ลึกจนได้ข้อมูลเพียงพอก็ไม่จำเป็นต้องเจาะต่อด้วยเครื่องเจาะชนิดมือหมุน นอกจากนี้เครื่องมือเจาะสำรวจแล้ว ยังมีอุปกรณ์ช่วยในการบรรยายลักษณะตะกอนและเก็บข้อมูล เช่น แผ่นเทียบสี (soil color chart) แว่นขยาย (hand lens) แผ่นเทียบขนาดตะกอน (grain size comparator) แผ่นเทียบลักษณะและรูปร่างของตะกอน (texture comparator) มีดพับ (pen knife) ตลับเมตร (measuring tape) แบบฟอร์มการบันทึกรายละเอียด (logging form) ดังแสดงในรูปที่ 7



รูปที่ 5 เครื่องเจาะชนิดมือหมุน (hand auger drilling sets)



รูปที่ 6 (ก และ ข) ลักษณะหลุมสำรวจที่ใช้รถขุดดิน ตัด และเปิดหลุมกว้างประมาณ 2 เมตร ยาวประมาณ 2 เมตร จนถึงชั้นดินธรรมชาติ ทั้งนี้การขุดจะต้องทำให้ผนังหน้าหลุมเรียบ เพื่อให้สามารถศึกษาตะกอนได้สะดวก ก่อนทำการเจาะสำรวจด้วยเครื่องเจาะชนิดมือหมุนต่อไป



รูปที่ 7 อุปกรณ์ช่วยในการบรรยายลักษณะตะกอนและเก็บข้อมูล [มทิปพงศ์, ไม่ปรากฏปีที่พิมพ์]
 (ก) แว่นขยาย (hand lens) (ข) แผ่นเทียบสี (soil color chart) (ค) แผ่นเทียบขนาดตะกอน (Grain size comparator) (ง) แผ่นเทียบลักษณะและรูปร่างของตะกอน (texture comparator) (จ) มีดพับ (pen knife) (ฉ) ตลับเมตร (measuring tape)

ในการกำหนดตำแหน่งหลุมเจาะสำรวจ ควรวางตำแหน่งหลุมเจาะให้อยู่ใกล้กับหลักเขตที่ดินเพื่อการอ้างอิง

จำนวนหลุมเจาะสำรวจ ให้พิจารณาร่วมกับ ขนาดที่ดิน และสภาพพื้นที่ทางธรณีวิทยา โดยสามารถศึกษาถึงความสัมพันธ์ของลักษณะตะกอนระหว่างหลุมเจาะสำรวจได้ เช่น การวางแนวหลุมเจาะสำรวจ ควรมึลักษณะตั้งฉากกับแนวน้ำเข้าหาฝั่ง โดยหลุมเจาะสำรวจควรครอบคลุม แปลงที่ดินเป้าหมายทั้งหมด และต้องมีอย่างน้อย 5 หลุม เพื่อนำข้อมูลหลุมเจาะมาสร้างภาพตัดขวางทางธรณีวิทยา (crossed section) ได้ง่าย และแม่นยำขึ้น โดยใช้หลักวิชาการทางธรณีวิทยาเชื่อมโยงลักษณะของตะกอนตามแนวระนาบ (correlation)

4.3.2 การเจาะสำรวจในระดับตื้น

การเจาะระดับตื้น เพื่อตรวจพิสูจน์ชั้นดิน โดยใช้ เครื่องเจาะชนิดมือหมุน (hand auger drilling sets) ได้ตัวอย่างตะกอน ที่เรียกว่า ตัวอย่างเปลี่ยนแปลงสภาพ (disturbed samples) เป็นตัวอย่างดินที่ถูกรบกวนจากการกระแทกการอัดจนอาจทำให้โครงสร้าง หรือการจับตัวของเม็ดดินเปลี่ยนไป แต่ยังสามารถศึกษาคุณสมบัติเพื่อจำแนกประเภทของดินได้ (วิทยาลัยเทคนิคเชียงใหม่, 2552) โดยต้องใช้หัวเจาะให้เหมาะสมกับตะกอนที่เก็บ เช่น หากเป็นตะกอนดินเหนียวให้ใช้หัวเจาะแบบกีด (gouge) เจาะลงไปดิน เพื่อนำตัวอย่างตะกอนจากหลุมเจาะขึ้นมา ครั้งละ 1 เมตร โดยตัดท่อนละ 10 เซนติเมตร และต้องศึกษาตัวอย่างหลังจากเจาะขึ้นมาทันที เพื่อที่จะใช้เป็นข้อมูลในการพิจารณาการปรับแผนการเจาะสำรวจต่อไป เช่น ขอบเขตของการสำรวจ หากข้อมูลไม่เพียงพอต้องเปลี่ยนตำแหน่งหลุมเจาะสำรวจ เพื่อให้ได้ข้อมูลที่ครบถ้วน โดยจะต้องบันทึกข้อมูลตามแนวทางและคู่มือการตรวจสอบธรณีวิทยากรณีทิ้งอกริมตลิ่ง ตามระเบียบกรมทรัพยากรธรณี (กรมทรัพยากรธรณี, 2555) รายละเอียดการบันทึกข้อมูลจะกล่าวอธิบายในบทต่อไป

4.4 การแปลความหมายข้อมูลในภาคสนาม

การประมวลผลจากการตรวจสอบสภาพที่ดินและสิ่งแวดล้อม ธรณีสัณฐาน การใช้ประโยชน์ที่ดิน สิ่งปลูกสร้างในพื้นที่ และรอบ ๆ พื้นที่สิ่งกีดขวางทางน้ำต่าง ๆ ร่วมกับผลการเจาะสำรวจ และวิเคราะห์ข้อมูลที่ได้ตรวจสอบทั้งหมดในแปลงที่ดินเป้าหมาย โดยการแปลความหมายข้อมูล เพื่อให้ได้ข้อสรุปว่า พื้นที่ที่ตรวจสอบนั้นเกิดขึ้นเองตามธรรมชาติ หรือเกิดจากการกระทำของมนุษย์ และหากสามารถสรุปได้ว่าเกิดจากการสะสมตัวตามธรรมชาติ จะต้องบอกเหตุผล ความต่อเนื่องที่พบของรูปแบบการสะสมตัวของชั้นตะกอนแต่ละชั้นตะกอนของหลุมเจาะ และสภาพแวดล้อมการสะสมตัวว่าเป็นแบบใด มีการเรียงลำดับอย่างไร ได้คร่าว ๆ

4.5 การวิเคราะห์ข้อมูล

หลังจากสำรวจธรณีวิทยาในภาคสนามแล้ว ต้องนำข้อมูลรายละเอียดหลุมเจาะสำรวจมาจัดทำภาพตัดขวาง เพื่อวิเคราะห์ความสัมพันธ์ของชั้นตะกอน โดยใช้หลักการเชื่อมโยงลักษณะเนื้อตะกอนตามแนวระนาบ สรุปผลการตรวจสอบ และรวบรวมข้อมูลทั้งหมด เพื่อเรียบเรียงจัดทำรายงานผลการตรวจสอบทางธรณีวิทยากรณีทิ้งอกริมตลิ่ง ตามแนวทางและคู่มือการตรวจสอบทางธรณีวิทยากรณีทิ้งอกริมตลิ่ง ตามระเบียบกรมทรัพยากรธรณี (กรมทรัพยากรธรณี, 2555) หรือคู่มือการตรวจสอบทางธรณีวิทยาที่ทิ้งอกริมตลิ่งแม่น้ำ โดยรายละเอียดจะกล่าวถึงในบทต่อไป

4.6 การจัดทำรายงานการตรวจสอบที่งอกริมตลิ่ง

เจ้าหน้าที่ผู้ได้รับมอบหมายดำเนินการตรวจสอบในพื้นที่ตามแผนปฏิบัติการตรวจสอบศึกษา วิเคราะห์ตะกอน สรุปลผลการตรวจสอบ รวบรวมข้อมูล และจัดทำรายงานการตรวจสอบที่งอกริมตลิ่ง จำนวน 1 เล่ม เมื่อได้รับความเห็นชอบจากอธิบดีกรมทรัพยากรธรณีแล้ว ให้จัดพิมพ์เพิ่มอีก 1 เล่ม รวมเป็น 2 เล่ม โดยให้ลงรายชื่อรับรองในทุกหน้าของรายงานทั้งสองเล่ม จากนั้นเจ้าหน้าที่สารบรรณของหน่วยงานผู้ตรวจสอบ แปลงข้อมูลเอกสารทุกหน้าของรายงานและหนังสือนำเสนอเก็บไว้ในระบบสารบรรณ ก่อนนำส่งรายงานที่มีลายเซ็นถึงหน่วยงานผู้ขอความอนุเคราะห์ จำนวน 1 เล่ม และจัดเก็บไว้ที่สำนักงาน จำนวน 1 เล่ม

4.7 รายงานผลการตรวจสอบต่อผู้ขอรับความช่วยเหลือ

อธิบดีกรมทรัพยากรธรณีพิจารณารายงานผลการตรวจสอบสภาพพื้นที่ที่ขออนุญาตที่งอกริมตลิ่ง หลังจากเห็นชอบ พิจารณาลงนามในหนังสือราชการ ขอส่งรายงานผลการตรวจสอบสภาพพื้นที่ที่ขออนุญาตที่งอกริมตลิ่ง ถึงหน่วยงานผู้ขอความอนุเคราะห์ หรือหน่วยงานผู้ขอรับความช่วยเหลือ

ภาคผนวก

ภาคผนวก ก ระเบียบกรมทรัพยากรธรณีว่าด้วยการให้ความช่วยเหลือในการตรวจสอบ
ธรณีวิทยาที่งอกริมตลิ่ง พ.ศ. 2565

ภาคผนวก ข กฎหมาย และระเบียบอื่นๆ ที่เกี่ยวข้อง และใช้ประกอบการดำเนินการ

ภาคผนวก ก

ระเบียบกรมทรัพยากรธรณีว่าด้วยการให้ความช่วยเหลือในการตรวจสอบทางธรณีวิทยา
กรณีทิ้งอกริมตลิ่ง พ.ศ. 2565

ภาคผนวก ก



ระเบียบกรมทรัพยากรธรณี

ว่าด้วยการให้ความช่วยเหลือในการตรวจสอบทางธรณีวิทยากรณีท้องอกริมตลิ่ง

พ.ศ. ๒๕๖๕

โดยที่เป็นการสมควรปรับปรุงแก้ไขระเบียบกรมทรัพยากรธรณีว่าด้วยการให้ความช่วยเหลือในการตรวจสอบทางธรณีวิทยากรณีท้องอกริมตลิ่ง พ.ศ. ๒๕๕๕ เพื่อให้การปฏิบัติราชการเกี่ยวกับการให้บริการทางวิชาการในการตรวจสอบทางธรณีวิทยากรณีท้องอกริมตลิ่งมีความชัดเจนยิ่งขึ้น อาศัยอำนาจตามความในมาตรา ๓๒ แห่งพระราชบัญญัติระเบียบบริหารราชการแผ่นดิน พ.ศ. ๒๕๓๔ ซึ่งแก้ไขเพิ่มเติมโดยพระราชบัญญัติระเบียบบริหารราชการแผ่นดิน (ฉบับที่ ๕) พ.ศ. ๒๕๔๕ และกฎกระทรวงแบ่งส่วนราชการกรมทรัพยากรธรณี กระทรวงทรัพยากรธรรมชาติและสิ่งแวดล้อม พ.ศ. ๒๕๖๑ อธิบดีกรมทรัพยากรธรณีจึงวางระเบียบไว้ ดังต่อไปนี้

ข้อ ๑ ระเบียบนี้เรียกว่า “ระเบียบกรมทรัพยากรธรณีว่าด้วยการให้ความช่วยเหลือในการตรวจสอบทางธรณีวิทยากรณีท้องอกริมตลิ่ง พ.ศ. ๒๕๖๕”

ข้อ ๒ ระเบียบนี้ให้ใช้บังคับตั้งแต่วันถัดจากวันประกาศเป็นต้นไป

ข้อ ๓ ให้ยกเลิก “ระเบียบกรมทรัพยากรธรณีว่าด้วยการให้ความช่วยเหลือในการตรวจสอบทางธรณีวิทยากรณีท้องอกริมตลิ่ง พ.ศ. ๒๕๕๕”

บรรดาระเบียบ ข้อบังคับ คำสั่ง หรือแนวทางปฏิบัติเกี่ยวกับการให้บริการทางวิชาการในการตรวจสอบทางธรณีวิทยากรณีท้องอกริมตลิ่งอื่นใดที่กำหนดไว้แล้วในระเบียบนี้ หรือซึ่งขัดหรือแย้งกับระเบียบนี้ ให้ใช้ระเบียบนี้แทน

ข้อ ๔ ในระเบียบนี้ “การตรวจสอบทางธรณีวิทยากรณีท้องอกริมตลิ่ง” หมายถึง การตรวจสอบสภาพที่ดินทางวิชาการด้านธรณีวิทยาเพื่อให้เห็นเกี่ยวกับการเกิดของพื้นที่ที่ตรวจสอบนั้น ว่าเกิดขึ้นเองตามธรรมชาติ หรือเกิดจากการกระทำของมนุษย์

หมวด ๑

หลักเกณฑ์การขอและการให้ความช่วยเหลือ

ข้อ ๕ ผู้ขอรับความช่วยเหลือต้องเป็นกรณีใดกรณีหนึ่ง ดังนี้

- (๑) ตามคำสั่งศาลหรือการขอความช่วยเหลือจากศาล
- (๒) หน่วยงานของรัฐที่มีหน้าที่เกี่ยวข้องโดยตรง

๒

ข้อ ๖ หลักเกณฑ์การพิจารณาให้ความช่วยเหลือในกรณีใดกรณีหนึ่ง ดังนี้

(๑) ในเรื่องที่เกี่ยวข้องกับสาธารณประโยชน์ สาธารณะสมบัติของแผ่นดิน หรือทรัพย์สินของแผ่นดิน

(๒) ในเรื่องที่ได้รับการร้องขอจากหน่วยงานของรัฐที่เกี่ยวข้องโดยตรง

ข้อ ๗ อธิบดีกรมทรัพยากรธรณี หรือผู้ซึ่งอธิบดีกรมทรัพยากรธรณีมอบหมายเป็นผู้อนุมัติให้ความช่วยเหลือ และหรืออนุมัติการยกเว้นค่าใช้จ่ายในการดำเนินการให้ความช่วยเหลือต่อหน่วยงานของรัฐ โดยผู้ขอรับความช่วยเหลือต้องชี้แจงเหตุผลและความจำเป็นในการขอยกเว้นค่าใช้จ่ายในการดำเนินการให้ความช่วยเหลือเป็นกรณีไป

หมวด ๒

เงื่อนไขการให้ความช่วยเหลือ

ข้อ ๘ ผู้ขอรับความช่วยเหลือยินยอมปฏิบัติตามระเบียบกรมทรัพยากรธรณีว่าด้วยการให้ความช่วยเหลือในการตรวจสอบทางธรณีวิทยากรณีซึ่งกรณีต่ง

กรณีหน่วยงานของรัฐที่มีหน้าที่ออกใบอนุญาตที่ออกต้องเสนอที่ประชุมคณะกรรมการ คณะอนุกรรมการ หรือคณะทำงานระดับจังหวัดเกี่ยวกับการพิจารณาออกใบอนุญาตที่ออกกรณีต่งพิจารณาให้ความเห็นชอบให้ส่งเรื่องให้กรมทรัพยากรธรณีพิจารณาให้ความช่วยเหลือในการตรวจสอบทางธรณีวิทยากรณีซึ่งกรณีต่ง

ข้อ ๙ ผู้ขอรับความช่วยเหลือต้องจัดเจ้าหน้าที่ และประสานแจ้งหน่วยงานหรือบุคคลที่เกี่ยวข้อง เข้าร่วมในการดำเนินการตรวจสอบด้วยทุกครั้ง และหรือต้องเป็นผู้มีอำนาจตามกฎหมายที่สามารถเข้าไปในพื้นที่ที่อยู่ในกรรมสิทธิ์หรือสิทธิครอบครองโดยชอบด้วยกฎหมาย

ข้อ ๑๐ การให้ความช่วยเหลือในการตรวจสอบทางธรณีวิทยากรณีซึ่งกรณีต่งแต่ละรายต้องได้รับอนุมัติตามข้อ ๗ ก่อน

ข้อ ๑๑ ในกรณีที่เกิดความเสียหายต่อบุคคลอื่น หรือเป็นความผิดในทางอาญาเกิดขึ้นเพราะเหตุแห่งการให้ความช่วยเหลือตามที่ขอ เนื่องจากผู้ขอรับความช่วยเหลือหรือตัวแทนได้แจ้งข้อความอันเป็นเท็จหรือปกปิดความจริงที่ควรแจ้งให้ทราบ ซึ่งหากได้ทราบความจริงดังกล่าวแล้วจะไม่ทำให้เกิดความเสียหาย หรือความผิดในทางอาญา ผู้ขอรับความช่วยเหลือต้องเป็นผู้รับผิดชอบใช้ค่าเสียหายทั้งสิ้น และไม่ถือว่าการให้ความช่วยเหลือดังกล่าวเป็นเหตุให้พ้นจากความผิดในทางอาญา

หมวด ๓

ค่าใช้จ่ายในการให้ความช่วยเหลือ

ข้อ ๑๒ ผู้ขอรับความช่วยเหลือต้องชำระค่าใช้จ่ายในการปฏิบัติงานให้ความช่วยเหลือ ดังนี้

(๑) ค่าพาหนะเดินทาง ค่าที่พัก รวมทั้งค่าเบี้ยเลี้ยง ตามอัตราที่ทางราชการกำหนดสำหรับ เจ้าหน้าที่ของกรมทรัพยากรธรณีที่ไปปฏิบัติงานให้ความช่วยเหลือ

๓

(๒) ค่าใช้จ่ายในการขนย้ายเครื่องมือ เครื่องจักร รวมทั้งค่าวัสดุสิ่งของที่ใช้ในการปฏิบัติงาน (ถ้ามี)

(๓) ค่าใช้จ่ายอื่นที่เกี่ยวข้อง (ถ้ามี)

ทั้งนี้ เมื่อผู้ขอรับความช่วยเหลือชำระค่าใช้จ่ายให้ครบถ้วนตามที่กรมทรัพยากรธรณีได้มีหนังสือแจ้งแล้ว กรมทรัพยากรธรณีจึงจะดำเนินการให้ความช่วยเหลือในการตรวจสอบทางธรณีวิทยากรณีที่ยังกรณีตลิ่งตาม ขั้นตอนปฏิบัติงานต่อไป

หมวด ๔

แนวปฏิบัติของเจ้าหน้าที่กรมทรัพยากรธรณี

ข้อ ๑๓ ให้แจ้งกำหนดนัดหมายในการตรวจสอบทางธรณีวิทยากรณีที่ยังกรณีตลิ่ง โดยต้องมีเจ้าหน้าที่ของผู้ขอรับความช่วยเหลือหรือผู้ได้รับมอบหมายให้เป็นผู้ประสานงานร่วมตรวจสอบกับเจ้าหน้าที่กรมทรัพยากรธรณี ที่ไปปฏิบัติงานให้ความช่วยเหลือด้วยทุกครั้ง

กรณีที่ต้องมีการตรวจสอบในพื้นที่ที่มีผู้มีกรรมสิทธิ์หรือสิทธิครอบครองโดยชอบด้วยกฎหมายต้องได้รับอนุญาตให้เข้าพื้นที่ หรือเข้าไปในนามของเจ้าหน้าที่ซึ่งมีอำนาจเข้าพื้นที่ได้ตามกฎหมาย

ข้อ ๑๔ ให้ดำเนินการตรวจสอบทางธรณีวิทยากรณีที่ยังกรณีตลิ่ง และให้ความเห็นทางวิชาการว่าพื้นที่ที่ตรวจสอบนั้นเกิดขึ้นเองตามธรรมชาติ หรือเกิดจากการกระทำของมนุษย์

ข้อ ๑๕ เมื่อเข้าดำเนินการตรวจสอบทางธรณีวิทยากรณีที่ยังกรณีตลิ่งแล้ว ให้ทำบันทึกการตรวจสอบเป็นหนังสือ และลงลายมือชื่อผู้ร่วมตรวจสอบทางธรณีวิทยาไว้เป็นหลักฐานตามแบบที่กรมทรัพยากรธรณีกำหนด

ข้อ ๑๖ ให้ผู้ตรวจสอบจัดทำรายงานผลการตรวจสอบ พร้อมลงลายมือชื่อผู้ทำการตรวจสอบกำกับไว้ทุกหน้า โดยเก็บไว้ที่กรมทรัพยากรธรณี จำนวน ๑ ฉบับ และส่งให้ผู้ขอรับความช่วยเหลือ จำนวน ๑ ฉบับ

ข้อ ๑๗ การปฏิบัติงานให้ความช่วยเหลือในการตรวจสอบทางธรณีวิทยากรณีที่ยังกรณีตลิ่งแก่ผู้ขอรับความช่วยเหลือจะต้องไม่เป็นอุปสรรคต่อการปฏิบัติราชการของกรมทรัพยากรธรณี

ประกาศ ณ วันที่ ๒๒ ธันวาคม พ.ศ. ๒๕๖๕



(นางอรนุช หล่อเพ็ญศรี)

อธิบดีกรมทรัพยากรธรณี

ภาคผนวก ข

กฎหมาย และระเบียบอื่นๆ ที่เกี่ยวข้อง และใช้ประกอบการดำเนินการ

ภาคผนวก ข

กฎหมาย และระเบียบอื่นๆ ที่เกี่ยวข้อง และใช้ประกอบการดำเนินการ

1 ประมวลกฎหมายที่ดิน

มาตรา 3 (กรรมสิทธิ์ในที่ดิน)

“บุคคลย่อมมีกรรมสิทธิ์ในที่ดิน ในกรณีต่อไปนี้

- (1) ได้มาซึ่งกรรมสิทธิ์ตามกฎหมายก่อนวันที่ประมวลกฎหมายนี้ใช้บังคับ หรือได้มาซึ่งโฉนดที่ดิน ตามบทแห่งประมวลกฎหมายนี้
- (2) ได้มาซึ่งกรรมสิทธิ์ตามกฎหมายว่าด้วยการจัดที่ดินเพื่อการครองชีพหรือกฎหมายอื่น” (สำนักงานคณะกรรมการกฤษฎีกา, 2497)

มาตรา 8 (การถอนสภาพที่ดินสาธารณสมบัติของแผ่นดินสำหรับพลเมืองใช้ร่วมกัน)

บรรดาที่ดินทั้งหลายอันเป็นสาธารณสมบัติของแผ่นดินหรือทรัพย์สินของแผ่นดินนั้น ถ้าไม่มีกฎหมายกำหนดไว้เป็นอย่างอื่น ให้อธิบดีมีอำนาจหน้าที่ดูแลรักษา และดำเนินการคุ้มครองป้องกันได้ตามควรแก่กรณี อำนาจหน้าที่ดังว่านี้ รัฐมนตรีจะมอบหมายให้ทบวงการเมืองอื่นเป็นผู้ใช้ก็ได้ ที่ดินอันเป็นสาธารณสมบัติของแผ่นดินสำหรับพลเมืองใช้ร่วมกันหรือใช้เพื่อประโยชน์ของแผ่นดินโดยเฉพาะ หรือเป็นที่ดินที่ได้หวงห้ามหรือสงวนไว้ตามความต้องการของทบวงการเมือง

การถอนสภาพ หรือโอนไปเพื่อใช้ประโยชน์อย่างอื่น หรือนำไปจัดเพื่อประชาชนได้ ในกรณีของ ที่ดินสำหรับพลเมืองใช้ร่วมกัน ถ้าทบวงการเมือง รัฐวิสาหกิจหรือเอกชนจัดหาที่ดินมาให้พลเมืองใช้ร่วมกันแทนแล้ว การถอนสภาพหรือโอนให้กระทำโดยพระราชบัญญัติ แต่ถ้าพลเมืองได้เลิกใช้ประโยชน์ในที่ดินนั้น หรือที่ดินนั้นได้เปลี่ยนสภาพไปจากการเป็นที่ดินสำหรับพลเมืองใช้ร่วมกัน และมีได้ตกไปเป็นกรรมสิทธิ์ของผู้ใดตามอำนาจ กฎหมายอื่นแล้ว การถอนสภาพให้กระทำโดยพระราชกฤษฎีกา ฯลฯ (สำนักงานคณะกรรมการกฤษฎีกา, 2497)

มาตรา 9 (การหวงห้ามที่ดิน : ข้อห้ามกระทำ)

ภายใต้บังคับกฎหมายว่าด้วยการเหมืองแร่และการป่าไม้ที่ดินของรัฐนั้นถ้ามิได้มีสิทธิครอบครองหรือมิได้รับอนุญาตจากพนักงานเจ้าหน้าที่แล้วห้ามมิให้บุคคลใดการหวงห้ามที่ดิน (สำนักงานคณะกรรมการกฤษฎีกา, 2497)

- “(1) เขาไปยึดถือ ครอบครอง รวมตลอดถึงการก่อสร้างหรือเผาป่า
- (2) ทำด้วยประการใดให้เป็นการทำลาย หรือทำให้เสื่อมสภาพ ที่ดิน ที่หิน ที่กรวด หรือที่ทราย ในบริเวณที่รัฐมนตรีประกาศหวงห้าม ในราชกิจจานุเบกษาหรือขอห้ามกระทำ
- (3) ทำสิ่งหนึ่งสิ่งใดอันเป็นอันตรายแก่ทรัพยากรในที่ดิน”

มาตรา 56 (การออกหนังสือแสดงสิทธิในที่ดิน)

“ภายใต้บังคับมาตรา 56/1 แบบหลักเกณฑ์ และวิธีการออกใบจอง หนังสือรับรองการทำประโยชน์ ใบไต่สวนหรือโฉนดที่ดิน รวมทั้ง ใบแทนของหนังสือดังกล่าว ให้เป็นไปตามที่กำหนดในกฎกระทรวง” (กฎกระทรวง ฉบับที่ 43 พ.ศ. 2537) (สำนักงานคณะกรรมการกฤษฎีกา, 2544)

“มาตรา 56/1 การออกโฉนดที่ดินหรือหนังสือรับรองการทำประโยชน์ ถ้าเป็นที่ดินที่มีอาณาเขตติดต่อกับเกี่ยวหรืออยู่ในเขตที่ดินของรัฐที่มีระวางแผนที่ รูปถ่ายทางอากาศ หรือระวางรูปถ่ายทางอากาศ พนักงานเจ้าหน้าที่จะออกให้ได้ต่อเมื่อตรวจสอบกับระวางแผนที่ รูปถ่ายทางอากาศ หรือระวางรูปถ่ายทางอากาศฉบับที่ทำขึ้นก่อนสุดเท่าที่ทางราชการมีอยู่แล้ว ว่าเป็นที่ดินที่สามารถออกโฉนดที่ดินหรือหนังสือรับรองการทำประโยชน์ได้ หรือตรวจสอบด้วยวิธีอื่น ทั้งนี้ ตามระเบียบที่อธิบดีกำหนด” (สำนักงานคณะกรรมการกฤษฎีกา, 2544)

มาตรา 60 (การเปรียบเทียบออกหนังสือแสดงสิทธิในที่ดิน และการฟ้องศาล)

“ในการออกโฉนดที่ดินหรือหนังสือรับรองการทำประโยชน์ ถ้ามี ผู้โต้แย้งสิทธิกัน ให้พนักงานเจ้าหน้าที่หรือเจ้าพนักงานที่ดิน แล้วแต่กรณี มีอำนาจทำการสอบสวนเปรียบเทียบ ถ้าตกลงกันได้ก็ให้ดำเนินการไปตามที่ตกลง หากตกลงกันไม่ได้ ให้เจ้าพนักงานที่ดินจังหวัด หรือเจ้าพนักงานที่ดินจังหวัดสาขา มีอำนาจพิจารณาสั่งการไปตามที่เห็นสมควร” เป็นการเปรียบเทียบออกหนังสือแสดงสิทธิในที่ดิน “เมื่อเจ้าพนักงานที่ดินจังหวัดหรือเจ้าพนักงานที่ดินจังหวัดสาขาสั่งประกาศใดแล้วให้แจ้งเป็นหนังสือต่อคู่กรณีเพื่อทราบ และให้ฝ่ายที่ไม่พอใจไปดำเนินการฟ้องต่อศาลภายในกำหนดหกสิบวันนับแต่วันทราบคำสั่ง” (สำนักงานคณะกรรมการกฤษฎีกา, 2497)

2. กฎกระทรวง ฉบับที่ 5 (พ.ศ. 2497) ออกตามความในพระราชบัญญัติให้ใช้ประมวลกฎหมายที่ดิน พ.ศ. 2497

ข้อ 8 “ที่ดินจะพึงออกโฉนดที่ดินต้องเป็นที่ดินที่ผู้มีสิทธิในที่ดินได้ครอบครองและทำประโยชน์แล้ว และเป็นที่ดินที่จะพึงออกโฉนดที่ดินได้ตามกฎหมาย แต่ห้ามมิให้ออกโฉนดที่ดินสำหรับที่ดิน ดังต่อไปนี้

- (1) ที่ดินที่ราษฎรใช้ประโยชน์ร่วมกัน เช่น ทางน้ำ ทางหลวง ทะเลสาบ ที่ชายตลิ่ง
- (2) ที่เขา ที่ภูเขาหรือที่สงวนหวงห้าม หรือที่ดินซึ่งทางราชการเห็นว่าควรสงวนไว้เพื่อทรัพยากรธรรมชาติ” (สำนักงานคณะกรรมการกฤษฎีกา, 2497)

ข้อ 9 “การออกโฉนดที่ดินตามมาตรา 58 ให้ปฏิบัติดังนี้

- (1) ให้มีการรังวัดทำแผนที่ตามวิธีการรังวัดเพื่อก่อโฉนดที่ดิน โดยให้เจ้าของที่ดินปักหลักหมายเขตที่ดินไว้ทุกมุมที่ดินของตน
- (2) ให้เจ้าของหรือผู้แทนให้ถ้อยคำตามแบบ น.ส. 5 ท้ายกฎกระทรวงนี้

(3) ก่อนแจกโฉนดที่ดิน ให้เจ้าพนักงานที่ดินประกาศการแจกโฉนดให้ทราบมีกำหนด 30 วัน ประกาศนั้นให้ติดตั้งไว้ในที่เปิดเผย ณ สำนักงานที่ดินจังหวัด หรือสำนักงานที่ดินสาขา 1 ฉบับ ณ ที่ว่าการอำเภอ หรือกิ่งอำเภอท้องที่ 1 ฉบับ ที่ทำการกำนัน 1 ฉบับ และในบริเวณที่ดินนั้น 1 ฉบับ ในเขตเทศบาลให้ปิดไว้ ณ สำนักงานเทศบาลอีก 1 ฉบับ” (สำนักงานคณะกรรมการกฤษฎีกา, 2497)

ข้อ 10 “ในกรณีออกโฉนดที่ดินเฉพาะรายตามมาตรา 59 ให้มีผู้มีสิทธิครอบครองที่ดินยื่นคำขอและให้นำความที่กำหนดในข้อ 9 มาใช้บังคับโดยอนุโลม ฯลฯ” (สำนักงานคณะกรรมการกฤษฎีกา, 2497)

ปัจจุบัน กฎกระทรวง ฉบับที่ 5 พ.ศ. 2497 ออกตามความในพระราชบัญญัติให้ใช้ประมวลกฎหมายที่ดิน พุทธศักราช 2497 ได้ถูกยกเลิกโดยกฎกระทรวง ฉบับที่ 43 (พ.ศ.2537) ออกตามความในพระราชบัญญัติให้ใช้ประมวลกฎหมายที่ดิน พ.ศ. 2497 ซึ่งควรมีการศึกษาเปรียบเทียบการนำมาใช้อ้างอิงกับกรณีของทิ้งอกริมตลิ่งต่อไป

3. พระราชบัญญัติการเดินเรือในน่านน้ำไทย พุทธศักราช 2456

มาตรา 117 ห้ามมิให้ผู้ใดปลูกสร้างอาคารหรือสิ่งอื่นใดล่วงล้ำเข้าไปเหนือน้ำ ในน้ำ และใต้น้ำ ของแม่น้ำ ลำคลอง บึง อ่างเก็บน้ำ ทะเลสาบอันเป็นทางสัญจรของประชาชนหรือที่ประชาชนใช้ประโยชน์ร่วมกัน หรือทะเล ภายในน่านน้ำไทยหรือบนชายหาดของทะเล เว้นแต่จะได้รับอนุญาตจากกรมเจ้าท่า (สำนักงานคณะกรรมการกฤษฎีกา, 2560)

มาตรา 118 ผู้ใดฝ่าฝืนมาตรา 117 ต้องระวางโทษจำคุกไม่เกินสามปี และ/หรือ ปรับ และให้เจ้าท่ามีคำสั่ง เป็นหนังสือแจ้งให้เจ้าของหรือผู้ครอบครองอาคารหรือสิ่งล่วงล้ำนั้น ให้รื้อ ถอนไปให้พ้นแม่น้ำ ลำคลอง บึง อ่างเก็บน้ำ ทะเลสาบ ที่ประชาชนใช้ประโยชน์ร่วมกัน หรือทะเลภายในน่านน้ำไทย ในกรณีที่ ไม่พบเจ้าของหรือผู้ครอบครอง ให้ปิดคำสั่งนั้นไว้ ณ อาคารหรือสิ่งล่วงล้ำนั้น และเมื่อครบกำหนดสิบห้าวัน นับตั้งแต่วันที่ได้ออกคำสั่งนั้นแล้ว ยังไม่มีการรื้อถอนอาคารหรือสิ่งล่วงล้ำนั้นออกไป ให้กรมเจ้าท่าจัดการรื้อถอนอาคารหรือสิ่งล่วงล้ำนั้นได้ ในกรณีนี้ ให้กรมเจ้าท่าดำเนินการขายทอดตลาดทรัพย์สินที่รื้อถอนหรืออยู่ในอาคารนั้น ให้เจ้าท่าหรือเจ้าพนักงานผู้มีหน้าที่จัดการรื้อถอน โดยคิดค่าใช้จ่าย ในการรื้อถอนกับผู้ที่มีความผิด (สำนักงานคณะกรรมการกฤษฎีกา, 2560) และให้นำความในประมวลกฎหมายแพ่งและพาณิชย์ มาตรา 1327 มาใช้บังคับสำหรับเงินที่ขายทรัพย์สินนั้นได้ โดยอนุโลม (กรมที่ดิน, 2561)

มาตรา 120 ให้เจ้าท่ามีหน้าที่ดูแลรักษาและขุดลอกร่องน้ำ ทางเรือเดินภายในน่านน้ำไทย แม่น้ำ ลำคลอง และทะเล ห้ามมิให้ผู้ใดขุดลอก แก้วไข เปลี่ยนแปลงร่องน้ำ ทางเรือเดิน แม่น้ำลำคลอง หรือทะเลภายในน่านน้ำไทย เว้นแต่จะได้รับอนุญาตจากเจ้าท่า ผู้ใดฝ่าฝืนต้องระวางโทษปรับไม่เกินสองพันบาท และเจ้าท่ามีอำนาจสั่งให้หยุดกระทำการดังกล่าว (สำนักงานคณะกรรมการกฤษฎีกา, 2560) และ

4.พระราชบัญญัติ ลักษณะปกครองท้องที่ พุทธศักราช 2457

มาตรา 122 “นายอำเภอมีหน้าที่ร่วมกับองค์กรปกครองส่วนท้องถิ่นในการดูแลรักษา และคุ้มครองป้องกันที่ดินอันเป็นสาธารณสมบัติของแผ่นดินที่ประชาชนใช้ประโยชน์ร่วมกัน และสิ่งซึ่งเป็น สาธารณประโยชน์อื่นอันอยู่ในเขตอำเภอ

นายอำเภอและองค์กรปกครองส่วนท้องถิ่นไม่มีอำนาจใช้หรือยินยอมให้บุคคลอื่นใช้ที่ดิน ตามวรรคหนึ่ง เว้นแต่จะได้รับความเห็นชอบจากผู้ว่าราชการจังหวัดและปฏิบัติตามประมวลกฎหมายที่ดิน และกฎหมายอื่นที่เกี่ยวข้อง...” (สำนักงานคณะกรรมการกฤษฎีกา, 2552)

5. พระราชบัญญัติระเบียบบริหาร ราชการแผ่นดิน พ.ศ. 2534

มาตรา 53 ในจังหวัดหนึ่งให้มีคณะกรรมการจังหวัด ทำหน้าที่เป็นที่ปรึกษาของ ผู้ว่าราชการจังหวัดในการบริหารราชการแผ่นดินในจังหวัดนั้น และให้ความเห็นชอบในการจัดทำ แผนพัฒนาจังหวัด กับปฏิบัติหน้าที่อื่นตามที่กฎหมายหรือมติของคณะรัฐมนตรีกำหนด

“...คณะกรรมการจังหวัด ประกอบด้วย ผู้ว่าราชการจังหวัดเป็นประธาน รองผู้ว่าราชการ จังหวัดหนึ่งคนตามที่ผู้ว่าราชการจังหวัดมอบหมาย ปลัดจังหวัด อัยการจังหวัดซึ่งเป็นหัวหน้าทำการ อัยการจังหวัด ผู้บังคับการตำรวจภูธรจังหวัด และหัวหน้าส่วนราชการประจำจังหวัดจากกระทรวงและ ทบวงต่างๆ เว้นแต่กระทรวงมหาดไทยซึ่งประจำอยู่ในจังหวัด กระทรวง หรือทบวงละหนึ่งคน เป็น กรรมการจังหวัดและหัวหน้าสำนักงานจังหวัดเป็นกรรมการจังหวัดและเลขานุการ

ถ้ากระทรวงหรือทบวงมีหัวหน้าส่วนราชการประจำจังหวัดซึ่งกรมต่าง ๆ ในกระทรวง หรือทบวงนั้นส่งมาประจำอยู่ในจังหวัดมากกว่าหนึ่งคน ให้ปลัดกระทรวงหรือปลัดทบวงกำหนดให้หัวหน้า ส่วนราชการประจำจังหวัดหนึ่งคนเป็นผู้แทนของกระทรวงหรือทบวงในคณะกรรมการจังหวัด

ในการปฏิบัติหน้าที่ตามวรรคหนึ่ง เมื่อผู้ว่าราชการจังหวัดเห็นสมควรจะแต่งตั้งให้หัวหน้า ส่วนราชการประจำจังหวัดซึ่งปฏิบัติหน้าที่ในราชการส่วนภูมิภาคคนหนึ่งหรือหลายคนเป็นกรรมการ จังหวัดเพิ่มขึ้นเฉพาะการปฏิบัติหน้าที่ใดหน้าที่หนึ่งก็ได้” (สำนักงานคณะกรรมการกฤษฎีกา, 2558)

มาตรา 62 “ในอำเภอหนึ่ง มีนายอำเภอคนหนึ่งเป็นหัวหน้าปกครองบังคับบัญชาบรรดา ข้าราชการในอำเภอ และรับผิดชอบงานบริหารราชการของอำเภอ นายอำเภอสังกัดกระทรวงมหาดไทย บรรดาอำนาจและหน้าที่เกี่ยวกับราชการของกรมการอำเภอหรือนายอำเภอซึ่งกฎหมายกำหนดให้กรมการ อำเภอและนายอำเภอมีอยู่ให้โอนไปเป็นอำนาจและหน้าที่ของนายอำเภอ” (สำนักงานคณะกรรมการ กฤษฎีกา, 2558)

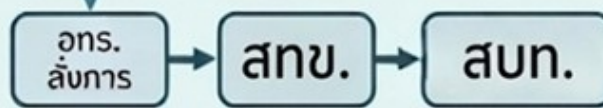
ขั้นตอนการดำเนินงานให้ความช่วยเหลือ ในการตรวจสอบที่ดินที่ขออกโฉนด (ที่งอกริมตลิ่ง)



1 เริ่มต้นคำขอ

หน่วยงานราชการส่งคำขอไปยัง ทร.
(อาทิจังหวัด, ศาล, ที่ดิน)

2 วางแผนและรับเรื่อง (7 วัน)



6 ลงพื้นที่ภาคสนาม (5-6 วัน)



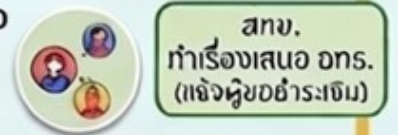
7 ประมวลผลและรายงาน

- ประมวลข้อมูลทั้งหมด
จัดทำรายงานเสนอ พอ.สทข. อทร. (15-20 วัน)
และแจ้งหน่วยงานขอพิสูจน์ (7-14 วัน)

3 ประสานงานเบื้องต้น (7 วัน)



- ประสานหน่วยงาน
- เตรียมเอกสารเบื้องต้น
- ศึกษาลักษณะธรณีสัณฐาน
- วางแผนเจาะสำรวจ



4 การชำระเงิน (10 วัน)



5 ดำเนินการตามระเบียบ (7-14 วัน)

- มัดหมายทุกหน่วยงาน
- ขออนุมัติการเดินทางและงบประมาณ
- เสนอ อทร. ลงนามหนังสือแจ้งหน่วยงาน
- แจ้งหน่วยงานตรวจสอบ (ก่อนไปตรวจสอบอย่างน้อย 15 วัน)

ดัดแปลงจาก สำนักงานทรัพยากรธรณี เขต 3, 2563