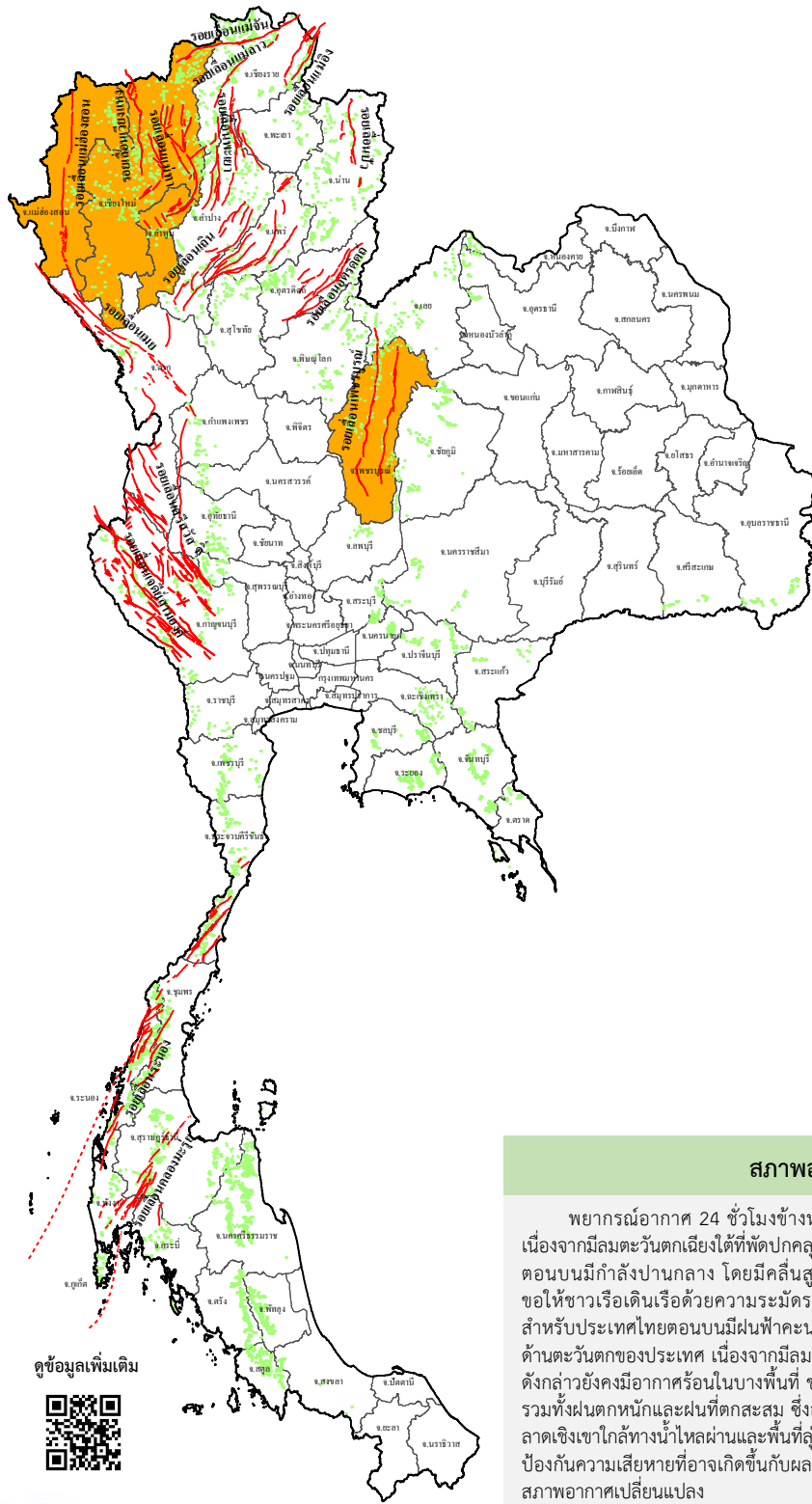




รายงานสถานการณ์ธรณีพิบัติภัยประจำวัน
วันพฤหัสบดีที่ 14 พฤษภาคม 2569 เวลา 09.00 น.



ประเภทของภัยที่เกิด

คำอธิบายสัญลักษณ์

- พื้นที่เฝ้าระวังแผ่นดินถล่มและน้ำป่าไหลหลากของกรมทรัพยากรธรณี
- พื้นที่ติดตามสถานการณ์ธรณีพิบัติภัยแผ่นดินถล่มและน้ำป่าไหลหลากของกรมทรัพยากรธรณี (4)
- แผ่นดินถล่ม
- จุดเหนือศูนย์เกิดแผ่นดินไหว
- สึนามิ
- หลุมยุบ / ตลิ่งทรุดตัว
- ปริมาณน้ำฝนในพื้นที่เสี่ยงภัยมากกว่า 100 มม. ขึ้นไป
- อาสาสมัครเครือข่ายวัดปริมาณน้ำฝนของกรมทรัพยากรธรณี
- รอยเลื่อนมีพลัง
- รอยเลื่อนมีพลังโดยประมาณ

พื้นที่ติดตามสถานการณ์ธรณีพิบัติภัยแผ่นดินถล่มและน้ำป่าไหลหลากของกรมทรัพยากรธรณี

- เหนือ** ➤ แม่ฮ่องสอน เชียงใหม่ เพชรบูรณ์ ลำพูน
- กลาง** ➤ ไม่มี
- ตะวันออกเฉียงเหนือ** ➤ ไม่มี
- ตะวันออก** ➤ ไม่มี
- ใต้** ➤ ไม่มี

สภาพอากาศ (กรมอุตุนิยมวิทยา)

พยากรณ์อากาศ 24 ชั่วโมงข้างหน้าบริเวณภาคใต้มีฝนตกหนักบางแห่งโดยเฉพาะด้านตะวันตก เนื่องจากมีลมตะวันตกเฉียงใต้ที่พัดปกคลุมทะเลอันดามัน และภาคใต้เริ่มมีกำลังแรงขึ้น ส่วนทะเลอันดามันตอนบนมีกำลังปานกลาง โดยมีคลื่นสูง 1-2 เมตร บริเวณที่มีฝนฟ้าคะนองคลื่นสูงมากกว่า 2 เมตร ขอให้ชาวเรือเดินเรือด้วยความระมัดระวังและหลีกเลี่ยงการเดินเรือในบริเวณที่มีฝนฟ้าคะนองไว้ด้วย สำหรับประเทศไทยตอนบนมีฝนฟ้าคะนองกับมีลมกระโชกแรงบางแห่ง โดยมีฝนตกหนักบางพื้นที่บริเวณด้านตะวันตกของประเทศ เนื่องจากมีลมตะวันตกเฉียงใต้ พัดปกคลุมประเทศไทยตอนบน ในขณะที่บริเวณดังกล่าวยังคงมีอากาศร้อนในบางพื้นที่ ขอให้ประชาชนระวังอันตรายจากฝนฟ้าคะนอง กับลมกระโชกแรงรวมทั้งฝนตกหนักและฝนที่ตกสะสม ซึ่งอาจทำให้เกิดน้ำท่วมฉับพลันและน้ำป่าไหลหลาก โดยเฉพาะพื้นที่ลาดเชิงเขาใกล้ทางน้ำไหลผ่านและพื้นที่ลุ่ม สำหรับเกษตรกรควรเสริมความแข็งแรงให้ไม้ผล และเตรียมการป้องกันความเสียหายที่อาจเกิดขึ้นกับผลผลิตทางการเกษตรและสัตว์เลี้ยง อีกทั้งดูแลรักษาสุขภาพในช่วงที่สภาพอากาศเปลี่ยนแปลง





รายงานสถานการณ์ธรณีพิบัติภัยประจำวัน
วันพฤหัสบดีที่ 14 พฤษภาคม พ.ศ. 2569 เวลา 09.00 น.



1. ข่าวประชาสัมพันธ์กรมทรัพยากรธรณี แจ้งเฝ้าระวังแผ่นดินถล่ม

- ไม่มี

2. ธรณีพิบัติภัยภายในประเทศ รอบ 24 ชั่วโมง

2.1 แผ่นดินถล่ม น้ำป่าไหลหลาก ดินโคลน ดินร่วน รอยแยก และหลุมยุบ

- ไม่มี

2.2 แผ่นดินไหว

- ไม่มี

3. ธรณีพิบัติภัยทั่วโลก รอบ 24 ชั่วโมง ที่มีผลกระทบรุนแรง (แผ่นดินถล่ม ภูเขาไฟระเบิด แผ่นดินไหว สึนามิ หลุมยุบและอื่นๆ)

- ไม่มี

4. แนวทางการบริหาร

กรณีมีฝนตกหนักต่อเนื่อง

- แจ้งอาสาสมัครเครือข่ายในพื้นที่เสี่ยงภัยแผ่นดินถล่มบริเวณภาคเหนือ ให้ทำการเฝ้าระวังและติดตามสถานการณ์ธรณีพิบัติภัยแผ่นดินถล่มและน้ำป่าไหลหลากอย่างต่อเนื่อง รวมทั้งการเตรียมความพร้อมรับมือกับสถานการณ์ธรณีพิบัติภัยที่อาจจะขึ้นได้
- หน่วยงานที่เกี่ยวข้องในพื้นที่ติดตามสถานการณ์อย่างใกล้ชิดและต่อเนื่อง หากมีสถานการณ์ธรณีพิบัติภัยเกิดขึ้นในพื้นที่เจ้าหน้าที่ต้องเข้าตรวจสอบพื้นที่เกิดเหตุอย่างทันท่วงทีเพื่อสร้างความมั่นใจและให้คำแนะนำเบื้องต้นกับประชาชนในพื้นที่เสี่ยงภัย

5. พื้นที่ติดตามและเฝ้าระวังสถานการณ์ธรณีพิบัติภัยแผ่นดินถล่มและน้ำป่าไหลหลากของกรมทรัพยากรธรณี

- เนื่องจากในพื้นที่เสี่ยงภัยแผ่นดินถล่มมีฝนตกหนักต่อเนื่อง ประกอบกับมีพื้นที่คาดการณ์ปริมาณน้ำฝนที่อาจก่อให้เกิดแผ่นดินถล่มล่วงหน้าโดยเฉพาะในบริเวณภาคเหนือ จังหวัดเชียงใหม่ ลำพูน แม่ฮ่องสอน และเพชรบูรณ์ ศูนย์ปฏิบัติการธรณีพิบัติภัย จึงได้ทำการเฝ้าระวังและติดตามสถานการณ์ธรณีพิบัติภัยแผ่นดินถล่มและน้ำป่าไหลหลากเป็นพิเศษและจะทำการแจ้งอาสาสมัครเครือข่ายในพื้นที่เสี่ยงภัยต่อไป

ข้อมูลสนับสนุนที่ใช้ในการวิเคราะห์ ติดตามและเฝ้าระวังธรณีพิบัติภัยแผ่นดินถล่ม ศูนย์ปฏิบัติการธรณีพิบัติภัย มีดังนี้

• สภาพอากาศ (กรมอุตุนิยมวิทยา)

- พยากรณ์อากาศ 24 ชั่วโมงข้างหน้า บริเวณภาคใต้มีฝนตกหนักบางแห่งโดยเฉพาะด้านตะวันตก เนื่องจากมีลมตะวันตกเฉียงใต้พัดปกคลุมทะเลอันดามัน และภาคใต้เริ่มมีกำลังแรงขึ้น ส่วนทะเลอันดามันตอนบนมีกำลังปานกลาง โดยมีคลื่นสูง 1-2 เมตร บริเวณที่มีฝนฟ้าคะนองคลื่นสูงมากกว่า 2 เมตร ขอให้ชาวเรือเดินเรือด้วยความระมัดระวังและหลีกเลี่ยงการเดินเรือในบริเวณที่มีฝนฟ้าคะนองไว้ด้วย สำหรับประเทศไทยตอนบนมีฝนฟ้าคะนองกับมีลมกระโชกแรงบางแห่ง โดยมีฝนตกหนักบางพื้นที่บริเวณด้านตะวันตกของประเทศ เนื่องจากมีลมตะวันตกเฉียงใต้พัดปกคลุมประเทศไทยตอนบน ในขณะที่บริเวณดังกล่าวยังคงมีอากาศร้อนในบางพื้นที่

ขอให้ประชาชนระวังอันตรายจากฝนฟ้าคะนอง กับลมกระโชกแรง รวมทั้งฝนตกหนักและฝนที่ตกสะสม ซึ่งอาจทำให้เกิดน้ำท่วมฉับพลันและน้ำป่าไหลหลาก โดยเฉพาะพื้นที่ลาดเชิงเขาใกล้ทางน้ำไหลผ่านและพื้นที่ลุ่ม สำหรับเกษตรกรควรเสริมความแข็งแรงให้ไม้ผล และเตรียมการป้องกันความเสียหายที่อาจเกิดขึ้นกับผลผลิตทางการเกษตรและสัตว์เลี้ยง อีกทั้งดูแลสุขภาพสุภาพในช่วงที่สภาพอากาศเปลี่ยนแปลง

- ปริมาณน้ำฝนสูงสุดวัดได้ที่สถานีอำเภอเมืองลำพูน จังหวัดลำพูน 106.0 มม. (ที่มา : กรมอุตุนิยมวิทยา)

• ปริมาณน้ำฝนและเกณฑ์การแจ้งเตือนจากสถานีตรวจติดตามการเคลื่อนตัวของมวลดินของกรมทรัพยากรธรณี

- ปริมาณน้ำฝนสูงสุดวัดได้ที่สถานีบ้านเนินสะอาด ตำบลบุงน้ำเต้า อำเภอหล่มสัก จังหวัดเพชรบูรณ์ 6.00 มม./ปริมาณน้ำฝนอยู่ในเกณฑ์

• พื้นที่คาดการณ์ปริมาณน้ำฝนที่อาจก่อให้เกิดแผ่นดินถล่มล่วงหน้า 3 วัน จากแบบจำลองพื้นที่อ่อนไหวต่อแผ่นดินถล่มแบบพลวัต (AP Model) สำหรับศูนย์ปฏิบัติการธรณีพิบัติภัย

- จังหวัดเชียงใหม่ แม่ฮ่องสอน และเพชรบูรณ์ / เฝ้าระวังในระยะ 2-3 วันนี้

หมายเหตุ : AP Model เป็นการวิเคราะห์ข้อมูลเชิงสถิติของปริมาณน้ำฝนสะสมและเหตุการณ์แผ่นดินถล่มในอดีตนำมาสร้างเกณฑ์น้ำฝนสะสมวิกฤตสำหรับเฝ้าระวังและแจ้งเตือนภัยแผ่นดินถล่ม ข้อมูลการคาดการณ์ปริมาณน้ำฝนล่วงหน้า 72 ชั่วโมง โดยสถาบันสารสนเทศทรัพยากรน้ำ (องค์การมหาชน) ได้นำมาวิเคราะห์ด้วยแบบจำลอง AP Model เพื่อคาดการณ์พื้นที่ที่จะติดตาม/เฝ้าระวังธรณีพิบัติภัยแผ่นดินถล่มล่วงหน้า

• ปริมาณน้ำฝนที่วัดได้จากเครือข่ายเฝ้าระวังแจ้งเตือนธรณีพิบัติภัยในรอบ 24 ชั่วโมง (13 พ.ค. 69 เวลา 07.00 น. – 14 พ.ค. 69 เวลา 07.00 น.)

| ภาค | จังหวัด / อำเภอ / ตำบล / หมู่บ้าน | | | | ข้อมูลปริมาณน้ำฝน (รอบ 24 ชม.) | เครือข่ายฯ ทธ. (ผู้รายงาน) |
|------------|-----------------------------------|----------------|--------------------------|------------------------|-----------------------------------|-------------------------------|
| เหนือ | เพชรบูรณ์ | เมือง | นายม | น้ำโจน | วัดปริมาณน้ำฝนได้ 50 มม. | นายฉลอง แสนชัย |
| | อุดรดิตถ์ | ท่าปลา | ท่าปลา | เนินสว่าง | วัดปริมาณน้ำฝนได้ 30 มม. | นางสาวดวงกมล พุทธิอินทรา |
| | น่าน | เวียงสา | อ่ายนาลัย | ฝิ่งหมื่น | วัดปริมาณน้ำฝนได้ 20 มม. | นายพันธ์พิชิต โรจนลิขิตกุล |
| | แพร่ | เมืองแพร่ | สวนเขื่อน | สวนเขื่อน | วัดปริมาณน้ำฝนได้ 30 มม. | นายวรรณรัตน์ สมใจ |
| | เพชรบูรณ์ | เมืองเพชรบูรณ์ | ตะเบา | ไร่ยาน | วัดปริมาณน้ำฝนได้ 23 มม. | นายเบญจา ยั่งยืน |
| | ลำพูน | แม่ทา | ทากาศ | ดอยแช่ | วัดปริมาณน้ำฝนได้ 23 มม. | นายสุทัศน์ นันตาทาก |
| | อุดรดิตถ์ | ท่าปลา | ท่าปลา | เนินสวน | วัดปริมาณน้ำฝนได้ 15 มม. | นางประภาพร ตนดี |
| | แพร่ | วังชิ้น | นาพูน | นาพูน | วัดปริมาณน้ำฝนได้ 12 มม. | นายอุทิศ บุญหาญ |
| | แพร่ | ลอง | สะเอียบ | ดอนชัย | วัดปริมาณน้ำฝนได้ 10 มม. | นายภานรินทร์ ธรรมโม |
| | เชียงใหม่ | แม่แตง | หน่วยจัดการต้นน้ำทุ่งจ้อ | | วัดปริมาณน้ำฝนได้ 10 มม. | เจ้าหน้าที่ ทธ. |
| | ลำพูน | ลี้ | สถานีควบคุมไฟฟ้าบ้านโฮ้ง | | วัดปริมาณน้ำฝนได้ 5 มม. | เจ้าหน้าที่ ทธ. |
| | พิษณุโลก | วังทอง | วังนกแอ่น | น้ำพรม | วัดปริมาณน้ำฝนได้ 5 มม. | นายสมพงษ์ พิมเสน |
| | น่าน | เวียงสา | ส้าน | ใหม่ | ท้องฟ้าครึ้ม มีฝนตก | นายพิณิตร พองเกิด |
| | เชียงใหม่ | หางดง | บ้านปาง | ปางใต้ | ท้องฟ้าครึ้ม มีเมฆมาก | นายวรวิทย์ อินก้อน |
| น่าน | เวียงสา | ยาบหัวนา | ป่าหุง | ท้องฟ้าครึ้ม มีเมฆมาก | นายเสน่ห์ นวลดี | |
| แม่ฮ่องสอน | ปางมะผ้า | นาปู่ป้อม | โห่งกองเต้า | ท้องฟ้าครึ้ม ไม่มีฝนตก | นายกิตติ ตีมา | |
| ใต้ | ระนอง | กระบุรี | ลำเลียง | ลำเลียงใน | วัดปริมาณน้ำฝนได้ 60 มม. | นายพงษ์ณร ปากหวาน |
| | นครศรีธรรมราช | ลานสกา | ท่าดี | ศาลาสังกะสี | วัดปริมาณน้ำฝนได้ 59 มม. | นางอุทุมพร เชี่ยววิทย์ |
| | ชุมพร | หลังสวน | บ้านควน | ทับวัง | วัดปริมาณน้ำฝนได้ 50 มม. | นายสนิท ทองहित |
| | ชุมพร | สวี | วิสัยใต้ | หาดพริก | วัดปริมาณน้ำฝนได้ 42 มม. | นายทวัฒน์ แดงอ่อน |
| | ระนอง | กระบุรี | ลำเลียง | ห้วยไทรงาม | วัดปริมาณน้ำฝนได้ 35 มม. | นายบุญมี เวียงอินทร์ |
| | ระนอง | ละอุ่น | บางแก้ว | บางแก้วน้อย | วัดปริมาณน้ำฝนได้ 33 มม. | นายพันวิทย์ เพชรศิริ |
| | สุราษฎร์ธานี | วิภาวดี | ตะกุกเหนือ | บางเหมาะ | วัดปริมาณน้ำฝนได้ 10 มม. | นายมานพ พลภักดี |
| | สุราษฎร์ธานี | คีรีรัฐนิคม | น้ำหัก | ปากพาย | วัดปริมาณน้ำฝนได้ 7 มม. | นายชนกพงศ์ ภูห้วยล้า |
| | พังงา | กะปง | เหล | ข้างเขื่อน | วัดปริมาณน้ำฝนได้ 5 มม. | นายจريت แสงทอง |
| | ตรัง | ห้วยยอด | ปากแจ่ม | คลองคู้ย | วัดปริมาณน้ำฝนได้ 5 มม. | นายสมนึก ชัญเสน |
| | ระนอง | กระบุรี | จ.ป.ร. | นิคมฝั่ง 1 | วัดปริมาณน้ำฝนได้ 5 มม. | นายจำลอง พวงสุวรรณ |
| | นครศรีธรรมราช | สิชล | เขาน้อย | ยอดน้ำ | วัดปริมาณน้ำฝนได้ 3 มม. | นายสุเทพ โมอ่อน |
| | ตรัง | ห้วยยอด | ปากแจ่ม | ท่ามะปราง | วัดปริมาณน้ำฝนได้ 3 มม. | นายจรัญ สมบูรณ์ |
| | ภูเก็ต | ถลาง | ศรีสุนทร | ท่าเรือ | ท้องฟ้าครึ้ม มีฝนตกหนัก | นายเฉลิมชัย คลองงาม |
| | พัทลุง | กงหรา | คลองทรายขาว | ไร่เหนือ | ท้องฟ้าโปร่ง เมื่อวานมีฝนตก | นายสมภาค เพชรโชติ |
| | นครศรีธรรมราช | พิปูน | ยางค้อม | ยางค้อม | ท้องฟ้าโปร่ง เมื่อวานมีฝนตก | นางบุญยัง ปากลาว |
| ตรัง | ห้วยยอด | ปากแจ่ม | ปากแจ่ม | ท้องฟ้าโปร่ง ไม่มีฝนตก | นายทัศนัย คงแก้ว | |
| สงขลา | ระโนด | ระโนด | ตลาดกลาง | ท้องฟ้าโปร่ง ไม่มีฝนตก | นายประพัฒน์ เทพศรี | |
| ตะวันออก | สระแก้ว | ตาพระยา | ทัพราช | เขาวงษ์ | วัดปริมาณน้ำฝนได้ 62 มม. | นายสมชาย คชรินทร์ |
| | ชลบุรี | บ่อทอง | พลวงทอง | เขาใหญ่ | วัดปริมาณน้ำฝนได้ 8 มม. | นายประภาส แซ่อึ้ง |
| | จันทบุรี | เขาคิชฌกูฏ | พลวง | คลองกระทิง | วัดปริมาณน้ำฝนได้ 6 มม. | นายชวลิต พลอยรัตน์ |
| | ระยอง | แกลง | สองสลึง | สองพี่น้อง | ท้องฟ้าครึ้ม มีฝนตกปรอยๆ | นายฉลวย เสี่ยงบางยาง |
| | ฉะเชิงเทรา | ท่าตะเกียบ | ท่าตะเกียบ | อ่างเสือด้า | ท้องฟ้าครึ้ม มีฝนตกปรอยๆ | นายรัชช นีร์ฐรัตน์พงศ์ |
| | ระยอง | บ้านค่าย | ชากบก | เจ็ดลูกเนิน | ท้องฟ้าครึ้ม มีฝนตกปรอยๆ | นายชูเกียรติ บุตรติมาลัย |
| | ปราจีนบุรี | นาดี | แก่งดินสอ | แก่งใหญ่ | ท้องฟ้าครึ้ม ไม่มีฝนตก | นายวิรัตน์ ศรีลาสร้อย |

• ปริมาณน้ำฝนที่วัดได้จากเครือข่ายเฝ้าระวังแจ้งเตือนธรณีพิบัติภัยในรอบ 24 ชั่วโมง (13 พ.ค. 69 เวลา 07.00 น. – 14 พ.ค. 69 เวลา 07.00 น.)

| ภาค | จังหวัด / อำเภอ / ตำบล / หมู่บ้าน | | | | ข้อมูลปริมาณน้ำฝน (รอบ 24 ชม.) | เครือข่ายฯ ทธ. (ผู้รายงาน) |
|--------------------|-----------------------------------|----------------------|------------------------------|---------------------------|-----------------------------------|-------------------------------|
| กลาง | ประจวบคีรีขันธ์ | เมืองประจวบคีรีขันธ์ | อ่าวน้อย | วังไทรตั้ง | วัดปริมาณน้ำฝนได้ 25 มม. | นายบุญล้อม พ่วงธานี |
| | กาญจนบุรี | ศรีสวัสดิ์ | อช.เขื่อนศรีนครินทร์ | ที่ ศร.6 เขาเขียว-เขาวงศ์ | วัดปริมาณน้ำฝนได้ 11 มม. | เจ้าหน้าที่ ทส. |
| | กาญจนบุรี | ทองผาภูมิ | อช.เขื่อนศรีนครินทร์ | ที่ ศร.4 ผาตาด | วัดปริมาณน้ำฝนได้ 8 มม. | นายสุรินทร์ เหมือนโต |
| | กาญจนบุรี | ศรีสวัสดิ์ | อช.เฉลิมรัตนโกสินทร์ | ฉส.2 เขากำแพง | วัดปริมาณน้ำฝนได้ 6 มม. | นายวิกรานต์ กลัดตลาด |
| | กาญจนบุรี | ศรีสวัสดิ์ | อช.เอราวัณ | ที่ อว.2 ปลายดินสอ | วัดปริมาณน้ำฝนได้ 5 มม. | นายอนุชา จินดาคาม |
| | กาญจนบุรี | ทองผาภูมิ | อช.ลำคลองงู | ที่ ลง.8 คินโน | วัดปริมาณน้ำฝนได้ 3 มม. | เจ้าหน้าที่ ทส. |
| | สระบุรี | มวกเหล็ก | มิตรภาพ | คันตะเคียน | ท้องฟ้าครึ้ม มีฝนตกปรอยๆ | นายมงคล เสมียนรัมย์ |
| | สุพรรณบุรี | ด่านช้าง | วังยาว | วังยาว | ท้องฟ้าครึ้ม เมื่อวานมีฝนตก | นายสำเร็จ กาเพชร |
| | เพชรบุรี | แก่งกระจาน | ป่าเต็ง | ห้วยสัตว์ใหญ่ | ท้องฟ้าโปร่ง ไม่มีฝนตก | นางราตรี เมฆหมอก |
| | กาญจนบุรี | ไทรโยค | อช.เอราวัณ | ที่ อว.7 หนองบอน | ท้องฟ้าโปร่ง ไม่มีฝนตก | นายอาธร ทองแท้ใหญ่ |
| | กาญจนบุรี | ศรีสวัสดิ์ | สำนักงานอุทยานฯ | เฉลิมรัตนโกสินทร์ | ท้องฟ้าโปร่ง ไม่มีฝนตก | นายวิกรานต์ กลัดตลาด |
| | กาญจนบุรี | ศรีสวัสดิ์ | อช.เฉลิมรัตนโกสินทร์ | ฉส.1 เขาทะเล | ท้องฟ้าโปร่ง ไม่มีฝนตก | นายวิกรานต์ กลัดตลาด |
| | กาญจนบุรี | ศรีสวัสดิ์ | อช.เขื่อนศรีนครินทร์ | ที่ ศร.10 องคิต | ท้องฟ้าโปร่ง ไม่มีฝนตก | เจ้าหน้าที่ ทส. |
| ตะวันออกเฉียงเหนือ | อุบลราชธานี | โขง | เขตรักษาพันธุ์สัตว์ป่าอดิโตม | วัดปริมาณน้ำฝนได้ 50 มม. | นางประนอม ทาสอน | |
| | อุบลราชธานี | เมืองอุบลราชธานี | สวนพฤกษศาสตร์ดงฟ้าห่วน | วัดปริมาณน้ำฝนได้ 21 มม. | นางสาวศุภรา สุนันทรฤทธิ์ | |
| | นครราชสีมา | ปากช่อง | หมูสี | ท่าช้างใต้ | ท้องฟ้าครึ้ม มีฝนตกปรอยๆ | นายบุญมี สารระมุ |
| | ชัยภูมิ | คอนสาร | ทุ่งลุยลาย | ทุ่งลุยลาย | ท้องฟ้าโปร่ง เมื่อวานมีฝนตก | นางสาวศรีอมร เนื่องพนอม |
| | ศรีสะเกษ | ภูสิงห์ | ดงรัก | สันติสุข | ท้องฟ้าโปร่ง ไม่มีฝนตก | นางสาวเบญจมาศ ธรรมพร |
| | หนองบัวลำภู | สุวรรณคูหา | บ้านโคก | ต่างแคนสอ | ท้องฟ้าโปร่ง ไม่มีฝนตก | นางจารุณี ดวงสาธา |

หมายเหตุ : ศูนย์ปฏิบัติการธรณีพิบัติภัยได้ประสานงานเครือข่ายเฝ้าระวังแจ้งเตือนธรณีพิบัติภัย จำนวน 61 คน เพื่อรวบรวมข้อมูลในพื้นที่ เพื่อจัดทำรายงานสถานการณ์ธรณีพิบัติภัยประจำวัน วันพฤหัสบดีที่ 14 พฤษภาคม พ.ศ. 2569

ศูนย์ปฏิบัติการธรณีพิบัติภัย กองธรณีวิทยาสิ่งแวดล้อม
กรมทรัพยากรธรณี กระทรวงทรัพยากรธรรมชาติและสิ่งแวดล้อม
โทร 02 621 9701-4 โทรสาร 02 621 9700
www.dmr.go.th