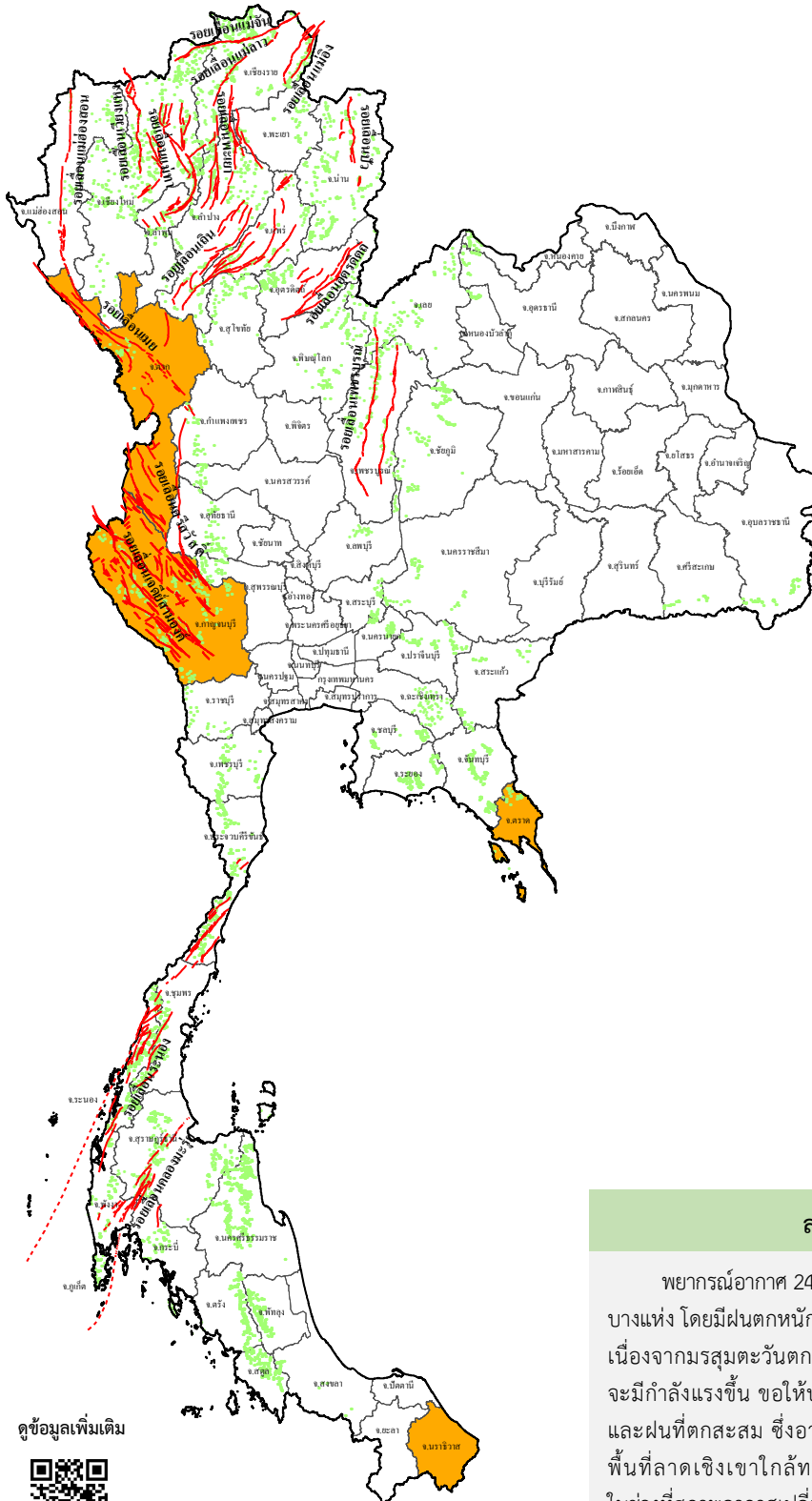




รายงานสถานการณ์ธรณีพิบัติภัยประจำวัน วันเสาร์ที่ 16 พฤษภาคม 2569 เวลา 09.00 น.



ประเภทของภัยที่เกิดขึ้น

คำอธิบายสัญลักษณ์

- พื้นที่เฝ้าระวังแผ่นดินถล่มและน้ำป่าไหลหลากของกรมทรัพยากรธรณี
- พื้นที่ติดตามสถานการณ์ธรณีพิบัติภัยแผ่นดินถล่มและน้ำป่าไหลหลากของกรมทรัพยากรธรณี (4)
- แผ่นดินถล่ม
- จุดเหนือศูนย์เกิดแผ่นดินไหว
- สึนามิ
- หลุมยุบ / ตลิ่งทรุดตัว
- ปริมาณน้ำฝนในพื้นที่เสี่ยงภัยมากกว่า 100 มม. ขึ้นไป
- อาสาสมัครเครือข่ายวัดปริมาณน้ำฝนของกรมทรัพยากรธรณี
- รอยเลื่อนมีพลัง
- รอยเลื่อนมีพลังโดยประมาณ

พื้นที่ติดตามสถานการณ์ธรณีพิบัติภัยแผ่นดินถล่มและน้ำป่าไหลหลากของกรมทรัพยากรธรณี

- เหนือ ➤ ตาก
- กลาง ➤ กาญจนบุรี
- ตะวันออก ➤ ไม่มี
- เฉียงเหนือ ➤ ไม่มี
- ตะวันออก ➤ ตราด
- ใต้ ➤ นราธิวาส

สภาพอากาศ (กรมอุตุนิยมวิทยา)

พยากรณ์อากาศ 24 ชั่วโมงข้างหน้า บริเวณประเทศไทยมีฝนเพิ่มขึ้นและมีฝนตกหนักบางแห่ง โดยมีฝนตกหนักมากบางพื้นที่บริเวณภาคเหนือ และภาคตะวันออกเฉียงเหนือ เนื่องจากมรสุมตะวันตกเฉียงใต้พัดปกคลุมทะเลอันดามัน ประเทศไทย และอ่าวไทย จะมีกำลังแรงขึ้น ขอให้ประชาชนระวังอันตรายจากฝนฟ้าคะนอง รวมทั้งฝนตกหนัก และฝนที่ตกสะสม ซึ่งอาจทำให้เกิดน้ำท่วมฉับพลันและน้ำป่าไหลหลาก โดยเฉพาะพื้นที่ลาดเชิงเขาใกล้ทางน้ำไหลผ่านและพื้นที่ลุ่ม อีกทั้งควรดูแลรักษาสุขภาพในช่วงที่สภาพอากาศเปลี่ยนแปลงไว้ด้วย

ดูข้อมูลเพิ่มเติม





รายงานสถานการณ์ธรณีพิบัติภัยประจำวัน
วันเสาร์ที่ 16 พฤษภาคม พ.ศ. 2569 เวลา 09.00 น.



1. ชาวประชาสัมพันธ์กรมทรัพยากรธรณี แจ้งเฝ้าระวังแผ่นดินถล่ม

- ไม่มี

2. ธรณีพิบัติภัยภายในประเทศ รอบ 24 ชั่วโมง

2.1 แผ่นดินถล่ม น้ำป่าไหลหลาก ดินโคลนถล่ม หินร่วง รอยแยก และหลุมยุบ

- ไม่มี

2.2 แผ่นดินไหว

- ไม่มี

3. ธรณีพิบัติภัยทั่วโลก รอบ 24 ชั่วโมง ที่มีผลกระทบรุนแรง (แผ่นดินถล่ม ภูเขาไฟระเบิด แผ่นดินไหว สึนามิ หลุมยุบและอื่นๆ)

- ไม่มี

4. แนวทางการบริหาร

กรณีมีฝนตกหนักต่อเนื่อง

- แจ้งอาสาสมัครเครือข่ายในพื้นที่เสี่ยงภัยแผ่นดินถล่มบริเวณภาคเหนือ ภาคกลาง ภาคตะวันออก และภาคใต้ ให้ทำการเฝ้าระวังและติดตามสถานการณ์ธรณีพิบัติภัยแผ่นดินถล่มและน้ำป่าไหลหลากอย่างต่อเนื่อง รวมทั้งการเตรียมความพร้อมรับมือกับสถานการณ์ธรณีพิบัติภัยที่อาจจะขึ้นได้
- หน่วยงานที่เกี่ยวข้องในพื้นที่ติดตามสถานการณ์อย่างใกล้ชิดและต่อเนื่อง หากมีสถานการณ์ธรณีพิบัติภัยเกิดขึ้นในพื้นที่เจ้าหน้าที่ต้องเข้าตรวจสอบพื้นที่เกิดเหตุอย่างทัน่วงทีเพื่อสร้างความมั่นใจและให้คำแนะนำเบื้องต้นกับประชาชนในพื้นที่เสี่ยงภัย

5. พื้นที่ติดตามและเฝ้าระวังสถานการณ์ธรณีพิบัติภัยแผ่นดินถล่มและน้ำป่าไหลหลากของกรมทรัพยากรธรณี

- เนื่องจากในพื้นที่เสี่ยงภัยแผ่นดินถล่มมีฝนตกหนักต่อเนื่อง ประกอบกับมีพื้นที่คาดการณ์ปริมาณน้ำฝนที่อาจก่อให้เกิดแผ่นดินถล่มล่วงหน้าโดยเฉพาะในบริเวณภาคเหนือ จังหวัดตาก ภาคกลาง จังหวัดกาญจนบุรี ภาคตะวันออก จังหวัดตราด และภาคใต้ จังหวัดนราธิวาส ศูนย์ปฏิบัติการธรณีพิบัติภัย จึงได้ทำการเฝ้าระวังและติดตามสถานการณ์ธรณีพิบัติภัยแผ่นดินถล่มและน้ำป่าไหลหลากเป็นพิเศษและจะทำการแจ้งอาสาสมัครเครือข่ายในพื้นที่เสี่ยงภัยต่อไป

ข้อมูลสนับสนุนที่ใช้ในการวิเคราะห์ ติดตามและเฝ้าระวังธรณีพิบัติภัยแผ่นดินถล่ม ศูนย์ปฏิบัติการธรณีพิบัติภัย มีดังนี้

• สภาพอากาศ (กรมอุตุนิยมวิทยา)

- พยากรณ์อากาศ 24 ชั่วโมงข้างหน้า บริเวณประเทศไทยมีฝนเพิ่มขึ้นและมีฝนตกหนักบางแห่ง โดยมีฝนตกหนักมากบางพื้นที่บริเวณภาคเหนือ และภาคตะวันออกเฉียงเหนือ เนื่องจากมรสุมตะวันตกเฉียงใต้พัดปกคลุมทะเลอันดามัน ประเทศไทย และอ่าวไทยจะมีกำลังแรงขึ้นขอให้ประชาชนระวังอันตรายจากฝนฟ้าคะนอง รวมทั้งฝนตกหนัก และฝนที่ตกสะสม ซึ่งอาจทำให้เกิดน้ำท่วมฉับพลันและน้ำป่าไหลหลาก โดยเฉพาะพื้นที่ลาดเชิงเขาใกล้ทางน้ำไหลผ่านและพื้นที่ลุ่ม อีกทั้งควรดูแลสุขภาพในช่วงที่สภาพอากาศเปลี่ยนแปลงไว้ด้วย

- ปริมาณน้ำฝนสูงสุดวัดได้ที่สถานีประจวบประจวบประจวบประจวบ อำเภอดงตาล จังหวัดนราธิวาส 152.0 มม. (ที่มา : สถาบันสารสนเทศทรัพยากรน้ำ (องค์การมหาชน))

• ปริมาณน้ำฝนและเกณฑ์การแจ้งเตือนจากสถานีตรวจติดตามการเคลื่อนตัวของมวลดินของกรมทรัพยากรธรณี

- ปริมาณน้ำฝนสูงสุดวัดได้ที่สถานีบ้านเล้าพุ ตำบลป่าตึง อำเภอแม่จัน จังหวัดเชียงราย 14.2 มม./ปริมาณน้ำฝนอยู่ในเกณฑ์ปกติ

• พื้นที่คาดการณ์ปริมาณน้ำฝนที่อาจก่อให้เกิดแผ่นดินถล่มล่วงหน้า 3 วัน จากแบบจำลองพื้นที่อ่อนไหวต่อแผ่นดินถล่มแบบพลวัต (AP Model) สำหรับศูนย์ปฏิบัติการธรณีพิบัติภัย

- จังหวัดตาก กาญจนบุรี และตราด / เฝ้าระวังในระยะ 2-3 วันนี้

หมายเหตุ : AP Model เป็นการวิเคราะห์ข้อมูลเชิงสถิติของปริมาณน้ำฝนสะสมและเหตุการณ์แผ่นดินถล่มในอดีตนำมาสร้างเกณฑ์น้ำฝนสะสมวิกฤตสำหรับเฝ้าระวังและแจ้งเตือนภัยแผ่นดินถล่ม ข้อมูลการคาดการณ์ปริมาณน้ำฝนล่วงหน้า 72 ชั่วโมง โดยสถาบันสารสนเทศทรัพยากรน้ำ (องค์การมหาชน) ได้นำมาวิเคราะห์ด้วยแบบจำลอง AP Model เพื่อคาดการณ์พื้นที่ที่จะติดตาม/เฝ้าระวังธรณีพิบัติภัยแผ่นดินถล่มล่วงหน้า

• ปริมาณน้ำฝนที่วัดได้จากเครือข่ายเฝ้าระวังแจ้งเตือนธรณีพิบัติภัยในรอบ 24 ชั่วโมง (15 พ.ค. 69 เวลา 07.00 น. – 16 พ.ค. 69 เวลา 07.00 น.)

ภาค	จังหวัด / อำเภอ / ตำบล / หมู่บ้าน			ข้อมูลปริมาณน้ำฝน (รอบ 24 ชม.)	เครือข่ายฯ ทธ. (ผู้รายงาน)
เหนือ	เชียงใหม่	แม่แตง	หน่วยจัดการต้นน้ำแม่สา	วัดปริมาณน้ำฝนได้ 25 มม.	เจ้าหน้าที่ ทส.
	เชียงราย	เวียงแก่น	ปอ ผาแล	วัดปริมาณน้ำฝนได้ 20 มม.	นายชุม อุดมพันธ์
	แพร่	ลอง	สะเอียบ ดอนชัย	วัดปริมาณน้ำฝนได้ 10 มม.	นายภานรินทร์ ธรรมโม
	แพร่	เมืองแพร่	สวนเขื่อน สวนเขื่อน	วัดปริมาณน้ำฝนได้ 3 มม.	นายวรรณรัตน์ สมใจ
	พะเยา	เชียงคำ	แม่ลาว แสยะ	ท้องฟ้าครึ้ม มีฝนตกปรอยๆ	นายเอกสิทธิ์ มีสุข
	ตาก	แม่ระมาด	แม่ระมาด หล่ายห้วย	ท้องฟ้าครึ้ม มีฝนตกปรอยๆ	นายสมศรี มีทา
	เชียงใหม่	หางดง	บ้านปาง ปงใต้	ท้องฟ้าครึ้ม มีเมฆมาก	นายวรวิทย์ อินก้อน
	แพร่	ลอง	หัวทุ่ง นาอุ่นน่อง	ท้องฟ้าครึ้ม ไม่มีฝนตก	นายเกษม ฝั้นแบน
	ลำพูน	ลี้	สถานีควบคุมไฟฟ้าบ้านโฮ้ง	ท้องฟ้าโปร่ง ไม่มีฝนตก	เจ้าหน้าที่ ทส.
	ลำพูน	แม่ทา	ทากาศ ดอยแช่	ท้องฟ้าโปร่ง ไม่มีฝนตก	นายสุทัศน์ นันตาทาศ
	ลำปาง	งาว	ปงเตา ขุนแหง	ท้องฟ้าโปร่ง ไม่มีฝนตก	นายวสันต์ แซ่พาน
	สุโขทัย	บ้านด่านลานหอย	ตลิ่งชัน ลานกระบือใต้	ท้องฟ้าโปร่ง ไม่มีฝนตก	นางสังเวียน น้อยผล
	ใต้	พังงา	กะปง	เหล	วัดปริมาณน้ำฝนได้ 60 มม.
พังงา		คุระบุรี	คุระ	วัดปริมาณน้ำฝนได้ 50 มม.	นายณรงค์ เทพทอง
กระบี่		เมืองกระบี่	ทับปริก	วัดปริมาณน้ำฝนได้ 45 มม.	นายบุญอ่อน คุหะอ่อง
กระบี่		เขาพนม	หน้าเขา	วัดปริมาณน้ำฝนได้ 40 มม.	นายยงยุทธ คงน้อย
ชุมพร		พะโต๊ะ	ปากทรง	วัดปริมาณน้ำฝนได้ 18 มม.	นายธิเบก เทพศิริ
ตรัง		ห้วยยอด	ปากแจ่ม	วัดปริมาณน้ำฝนได้ 6 มม.	นางบุญเย็น อ้นชัย
นครศรีธรรมราช		สิชล	เขาน้อย	วัดปริมาณน้ำฝนได้ 5 มม.	นายสุเทพ โมอ่อน
ตรัง		ห้วยยอด	ปากแจ่ม	วัดปริมาณน้ำฝนได้ 2 มม.	นายพิศขณะ คงแก้ว
ระนอง		กระบี่	ลำเลียง	วัดปริมาณน้ำฝนได้ 0.1 มม.	นายบุญมี เวียงอินทร์
ระนอง		กระบี่	จ.ป.ร.	ท้องฟ้าครึ้ม มีฝนตกเล็กน้อย	นายจำลอง พวงสุวรรณ
สตูล		มะนัง	ปาล์มพัฒนา	ท้องฟ้าครึ้ม ไม่มีฝนตก	นายศุภโชค หมุนมิตร
สงขลา		ระโนด	ระโนด	ท้องฟ้าโปร่ง ไม่มีฝนตก	นายประพัฒน์ เทพศรี
สุราษฎร์ธานี		คีรีรัฐนิคม	น้ำหัก	ท้องฟ้าโปร่ง ไม่มีฝนตก	นายชนกพงศ์ ภูห้วยล้า
ตะวันออก	ตราด	บ่อไร่	หนองบอน	ท้องฟ้าครึ้ม มีฝนตกเล็กน้อย	นายบุญมั่น ไชยะวงษ์
	ฉะเชิงเทรา	สนามชัยเขต	ท่ากระดาน	ท้องฟ้าครึ้ม ไม่มีฝนตก	นายอรุณ โสภภาพร
	จันทบุรี	แกลง	สองสลึง	ท้องฟ้าโปร่ง ไม่มีฝนตก	นายฉลวย เสี่ยงบางยาง
	ปราจีนบุรี	นาดี	นาดี	ท้องฟ้าโปร่ง ไม่มีฝนตก	นายสนั่น หงษ์มั่ง
	ชลบุรี	บ่อทอง	พลวงทอง	ท้องฟ้าโปร่ง ไม่มีฝนตก	นายประภาส แซ่อึ้ง
กลาง	กาญจนบุรี	ทองผาภูมิ	อช.เขื่อนศรีนครินทร์ ที่ ศร.4 ผาตาด	วัดปริมาณน้ำฝนได้ 27 มม.	นายสุรินทร์ เหมือนโต
	กาญจนบุรี	ทองผาภูมิ	ชะแล	วัดปริมาณน้ำฝนได้ 5 มม.	นายทักษิณ คำวัน
	สุพรรณบุรี	ด่านช้าง	วังยาว	ท้องฟ้ามีดครึ้ม ไม่มีฝนตก	นายสังวาลย์ อุหนู
	กาญจนบุรี	ศรีสวัสดิ์	อช.เขื่อนศรีนครินทร์ ที่ ศร.6 เขาเขี้ยว-เขาวงศ์	ท้องฟ้าโปร่ง ไม่มีฝนตก	เจ้าหน้าที่ ทส.
	กาญจนบุรี	ไทรโยค	อช.เอราวัณ ที่ อว.7 หนองบอน	ท้องฟ้าโปร่ง ไม่มีฝนตก	นายอาธร ทองแท่งใหญ่
	ลพบุรี	ชัยบาดาล	บ้านใหม่สามัคคี	ท้องฟ้าโปร่ง ไม่มีฝนตก	นายวิรัฐพล สุริยวงษ์กุล
เพชรบุรี	แก่งกระจาน	ป่าเต็ง	ท้องฟ้าโปร่ง ไม่มีฝนตก	นางราตรี เมฆหมอก	
ตะวันออก เฉียงเหนือ	อุบลราชธานี	นาจะหลวย	บ้านตุม	วัดปริมาณน้ำฝนได้ 40 มม.	นายวิระชัย โกษา
	อุบลราชธานี	น้ำยืน	โคมประดิษฐ์	ท้องฟ้าโปร่ง ไม่มีฝนตก	นายภาสวิชัย พรชู
	หนองคาย	สังคม	สังคม	ท้องฟ้าโปร่ง ไม่มีฝนตก	นางสมใจ คำภาโคตร
	อุดรธานี	น้ำโสม	น้ำโสม	ท้องฟ้าโปร่ง ไม่มีฝนตก	นายเสมียน คำใบ
	นครราชสีมา	วังน้ำเขียว	อุดมศักดิ์	ท้องฟ้าโปร่ง ไม่มีฝนตก	นายอุดมศักดิ์ พาหอม

หมายเหตุ : ศูนย์ปฏิบัติการธรณีพิบัติภัย ได้ประสานงานเครือข่ายเฝ้าระวังแจ้งเตือนธรณีพิบัติภัย จำนวน 42 คน เพื่อรวบรวมข้อมูลในพื้นที่ เพื่อจัดทำรายงานสถานการณ์ธรณีพิบัติภัยประจำวัน วันเสาร์ที่ 16 พฤษภาคม พ.ศ. 2569