



คู่มือ

การปฏิบัติงานของพนักงานเจ้าหน้าที่

การดำเนินการออกใบอนุญาต
ตามพระราชบัญญัติคุ้มครองซากดึกดำบรรพ์

พ.ศ. ๒๕๕๑

คำนำ

ในปัจจุบันซากดึกดำบรรพ์ เป็นทรัพยากรธรรมชาติประเภทหนึ่งที่มีความสำคัญในประเทศไทย โดยในปัจจุบันมีพระราชบัญญัติคุ้มครองซากดึกดำบรรพ์ พ.ศ. ๒๕๕๑ เป็นกฎหมายเพื่อคุ้มครอง อนุรักษ์ และบริหารจัดการซากดึกดำบรรพ์ไว้เป็นการเฉพาะตามพระราชบัญญัติดังกล่าวได้มีการกำหนดกิจกรรมที่เกี่ยวข้องกับแหล่งซากดึกดำบรรพ์ หรือซากดึกดำบรรพ์ ที่ต้องได้รับอนุญาตก่อนกระทำการ เช่น การขอรื้อใบอนุญาตการทำการค้าซากดึกดำบรรพ์ การส่งหรือนำซากดึกดำบรรพ์ที่พบในราชอาณาจักรออกนอกราชอาณาจักร การดำเนินการในพื้นที่แหล่งซากดึกดำบรรพ์ที่ขึ้นทะเบียน เป็นต้น

การจัดทำคู่มือการดำเนินการออกใบอนุญาตตามพระราชบัญญัติคุ้มครองซากดึกดำบรรพ์ พ.ศ. ๒๕๕๑ มีวัตถุประสงค์เพื่อการเผยแพร่แนวทางปฏิบัติในการดำเนินการออกใบอนุญาตที่เกี่ยวข้องกับแหล่งซากดึกดำบรรพ์ และซากดึกดำบรรพ์หวังเป็นอย่างยิ่งว่าคู่มือการปฏิบัติงานของพนักงานเจ้าหน้าที่ เล่มนี้ จะเป็นประโยชน์ต่อการดำเนินงานในการออกใบอนุญาตตามพระราชบัญญัติคุ้มครองซากดึกดำบรรพ์ พ.ศ. ๒๕๕๑

สารบัญ

	หน้า
พนักงานเจ้าหน้าที่ตามพระราชบัญญัติคุ้มครองซากดึกดำบรรพ์ พ.ศ. ๒๕๕๑	๑
๑ การแต่งตั้งพนักงานเจ้าหน้าที่	๑
๒ อำนาจของพนักงานเจ้าหน้าที่	๒
๓ อำนาจหน้าที่ของสำนักงานทรัพยากรธรณีเขต	๒
การออกใบอนุญาตตามพระราชบัญญัติคุ้มครองซากดึกดำบรรพ์ พ.ศ. ๒๕๕๑	๓
๑ การออกใบอนุญาตชุดค้น เคลื่อนย้าย นำเอาไป ทำให้เสียหาย หรือทำลายแหล่งซากดึกดำบรรพ์ หรือซากดึกดำบรรพ์ในเขตสำรวจและศึกษาวิจัย	๓
๑.๑ กฎหมาย กฎหรือระเบียบที่เกี่ยวข้อง	๓
๑.๒ วัตถุประสงค์	๓
๑.๓ ขอบเขต	๓
๑.๔ หน้าที่ความรับผิดชอบ	๔
๑.๕ ขั้นตอนการปฏิบัติงาน	๔
๑.๕.๒ ใบอนุญาตชุดค้น เคลื่อนย้าย นำเอาไป ทำให้เสียหายหรือทำลาย แหล่งซากดึกดำบรรพ์ หรือซากดึกดำบรรพ์ในเขตสำรวจและศึกษาวิจัย กรณีผู้ยื่นรับคำขอใบอนุญาตด้วยตนเอง ณ ที่ทำการกรมทรัพยากรธรณีในภูมิภาค	๕
๑.๖ เอกสารแบบฟอร์มที่เกี่ยวข้อง	๕
๑.๗ แผนผังการปฏิบัติงาน	๖
๒ การออกใบอนุญาตซ่อมแซม แก้ไข เปลี่ยนแปลง รื้อถอน ต่อเติม หรือทำลาย แหล่งซากดึกดำบรรพ์ที่ขึ้นทะเบียน หรือซากดึกดำบรรพ์อยู่ในแหล่งซากดึกดำบรรพ์ ที่ขึ้นทะเบียน หรือชุดค้นสิ่งใดๆ หรือปลูกสร้างอาคารแหล่งซากดึกดำบรรพ์ที่ขึ้นทะเบียน	๗
๒.๑ กฎหมาย กฎหรือระเบียบที่เกี่ยวข้อง	๗
๒.๒ วัตถุประสงค์	๗
๒.๓ ขอบเขต	๗
๒.๔ หน้าที่ความรับผิดชอบ	๗
๒.๕ ขั้นตอนการปฏิบัติงาน	๘

๒.๕.๑	การออกใบอนุญาตซ่อมแซม แก้ไข เปลี่ยนแปลง รื้อถอน ต่อเติม หรือทำลาย แหล่งซากตึกดำบรรพ์ที่ขึ้นทะเบียน หรือซากตึกดำบรรพ์ที่อยู่ในแหล่งซากตึกดำบรรพ์ ที่ขึ้นทะเบียน หรือชุดค้นสิ่งใดๆ หรือปลูกสร้างอาคารแหล่งซากตึกดำบรรพ์ที่ขึ้นทะเบียน กรณีผู้ยื่นรับคำขอใบอนุญาตด้วยตนเอง ณ กรมทรัพยากรธรณี	๘
๒.๕.๒	การออกใบอนุญาตซ่อมแซม แก้ไข เปลี่ยนแปลง รื้อถอน ต่อเติม หรือทำลาย แหล่งซากตึกดำบรรพ์ที่ขึ้นทะเบียน หรือซากตึกดำบรรพ์ที่อยู่ในแหล่งซากตึกดำบรรพ์ ที่ขึ้นทะเบียน หรือชุดค้นสิ่งใดๆ หรือปลูกสร้างอาคารแหล่งซากตึกดำบรรพ์ที่ขึ้นทะเบียน ณ ที่ทำการกรมทรัพยากรธรณีในภูมิภาค	๙
๒.๖	เอกสารแบบฟอร์มที่เกี่ยวข้อง	๙
๒.๗	แผนผังการปฏิบัติงาน	๙
๓	การออกใบอนุญาตซ่อมแซม เปลี่ยนแปลง หรือทำลายซากตึกดำบรรพ์ที่ขึ้นทะเบียน	๑๑
๓.๑	กฎหมาย กฎหรือระเบียบที่เกี่ยวข้อง	๑๑
๓.๒	วัตถุประสงค์	๑๑
๓.๓	ขอบเขต	๑๑
๓.๔	หน้าที่ความรับผิดชอบ	๑๑
๓.๕	ขั้นตอนการปฏิบัติงาน	๑๑
๓.๕.๑	การออกใบอนุญาตซ่อมแซม เปลี่ยนแปลง หรือทำลายซากตึกดำบรรพ์ที่ขึ้นทะเบียน กรณีผู้ยื่นรับคำขอใบอนุญาตด้วยตนเอง ณ กรมทรัพยากรธรณี	๑๑
๓.๕.๒	ใบอนุญาตซ่อมแซม เปลี่ยนแปลง หรือทำลายซากตึกดำบรรพ์ที่ขึ้นทะเบียน กรณีผู้ยื่นรับคำขอใบอนุญาตด้วยตนเอง ณ ที่ทำการกรมทรัพยากรธรณีในภูมิภาค	๑๒
๓.๖	เอกสารแบบฟอร์มที่เกี่ยวข้อง	๑๒
๓.๗	แผนผังการปฏิบัติงาน	๑๒
๔	การออกใบอนุญาตเข้าไปดำเนินการในแหล่งซากตึกดำบรรพ์ที่ขึ้นทะเบียนที่อยู่ในที่ดินของรัฐ	๑๔
๔.๑	กฎหมาย กฎหรือระเบียบที่เกี่ยวข้อง	๑๔
๔.๒	วัตถุประสงค์	๑๔
๔.๓	ขอบเขต	๑๔
๔.๔	หน้าที่ความรับผิดชอบ	๑๔
๔.๕	ขั้นตอนการปฏิบัติงาน	๑๔

	หน้า
๔.๕.๑ การออกใบอนุญาตเข้าไปดำเนินการในแหล่งซากดึกดำบรรพ์ที่ขึ้นทะเบียน ที่อยู่ในที่ดินของรัฐ กรณีผู้ยื่นรับคำขอใบอนุญาตด้วยตนเอง ณ กรมทรัพยากรธรณี	๑๔
๔.๕.๒ การออกใบอนุญาตเข้าไปดำเนินการในแหล่งซากดึกดำบรรพ์ที่ขึ้นทะเบียน ที่อยู่ในที่ดินของรัฐ กรณีผู้ยื่นรับคำขอใบอนุญาตด้วยตนเอง ณ ที่ทำการกรมทรัพยากรธรณีในภูมิภาค	๑๕
๔.๖ เอกสารแบบฟอร์มที่เกี่ยวข้อง	๑๕
๔.๗ แผนผังการปฏิบัติงาน	๑๕
๕ ใบอนุญาตส่งหรือนำซากดึกดำบรรพ์ หรือซากดึกดำบรรพ์ที่ได้ถูกแปรสภาพ หรือเปลี่ยนแปลง เป็นรูปลักษณะอื่น ซึ่งเป็นซากดึกดำบรรพ์ที่พบในราชอาณาจักร ออกนอกราชอาณาจักร กรณีเป็นซากดึกดำบรรพ์ที่ขึ้นทะเบียนตามมาตรา ๒๖ หรือเป็นซากดึกดำบรรพ์ ตามบัญชีแนบท้ายกฎกระทรวง	๑๗
๕.๑ กฎหมาย กฎหรือระเบียบที่เกี่ยวข้อง	๑๗
๕.๒ วัตถุประสงค์	๑๗
๕.๓ ขอบเขต	๑๗
๕.๔ หน้าที่ความรับผิดชอบ	๑๗
๕.๕ ขั้นตอนการปฏิบัติงาน	๑๗
๕.๕.๑ การออกใบอนุญาตส่งหรือนำซากดึกดำบรรพ์ หรือซากดึกดำบรรพ์ที่ได้ถูกแปรสภาพ หรือเปลี่ยนแปลงเป็นรูปลักษณะอื่น ซึ่งเป็นซากดึกดำบรรพ์ที่พบในราชอาณาจักร ออกนอกราชอาณาจักร กรณีเป็นซากดึกดำบรรพ์ที่ขึ้นทะเบียนตามมาตรา ๒๖ หรือเป็นซากดึกดำบรรพ์ตามบัญชีแนบท้ายกฎกระทรวง กรณีผู้ยื่นรับคำขอใบอนุญาตด้วยตนเอง ณ กรมทรัพยากรธรณี	๑๗
๕.๕.๒ การออกใบอนุญาตส่งหรือนำซากดึกดำบรรพ์ หรือซากดึกดำบรรพ์ที่ได้ถูกแปรสภาพ หรือเปลี่ยนแปลงเป็นรูปลักษณะอื่น ซึ่งเป็นซากดึกดำบรรพ์ที่พบในราชอาณาจักร ออกนอกราชอาณาจักร กรณีเป็นซากดึกดำบรรพ์ที่ขึ้นทะเบียนตามมาตรา ๒๖ หรือเป็นซากดึกดำบรรพ์ตามบัญชีแนบท้ายกฎกระทรวง กรณีผู้ยื่นรับคำขอใบอนุญาตด้วยตนเอง ณ ที่ทำการกรมทรัพยากรธรณีในภูมิภาค	๑๘
๕.๖ เอกสารแบบฟอร์มที่เกี่ยวข้อง	๑๙
๕.๗ แผนผังการปฏิบัติงาน	๑๙

	หน้า
๖ การออกใบอนุญาตส่งหรือนำซากดึกดำบรรพ์ หรือซากดึกดำบรรพ์ที่ได้ถูกแปรสภาพ	๒๑
๖.๑ กฎหมาย กฎหรือระเบียบที่เกี่ยวข้อง	๒๑
๖.๒ วัตถุประสงค์	๒๑
๖.๓ ขอบเขต	๒๑
๖.๔ หน้าที่ความรับผิดชอบ	๒๑
๖.๕ ขั้นตอนการปฏิบัติงาน	๒๑
๖.๕.๑ การออกใบอนุญาตส่งหรือนำซากดึกดำบรรพ์ หรือซากดึกดำบรรพ์ที่ได้ถูกแปรสภาพ หรือเปลี่ยนแปลงเป็นรูปลักษณะอื่น ซึ่งเป็นซากดึกดำบรรพ์ที่พบในราชอาณาจักร ออกนอกราชอาณาจักร กรณีผู้ยื่นรับคำขอใบอนุญาตด้วยตนเอง ณ กรมทรัพยากรธรณี	๒๑
๖.๕.๒ การออกใบอนุญาตส่งหรือนำซากดึกดำบรรพ์ หรือซากดึกดำบรรพ์ที่ได้ถูกแปรสภาพ หรือเปลี่ยนแปลงเป็นรูปลักษณะอื่น ซึ่งเป็นซากดึกดำบรรพ์ที่พบในราชอาณาจักร ออกนอกราชอาณาจักร กรณีผู้ยื่นรับคำขอใบอนุญาตด้วยตนเอง ณ กรมทรัพยากรธรณีในภูมิภาค	๒๒
๖.๖ เอกสารแบบฟอร์มที่เกี่ยวข้อง	๒๒
๖.๗ แผนผังการปฏิบัติงาน	๒๒
๗ การออกใบอนุญาตทำการค้าซากดึกดำบรรพ์	๒๔
๗.๑ กฎหมาย กฎหรือระเบียบที่เกี่ยวข้อง	๒๔
๗.๒ วัตถุประสงค์	๒๔
๗.๓ ขอบเขต	๒๔
๗.๔ หน้าที่ความรับผิดชอบ	๒๔
๗.๕ ขั้นตอนการปฏิบัติงาน	๒๔
๗.๕.๑ การออกใบอนุญาตทำการค้าซากดึกดำบรรพ์ (ทธ.ค.๒) กรณีผู้ยื่นรับคำขอใบอนุญาต ด้วยตนเอง ณ กรมทรัพยากรธรณี	๒๔
๗.๕.๒ การออกใบอนุญาตทำการค้าซากดึกดำบรรพ์ (ทธ.ค.๒) กรณีผู้ยื่นรับคำขอใบอนุญาต ด้วยตนเอง ณ กรมทรัพยากรธรณีในภูมิภาค	๒๕
๗.๖ เอกสารแบบฟอร์มที่เกี่ยวข้อง	๒๕
๖.๗ แผนผังการปฏิบัติงาน	๒๕

ตาม มาตรา ๓ แห่งพระราชบัญญัติคุ้มครองซากดึกดำบรรพ์ พ.ศ. ๒๕๕๑ กำหนดให้ “พนักงานเจ้าหน้าที่ หมายความว่า ข้าราชการหรือเจ้าหน้าที่อื่นของรัฐซึ่งดำรงตำแหน่งไม่ต่ำกว่าข้าราชการพลเรือนระดับสามหรือเทียบเท่า ผู้ซึ่งรัฐมนตรีแต่งตั้งจากผู้ที่มิคุณสมบัติตามที่รัฐมนตรีประกาศกำหนดเพื่อให้ปฏิบัติการตามพระราชบัญญัตินี้”

ดังนั้น พนักงานเจ้าหน้าที่ตามพระราชบัญญัตินี้ คือ ข้าราชการหรือเจ้าหน้าที่อื่นของรัฐที่ดำรงตำแหน่งตั้งแต่ระดับสามหรือเทียบเท่าขึ้นไป ซึ่งรัฐมนตรีว่าการกระทรวงทรัพยากรธรรมชาติและสิ่งแวดล้อมแต่งตั้งจากผู้มีคุณสมบัติตามที่รัฐมนตรีประกาศกำหนด

๑. การแต่งตั้งพนักงานเจ้าหน้าที่

มาตรา ๕ แห่งพระราชบัญญัติคุ้มครองซากดึกดำบรรพ์ พ.ศ. ๒๕๕๑ กำหนดว่า “ให้รัฐมนตรีว่าการกระทรวงทรัพยากรธรรมชาติและสิ่งแวดล้อมรักษาการตามพระราชบัญญัตินี้ และให้มีอำนาจแต่งตั้งพนักงานเจ้าหน้าที่..” ดังนั้น รัฐมนตรีว่าการกระทรวงทรัพยากรธรรมชาติและสิ่งแวดล้อม จึงเป็นผู้มีอำนาจแต่งตั้งพนักงานเจ้าหน้าที่ตามพระราชบัญญัตินี้

 ประกาศกระทรวงทรัพยากรธรรมชาติและสิ่งแวดล้อม เรื่อง แต่งตั้งพนักงานเจ้าหน้าที่ตามพระราชบัญญัติคุ้มครองซากดึกดำบรรพ์ พ.ศ. ๒๕๕๑ พ.ศ. ๒๕๖๔	-๒- (๔) ก็นซาร์กซ์ที่มีความรู้ ความชำนาญ และมีประสบการณ์เกี่ยวกับซากดึกดำบรรพ์หรือ ธรณีวิทยาไม่น้อยกว่าสองปี ข้อ ๓ ประกาศนี้ให้ใช้บังคับตั้งแต่วันประกาศในราชกิจจานุเบกษาเป็นต้นไป ประกาศ ณ วันที่ ๕ กุมภาพันธ์ พ.ศ. ๒๕๖๔  (นายวราวุธ ศิลปอาชา) รัฐมนตรีว่าการกระทรวงทรัพยากรธรรมชาติและสิ่งแวดล้อม
<p>โดยที่เป็นการสมควรให้มีการแต่งตั้งพนักงานเจ้าหน้าที่ตามพระราชบัญญัติคุ้มครองซากดึกดำบรรพ์ พ.ศ. ๒๕๕๑ ให้เหมาะสมและสอดคล้องกับประกาศกระทรวงทรัพยากรธรรมชาติและสิ่งแวดล้อม เรื่อง กำหนดคุณสมบัติพนักงานเจ้าหน้าที่ พ.ศ. ๒๕๕๒ และที่แก้ไขเพิ่มเติมโดยประกาศกระทรวงทรัพยากรธรรมชาติและสิ่งแวดล้อม เรื่อง กำหนดคุณสมบัติพนักงานเจ้าหน้าที่ (ฉบับที่ ๒) พ.ศ. ๒๕๖๓</p> <p>อาศัยอำนาจตามความในมาตรา ๕ แห่งพระราชบัญญัติคุ้มครองซากดึกดำบรรพ์ พ.ศ. ๒๕๕๑ รัฐมนตรีว่าการกระทรวงทรัพยากรธรรมชาติและสิ่งแวดล้อม จึงออกประกาศไว้ ดังต่อไปนี้</p> <p>ข้อ ๑ แต่งตั้งข้าราชการในสังกัดสำนักงานปลัดกระทรวงทรัพยากรธรรมชาติและสิ่งแวดล้อม เป็นพนักงานเจ้าหน้าที่ตามพระราชบัญญัติคุ้มครองซากดึกดำบรรพ์ พ.ศ. ๒๕๕๑ ดังนี้</p> <ul style="list-style-type: none">(๑) ปลัดกระทรวงทรัพยากรธรรมชาติและสิ่งแวดล้อม(๒) รองปลัดกระทรวงทรัพยากรธรรมชาติและสิ่งแวดล้อม(๓) ผู้ตรวจราชการกระทรวงทรัพยากรธรรมชาติและสิ่งแวดล้อม(๔) ผู้อำนวยการสำนักงานทรัพยากรธรรมชาติและสิ่งแวดล้อมจังหวัดทุกจังหวัด <p>ข้อ ๒ แต่งตั้งข้าราชการในสังกัดกรมทรัพยากรธรณี เป็นพนักงานเจ้าหน้าที่ตามพระราชบัญญัติคุ้มครองซากดึกดำบรรพ์ พ.ศ. ๒๕๕๑ ดังนี้</p> <ul style="list-style-type: none">(๑) อธิบดีกรมทรัพยากรธรณี(๒) รองอธิบดีกรมทรัพยากรธรณี(๓) ผู้เชี่ยวชาญเฉพาะด้านที่ปรึกษาทางการบริหารจัดการทรัพยากรธรณี(๔) ผู้เชี่ยวชาญเฉพาะด้านวิจัยและพัฒนาธรณีวิทยา(๕) ผู้ตรวจราชการกรมทรัพยากรธรณี(๖) ผู้อำนวยการกองทรัพยากรแร่ ผู้อำนวยการกองธรณีวิทยา ผู้อำนวยการกองเทคโนโลยีธรณี ผู้อำนวยการกองธรณีสัณฐาน ผู้อำนวยการกองวิศวกรรมและตรวจสอบทรัพยากรธรณี ผู้อำนวยการกองอนุรักษ์และจัดการทรัพยากรธรณี ผู้อำนวยการกองคุ้มครองซากดึกดำบรรพ์ ผู้อำนวยการสำนักงานทรัพยากรธรณี เขต ๑ - ๔ และผู้อำนวยการพิพิธภัณฑ์ซากดึกดำบรรพ์ ธรณีวิทยา และธรรมชาติวิทยา ตามพระราชบัญญัติคุ้มครองซากดึกดำบรรพ์ พ.ศ. ๒๕๕๑(๗) นักธรณีวิทยาที่มีความรู้ ความชำนาญ และมีประสบการณ์เกี่ยวกับซากดึกดำบรรพ์หรือธรณีวิทยาไม่น้อยกว่าสองปี <p style="text-align: right;">/(๔) ก็นซาร์กซ์...</p>	

รูปที่ ๑ คำสั่งแต่งตั้งพนักงานเจ้าหน้าที่ตามพระราชบัญญัติคุ้มครองซากดึกดำบรรพ์ พ.ศ. ๒๕๕๑

๒. อำนาจของพนักงานเจ้าหน้าที่

พระราชบัญญัติคุ้มครองซากดึกดำบรรพ์ พ.ศ. ๒๕๕๑ ได้กำหนดอำนาจและการปฏิบัติหน้าที่ของพนักงานเจ้าหน้าที่ไว้ ดังนี้

๓. อำนาจหน้าที่ของสำนักงานทรัพยากรธรณีเขต

กรมทรัพยากรธรณีได้มีการปรับปรุงโครงสร้างการแบ่งส่วนราชการกรมทรัพยากรธรณีเป็นการภายใน โดยจัดตั้งสำนักงานทรัพยากรธรณีเขต โดยในส่วนที่เกี่ยวข้องกับซากดึกดำบรรพ์มีหน้าที่ประกอบด้วย การสำรวจ ตรวจสอบ ซากดึกดำบรรพ์ และแหล่งซากดึกดำบรรพ์ การจัดทำแผนปฏิบัติการประสานงาน เพื่อการอนุรักษ์ การฟื้นฟู การใช้ประโยชน์ และการแก้ไขปัญหาด้านซากดึกดำบรรพ์ในระดับภาค และจังหวัด ให้มีความสอดคล้องกับความต้องการของชุมชนและประชาชนในพื้นที่ การกำกับดูแลตามกฎหมายคุ้มครองซากดึกดำบรรพ์ การบริหารจัดการแหล่งซากดึกดำบรรพ์ และพิพิธภัณฑ์ซากดึกดำบรรพ์ ธรณีวิทยา และธรรมชาติวิทยา ซึ่งพื้นที่ในความดูแลรับผิดชอบของแต่ละสำนักงานเขต มีดังนี้

๑) สำนักงานทรัพยากรธรณีเขต ๑ (จังหวัดลำปาง) รับผิดชอบพื้นที่ครอบคลุม ๑๗ จังหวัด ได้แก่ กำแพงเพชร เชียงราย เชียงใหม่ ตาก นครสวรรค์ น่าน พะเยา พิจิตร พิษณุโลก เพชรบูรณ์ แพร่ แม่ฮ่องสอน ลำปาง ลำพูน สุโขทัย อุตรดิตถ์ และอุทัยธานี

๒) สำนักงานทรัพยากรธรณีเขต ๒ (จังหวัดขอนแก่น) รับผิดชอบพื้นที่ครอบคลุม ๒๐ จังหวัด ได้แก่ กาฬสินธุ์ ขอนแก่น ชัยภูมิ นครพนม นครราชสีมา บุรีรัมย์ บึงกาฬ มุกดาหาร มหาสารคาม ยโสธร ร้อยเอ็ด เลย ศรีสะเกษ สกลนคร สุรินทร์ หนองบัวลำภู หนองคาย อุตรธานี อุบลราชธานี และอำนาจเจริญ

๓) สำนักงานทรัพยากรธรณีเขต ๓ (จังหวัดปทุมธานี) รับผิดชอบพื้นที่ครอบคลุม ๒๕ จังหวัด ได้แก่ กรุงเทพมหานคร กาญจนบุรี จันทบุรี ฉะเชิงเทรา ชลบุรี ชัยนาท ตราด นครนายก นครปฐม นนทบุรี ปทุมธานี ปราจีนบุรี พระนครศรีอยุธยา เพชรบุรี ระยอง ราชบุรี ลพบุรี สมุทรปราการ สมุทรสงคราม สมุทรสาคร สระแก้ว สระบุรี สิงห์บุรี สุพรรณบุรี และอ่างทอง

๔) สำนักงานทรัพยากรธรณีเขต ๔ (จังหวัดสุราษฎร์ธานี) รับผิดชอบพื้นที่ครอบคลุม ๑๕ จังหวัด ได้แก่ กระบี่ ชุมพร ตรัง นครศรีธรรมราช นราธิวาส ประจวบคีรีขันธ์ ปัตตานี พังงา พัทลุง ภูเก็ต ยะลา ระนอง สงขลา สตูล และสุราษฎร์ธานี

การออกใบอนุญาตตามพระราชบัญญัติคุ้มครองซากดึกดำบรรพ์ พ.ศ. ๒๕๕๑

คู่มือการปฏิบัติงานนี้ครอบคลุมขั้นตอนการรับคำขอใบอนุญาตตามพระราชบัญญัติคุ้มครองซากดึกดำบรรพ์ พ.ศ. ๒๕๕๑ สำหรับทุกครั้งที่ผู้ยื่นคำขอต่ออธิบดีกรมทรัพยากรธรณี เริ่มตั้งแต่การลงรับคำขอ เมื่อปรากฏว่าคำขอและเอกสารหรือหลักฐานที่แนบพร้อมคำขอมีความครบถ้วนตามที่กำหนด และมีความถูกต้องในกรณียื่นที่กรมทรัพยากรธรณี กองคุ้มครองซากดึกดำบรรพ์เป็นผู้ลงรับคำขอ ในกรณียื่นที่พิพิธภัณฑ์ซากดึกดำบรรพ์ธรณีวิทยาและธรรมชาติวิทยา สำนักงานทรัพยากรธรณีเขตเป็นผู้ลงรับคำขอ ต่อมาเป็นการดำเนินการตรวจสอบว่าการขออนุญาตมีความถูกต้องตามหลักเกณฑ์ วิธีการ และเงื่อนไขที่กำหนดในกฎระเบียบที่เกี่ยวข้องหรือไม่ โดยกองคุ้มครองซากดึกดำบรรพ์ จากนั้นเป็นการแจ้งผลการพิจารณาให้ผู้ขอทราบ โดยกองคุ้มครองซากดึกดำบรรพ์ และอธิบดีกรมทรัพยากรธรณีออกใบอนุญาตจะแจ้งค่าธรรมเนียมใบอนุญาตไปในคราวเดียวกัน ในกรณีที่ใบอนุญาตนั้น มีค่าธรรมเนียม ใบอนุญาตตามพระราชบัญญัติคุ้มครองซากดึกดำบรรพ์ พ.ศ. ๒๕๕๑ มี รายละเอียดดังนี้

๑. การออกใบอนุญาตขุดค้น เคลื่อนย้าย นำเอาไป ทำให้เสียหาย หรือทำลายแหล่งซากดึกดำบรรพ์ หรือซากดึกดำบรรพ์ในเขตสำรวจและศึกษาวิจัย

๑.๑ กฎหมาย กฎหรือระเบียบที่เกี่ยวข้อง

๑.๑.๑ พระราชบัญญัติคุ้มครองซากดึกดำบรรพ์ พ.ศ. ๒๕๕๑

มาตรา ๑๗ ภายใต้บังคับมาตรา ๑๓ ห้ามมิให้ผู้ใดขุดค้นในเขตสำรวจและศึกษาวิจัยตามมาตรา ๑๒ หรือเคลื่อนย้าย นำเอาไป ทำให้เสียหาย หรือทำลายซึ่งแหล่งซากดึกดำบรรพ์ หรือซากดึกดำบรรพ์ในเขตสำรวจและศึกษาวิจัยดังกล่าว เว้นแต่จะได้รับอนุญาตจากอธิบดี

การขอรับใบอนุญาต การอนุญาต อายุใบอนุญาต การต่ออายุใบอนุญาต และการออกใบแทนใบอนุญาต ให้เป็นไปตามหลักเกณฑ์ วิธีการ และเงื่อนไขที่กำหนดในกฎกระทรวง

ทั้งนี้ อัตราค่าธรรมเนียมใบอนุญาตขุดค้น เคลื่อนย้าย นำเอาไป ทำให้เสียหาย หรือทำลาย แหล่งซากดึกดำบรรพ์ หรือซากดึกดำบรรพ์ในเขตสำรวจและศึกษาวิจัย ฉบับละ ๑,๕๐๐ บาท

๑.๑.๒ กฎกระทรวง กำหนดหลักเกณฑ์ วิธีการ และเงื่อนไขการขุดค้น เคลื่อนย้าย นำเอาไป ทำให้เสียหายหรือทำลายแหล่งซากดึกดำบรรพ์หรือซากดึกดำบรรพ์ในเขตสำรวจและศึกษาวิจัย พ.ศ. ๒๕๕๕

๑.๒ วัตถุประสงค์

พนักงานเจ้าหน้าที่ (เจ้าหน้าที่กรมทรัพยากรธรณี) ปฏิบัติหน้าที่เป็นไปตามขั้นตอนและระยะเวลาที่กฎหมายกำหนด

๑.๓ ขอบเขต

ดำเนินการออกใบอนุญาตขุดค้น เคลื่อนย้าย นำเอาไป ทำให้เสียหาย หรือทำลายแหล่งซากดึกดำบรรพ์หรือซากดึกดำบรรพ์ในเขตสำรวจและศึกษาวิจัย ให้ยื่นคำขอรับใบอนุญาตต่ออธิบดีก่อนเริ่มดำเนินการไม่น้อยกว่าหกสิบวัน

๑.๔ หน้าที่ความรับผิดชอบ

พนักงานเจ้าหน้าที่ (เจ้าหน้าที่กรมทรัพยากรธรณี) ตรวจสอบเอกสารและหลักฐานที่แนบพร้อมคำขอ นำเสนออธิบดีกรมทรัพยากรธรณีเพื่อพิจารณาลงนาม และจัดทำหนังสือแจ้งผลพร้อมใบอนุญาต

๑.๕ ขั้นตอนการปฏิบัติงาน

๑.๕.๑. การออกใบอนุญาตขุดค้น เคลื่อนย้าย นำเอาไป ทำให้เสียหายหรือทำลายแหล่งซากดึกดำบรรพ์ หรือซากดึกดำบรรพ์ในเขตสำรวจและศึกษาวิจัย กรณีผู้ยื่นรับคำขอใบอนุญาตด้วยตนเอง กรมทรัพยากรธรณี

๑.๕.๑.๑ พนักงานเจ้าหน้าที่รับหนังสือ/คำขอรับใบอนุญาต ขุดค้น เคลื่อนย้าย นำเอาไป ทำให้เสียหาย หรือทำลายแหล่งซากดึกดำบรรพ์หรือซากดึกดำบรรพ์ในเขตสำรวจและศึกษาวิจัย พร้อมตรวจสอบเอกสารและหลักฐานคำขอ ภายใน ๑ วัน

๑.๕.๑.๒ เอกสารครบถ้วนให้เจ้าหน้าที่ลงรับคำขอ หากไม่ครบถ้วนให้เจ้าหน้าที่มอบสำเนาบันทึกรายการเอกสารและหลักฐานที่ต้องแก้ไขหรือยื่นเพิ่มเติมให้ผู้ยื่นรับคำขอใบอนุญาต ภายใน ๗ วัน โดยพิจารณาเอกสารดังนี้

๑) เอกสารแสดงกรรมสิทธิ์ สิทธิครอบครอง หรือสิทธิในที่ดินโดยชอบด้วยกฎหมาย หรือหนังสืออนุญาตจากผู้มีกรรมสิทธิ์ สิทธิครอบครอง หรือสิทธิในที่ดินโดยชอบด้วยกฎหมายให้ดำเนินการขุดค้น เคลื่อนย้าย นำเอาไป ทำให้เสียหาย หรือทำลายแหล่งซากดึกดำบรรพ์ หรือซากดึกดำบรรพ์ในเขตสำรวจและศึกษาวิจัย

๒) โครงการและแผนปฏิบัติงานเป็นภาษาไทยข้อ ๒ โครงการและแผนปฏิบัติงานตามข้อ ๑ (๒) ต้องมีรายละเอียดดังต่อไปนี้

๒.๑) ขนาดและจำนวนพื้นที่ที่จะดำเนินการเท่าที่จำเป็นตามหลักวิชาการ ตลอดจนกำหนดพิกัดตำแหน่งของพื้นที่ในการขุดค้น เคลื่อนย้าย นำเอาไป ทำให้เสียหาย หรือทำลายแหล่งซากดึกดำบรรพ์ หรือซากดึกดำบรรพ์ในเขตสำรวจและศึกษาวิจัย

๒.๒) วิธีการขุดค้น เคลื่อนย้าย นำเอาไป ทำให้เสียหาย หรือทำลายแหล่งซากดึกดำบรรพ์ หรือซากดึกดำบรรพ์ในเขตสำรวจและศึกษาวิจัย

๒.๓) ชนิด ขนาด จำนวนเครื่องจักร และอุปกรณ์ที่ใช้

๒.๔) งบประมาณและแผนการดำเนินงานตามโครงการ

๒.๕) จำนวน ชนิด ขนาด ปริมาณ และวิธีการจัดเก็บตัวอย่างซากดึกดำบรรพ์พร้อมทั้งเหตุผลความจำเป็นในการจัดเก็บตัวอย่างซากดึกดำบรรพ์

๒.๖) ผู้ควบคุมการดำเนินการตามโครงการซึ่งมีความรู้ความเชี่ยวชาญด้านซากดึกดำบรรพ์ตามข้ออธิบดีประกาศกำหนด

หากพิจารณาเอกสารแล้วพบว่า เอกสารไม่ครบถ้วน/ถูกต้องให้พนักงานเจ้าหน้าที่ดำเนินการมอบสำเนาทะเบียนรายการเอกสาร/หลักฐานที่ต้องแก้ไขหรือยื่นเพิ่มเติมให้ผู้ขอ ดำเนินการแก้ไขและยื่นเอกสาร/คำขอเพิ่มเติม

๑.๕.๑.๓ พิจารณาคุณสมบัติและลักษณะต้องห้ามของผู้รับคำขอรับใบอนุญาตคุณภาพของวิธีการดำเนินงานแผนการดำเนินงาน และคุณสมบัติของผู้ควบคุมการดำเนินงาน หากเอกสารไม่ถูกต้องหรือครบถ้วนให้ดำเนินการส่งหนังสือแจ้งผู้แก้ไขหรือขอเอกสารเพิ่มเติม ผู้ยื่นรับคำขอรับใบอนุญาตไม่แก้ไขให้พนักงานเจ้าหน้าที่จำหน่ายเรื่องออกจาก ทช. ภายใน ๗ วัน

๑.๕.๑.๔ เจ้าหน้าที่นัดหมายตรวจสอบเขตสำรวจและศึกษาวิจัย

๑.๕.๑.๕ ตรวจสอบประเมินสภาพแหล่งซากดึกดำบรรพ์ หรือซากดึกดำบรรพ์ เพื่อกำหนดสถานที่และพื้นที่ที่ขออนุญาต

๑.๕.๑.๖ พนักงานเจ้าหน้าที่จัดทำหนังสือแจ้งผล และใบอนุญาต

๑.๕.๑.๗ อธิบดีกรมทรัพยากรธรณีลงนามในใบอนุญาตดำเนินการออกใบอนุญาตชุดค้นเคลื่อนย้าย นำเอาไป ทำให้เสียหายหรือทำลายแหล่งซากดึกดำบรรพ์ หรือซากดึกดำบรรพ์ในเขตสำรวจและศึกษาวิจัย และทำหนังสือแจ้งผลถึงผู้ขอรับใบอนุญาต หากไม่ลงนามให้ทำหนังสือแก่ผู้ขอรับใบอนุญาต

๑.๕.๑.๘ พนักงานเจ้าหน้าที่จัดส่งหนังสือแจ้งผล และใบอนุญาต

๑.๕.๒ ใบอนุญาตชุดค้น เคลื่อนย้าย นำเอาไป ทำให้เสียหายหรือทำลายแหล่งซากดึกดำบรรพ์ หรือซากดึกดำบรรพ์ในเขตสำรวจและศึกษาวิจัย กรณีผู้ยื่นรับคำขอใบอนุญาตด้วยตนเอง ณ ที่ทำการกรมทรัพยากรธรณีในภูมิภาค

๑.๕.๒.๑ พนักงานเจ้าหน้าที่รับหนังสือ/คำขอรับใบอนุญาต ชุดค้น เคลื่อนย้าย นำเอาไป ทำให้เสียหาย หรือทำลายแหล่งซากดึกดำบรรพ์หรือซากดึกดำบรรพ์ในเขตสำรวจและศึกษาวิจัย พร้อมตรวจสอบเอกสารและหลักฐานคำขอ ภายใน ๑ วัน

๑.๕.๒.๒ เอกสารครบถ้วนให้เจ้าหน้าที่ลงรับคำขอ หากไม่ครบถ้วนที่เจ้าหน้าที่มอบสำเนาบันทึกรายการเอกสารและหลักฐานที่ต้องแก้ไขหรือยื่นเพิ่มเติมให้ผู้ยื่นรับคำขอใบอนุญาต ภายใน ๗ วัน หน่วยงานที่ได้รับหนังสือแจ้งต่อกรมทรัพยากรธรณี ภายใน ๗ วัน

๑.๕.๒.๓ หน่วยงานที่รับหนังสือแจ้งเรื่องต่ออธิบดีกรมทรัพยากรธรณี

๑.๖ เอกสารแบบฟอร์มที่เกี่ยวข้อง

๑) คำขอรับใบอนุญาตการชุดค้น เคลื่อนย้าย นำเอาไป ทำให้เสียหาย หรือทำลายแหล่งซากดึกดำบรรพ์ หรือซากดึกดำบรรพ์ในเขตสำรวจและศึกษาวิจัย (ทช.ส.๑)

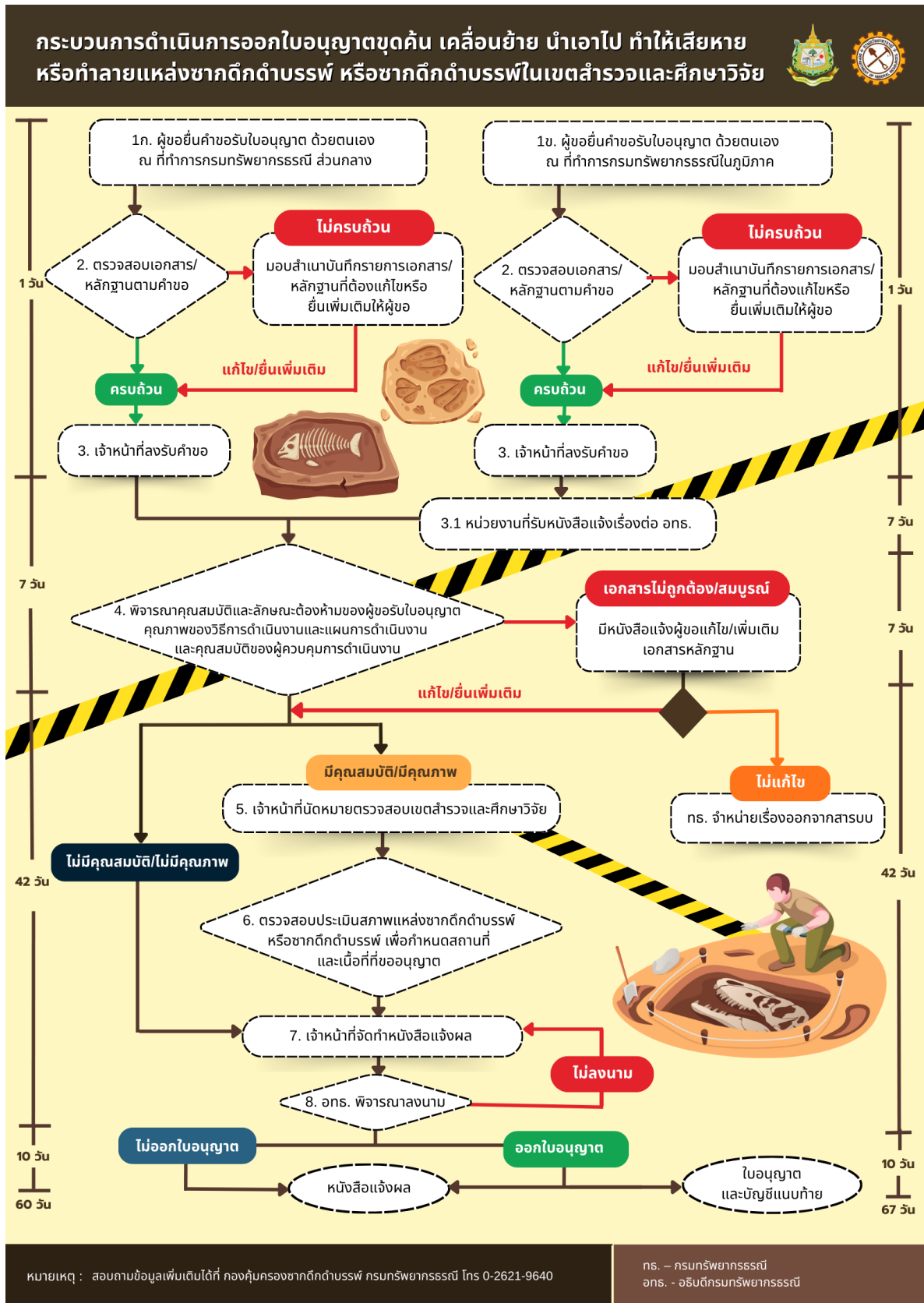
๒) ใบอนุญาตการชุดค้น เคลื่อนย้าย นำเอาไป ทำให้เสียหาย หรือทำลาย แหล่งซากดึกดำบรรพ์ หรือซากดึกดำบรรพ์ในเขตสำรวจและศึกษาวิจัย (ทช.ส.๒)

๓) คำขอต่ออายุใบอนุญาตการชุดค้น เคลื่อนย้าย นำเอาไป ทำให้เสียหาย หรือทำลายแหล่งซากดึกดำบรรพ์หรือซากดึกดำบรรพ์ในเขตสำรวจและศึกษาวิจัย (ทช.ส.๓)

๔) คำขอรับใบแทนใบอนุญาตการชุดค้น เคลื่อนย้าย นำเอาไป ทำให้เสียหาย หรือทำลายแหล่งซากดึกดำบรรพ์หรือซากดึกดำบรรพ์ในเขตสำรวจและศึกษาวิจัย (ทช.ส.๔)

๑.๗ แผนผังการปฏิบัติงาน

แผนผังการปฏิบัติงานดำเนินการ ขั้นตอนการขอรับใบอนุญาตขุดค้น เคลื่อนย้าย นำเอาไป ทำให้เสียหาย หรือทำลายแหล่งซากดึกดำบรรพ์ หรือซากดึกดำบรรพ์ในเขตสำรวจและศึกษาวิจัย



๒. การออกใบอนุญาตซ่อมแซม แก้ไข เปลี่ยนแปลง รื้อถอน ต่อเติม หรือทำลายแหล่งซากดึกดำบรรพ์ที่ขึ้นทะเบียน หรือซากดึกดำบรรพ์ที่อยู่ในแหล่งซากดึกดำบรรพ์ที่ขึ้นทะเบียน หรือชุดค้นสิ่งใด ๆ หรือปลูกสร้างอาคารในแหล่งซากดึกดำบรรพ์ที่ขึ้นทะเบียน

๒.๑ กฎหมาย กฎหรือระเบียบที่เกี่ยวข้อง

๒.๑.๑ พระราชบัญญัติคุ้มครองซากดึกดำบรรพ์ พ.ศ. ๒๕๕๑

มาตรา ๑๘ ห้ามมิให้ผู้ใดซ่อมแซม แก้ไข เปลี่ยนแปลง รื้อถอน ต่อเติม หรือทำลายแหล่งซากดึกดำบรรพ์ที่ขึ้นทะเบียน หรือซากดึกดำบรรพ์ที่อยู่ในแหล่งซากดึกดำบรรพ์ที่ขึ้นทะเบียนนั้นหรือชุดค้นสิ่งใด ๆ หรือปลูกสร้างอาคารในแหล่งซากดึกดำบรรพ์ที่ขึ้นทะเบียน เว้นแต่จะกระทำตามคำสั่งของอธิบดีหรือพนักงานเจ้าหน้าที่ตามมาตรา ๒๐ หรือได้รับอนุญาตจากอธิบดี

ในกรณีที่มีเหตุฉุกเฉินเร่งด่วนที่อาจเกิดความเสียหายแก่แหล่งซากดึกดำบรรพ์ที่ขึ้นทะเบียน หรือซากดึกดำบรรพ์ที่อยู่ในแหล่งซากดึกดำบรรพ์ที่ขึ้นทะเบียน เจ้าของ ผู้ครอบครองหรือผู้มีสิทธิในที่ดิน โดยขอด้วยกฎหมาย จะดำเนินการตามสมควรเพื่อป้องกันหรือบรรเทาความเสียหายที่อาจเกิดขึ้นแก่แหล่งซากดึกดำบรรพ์ที่ขึ้นทะเบียน หรือซากดึกดำบรรพ์ที่อยู่ในแหล่งซากดึกดำบรรพ์ที่ขึ้นทะเบียนก็ได้ แต่ต้องแจ้งเป็นหนังสือให้อธิบดี พนักงานเจ้าหน้าที่หรือพนักงานท้องถิ่นแห่งท้องที่ที่แหล่งซากดึกดำบรรพ์ที่ขึ้นทะเบียนนั้นตั้งอยู่ทราบภายในสิบห้าวันนับตั้งแต่วันที่ได้เริ่มดำเนินการ

ในกรณีที่เจ้าพนักงานท้องถิ่นเป็นผู้รับแจ้งตามวรรคสอง ให้เจ้าพนักงานท้องถิ่นรายงานให้อธิบดี หรือพนักงานเจ้าหน้าที่ทราบโดยไม่ชักช้า

การขอรับใบอนุญาต การอนุญาต อายุใบอนุญาต การต่ออายุใบอนุญาต และการออกใบแทน ทั้งนี้ ใบอนุญาตซ่อมแซม แก้ไข เปลี่ยนแปลง รื้อถอน ต่อเติม หรือทำลายแหล่งซากดึกดำบรรพ์ที่ขึ้นทะเบียน หรือซากดึกดำบรรพ์ที่อยู่ในแหล่งซากดึกดำบรรพ์ที่ขึ้นทะเบียน หรือชุดค้นสิ่งใด ๆ หรือปลูกสร้างอาคารในแหล่งซากดึกดำบรรพ์ที่ขึ้นทะเบียน หรือชุดค้นสิ่งใด ๆ หรือปลูกสร้างอาคารในแหล่งซากดึกดำบรรพ์ที่ขึ้นทะเบียน ไม่มีค่าธรรมเนียม

๒.๑.๒ กฎกระทรวง กำหนดหลักเกณฑ์ วิธีการ และเงื่อนไขการซ่อมแซม แก้ไข เปลี่ยนแปลง รื้อถอน ต่อเติม หรือทำลายแหล่งซากดึกดำบรรพ์ที่ขึ้นทะเบียน หรือซากดึกดำบรรพ์ที่อยู่ในแหล่งซากดึกดำบรรพ์ที่ขึ้นทะเบียน หรือชุดค้นสิ่งใด ๆ หรือปลูกสร้างอาคารในแหล่งซากดึกดำบรรพ์ที่ขึ้นทะเบียน และการซ่อมแซม เปลี่ยนแปลง หรือทำลายซากดึกดำบรรพ์ที่ขึ้นทะเบียน พ.ศ. ๒๕๕๕

๒.๒ วัตถุประสงค์

พนักงานเจ้าหน้าที่ (เจ้าหน้าที่กรมทรัพยากรธรณี) ปฏิบัติหน้าที่เป็นไปตามขั้นตอนและระยะเวลาที่กฎหมายกำหนด

๒.๓ ขอบเขต

ดำเนินการออกใบอนุญาตแก้ไข เปลี่ยนแปลง รื้อถอน ต่อเติม หรือทำลายแหล่งซากดึกดำบรรพ์ที่ขึ้นทะเบียน หรือซากดึกดำบรรพ์ที่อยู่ในแหล่งซากดึกดำบรรพ์ที่ขึ้นทะเบียน หรือชุดค้นสิ่งใด ๆ หรือปลูกสร้างอาคารในแหล่งซากดึกดำบรรพ์ที่ขึ้นทะเบียน ให้ยื่นคำขอรับใบอนุญาตต่ออธิบดี

๒.๔ หน้าที่ความรับผิดชอบ

พนักงานเจ้าหน้าที่ (เจ้าหน้าที่กรมทรัพยากรธรณี) ตรวจสอบเอกสารและหลักฐานที่แนบพร้อมคำขอ

๒.๕ ขั้นตอนการปฏิบัติงาน

๒.๕.๑ การออกใบอนุญาตซ่อมแซม แก้ไข เปลี่ยนแปลง รื้อถอน ต่อเติม หรือทำลายแหล่งซากดึกดำบรรพ์ที่ขึ้นทะเบียน หรือซากดึกดำบรรพ์ที่อยู่ในแหล่งซากดึกดำบรรพ์ที่ขึ้นทะเบียน หรือชุดค้นสิ่งใด ๆ หรือปลูกสร้างอาคารแหล่งซากดึกดำบรรพ์ที่ขึ้นทะเบียน กรณีผู้ยื่นรับคำขอใบอนุญาตด้วยตนเอง ณ กรมทรัพยากรธรณี

๒.๕.๑.๑ พนักงานเจ้าหน้าที่รับหนังสือของเจ้าของ ผู้ครอบครอง หรือผู้มีสิทธิในที่ดินโดยชอบด้วยกฎหมาย แจ้งการชำรุด พังทลาย หรือเสียหายของแหล่งซากดึกดำบรรพ์ พร้อมตรวจสอบเอกสารและหลักฐานคำขอ ภายใน ๑ วัน

๒.๕.๑.๒ เอกสารครบถ้วนให้เจ้าหน้าที่ลงรับคำขอ หากไม่ครบถ้วนให้เจ้าหน้าที่มอบสำเนาบันทึกรายการเอกสารและหลักฐานที่ต้องแก้ไขหรือยื่นเพิ่มเติมให้ผู้ยื่นรับคำขอใบอนุญาต ภายใน ๑ วัน โดยพิจารณาเอกสารดังนี้

๑) เอกสารแสดงกรรมสิทธิ์ สิทธิครอบครอง หรือสิทธิในที่ดินโดยชอบด้วยกฎหมาย หรือหนังสืออนุญาตจากผู้มีกรรมสิทธิ์ สิทธิครอบครอง หรือสิทธิในที่ดินโดยชอบด้วยกฎหมายให้ดำเนินการซ่อมแซม แก้ไข เปลี่ยนแปลง รื้อถอน ต่อเติม หรือทำลายแหล่งซากดึกดำบรรพ์ที่ขึ้นทะเบียน หรือซากดึกดำบรรพ์ที่อยู่ในแหล่งซากดึกดำบรรพ์ที่ขึ้นทะเบียน หรือชุดค้นสิ่งใด ๆ หรือปลูกสร้างอาคารในแหล่งซากดึกดำบรรพ์ที่ขึ้นทะเบียน

๒) โครงการและแผนปฏิบัติงานเป็นภาษาไทยซึ่งจะต้องมีรายละเอียดเกี่ยวกับวัตถุประสงค์ของโครงการ แผนการดำเนินงาน วิธีการดำเนินการ และงบประมาณ

๒.๕.๑.๓ พิจารณาคุณสมบัติและลักษณะต้องห้ามของผู้รับคำขอรับใบอนุญาตคุณภาพของวิธีการดำเนินงานแผนการดำเนินงาน และคุณสมบัติของผู้ควบคุมการดำเนินงาน หากเอกสารไม่ถูกต้องหรือครบถ้วนให้ดำเนินการส่งหนังสือแจ้งผู้แก้ไขหรือขอเอกสารเพิ่มเติม ผู้ยื่นรับคำขอรับใบอนุญาตไม่แก้ไขให้พนักงานเจ้าหน้าที่จำหน่ายเรื่องออกจาก ทธ. ภายใน ๗ วัน ในกรณีที่ยกข้อดีเห็นว่าการขอรับใบอนุญาตจำเป็นต้องมีผู้ควบคุมการดำเนินการตามโครงการซึ่งมีความรู้ความเชี่ยวชาญด้านซากดึกดำบรรพ์ วิศวกรรม หรือสถาปัตยกรรมเข้าร่วมดำเนินการด้วย ผู้ขอรับใบอนุญาตต้องจัดให้มีผู้มีความรู้ความเชี่ยวชาญดังกล่าวเป็นผู้ควบคุมการดำเนินการตามที่อธิบดีกำหนด

๒.๕.๑.๔ เจ้าหน้าที่นัดหมายตรวจสอบแหล่งซากดึกดำบรรพ์ที่ขึ้นทะเบียน

๒.๕.๑.๕ ตรวจสอบประเมินสภาพแหล่งซากดึกดำบรรพ์ หรือซากดึกดำบรรพ์ เพื่อกำหนดสถานที่และพื้นที่ที่ขออนุญาต

๒.๕.๑.๖ พนักงานเจ้าหน้าที่จัดทำหนังสือแจ้งผล

๒.๕.๑.๗ อธิบดีกรมทรัพยากรธรณีลงนามในใบอนุญาตดำเนินการออกใบอนุญาตชุดค้นเคลื่อนย้าย นำเอาไป ทำให้เสียหายหรือทำลายแหล่งซากดึกดำบรรพ์ หรือซากดึกดำบรรพ์ที่ขึ้นทะเบียนและทำหนังสือแจ้งผลถึงผู้ขอรับใบอนุญาต หากไม่ลงนามให้ทำหนังสือแก่ผู้ขอรับใบอนุญาต

๒.๕.๒ การออกใบอนุญาตซ่อมแซม แก้ไข เปลี่ยนแปลง รื้อถอน ต่อเติม หรือทำลายแหล่งซากดึกดำบรรพ์ ที่ขึ้นทะเบียน หรือซากดึกดำบรรพ์ที่อยู่ในแหล่งซากดึกดำบรรพ์ที่ขึ้นทะเบียน หรือชุดค้นสิ่งใด ๆ หรือปลูกสร้าง อาคารแหล่งซากดึกดำบรรพ์ที่ขึ้นทะเบียน ณ ที่ทำการกรมทรัพยากรธรณีในภูมิภาค

๒.๕.๒.๑ พนักงานเจ้าหน้าที่รับหนังสือของเจ้าของ ผู้ครอบครอง หรือผู้มีสิทธิในที่ดินโดยชอบ ด้วยกำหนดแจ้งการชำรุด พังทลาย หรือเสียหายของแหล่งซากดึกดำบรรพ์ พร้อมตรวจสอบเอกสารและ หลักฐานคำขอ ภายใน ๑ วัน

๒.๕.๒.๒ เอกสารครบถ้วนให้เจ้าหน้าที่ลงรับคำขอ หากไม่ครบถ้วนให้เจ้าหน้าที่มอบสำเนาบันทึก รายการเอกสารและหลักฐานที่ต้องแก้ไขหรือยื่นเพิ่มเติมให้ผู้ยื่นรับคำขอใบอนุญาต ภายใน ๑ วัน หน่วยงานที่ ได้รับหนังสือ แจ้งต่อกรมทรัพยากรธรณี ภายใน ๗ วัน

๒.๕.๒.๓ หน่วยงานที่รับหนังสือแจ้งเรื่องต่ออธิบดีกรมทรัพยากรธรณี

๒.๖. เอกสารแบบฟอร์มที่เกี่ยวข้อง

๒.๖.๑ คำขอรับใบอนุญาตการซ่อมแซม แก้ไข เปลี่ยนแปลง รื้อถอน ต่อเติม หรือทำลาย แหล่งซาก ดึกดำบรรพ์ที่ขึ้นทะเบียน หรือซากดึกดำบรรพ์ที่อยู่ในแหล่งซากดึกดำบรรพ์ที่ขึ้นทะเบียน หรือชุดค้นสิ่งใด ๆ หรือปลูกสร้างอาคารในแหล่งซากดึกดำบรรพ์ที่ขึ้นทะเบียน และการซ่อมแซม เปลี่ยนแปลง หรือทำลายซากดึก ดำบรรพ์ที่ขึ้นทะเบียน (ทธ.บ.๑)

๒.๖.๒ ใบอนุญาตการซ่อมแซม แก้ไข เปลี่ยนแปลง รื้อถอน ต่อเติม หรือทำลาย แหล่งซากดึกดำบรรพ์ ที่ขึ้นทะเบียน หรือซากดึกดำบรรพ์ที่อยู่ในแหล่งซากดึกดำบรรพ์ ที่ขึ้นทะเบียน หรือชุดค้นสิ่งใด ๆ หรือปลูก สร้างอาคารในแหล่งซากดึกดำบรรพ์ที่ขึ้นทะเบียน และการซ่อมแซม เปลี่ยนแปลง หรือทำลายซากดึกดำบรรพ์ ที่ขึ้นทะเบียน (ทธ.บ.๒)

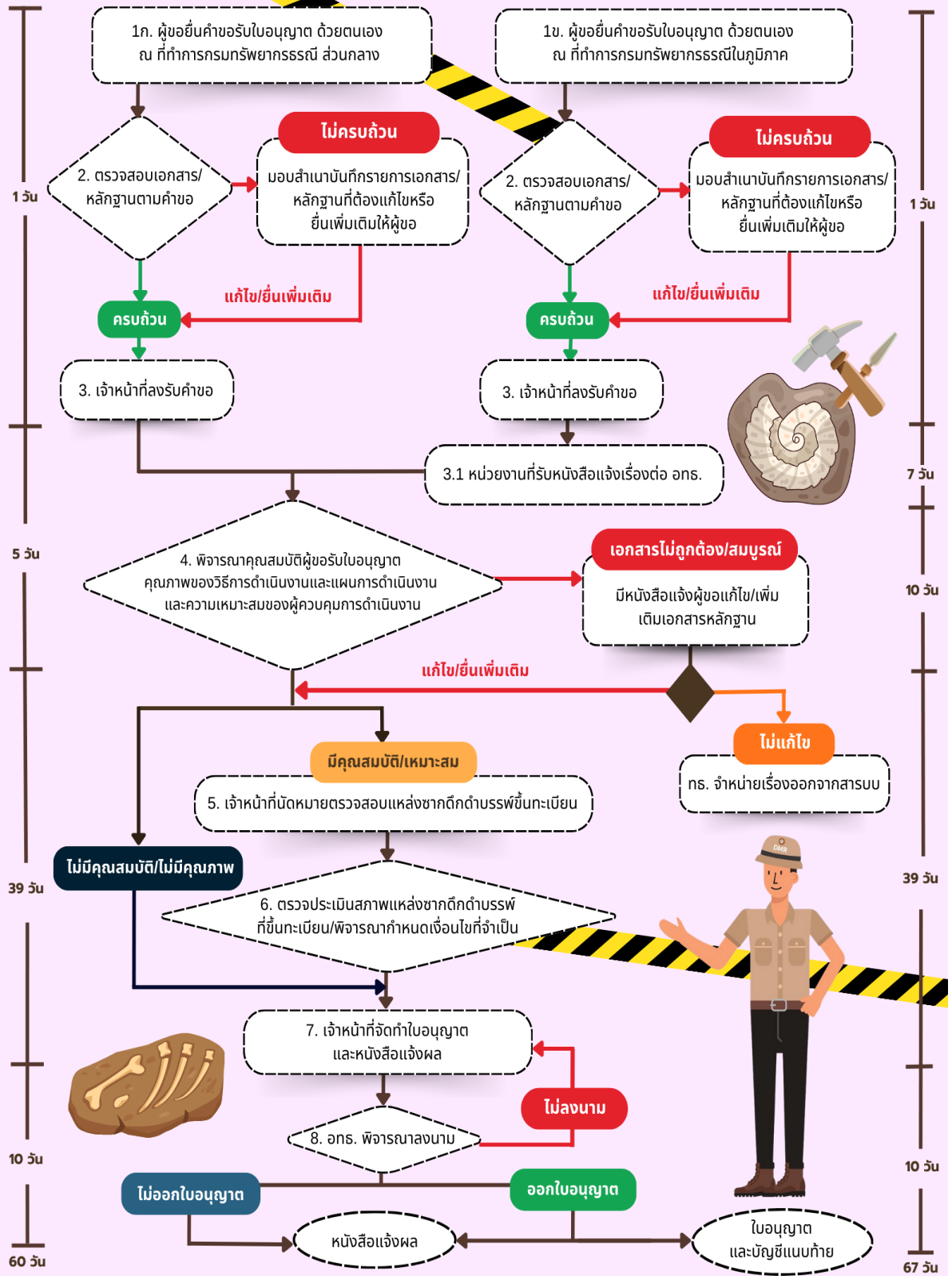
๒.๖.๓ คำขอต่ออายุใบอนุญาต การซ่อมแซม แก้ไข เปลี่ยนแปลง รื้อถอน ต่อเติม หรือทำลาย แหล่งซากดึกดำบรรพ์ที่ขึ้นทะเบียน หรือซากดึกดำบรรพ์ที่อยู่ในแหล่งซากดึกดำบรรพ์ที่ขึ้นทะเบียน หรือชุดค้น สิ่งใด ๆ หรือปลูกสร้างอาคารในแหล่งซากดึกดำบรรพ์ที่ขึ้นทะเบียน และการซ่อมแซม เปลี่ยนแปลง หรือทำลาย ซากดึกดำบรรพ์ที่ขึ้นทะเบียน (ทธ.บ.๓)

๒.๖.๔ คำขอรับใบแทนใบอนุญาตการซ่อมแซม แก้ไข เปลี่ยนแปลง รื้อถอน ต่อเติม หรือทำลาย แหล่งซากดึกดำบรรพ์ที่ขึ้นทะเบียน หรือซากดึกดำบรรพ์ที่อยู่ในแหล่งซากดึกดำบรรพ์ที่ขึ้นทะเบียน หรือชุดค้น สิ่งใด ๆ หรือปลูกสร้างอาคารในแหล่งซากดึกดำบรรพ์ที่ขึ้นทะเบียน และการซ่อมแซม เปลี่ยนแปลง หรือทำลายซากดึกดำบรรพ์ที่ขึ้นทะเบียน (ทธ.บ.๔)

๒.๗. แผนผังการปฏิบัติงาน

แผนผังการปฏิบัติงานดำเนินการ ขั้นตอนการการออกใบอนุญาตซ่อมแซม แก้ไข เปลี่ยนแปลง รื้อถอน ต่อเติม หรือทำลายแหล่งซากดึกดำบรรพ์ที่ขึ้นทะเบียน หรือซากดึกดำบรรพ์ที่อยู่ในแหล่งซากดึกดำบรรพ์ ที่ขึ้นทะเบียน หรือชุดค้นสิ่งใด ๆ หรือปลูกสร้างอาคารแหล่งซากดึกดำบรรพ์ที่ขึ้นทะเบียน

กระบวนการดำเนินการออกใบอนุญาตซ่อมแซม แก้ไข เปลี่ยนแปลง รื้อถอน ต่อเติม หรือทำลาย แหล่งซากดึกดำบรรพ์ที่ขึ้นทะเบียน หรือซากดึกดำบรรพ์ที่อยู่ในแหล่งซากดึกดำบรรพ์ที่ขึ้นทะเบียน หรือขุดค้นสิ่งใดๆ หรือปลูกสร้างอาคารแหล่งซากดึกดำบรรพ์ที่ขึ้นทะเบียน



๓. การออกใบอนุญาตซ่อมแซม เปลี่ยนแปลง หรือทำลายซากดึกดำบรรพ์ที่ขึ้นทะเบียน

๓.๑ กฎหมาย กฎหรือระเบียบที่เกี่ยวข้อง

๓.๑.๑ พระราชบัญญัติคุ้มครองซากดึกดำบรรพ์ พ.ศ. ๒๕๕๑

มาตรา ๓๐ ห้ามมิให้ผู้ใดซ่อมแซม เปลี่ยนแปลง หรือทำลาย ซังซากดึกดำบรรพ์ที่ขึ้นทะเบียน เว้นแต่จะได้รับอนุญาตจากอธิบดี

การขอรับใบอนุญาต การอนุญาต อายุใบอนุญาต การต่ออายุใบอนุญาต และการออกใบแทน ใบอนุญาต ให้เป็นไปตามหลักเกณฑ์ วิธีการ และเงื่อนไขที่กำหนดในกฎกระทรวง

ทั้งนี้ ใบอนุญาตซ่อมแซม เปลี่ยนแปลง หรือทำลายซากดึกดำบรรพ์ที่ขึ้นทะเบียนไม่มีค่าธรรมเนียม

๓.๒ วัตถุประสงค์

พนักงานเจ้าหน้าที่ (เจ้าหน้าที่กรมทรัพยากรธรณี) ปฏิบัติหน้าที่เป็นไปตามขั้นตอนและระยะเวลาที่กฎหมายกำหนด

๓.๓. ขอบเขต

ครอบคลุมตั้งแต่การรับแจ้งซ่อมแซม เปลี่ยนแปลง หรือทำลาย ซังซากดึกดำบรรพ์ที่ขึ้นทะเบียน จากเจ้าของ ผู้ครอบครอง หรือผู้มีสิทธิโดยชอบด้วยกฎหมาย จนกระทั่งตรวจสอบซากดึกดำบรรพ์ที่ขึ้นทะเบียน

๓.๔. หน้าที่ความรับผิดชอบ

พนักงานเจ้าหน้าที่ (เจ้าหน้าที่กรมทรัพยากรธรณี) ตรวจสอบเอกสารและหลักฐานที่แนบพร้อมคำขอ

๓.๕. ขั้นตอนการปฏิบัติงาน

๓.๕.๑ การออกใบอนุญาตซ่อมแซม เปลี่ยนแปลง หรือทำลายซากดึกดำบรรพ์ที่ขึ้นทะเบียน กรณีผู้ยื่นรับคำขอใบอนุญาตด้วยตนเอง ณ กรมทรัพยากรธรณี

๓.๕.๑.๑ พนักงานเจ้าหน้าที่รับหนังสือของเจ้าของ ผู้ครอบครอง หรือผู้มีสิทธิโดยชอบด้วยกฎหมาย แจ้งการชำรุด พังทลาย หรือเสียหายของซากดึกดำบรรพ์ พร้อมตรวจสอบเอกสารและหลักฐานคำขอ ภายใน ๑ วัน

๓.๕.๑.๒ เอกสารครบถ้วนให้เจ้าหน้าที่ลงรับคำขอ หากไม่ครบถ้วนให้เจ้าหน้าที่มอบสำเนาบันทึกรายการเอกสารและหลักฐานที่ต้องแก้ไขหรือยื่นเพิ่มเติมให้ผู้ยื่นรับคำขอใบอนุญาต ภายใน ๑ วัน โดยพิจารณาเอกสารแสดงวิธีการซ่อมแซม เปลี่ยนแปลง หรือทำลายซากดึกดำบรรพ์ที่ขึ้นทะเบียน

๓.๕.๑.๓ พิจารณาคุณสมบัติผู้ขอรับใบอนุญาตและความเหมาะสมวิธีการดำเนินงาน หากเอกสารไม่ถูกต้องหรือครบถ้วนให้ดำเนินการส่งหนังสือแจ้งผู้แก้ไขหรือขอเอกสารเพิ่มเติม ผู้ยื่นรับคำขอรับใบอนุญาตไม่แก้ไขให้เจ้าหน้าที่จำหน่ายเรื่องออกจากสารบบ ภายใน ๗ วัน

๓.๕.๑.๔ เจ้าหน้าที่นัดหมายตรวจสอบซากดึกดำบรรพ์ที่ขึ้นทะเบียน

๓.๕.๑.๕ ตรวจสอบประเมินสภาพขึ้นซากดึกดำบรรพ์ที่ขึ้นทะเบียนหรือพิจารณากำหนดเงื่อนไขที่จำเป็น

๓.๕.๑.๖ พนักงานเจ้าหน้าที่จัดทำหนังสือแจ้งผล

๓.๕.๑.๗ อธิบดีกรมทรัพยากรธรณีลงนามในใบอนุญาตซ่อมแซม เปลี่ยนแปลง หรือทำลายซากดึกดำบรรพ์ที่ขึ้นทะเบียนและทำหนังสือแจ้งผลถึงผู้ขอรับใบอนุญาต หากไม่ลงนามให้ทำหนังสือแก่ผู้ขอรับใบอนุญาต

๓.๕.๒ ใบอนุญาตซ่อมแซม เปลี่ยนแปลง หรือทำลายซากดึกดำบรรพ์ที่ขึ้นทะเบียน กรณีผู้ยื่นรับคำขอใบอนุญาตด้วยตนเอง ณ ที่ทำการกรมทรัพยากรธรณีในภูมิภาค

๓.๕.๒.๑ พนักงานเจ้าหน้าที่รับหนังสือของเจ้าของ ผู้ครอบครอง หรือผู้มีสิทธิโดยชอบ ด้วยกฎหมาย แจ้งการชำรุด พังทลาย หรือเสียหายของซากดึกดำบรรพ์ พร้อมตรวจสอบเอกสารและหลักฐานคำขอ ภายใน ๑ วัน

๓.๕.๒.๒ เอกสารครบถ้วนให้เจ้าหน้าที่ลงรับคำขอ หากไม่ครบถ้วนให้เจ้าหน้าที่มอบสำเนาบันทึก รายการเอกสารและหลักฐานที่ต้องแก้ไขหรือยื่นเพิ่มเติมให้ผู้ยื่นรับคำขอใบอนุญาต ภายใน ๑ วัน หน่วยงานที่ได้รับหนังสือแจ้งต่อกรมทรัพยากรธรณี ภายใน ๗ วัน หน่วยงานที่ได้รับหนังสือ แจ้งต่อกรมทรัพยากรธรณี ภายใน ๗ วัน

๓.๕.๒.๓ ๕.๒.๓ หน่วยงานที่รับหนังสือแจ้งเรื่องต่ออธิบดีกรมทรัพยากรธรณี

๓.๖ เอกสารแบบฟอร์มที่เกี่ยวข้อง

๓.๖.๑ คำขอรับใบอนุญาตการซ่อมแซม แก้ไข เปลี่ยนแปลง รื้อถอน ต่อเติม หรือทำลาย แหล่งซากดึกดำบรรพ์ที่ขึ้นทะเบียน หรือซากดึกดำบรรพ์ที่อยู่ในแหล่งซากดึกดำบรรพ์ที่ขึ้นทะเบียน หรือขุดค้นสิ่งใด ๆ หรือปลุกสร้างอาคารในแหล่งซากดึกดำบรรพ์ที่ขึ้นทะเบียน และการซ่อมแซม เปลี่ยนแปลง หรือทำลายซากดึกดำบรรพ์ที่ขึ้นทะเบียน (ทธ.บ.๑)

๓.๖.๒ ใบอนุญาตการซ่อมแซม แก้ไข เปลี่ยนแปลง รื้อถอน ต่อเติม หรือทำลาย แหล่งซากดึกดำบรรพ์ที่ขึ้นทะเบียน หรือซากดึกดำบรรพ์ที่อยู่ในแหล่งซากดึกดำบรรพ์ ที่ขึ้นทะเบียน หรือขุดค้นสิ่งใด ๆ หรือปลุกสร้างอาคารในแหล่งซากดึกดำบรรพ์ที่ขึ้นทะเบียน และการซ่อมแซม เปลี่ยนแปลง หรือทำลายซากดึกดำบรรพ์ที่ขึ้นทะเบียน (ทธ.บ.๒)

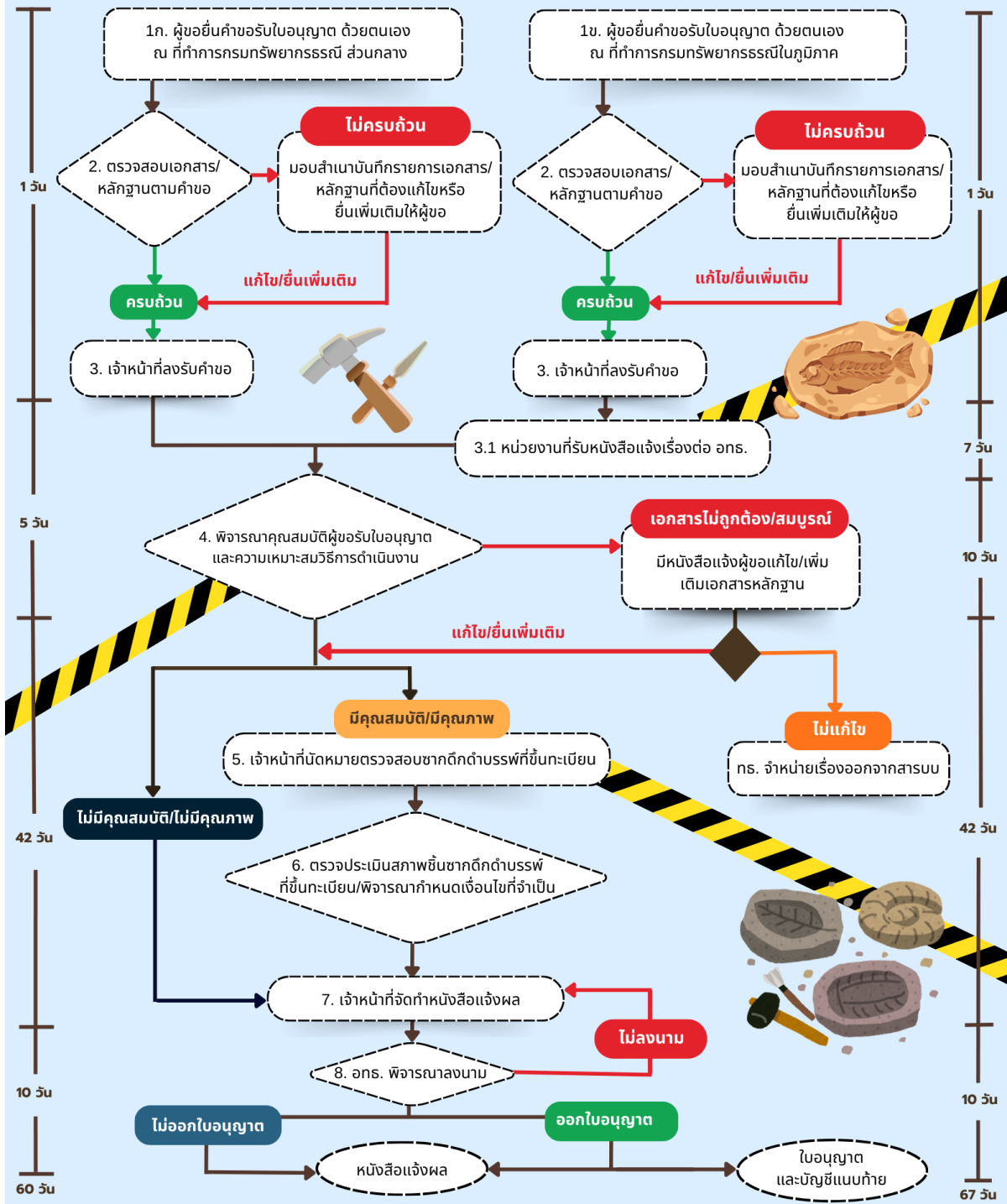
๓.๖.๓ คำขอต่ออายุใบอนุญาต การซ่อมแซม แก้ไข เปลี่ยนแปลง รื้อถอน ต่อเติม หรือทำลาย แหล่งซากดึกดำบรรพ์ที่ขึ้นทะเบียน หรือซากดึกดำบรรพ์ที่อยู่ในแหล่งซากดึกดำบรรพ์ที่ขึ้นทะเบียน หรือขุดค้นสิ่งใด ๆ หรือปลุกสร้างอาคารในแหล่งซากดึกดำบรรพ์ที่ขึ้นทะเบียน และการซ่อมแซม เปลี่ยนแปลง หรือทำลายซากดึกดำบรรพ์ที่ขึ้นทะเบียน (ทธ.บ.๓)

๓.๖.๔ คำขอรับใบแทนใบอนุญาตการซ่อมแซม แก้ไข เปลี่ยนแปลง รื้อถอน ต่อเติม หรือทำลาย แหล่งซากดึกดำบรรพ์ที่ขึ้นทะเบียน หรือซากดึกดำบรรพ์ที่อยู่ในแหล่งซากดึกดำบรรพ์ที่ขึ้นทะเบียน หรือขุดค้นสิ่งใด ๆ หรือปลุกสร้างอาคารในแหล่งซากดึกดำบรรพ์ที่ขึ้นทะเบียน และการซ่อมแซม เปลี่ยนแปลง หรือทำลายซากดึกดำบรรพ์ที่ขึ้นทะเบียน (ทธ.บ.๔)

๓.๗ แผนผังการปฏิบัติงาน

แผนผังการปฏิบัติงานดำเนินการ ขั้นตอนการขอรับการออกใบอนุญาตซ่อมแซม เปลี่ยนแปลง หรือทำลายซากดึกดำบรรพ์ที่ขึ้นทะเบียน

กระบวนการดำเนินการออกใบอนุญาตซ่อมแซม เปลี่ยนแปลง หรือทำลายซากดึกดำบรรพ์ที่ขึ้นทะเบียน



หมายเหตุ : สอบถามข้อมูลเพิ่มเติมได้ที่ กองคุ้มครองซากดึกดำบรรพ์ กรมทรัพยากรธรณี โทร 0-2621-9640

นร. - กรมทรัพยากรธรณี
อกร. - อธิบดีกรมทรัพยากรธรณี

๔. การออกใบอนุญาตเข้าไปดำเนินการในแหล่งซากดึกดำบรรพ์ที่ขึ้นทะเบียนที่อยู่ในที่ดินของรัฐ

๔.๑. กฎหมาย กฎหรือระเบียบที่เกี่ยวข้อง

พระราชบัญญัติคุ้มครองซากดึกดำบรรพ์ พ.ศ. ๒๕๕๑

มาตรา ๒๔ เพื่อประโยชน์ในการส่งเสริมการศึกษาและเผยแพร่แหล่งซากดึกดำบรรพ์ที่ขึ้นทะเบียนที่อยู่ในที่ดินของรัฐ ให้อธิบดีโดยความเห็นชอบของคณะกรรมการมีอำนาจอนุญาตให้บุคคลใดเข้าไปดำเนินการในแหล่งซากดึกดำบรรพ์ที่ขึ้นทะเบียนที่อยู่ในที่ดินของรัฐนั้นได้โดยบุคคลดังกล่าวจะต้องได้รับอนุญาตจากหน่วยงานที่รับผิดชอบก่อน และจ่ายเงินค่าตอบแทนและค่าธรรมเนียมอื่นให้แก่กรมทรัพยากรธรณีเพื่อสมทบกองทุนจัดการซากดึกดำบรรพ์ตามระเบียบที่อธิบดีโดยความเห็นชอบของคณะกรรมการกำหนด

การขอรับใบอนุญาต การอนุญาต อายุใบอนุญาต การต่ออายุใบอนุญาต และการออกไปแทนใบอนุญาต สำหรับการเข้าไปดำเนินการในแหล่งซากดึกดำบรรพ์ที่ขึ้นทะเบียนที่อยู่ในที่ดินของรัฐตามวรรคหนึ่งให้เป็นไปตามหลักเกณฑ์ วิธีการ และเงื่อนไขที่กำหนดในกฎกระทรวง

ทั้งนี้ ใบอนุญาตให้เข้าไปดำเนินการในแหล่งซากดึกดำบรรพ์ที่ขึ้นทะเบียนที่อยู่ในที่ดินของรัฐ มีอัตราค่าธรรมเนียม ฉบับละ ๑๐,๐๐๐ บาท

๔.๒ วัตถุประสงค์

พนักงานเจ้าหน้าที่ (เจ้าหน้าที่กรมทรัพยากรธรณี) ปฏิบัติหน้าที่เป็นไปตามขั้นตอนและระยะเวลาที่กฎหมายกำหนด

๔.๓ ขอบเขต

ครอบคลุมตั้งแต่การรับแจ้งเข้าไปดำเนินการในแหล่งซากดึกดำบรรพ์ที่ขึ้นทะเบียนที่อยู่ในที่ดินของรัฐจนกระทั่งตรวจสอบบริเวณแหล่งซากดึกดำบรรพ์ที่ขึ้นทะเบียน

๔.๔ หน้าที่ความรับผิดชอบ

พนักงานเจ้าหน้าที่ (เจ้าหน้าที่กรมทรัพยากรธรณี) ตรวจสอบเอกสารและหลักฐานที่แนบพร้อมคำขอ

๔.๕ ขั้นตอนการปฏิบัติงาน

๔.๕.๑ การออกใบอนุญาตเข้าไปดำเนินการในแหล่งซากดึกดำบรรพ์ที่ขึ้นทะเบียนที่อยู่ในที่ดินของรัฐกรณีผู้ยื่นรับคำขอใบอนุญาตด้วยตนเอง ณ กรมทรัพยากรธรณี

๔.๕.๑.๑ พนักงานเจ้าหน้าที่รับหนังสือของเจ้าของ ผู้ครอบครอง หรือผู้มีสิทธิในที่ดินโดยชอบด้วยกฎหมาย แจ้งการขำรุด พังทลาย หรือเสียหายของแหล่งซากดึกดำบรรพ์ พร้อมตรวจสอบเอกสารและหลักฐานคำขอ ภายใน ๑ วัน

๔.๕.๑.๒ เอกสารครบถ้วนให้เจ้าหน้าที่ลงรับคำขอ หากไม่ครบถ้วนให้เจ้าหน้าที่มอบสำเนาบันทึกการยกเอกสารและหลักฐานที่ต้องแก้ไขหรือยื่นเพิ่มเติมให้ผู้ยื่นรับคำขอใบอนุญาต ภายใน ๑ วัน

๑) สำเนาหรือภาพถ่ายหนังสืออนุญาตจากหน่วยงานที่รับผิดชอบในที่ดินของรัฐนั้น

๒) โครงการและแผนปฏิบัติงานเป็นภาษาไทยโครงการและแผนปฏิบัติงานตามข้อ ๑)

ต้องมีรายละเอียดดังต่อไปนี้

๒.๑) วัตถุประสงค์และวิธีการดำเนินโครงการ

๒.๒) เงื่อนไขและแผนการดำเนินงานตามโครงการ

๔.๕.๑.๓ พิจารณาคุณสมบัติผู้ขอและผู้ควบคุมโครงการ คุณภาพของวิธีดำเนินโครงการ และแผนการดำเนินงาน หากผู้ยื่นรับคำขอรับใบอนุญาตเอกสารไม่ถูกต้องและไม่แก้ไขให้เจ้าหน้าที่จำหน่ายเรื่องออกจาก ทธ. ภายใน ๗ วัน

๔.๕.๑.๔ เจ้าหน้าที่นัดหมายตรวจสอบแหล่งซากดึกดำบรรพ์ที่ขึ้นทะเบียน

๔.๕.๑.๕ ตรวจสอบแหล่งซากดึกดำบรรพ์ที่ขึ้นทะเบียนและพิจารณากำหนดขนาดพื้นที่ที่จะอนุญาต

๔.๕.๑.๖ คณะกรรมการคุ้มครองซากดึกดำบรรพ์พิจารณาให้ความเห็นชอบ

๔.๕.๑.๗ เจ้าหน้าที่จัดทำหนังสือแจ้งผลถึงผู้ขอรับใบอนุญาต

๔.๕.๑.๘ อธิบดีกรมทรัพยากรธรณีลงนามในใบอนุญาตเข้าไปดำเนินการในแหล่งซากดึกดำบรรพ์ที่ขึ้นทะเบียนที่อยู่ในที่ดินของรัฐ และทำหนังสือแจ้งผลถึงผู้ขอรับใบอนุญาต หากไม่ลงนามให้ทำหนังสือแก่ผู้ขอรับใบอนุญาต

๔.๕.๒ การออกใบอนุญาตเข้าไปดำเนินการในแหล่งซากดึกดำบรรพ์ที่ขึ้นทะเบียนที่อยู่ในที่ดินของรัฐ กรณีผู้ยื่นรับคำขอใบอนุญาตด้วยตนเอง ณ ที่ทำการกรมทรัพยากรธรณีในภูมิภาค

๔.๕.๒.๑ พนักงานเจ้าหน้าที่รับหนังสือของเจ้าของ ผู้ครอบครอง หรือผู้มีสิทธิในที่ดินโดยชอบด้วยกฎหมาย แจ้งการขำรุด พังทลาย หรือเสียหายของแหล่งซากดึกดำบรรพ์ พร้อมตรวจสอบเอกสารและหลักฐานคำขอ ภายใน ๑ วัน

๔.๕.๒.๒ เอกสารครบถ้วนให้เจ้าหน้าที่ลงรับคำขอ หากไม่ครบถ้วนให้เจ้าหน้าที่มอบสำเนาบันทึกการรายการเอกสารและหลักฐานที่ต้องแก้ไขหรือยื่นเพิ่มเติมให้ผู้ยื่นรับคำขอใบอนุญาต ภายใน ๑ วัน หน่วยงานที่ได้รับหนังสือ แจ้งต่อกรมทรัพยากรธรณี ภายใน ๗ วัน

๔.๕.๒.๓ หน่วยงานที่รับหนังสือแจ้งเรื่องต่ออธิบดีกรมทรัพยากรธรณี

๔.๖. เอกสารแบบฟอร์มที่เกี่ยวข้อง

๔.๖.๑ คำขอรับใบอนุญาตการเข้าไปดำเนินการในแหล่งซากดึกดำบรรพ์ที่ขึ้นทะเบียนที่อยู่ในที่ดินของรัฐ (ทธ.ขท.๑)

๔.๖.๒ แบบใบอนุญาตการเข้าไปดำเนินการในแหล่งซากดึกดำบรรพ์ที่ขึ้นทะเบียนที่อยู่ในที่ดินของรัฐ (ทธ.ขท.๒)

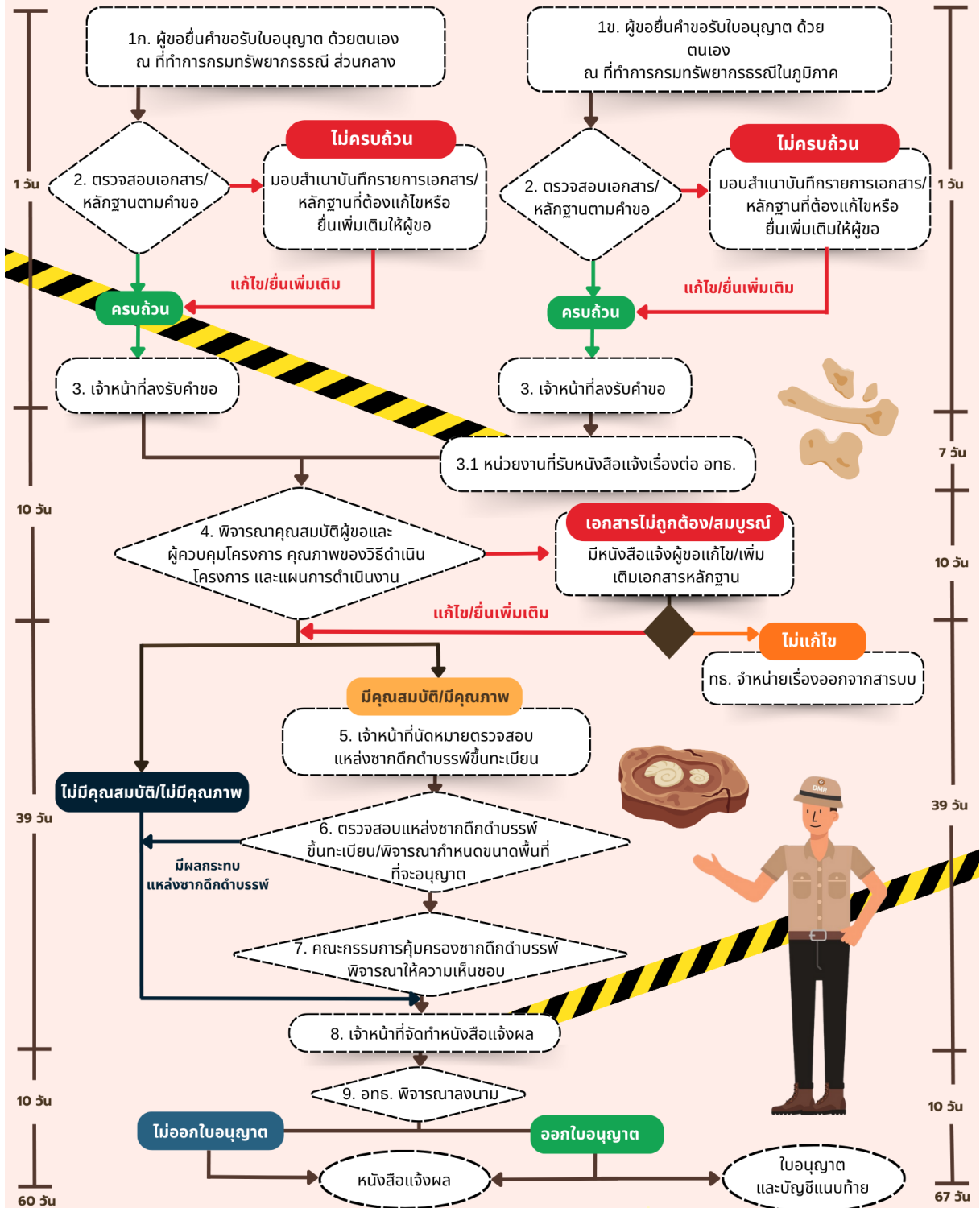
๔.๖.๓ แบบใบขอต่ออายุใบอนุญาตการเข้าไปดำเนินการในแหล่งซากดึกดำบรรพ์ที่ขึ้นทะเบียนที่อยู่ในที่ดินของรัฐ (ทธ.ขท.๓)

๔.๖.๔ แบบขอใบแทนใบอนุญาตการเข้าไปดำเนินการในแหล่งซากดึกดำบรรพ์ที่ขึ้นทะเบียนที่อยู่ในที่ดินของรัฐ (ทธ.ขท.๔)

๔.๗. แผนผังการปฏิบัติงาน

แผนผังการปฏิบัติงานดำเนินการ ขั้นตอนการขอรับใบอนุญาตเข้าไปดำเนินการในแหล่งซากดึกดำบรรพ์ที่ขึ้นทะเบียนที่อยู่ในที่ดินของรัฐ

กระบวนการดำเนินการออกใบอนุญาตเข้าไปดำเนินการ ในแหล่งซากดึกดำบรรพ์ที่ขึ้นทะเบียนที่อยู่ในที่ดินของรัฐ



หมายเหตุ : สอบถามข้อมูลเพิ่มเติมได้ที่ กองคุ้มครองซากดึกดำบรรพ์ กรมทรัพยากรธรณี โทร 0-2621-9640

กร. - กรมทรัพยากรธรณี
อกร. - อธิบดีกรมทรัพยากรธรณี

๕. ใบอนุญาตส่งหรือนำซากดึกดำบรรพ์ หรือซากดึกดำบรรพ์ที่ได้ถูกแปรสภาพ หรือเปลี่ยนแปลงเป็นรูปลักษณะอื่น ซึ่งเป็นซากดึกดำบรรพ์ที่พบในราชอาณาจักร ออกนอกราชอาณาจักร กรณีเป็นซากดึกดำบรรพ์ที่ขึ้นทะเบียนตามมาตรา ๒๖ หรือเป็นซากดึกดำบรรพ์ตามบัญชีแนบท้ายกฎกระทรวง

๕.๑ กฎหมาย กฎหรือระเบียบที่เกี่ยวข้อง

พระราชบัญญัติคุ้มครองซากดึกดำบรรพ์ พ.ศ. ๒๕๕๑

มาตรา ๒๖ เมื่ออธิบดีเห็นว่าซากดึกดำบรรพ์ใดที่พบในราชอาณาจักรมีความสำคัญหรือมีคุณค่าในการศึกษาประวัติของโลก บรรพชีวินวิทยา บรรพชีวิวิทยา หรือการลำดับชั้นหินตามหลักเกณฑ์ที่คณะกรรมการกำหนด ให้อธิบดีประกาศในราชกิจจานุเบกษาให้ซากดึกดำบรรพ์นั้นเป็นซากดึกดำบรรพ์ที่ขึ้นทะเบียน และเสนอให้คณะกรรมการพิจารณา เมื่อคณะกรรมการเห็นว่าซากดึกดำบรรพ์ที่ขึ้นทะเบียนตามวรรคหนึ่งเป็นสิ่งที่หายากและมีคุณค่าเป็นพิเศษ สมควรเก็บรักษาไว้เป็นสมบัติของชาติ ให้อธิบดีประกาศรายละเอียดของซากดึกดำบรรพ์ดังกล่าวในราชกิจจานุเบกษา

ทั้งนี้ ใบอนุญาตส่งหรือนำซากดึกดำบรรพ์ หรือซากดึกดำบรรพ์ที่ได้ถูกแปรสภาพ หรือเปลี่ยนแปลงเป็นรูปลักษณะอื่น ซึ่งเป็นซากดึกดำบรรพ์ที่พบในราชอาณาจักร ออกนอกราชอาณาจักร ไม่มีอัตราค่าธรรมเนียม

๕.๒ วัตถุประสงค์

พนักงานเจ้าหน้าที่ (เจ้าหน้าที่กรมทรัพยากรธรณี) ปฏิบัติหน้าที่เป็นไปตามขั้นตอนและระยะเวลาที่กฎหมายกำหนด

๕.๓ ขอบเขต

ครอบคลุมตั้งแต่การรับคำขอรับใบอนุญาตส่งออกซากดึกดำบรรพ์ที่พบในราชอาณาจักรออกนอกราชอาณาจักรซึ่งเป็นซากดึกดำบรรพ์ที่ขึ้นทะเบียนตามมาตรา ๒๖ หรือเป็นซากดึกดำบรรพ์ตามบัญชีแนบท้ายกฎกระทรวง จนกระทั่งตรวจพิสูจน์ซากดึกดำบรรพ์ที่ขึ้นทะเบียน

๕.๔ หน้าที่ความรับผิดชอบ

พนักงานเจ้าหน้าที่ (เจ้าหน้าที่กรมทรัพยากรธรณี) ตรวจสอบเอกสารและหลักฐานที่แนบพร้อมคำขอ

๕.๕ ขั้นตอนการปฏิบัติงาน

๕.๕.๑ การออกใบอนุญาตส่งหรือนำซากดึกดำบรรพ์ หรือซากดึกดำบรรพ์ที่ได้ถูกแปรสภาพ หรือเปลี่ยนแปลงเป็นรูปลักษณะอื่น ซึ่งเป็นซากดึกดำบรรพ์ที่พบในราชอาณาจักร ออกนอกราชอาณาจักร กรณีเป็นซากดึกดำบรรพ์ที่ขึ้นทะเบียนตามมาตรา ๒๖ หรือเป็นซากดึกดำบรรพ์ตามบัญชีแนบท้ายกฎกระทรวง กรณีผู้ยื่นรับคำขอใบอนุญาตด้วยตนเอง ณ กรมทรัพยากรธรณี

๕.๕.๑.๑ พนักงานเจ้าหน้าที่รับหนังสือขอรับใบอนุญาต พร้อมตรวจสอบเอกสารและหลักฐานคำขอภายใน ๑ วัน

๕.๕.๑.๒ เอกสารครบถ้วนให้เจ้าหน้าที่ลงรับคำขอ หากไม่ครบถ้วนให้เจ้าหน้าที่มอบสำเนาบันทึกรายการเอกสารและหลักฐานที่ต้องแก้ไขหรือยื่นเพิ่มเติมให้ผู้ยื่นรับคำขอใบอนุญาต ภายใน ๑ วัน โดยพิจารณาเอกสารดังนี้

๑) บัญชีรายการพร้อมภาพถ่ายซากดึกดำบรรพ์ หรือซากดึกดำบรรพ์ที่ได้ถูกแปรสภาพหรือเปลี่ยนแปลงเป็นรูปลักษณะอื่นซึ่งเป็นซากดึกดำบรรพ์ที่พบในราชอาณาจักรที่ประสงค์จะส่งหรือนำออกนอกราชอาณาจักร

๒) หลักฐานการขึ้นทะเบียนซากดึกดำบรรพ์ สำหรับการขอรับใบอนุญาตเพื่อส่งหรือนำซากดึกดำบรรพ์ที่ขึ้นทะเบียนออกนอกราชอาณาจักร

๓) เอกสารหรือหลักฐานแสดงรายละเอียดเกี่ยวกับการศึกษาวิจัย การเผยแพร่ การประกอบหรือการซ่อมแซมดังต่อไปนี้

(ก) วัตถุประสงค์ของการศึกษาวิจัย การเผยแพร่ การประกอบ หรือการซ่อมแซม

(ข) วิธีการและระยะเวลาของการศึกษาวิจัย การเผยแพร่ การประกอบ หรือการซ่อมแซม

(ค) สถานที่ทำการศึกษาวิจัย การเผยแพร่ การประกอบ หรือการซ่อมแซม

(ง) หนังสือตอบรับของผู้รับศึกษาวิจัย เผยแพร่ ประกอบ หรือซ่อมแซม

๕.๕.๑.๓ พิจารณาคุณสมบัติของผู้ขอรับใบอนุญาตคุณสมบัติซากดึกดำบรรพ์ ความเหมาะสมของวิธีการและระยะเวลาในการดำเนินการ หากผู้ยื่นรับคำขอรับใบอนุญาตเอกสารไม่ถูกต้องและไม่แก้ไขให้เจ้าหน้าที่จำหน่ายเรื่องออกจาก ทธ. ภายใน ๗ วัน

๕.๕.๑.๔ เจ้าหน้าที่นัดหมายตรวจสอบซากดึกดำบรรพ์

๕.๕.๑.๕ ตรวจสอบซากดึกดำบรรพ์ที่ขอรับใบอนุญาต หากมีการแก้ไขให้เจ้าหน้าที่ทำหนังสือแจ้งผู้ขอรับใบอนุญาตแก้ไขเพิ่มเติมรายการซากดึกดำบรรพ์ในเอกสารประกอบคำขอ

๕.๕.๑.๖ เจ้าหน้าที่จัดทำหนังสือแจ้งผล

๕.๕.๑.๗ อธิบดีกรมทรัพยากรธรณีลงนามในใบอนุญาตดำเนินการออกใบอนุญาตชุดค้นเคลื่อนย้าย นำเอาไป ทำให้เสียหายหรือทำลายแหล่งซากดึกดำบรรพ์ หรือซากดึกดำบรรพ์ที่ขึ้นทะเบียนและทำหนังสือแจ้งผลถึงผู้ขอรับใบอนุญาต หากไม่ลงนามให้ทำหนังสือแก่ผู้ขอรับใบอนุญาต

๕.๕.๒ การออกใบอนุญาตส่งหรือนำซากดึกดำบรรพ์ หรือซากดึกดำบรรพ์ที่ได้ถูกแปรสภาพ หรือเปลี่ยนแปลงเป็นรูปลักษณะอื่น ซึ่งเป็นซากดึกดำบรรพ์ที่พบในราชอาณาจักร ออกนอกราชอาณาจักรกรณีเป็นซากดึกดำบรรพ์ที่ขึ้นทะเบียนตามมาตรา ๒๖ หรือเป็นซากดึกดำบรรพ์ตามบัญชีแนบท้ายกฎกระทรวง กรณีผู้ยื่นรับคำขอใบอนุญาตด้วยตนเอง ณ ที่ทำการกรมทรัพยากรธรณีในภูมิภาค

๕.๕.๒.๑ พนักงานเจ้าหน้าที่รับหนังสือขอรับใบอนุญาต พร้อมตรวจสอบเอกสารและหลักฐานคำขอ ภายใน ๑ วัน

๕.๕.๒.๒ เอกสารครบถ้วนให้เจ้าหน้าที่ลงรับคำขอ หากไม่ครบถ้วนให้เจ้าหน้าที่มอบสำเนาบันทึกรายการเอกสารและหลักฐานที่ต้องแก้ไขหรือยื่นเพิ่มเติมให้ผู้ยื่นรับคำขอใบอนุญาต ภายใน ๑ วัน
หน่วยงานที่ได้รับหนังสือ แจ้งต่อกรมทรัพยากรธรณี ภายใน ๗ วัน

๕.๕.๒.๓ หน่วยงานที่รับหนังสือแจ้งเรื่องต่ออธิบดีกรมทรัพยากรธรณี

๕.๖. เอกสารแบบฟอร์มที่เกี่ยวข้อง

๕.๖.๑ แบบคำขอรับใบอนุญาตส่งหรือนำซากดึกดำบรรพ์หรือซากดึกดำบรรพ์ที่ได้ถูกแปรสภาพหรือเปลี่ยนแปลงเป็นรูปลักษณะอื่น ซึ่งเป็นซากดึกดำบรรพ์ที่พบในราชอาณาจักรออกนอกราชอาณาจักร

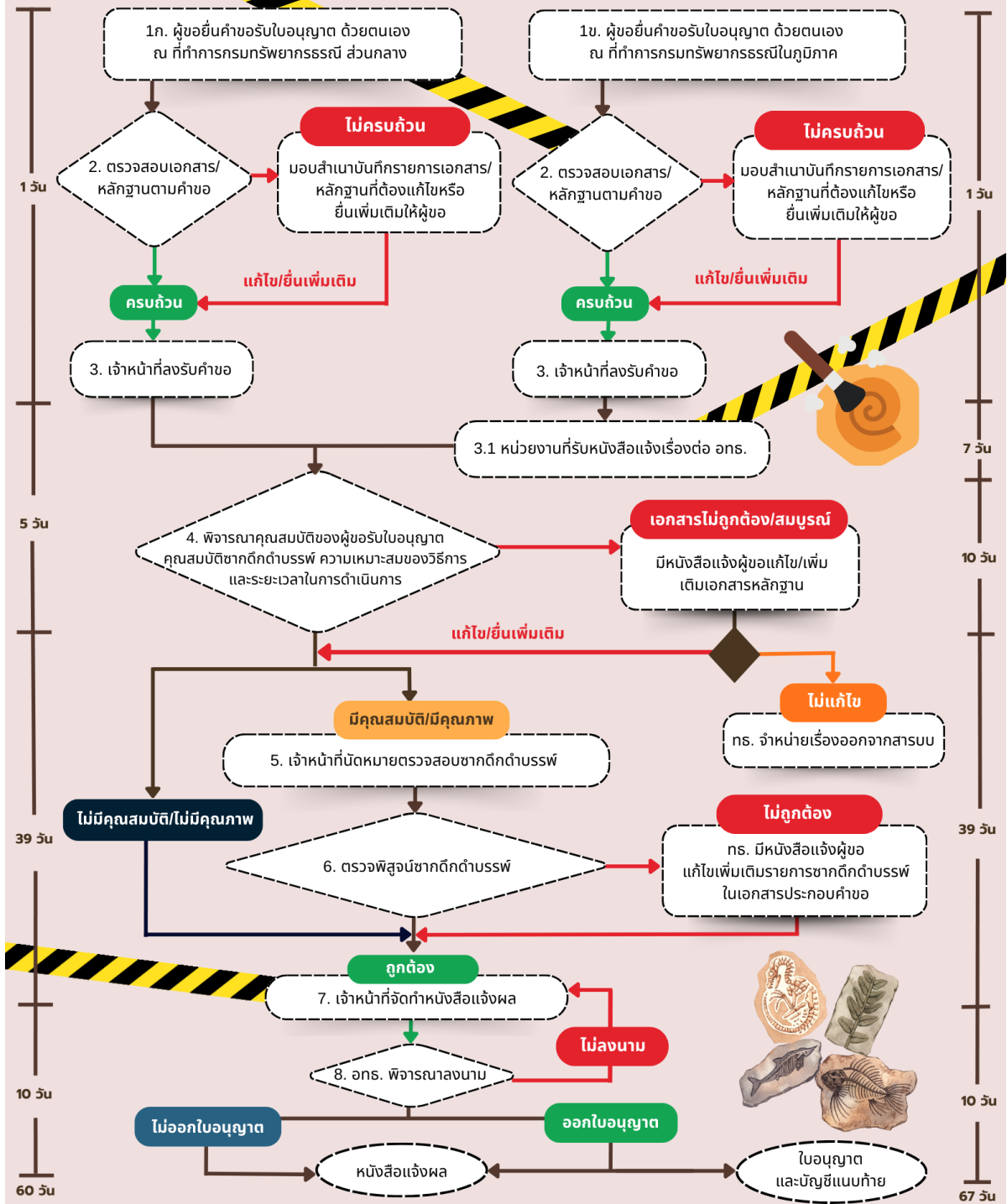
๕.๖.๒ แบบใบอนุญาตส่งหรือนำซากดึกดำบรรพ์ หรือซากดึกดำบรรพ์ที่ได้ถูกแปรสภาพหรือเปลี่ยนแปลงเป็นรูปลักษณะอื่น ซึ่งเป็นซากดึกดำบรรพ์ที่พบในราชอาณาจักรออกนอกราชอาณาจักร

๕.๖.๓ แบบคำขอรับใบแทนใบอนุญาตส่งหรือนำซากดึกดำบรรพ์ หรือซากดึกดำบรรพ์ที่ได้ถูกแปรสภาพหรือเปลี่ยนแปลงเป็นรูปลักษณะอื่น ซึ่งเป็นซากดึกดำบรรพ์ที่พบในราชอาณาจักรออกนอกราชอาณาจักร

๕.๗. แผนผังการปฏิบัติงาน

แผนผังการปฏิบัติงานดำเนินการ ขั้นตอนการขอรับใบอนุญาตส่งหรือนำซากดึกดำบรรพ์ หรือซากดึกดำบรรพ์ที่ได้ถูกแปรสภาพ หรือเปลี่ยนแปลงเป็นรูปลักษณะอื่น ซึ่งเป็นซากดึกดำบรรพ์ที่พบในราชอาณาจักร ออกนอกราชอาณาจักร กรณีเป็นซากดึกดำบรรพ์ที่ขึ้นทะเบียนตามมาตรา ๒๖ หรือเป็นซากดึกดำบรรพ์ตามบัญชีแนบท้ายกฎกระทรวง

กระบวนการดำเนินการออกใบอนุญาตส่งหรือนำซากดึกดำบรรพ์ หรือซากดึกดำบรรพ์ที่ได้ถูกแปรสภาพ หรือเปลี่ยนแปลงเป็นรูปลักษณะอื่น ซึ่งเป็นซากดึกดำบรรพ์ ที่พบในราชอาณาจักร ออกนอกราชอาณาจักร กรณีเป็นซากดึกดำบรรพ์ที่ขึ้นทะเบียนตามมาตรา 26 หรือเป็นซากดึกดำบรรพ์ตามบัญชีแนบท้ายกฎกระทรวง



หมายเหตุ : สอบถามข้อมูลเพิ่มเติมได้ที่ กองคุ้มครองซากดึกดำบรรพ์ กรมทรัพยากรธรณี โทร 0-2621-9640

ทร. – กรมทรัพยากรธรณี
อกร. - อธิบดีกรมทรัพยากรธรณี

๖. การออกใบอนุญาตส่งหรือนำซากดึกดำบรรพ์ หรือซากดึกดำบรรพ์ที่ได้ถูกแปรสภาพ หรือเปลี่ยนแปลงเป็นรูปลักษณะอื่นซึ่งเป็นซากดึกดำบรรพ์ที่พบในราชอาณาจักรออกนอกราชอาณาจักร กรณีเป็นซากดึกดำบรรพ์ที่ไม่ต้องขึ้นทะเบียนตามมาตรา ๒๖

๖.๑ กฎหมาย กฎหรือระเบียบที่เกี่ยวข้อง

พระราชบัญญัติคุ้มครองซากดึกดำบรรพ์ พ.ศ. ๒๕๕๑

มาตรา ๓๕ ห้ามมิให้ผู้ใดส่งหรือนำซากดึกดำบรรพ์ หรือซากดึกดำบรรพ์ที่ได้ถูกแปรสภาพหรือเปลี่ยนแปลงเป็นรูปลักษณะอื่น ซึ่งเป็นซากดึกดำบรรพ์ที่พบในราชอาณาจักร ออกนอกราชอาณาจักร เว้นแต่จะได้รับอนุญาตจากอธิบดี

การขอรับใบอนุญาต การอนุญาต และการออกใบแทนใบอนุญาต ให้เป็นไปตามหลักเกณฑ์วิธีการ และเงื่อนไขที่กำหนดในกฎกระทรวง

ทั้งนี้ ใบอนุญาตส่งหรือนำซากดึกดำบรรพ์ หรือซากดึกดำบรรพ์ที่ได้ถูกแปรสภาพ หรือเปลี่ยนแปลงเป็นรูปลักษณะอื่นซึ่งเป็นซากดึกดำบรรพ์ที่พบในราชอาณาจักรออกนอกราชอาณาจักร กรณีเป็นซากดึกดำบรรพ์ที่ไม่ต้องขึ้นทะเบียนตามมาตรา ๒๖ ไม่มีอัตราค่าธรรมเนียม

๖.๒ วัตถุประสงค์

พนักงานเจ้าหน้าที่ (เจ้าหน้าที่กรมทรัพยากรธรณี) ปฏิบัติหน้าที่เป็นไปตามขั้นตอนและระยะเวลาที่กฎหมายกำหนด

๖.๓ ขอบเขต

ครอบคลุมตั้งแต่การรับส่งหรือนำซากดึกดำบรรพ์ หรือซากดึกดำบรรพ์ที่ได้ถูกแปรสภาพหรือเปลี่ยนแปลงเป็นรูปลักษณะอื่น ซึ่งเป็นซากดึกดำบรรพ์ที่พบในราชอาณาจักร ออกนอกราชอาณาจักร จนกระทั่งตรวจสอบซากดึกดำบรรพ์ที่ขอที่รับใบอนุญาต

๖.๔ หน้าที่ความรับผิดชอบ

พนักงานเจ้าหน้าที่ (เจ้าหน้าที่กรมทรัพยากรธรณี) ตรวจสอบเอกสารและหลักฐานที่แนบพร้อมคำขอ

๖.๕ ขั้นตอนการปฏิบัติงาน

๖.๕.๑ การออกใบอนุญาตส่งหรือนำซากดึกดำบรรพ์ หรือซากดึกดำบรรพ์ที่ได้ถูกแปรสภาพหรือเปลี่ยนแปลงเป็นรูปลักษณะอื่น ซึ่งเป็นซากดึกดำบรรพ์ที่พบในราชอาณาจักร ออกนอกราชอาณาจักร กรณีผู้ยื่นรับคำขอใบอนุญาตด้วยตนเอง ณ กรมทรัพยากรธรณี

๖.๕.๑.๑ พนักงานเจ้าหน้าที่รับหนังสือขอรับใบอนุญาต พร้อมตรวจสอบเอกสารและหลักฐานคำขอ ภายใน ๑ วัน

๖.๕.๑.๒ เอกสารครบถ้วนให้เจ้าหน้าที่ลงรับคำขอ หากไม่ครบถ้วนให้เจ้าหน้าที่มอบสำเนาบันทึกการรายการเอกสารและหลักฐานที่ต้องแก้ไขหรือยื่นเพิ่มเติมให้ผู้ยื่นรับคำขอใบอนุญาต ภายใน ๑ วัน โดยพิจารณาเอกสารบัญชีรายการพร้อมภาพถ่ายซากดึกดำบรรพ์ หรือซากดึกดำบรรพ์ที่ได้ถูกแปรสภาพหรือ

เปลี่ยนแปลงเป็นรูปลักษณะอื่นซึ่งเป็นซากดึกดำบรรพ์ที่พบในราชอาณาจักรที่ประสงค์จะส่งหรือนำออกนอกราชอาณาจักร

๖.๕.๑.๓ พิจารณาคุณสมบัติของผู้ขอรับใบอนุญาตคุณสมบัติซากดึกดำบรรพ์ ความเหมาะสมของวิธีการและระยะเวลาในการดำเนินการ หากผู้ยื่นรับคำขอรับใบอนุญาตเอกสารไม่ถูกต้องและไม่แก้ไขให้เจ้าหน้าที่จำหน่ายเรื่องออกจาก ทธ. ภายใน ๗ วัน

๖.๕.๑.๔ เจ้าหน้าที่นัดหมายตรวจสอบซากดึกดำบรรพ์

๖.๕.๑.๕ ตรวจสอบซากดึกดำบรรพ์ที่ขอรับใบอนุญาต หากมีการแก้ไขให้เจ้าหน้าที่ทำหนังสือแจ้งผู้ขอรับใบอนุญาตแก้ไขเพิ่มเติมรายการซากดึกดำบรรพ์ในเอกสารประกอบคำขอ

๖.๕.๑.๖ เจ้าหน้าที่จัดทำหนังสือแจ้งผล

๖.๕.๑.๗ อธิบดีกรมทรัพยากรธรณีลงนามในใบอนุญาตดำเนินการออกใบอนุญาตส่งหรือนำซากดึกดำบรรพ์หรือซากดึกดำบรรพ์ที่ได้ถูกแปรสภาพหรือเปลี่ยนแปลงเป็นรูปลักษณะอื่น ซึ่งเป็นซากดึกดำบรรพ์ที่พบในราชอาณาจักร ออกนอกราชอาณาจักรและทำหนังสือแจ้งผลถึงผู้ขอรับใบอนุญาต หากไม่ลงนามให้ทำหนังสือแก่ผู้ขอรับใบอนุญาต

๖.๕.๒ การออกใบอนุญาตส่งหรือนำซากดึกดำบรรพ์ หรือซากดึกดำบรรพ์ที่ได้ถูกแปรสภาพ หรือเปลี่ยนแปลงเป็นรูปลักษณะอื่น ซึ่งเป็นซากดึกดำบรรพ์ที่พบในราชอาณาจักร ออกนอกราชอาณาจักรกรณีผู้ยื่นรับคำขอใบอนุญาตด้วยตนเอง ณ ที่ทำการกรมทรัพยากรธรณีในภูมิภาค

๖.๕.๒.๑ พนักงานเจ้าหน้าที่รับหนังสือขอรับใบอนุญาต พร้อมตรวจสอบเอกสารและหลักฐานคำขอภายใน ๑ วัน

๖.๕.๒.๒ เอกสารครบถ้วนให้เจ้าหน้าที่ลงรับคำขอ หากไม่ครบถ้วนให้เจ้าหน้าที่มอบสำเนาบันทึกรายการเอกสารและหลักฐานที่ต้องแก้ไขหรือยื่นเพิ่มเติมให้ผู้ยื่นรับคำขอใบอนุญาต ภายใน ๑ วัน หน่วยงานที่ได้รับหนังสือ แจ้งต่อกรมทรัพยากรธรณี ภายใน ๗ วัน

๖.๕.๒.๓ หน่วยงานที่รับหนังสือแจ้งเรื่องต่ออธิบดีกรมทรัพยากรธรณี

๖.๖. เอกสารแบบฟอร์มที่เกี่ยวข้อง

๖.๖.๑ แบบคำขอรับใบอนุญาตส่งหรือนำซากดึกดำบรรพ์หรือซากดึกดำบรรพ์ที่ได้ถูกแปรสภาพหรือเปลี่ยนแปลงเป็นรูปลักษณะอื่น ซึ่งเป็นซากดึกดำบรรพ์ที่พบในราชอาณาจักรออกนอกราชอาณาจักร

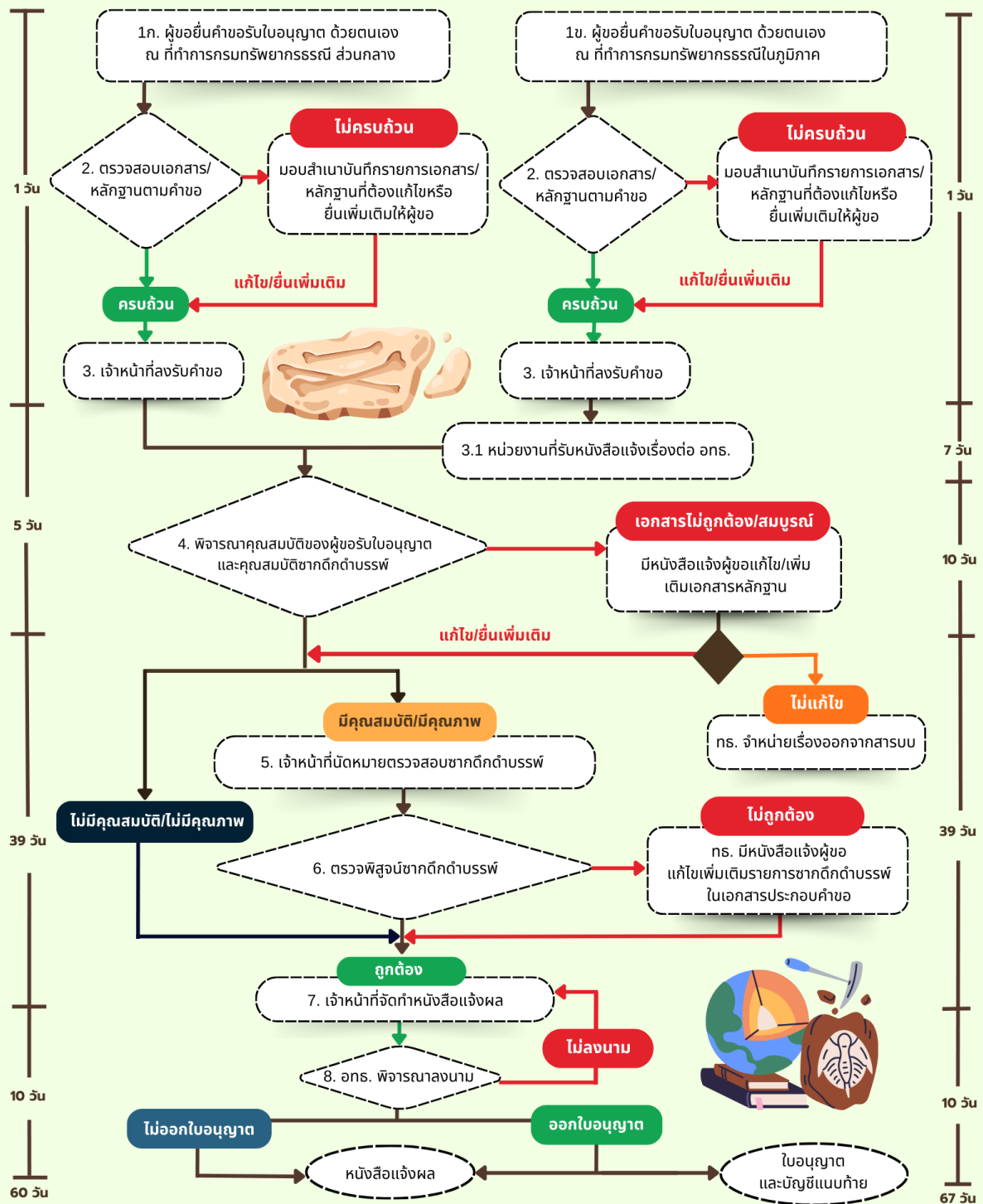
๖.๖.๒ แบบใบอนุญาตส่งหรือนำซากดึกดำบรรพ์ หรือซากดึกดำบรรพ์ที่ได้ถูกแปรสภาพหรือเปลี่ยนแปลงเป็นรูปลักษณะอื่น ซึ่งเป็นซากดึกดำบรรพ์ที่พบในราชอาณาจักรออกนอกราชอาณาจักร

๖.๖.๓ แบบคำขอรับใบแทนใบอนุญาตส่งหรือนำซากดึกดำบรรพ์ หรือซากดึกดำบรรพ์ที่ได้ถูกแปรสภาพหรือเปลี่ยนแปลงเป็นรูปลักษณะอื่น ซึ่งเป็นซากดึกดำบรรพ์ที่พบในราชอาณาจักรออกนอกราชอาณาจักร

๖.๗. แผนผังการปฏิบัติงาน

แผนผังการปฏิบัติงานดำเนินการ ขั้นตอนการขอรับส่งหรือนำซากดึกดำบรรพ์ หรือซากดึกดำบรรพ์ที่ได้ถูกแปรสภาพหรือเปลี่ยนแปลงเป็นรูปลักษณะอื่น ซึ่งเป็นซากดึกดำบรรพ์ที่พบในราชอาณาจักรออกนอกราชอาณาจักร

กระบวนการดำเนินการออกใบอนุญาตส่งหรือนำซากดึกดำบรรพ์ หรือซากดึกดำบรรพ์ที่ได้ถูกแปรรูป หรือเปลี่ยนแปลงเป็นรูปลักษณะอื่น ซึ่งเป็นซากดึกดำบรรพ์ที่พบในราชอาณาจักรออกนอกราชอาณาจักรกรณีเป็นซากดึกดำบรรพ์ที่ไม่ต้องขึ้นทะเบียนตามมาตรา 26



๗. การออกใบอนุญาตทำการค้าซากตึกดำบรรพ์

๗.๑ กฎหมาย กฎหรือระเบียบที่เกี่ยวข้อง

พระราชบัญญัติคุ้มครองซากตึกดำบรรพ์ พ.ศ. ๒๕๕๑

มาตรา ๒๘ ห้ามมิให้ผู้ใดทำการค้าซากตึกดำบรรพ์ เว้นแต่จะได้รับอนุญาตจากอธิบดี การขอรับใบอนุญาต การอนุญาต อายุใบอนุญาต การต่ออายุใบอนุญาต และการออกใบแทนใบอนุญาต ให้เป็นไปตามหลักเกณฑ์ วิธีการ และเงื่อนไขที่กำหนดในกฎกระทรวง

ทั้งนี้ ใบอนุญาตทำการค้าซากตึกดำบรรพ์ มีอัตราค่าธรรมเนียม ฉบับละ ๑๐,๐๐๐ บาท

๗.๒ วัตถุประสงค์

๗.๑.๑ พนักงานเจ้าหน้าที่ (เจ้าหน้าที่กรมทรัพยากรธรณี) ปฏิบัติหน้าที่เป็นไปตามขั้นตอนและระยะเวลาที่กฎหมายกำหนด

๗.๑.๒ พนักงานเจ้าหน้าที่ (เจ้าหน้าที่กรมทรัพยากรธรณี) ได้รับทราบกระบวนการปฏิบัติงานในการออกใบอนุญาตทำการค้าซากตึกดำบรรพ์

๗.๓ ขอบเขต

๗.๓.๑ การดำเนินงานครอบคลุมตั้งแต่การรับคำขอรับใบอนุญาตทำการค้าซากตึกดำบรรพ์ จนกระทั่งการออกใบอนุญาตทำการค้าซากตึกดำบรรพ์

๗.๓.๒ ระยะเวลาดำเนินการตรวจสอบเบื้องต้นให้แล้วเสร็จภายใน ๓๐ วันหลังจากได้รับคำขอรับใบอนุญาตทำการค้าซากตึกดำบรรพ์

๗.๔. หน้าที่ความรับผิดชอบ

พนักงานเจ้าหน้าที่ (เจ้าหน้าที่กรมทรัพยากรธรณี) ตรวจสอบเอกสารและหลักฐานที่แนบพร้อมคำขอ

๗.๕. ขั้นตอนการปฏิบัติงาน

๗.๕.๑ การออกใบอนุญาตทำการค้าซากตึกดำบรรพ์ (ทธ.ค.๒) กรณีผู้ยื่นรับคำขอใบอนุญาตด้วยตนเอง ณ กรมทรัพยากรธรณี

๗.๕.๑.๑ พนักงานเจ้าหน้าที่รับหนังสือขอรับใบอนุญาต พร้อมตรวจสอบเอกสารและหลักฐานคำขอ ภายใน ๑ วัน

๗.๕.๑.๒ เอกสารครบถ้วนให้เจ้าหน้าที่ลงรับคำขอ หากไม่ครบถ้วนให้เจ้าหน้าที่มอบสำเนาบันทึกการเอกสารและหลักฐานที่ต้องแก้ไขหรือยื่นเพิ่มเติมให้ผู้ยื่นรับคำขอใบอนุญาต ภายใน ๑ วัน โดยตรวจสอบเอกสารและหลักฐานตามคำขอรับใบอนุญาตทำการค้าซากตึกดำบรรพ์ ดังนี้

๑) แหล่งที่มาของซากตึกดำบรรพ์

๒) คุณสมบัติต้องห้ามของผู้ยื่นคำขอรับใบอนุญาตทำการค้าซากตึกดำบรรพ์

๓) ตรวจสอบว่าเป็นซากตึกดำบรรพ์ที่อนุญาตให้ทำการค้าซากตึกดำบรรพ์ถ้าหากต้องการแก้ไขหรือเพิ่มเติมเอกสารต้องดำเนินการภายในหนึ่งวัน

๗.๕.๑.๒ ดำเนินการลงรับคำขอรับใบอนุญาตทำการค้าซากดึกดำบรรพ์

๗.๕.๑.๓ นิตหมายตรวจสอบซากดึกดำบรรพ์ซากดึกดำบรรพ์ภายใน ๑๕ วันหลังจากยื่นคำขอรับใบอนุญาต

๗.๕.๑.๔ ดำเนินการตรวจสอบ ดังนี้

๑) ตรวจสอบลักษณะทางกายภาพและความถูกต้องของชิ้นส่วนซากดึกดำบรรพ์ตามบัญชีรายการแนบท้ายคำขอรับใบอนุญาต

๒) บันทึกข้อมูลและถ่ายภาพชิ้นส่วนซากดึกดำบรรพ์

๗.๕.๑.๕ จัดทำใบอนุญาตทำการค้าซากดึกดำบรรพ์ บัญชีภาพถ่ายแนบท้ายใบอนุญาตและหนังสือแจ้งผลการออกใบอนุญาตทำการค้าซากดึกดำบรรพ์

๗.๕.๑.๖ เสนออธิบดีกรมทรัพยากรธรณีเพื่อพิจารณาลงนามและส่งหนังสือแจ้งผลให้ผู้ขอรับใบอนุญาต ในกรณีที่ไม่งานมาให้ส่งเป็นหนังสือแจ้งผลภายใน ๑๐ วัน

๗.๕.๒ การออกใบอนุญาตทำการค้าซากดึกดำบรรพ์ (ทธ.ค.๒) กรณีผู้ยื่นรับคำขอใบอนุญาตด้วยตนเอง ณ ที่ทำการกรมทรัพยากรธรณีในภูมิภาค

๗.๕.๒.๑ พนักงานเจ้าหน้าที่รับหนังสือขอรับใบอนุญาต พร้อมตรวจสอบเอกสารและหลักฐานคำขอ ภายใน ๑ วัน

๗.๕.๒.๒ เอกสารครบถ้วนให้เจ้าหน้าที่ลงรับคำขอ หากไม่ครบถ้วนให้เจ้าหน้าที่มอบสำเนาบันทึกรายการเอกสารและหลักฐานที่ต้องแก้ไขหรือยื่นเพิ่มเติมให้ผู้ยื่นรับคำขอใบอนุญาต ภายใน ๑ วัน หน่วยงานที่ได้รับหนังสือ แจ้งต่อกรมทรัพยากรธรณี ภายใน ๗ วัน

๗.๕.๒.๓ หน่วยงานที่รับหนังสือแจ้งเรื่องต่ออธิบดีกรมทรัพยากรธรณี

๗.๖ เอกสารแบบฟอร์มที่เกี่ยวข้อง

๑) คำขอรับใบอนุญาตทำการค้าซากดึกดำบรรพ์ (ทธ.ค.๑)

๒) ใบอนุญาตทำการค้าซากดึกดำบรรพ์ (ทธ.ค.๒)

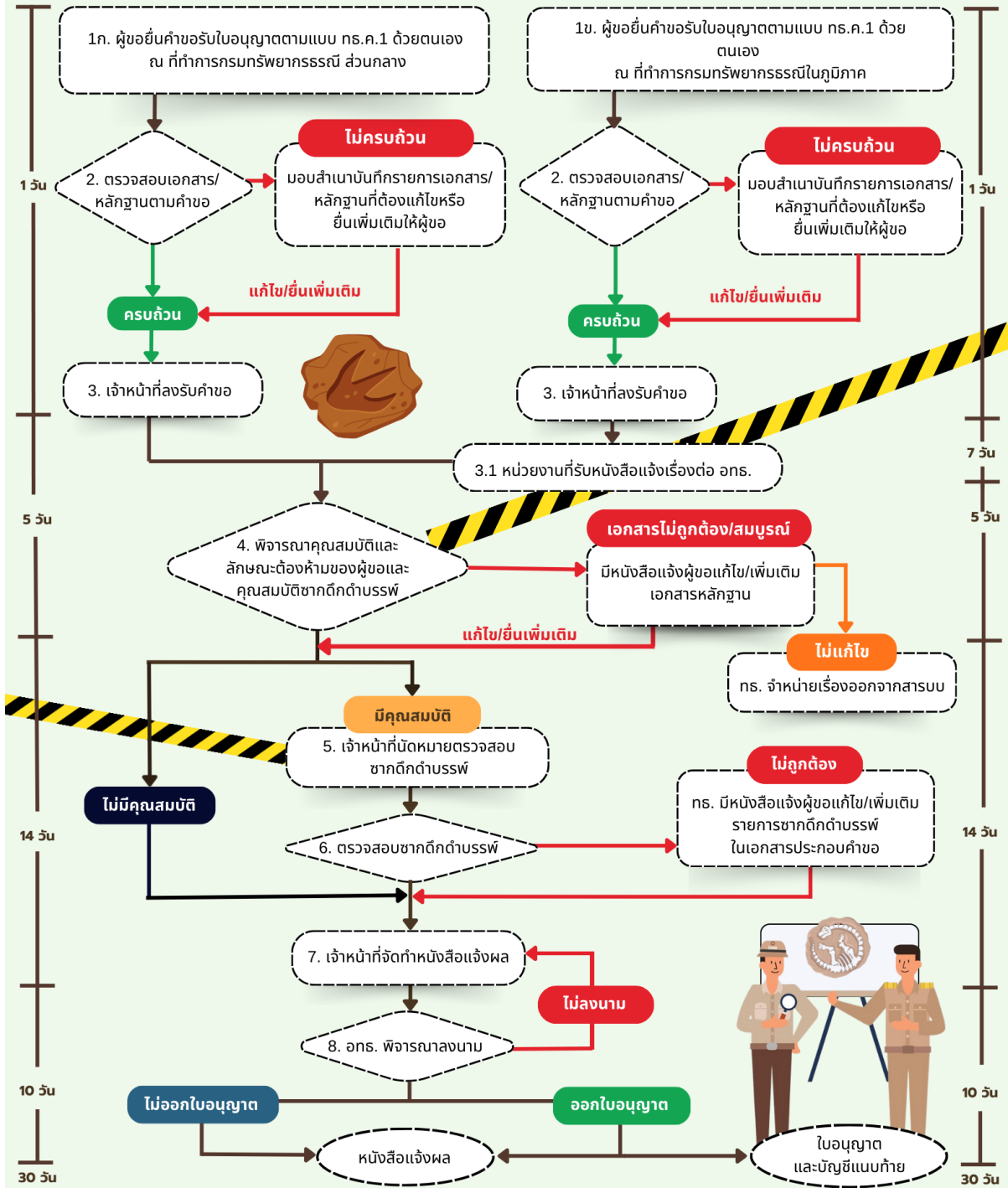
๓) คำขอต่ออายุใบอนุญาตทำการค้าซากดึกดำบรรพ์ (ทธ.ค.๓)

๔) คำขอรับใบแทนใบอนุญาตทำการค้าซากดึกดำบรรพ์ (ทธ.ค.๔)

๗.๗ แผนผังการปฏิบัติงาน

แผนผังการปฏิบัติงานดำเนินการ ขั้นตอนการขอรับใบอนุญาตทำการค้า

กระบวนการดำเนินการออกใบอนุญาตทำการค้าซากดึกดำบรรพ์ (ทร.ค.2)



หมายเหตุ : สอบถามข้อมูลเพิ่มเติมได้ที่ กองคุ้มครองซากดึกดำบรรพ์ กรมทรัพยากรธรณี โทร 0-2621-9640

ทร. - กรมทรัพยากรธรณี
อกร. - อธิบดีกรมทรัพยากรธรณี