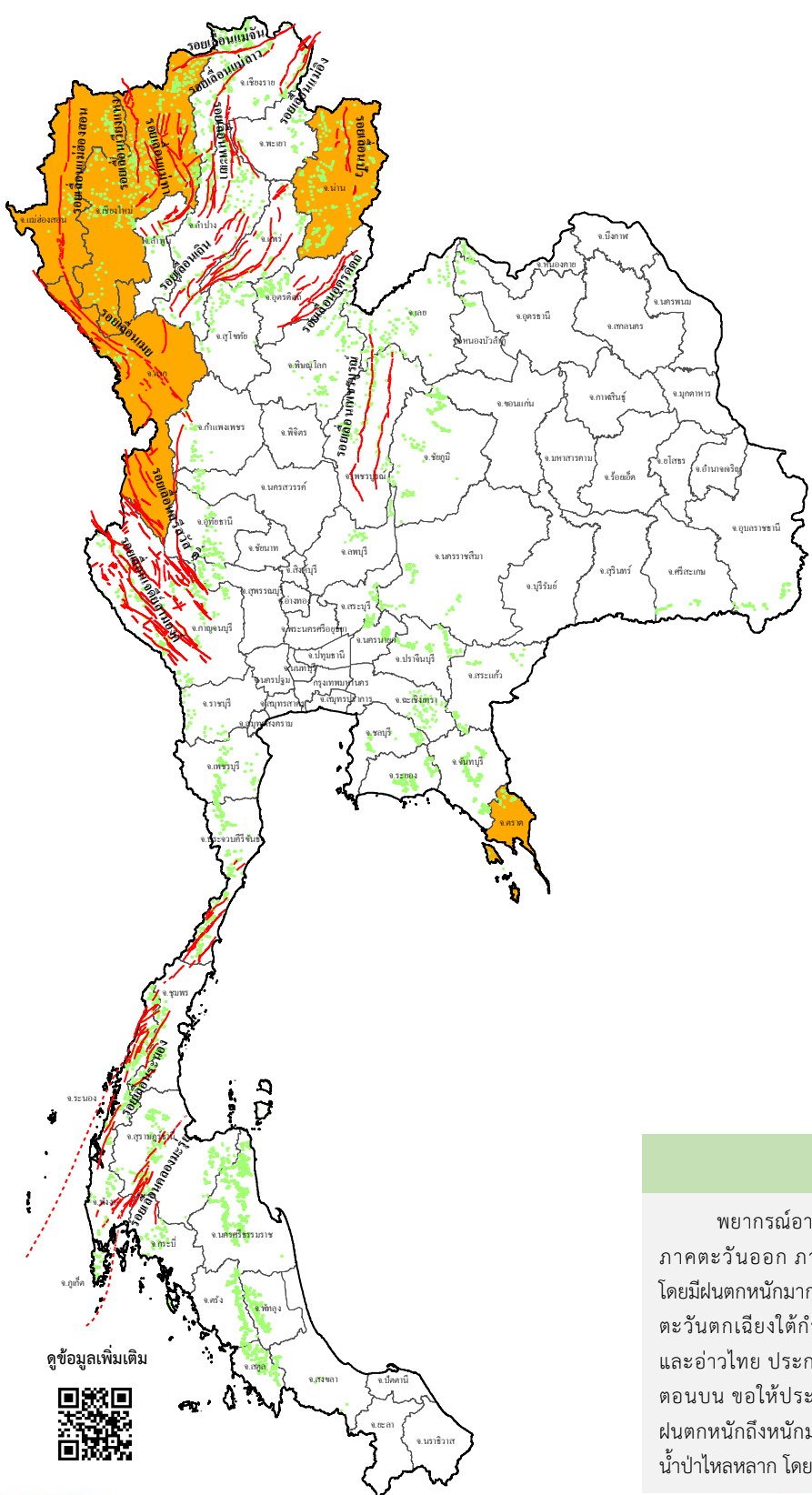


รายงานสถานการณ์ธรณีพิบัติภัยประจำวัน วันเสาร์ที่ 6 มิถุนายน 2569 เวลา 09.00 น.



ประเภทของภัยที่เกิด

คำอธิบายสัญลักษณ์

- พื้นที่เฝ้าระวังแผ่นดินถล่มและน้ำป่าไหลหลากของกรมทรัพยากรธรณี
- พื้นที่ติดตามสถานการณ์ธรณีพิบัติภัยแผ่นดินถล่มและน้ำป่าไหลหลากของกรมทรัพยากรธรณี (5)
- แผ่นดินถล่ม
- จุดเหนือศูนย์เกิดแผ่นดินไหว
- สึนามิ
- หลุมยุบ / ตลิ่งทรุดตัว
- ปริมาณน้ำฝนในพื้นที่เสี่ยงภัยมากกว่า 100 มม. ขึ้นไป
- อาสาสมัครเครือข่ายวัดปริมาณน้ำฝนของกรมทรัพยากรธรณี
- รอยเลื่อนมีพลัง
- รอยเลื่อนมีพลังโดยประมาณ

พื้นที่ติดตามสถานการณ์ธรณีพิบัติภัยแผ่นดินถล่มและน้ำป่าไหลหลากของกรมทรัพยากรธรณี

- เหนือ** ➤ ตาก แม่ฮ่องสอน เชียงใหม่ น่าน
- กลาง** ➤ ไม่มี
- ตะวันออก** ➤ ไม่มี
- เฉียงเหนือ** ➤ ไม่มี
- ตะวันออกเฉียงใต้** ➤ ตรัง
- ใต้** ➤ ไม่มี

สภาพอากาศ (กรมอุตุนิยมวิทยา)

พยากรณ์อากาศ 24 ชั่วโมงข้างหน้า ภาคตะวันออกเฉียงเหนือตอนบน ภาคตะวันออก ภาคใต้ฝั่งตะวันตก และภาคกลาง มีฝนตกหนักบางแห่ง โดยมีฝนตกหนักมากบางพื้นที่บริเวณด้านตะวันตกของภาคเหนือ เนื่องจากมรสุมตะวันตกเฉียงใต้กำลังค่อนข้างแรงพัดปกคลุมทะเลอันดามัน ประเทศไทย และอ่าวไทย ประกอบกับมีหย่อมความกดอากาศต่ำบริเวณประเทศเมียนมาตอนบน ขอให้ประชาชนในบริเวณดังกล่าวเตรียมพร้อมระวังอันตรายจากฝนตกหนักถึงหนักมากและฝนที่ตกสะสม ซึ่งอาจทำให้เกิดน้ำท่วมฉับพลันและน้ำป่าไหลหลาก โดยเฉพาะพื้นที่เสี่ยงใกล้ทางน้ำไหลผ่านและพื้นที่ลุ่มไว้ด้วย

ดูข้อมูลเพิ่มเติม





รายงานสถานการณ์ธรณีพิบัติภัยประจำวัน
วันเสาร์ที่ 6 มิถุนายน พ.ศ. 2569 เวลา 09.00 น.



1. ชาวประชาสัมพันธกรมทรัพยากรธรณี แจ้งเฝ้าระวังแผ่นดินถล่ม

- ไม่มี

2. ธรณีพิบัติภัยภายในประเทศ รอบ 24 ชั่วโมง

2.1 แผ่นดินถล่ม น้ำป่าไหลหลาก ดินโคลนถล่ม หินร่วง รอยแยก และหลุมยุบ

- ไม่มี

2.2 แผ่นดินไหว

- ไม่มี

3. ธรณีพิบัติภัยทั่วโลก รอบ 24 ชั่วโมง ที่มีผลกระทบรุนแรง (แผ่นดินถล่ม ภูเขาไฟระเบิด แผ่นดินไหว สึนามิ หลุมยุบและอื่นๆ)

- ไม่มี

4. แนวทางการบริหาร

กรณีมีฝนตกหนักต่อเนื่อง

- แจ้งอาสาสมัครเครือข่ายในพื้นที่เสี่ยงภัยแผ่นดินถล่มบริเวณภาคเหนือ และภาคตะวันออกเฉียงเหนือ ให้ทำการเฝ้าระวังและติดตามสถานการณ์ธรณีพิบัติภัยแผ่นดินถล่มและน้ำป่าไหลหลากอย่างต่อเนื่อง รวมทั้งการเตรียมความพร้อมรับมือกับสถานการณ์ธรณีพิบัติภัยที่อาจจะเกิดขึ้นได้
- หน่วยงานที่เกี่ยวข้องในพื้นที่ติดตามสถานการณ์อย่างใกล้ชิดและต่อเนื่อง หากมีสถานการณ์ธรณีพิบัติภัยเกิดขึ้นในพื้นที่เจ้าหน้าที่ต้องเข้าตรวจสอบพื้นที่เกิดเหตุอย่างทันทั่วถึงเพื่อสร้างความมั่นใจและให้คำแนะนำเบื้องต้นกับประชาชนในพื้นที่เสี่ยงภัย

5. พื้นที่ติดตามและเฝ้าระวังสถานการณ์ธรณีพิบัติภัยแผ่นดินถล่มและน้ำป่าไหลหลากของกรมทรัพยากรธรณี

- เนื่องจากในพื้นที่เสี่ยงภัยแผ่นดินถล่มมีฝนตกหนักต่อเนื่อง ประกอบกับมีพื้นที่คาดการณ์ปริมาณน้ำฝนที่อาจก่อให้เกิดแผ่นดินถล่มล่วงหน้า โดยเฉพาะในบริเวณภาคเหนือ จังหวัดตาก แม่ฮ่องสอน เชียงใหม่ น่าน และภาคตะวันออกเฉียงเหนือ จังหวัดตราด ศูนย์ปฏิบัติการธรณีพิบัติภัยจึงได้ทำการเฝ้าระวังและติดตามสถานการณ์ธรณีพิบัติภัยแผ่นดินถล่มและน้ำป่าไหลหลากเป็นพิเศษและจะทำการแจ้งอาสาสมัครเครือข่ายในพื้นที่เสี่ยงภัยต่อไป

ข้อมูลสนับสนุนที่ใช้ในการวิเคราะห์ ติดตามและเฝ้าระวังธรณีพิบัติภัยแผ่นดินถล่ม ศูนย์ปฏิบัติการธรณีพิบัติภัย มีดังนี้

• สภาพอากาศ (กรมอุตุนิยมวิทยา)

- พยากรณ์อากาศ 24 ชั่วโมงข้างหน้า ภาคตะวันออกเฉียงเหนือตอนบน ภาคตะวันออกเฉียง ภาคใต้ฝั่งตะวันตก และภาคกลางมีฝนตกหนักบางแห่ง โดยมีฝนตกหนักมากบางพื้นที่บริเวณด้านตะวันตกของภาคเหนือ เนื่องจากมรสุมตะวันตกเฉียงใต้กำลังค่อนข้างแรงพัดปกคลุมทะเลอันดามัน ประเทศไทย และอ่าวไทย ประกอบกับมีหย่อมความกดอากาศต่ำบริเวณประเทศเมียนมาตอนบน ขอให้ประชาชนในบริเวณดังกล่าวเตรียมพร้อมระวังอันตรายจากฝนตกหนักถึงหนักมากและฝนที่ตกสะสม ซึ่งอาจทำให้เกิดน้ำท่วมฉับพลันและน้ำป่าไหลหลาก โดยเฉพาะพื้นที่เสี่ยงใกล้ทางน้ำไหลผ่านและพื้นที่ลุ่มไว้ด้วย

- ปริมาณน้ำฝนสูงสุดวัดได้ที่สถานีบ้านกิวกอก อำเภอแม่จริม จังหวัดน่าน 145.0 มม. (ที่มา : สถาบันสารสนเทศทรัพยากรน้ำ (องค์การมหาชน))

• ปริมาณน้ำฝนและเกณฑ์การแจ้งเตือนจากสถานีตรวจติดตามการเคลื่อนตัวของมวลดินของกรมทรัพยากรธรณี

- ปริมาณน้ำฝนสูงสุดวัดได้ที่สถานีบ้านแม่ขมวก ตำบลสรอย อำเภอวังชิ้น จังหวัดแพร่ 50.4 มม./ปริมาณน้ำฝนอยู่ในเกณฑ์ปกติ

• พื้นที่คาดการณ์ปริมาณน้ำฝนที่อาจก่อให้เกิดแผ่นดินถล่มล่วงหน้า 3 วัน จากแบบจำลองพื้นที่อ่อนไหวต่อแผ่นดินถล่มแบบพลวัต (AP Model) สำหรับศูนย์ปฏิบัติการธรณีพิบัติภัย

- จังหวัดตาก แม่ฮ่องสอน เชียงใหม่ น่าน และตราด / เฝ้าระวังในระยะ 2-3 วันนี้

หมายเหตุ : AP Model เป็นการวิเคราะห์ข้อมูลเชิงสถิติของปริมาณน้ำฝนสะสมและเหตุการณ์แผ่นดินถล่มในอดีตนำมาสร้างเกณฑ์น้ำฝนสะสมวิกฤตสำหรับเฝ้าระวังและแจ้งเตือนภัยแผ่นดินถล่ม ข้อมูลการคาดการณ์ปริมาณน้ำฝนล่วงหน้า 72 ชั่วโมง โดยสถาบันสารสนเทศทรัพยากรน้ำ (องค์การมหาชน) ได้นำมาวิเคราะห์ด้วยแบบจำลอง AP Model เพื่อคาดการณ์พื้นที่ที่จะติดตาม/เฝ้าระวังธรณีพิบัติภัยแผ่นดินถล่มล่วงหน้า

• ปริมาณน้ำฝนที่วัดได้จากเครือข่ายเฝ้าระวังแจ้งเตือนธรณีพิบัติภัยในรอบ 24 ชั่วโมง (5 มิ.ย. 69 เวลา 07.00 น. – 6 มิ.ย. 69 เวลา 07.00 น.)

| ภาค | จังหวัด / อำเภอ / ตำบล / หมู่บ้าน | | | | ข้อมูลปริมาณน้ำฝน (รอบ 24 ชม.) | เครือข่ายฯ ทธ. (ผู้รายงาน) |
|-----------|-----------------------------------|-----------------|------------------------|-----------------------------|-----------------------------------|-------------------------------|
| เหนือ | อุตรดิตถ์ | น้ำปาด | น้ำไคร้ | ห้วยน้ำไหล | วัดปริมาณน้ำฝนได้ 54 มม. | นายจันทร์ สมพา |
| | ตาก | แม่ระมาด | ขะเนจื้อ | พะละ | วัดปริมาณน้ำฝนได้ 35 มม. | เครือข่ายฯ ทธ. |
| | เพชรบูรณ์ | เมืองเพชรบูรณ์ | นายม | น้ำโจน | วัดปริมาณน้ำฝนได้ 30 มม. | นายฉลอง แสนชัย |
| | แม่ฮ่องสอน | ปาย | แม่ฮี้ | แม่ปิง | วัดปริมาณน้ำฝนได้ 26 มม. | นายสมเดช จะก่อ |
| | อุตรดิตถ์ | ท่าปลา | ร่วมจิต | แดนทอง | วัดปริมาณน้ำฝนได้ 25 มม. | นางสังเวียน โนมาศ |
| | อุตรดิตถ์ | ท่าปลา | ท่าปลา | ผาแก่น | วัดปริมาณน้ำฝนได้ 25 มม. | นางวันทนา ผ่านคำ |
| | อุตรดิตถ์ | ท่าปลา | ท่าปลา | เนินสวน | วัดปริมาณน้ำฝนได้ 23 มม. | นางประภาพร ตนดี |
| | พิษณุโลก | นครไทย | นาบัว | นาจาน | วัดปริมาณน้ำฝนได้ 23 มม. | นางปลาหวาน น้อยอินวงศ์ |
| | อุตรดิตถ์ | ท่าปลา | น้ำหมัน | น้ำตะ | วัดปริมาณน้ำฝนได้ 20 มม. | นายไพโรสิทธิ์ แสนหลวง |
| | แพร่ | วังจั่น | นาพูน | นาพูน | วัดปริมาณน้ำฝนได้ 18 มม. | นายอุทิศ บุญหาญ |
| | เพชรบูรณ์ | เมืองเพชรบูรณ์ | ตะเบา | ไร่ยาน | วัดปริมาณน้ำฝนได้ 14 มม. | นายเบญจา ยิ่งน้อย |
| | เชียงใหม่ | แมริม | หน่วยจัดการต้นน้ำแม่สา | | วัดปริมาณน้ำฝนได้ 6 มม. | เจ้าหน้าที่ ทส. |
| | แม่ฮ่องสอน | ปางมะผ้า | นาปู่ป้อม | โห่งกองเต้า | วัดปริมาณน้ำฝนได้ 5 มม. | นายกิตติ ดีมา |
| | ลำพูน | แม่ทา | ทากาศ | ดอยแช่ | ท้องฟ้าครึ้ม มีฝนตกปรอยๆ | นายสุทัศน์ นันตากาศ |
| | แม่ฮ่องสอน | ปางมะผ้า | ถ้ำลอด | ถ้ำลอด | ท้องฟ้าครึ้ม มีฝนตกปรอยๆ | นายยุทธชัย ไสภารการ |
| | พะเยา | ปง | จิม | ปางผักหม | ท้องฟ้าครึ้ม มีฝนตกปรอยๆ | นายถวิล บุญชื่น |
| | อุทัยธานี | บ้านไร่ | บ้านไร่ | ห้วยปากก | ท้องฟ้าครึ้ม มีฝนตกปรอยๆ | นางอุไร แห้วเพชร |
| | แม่ฮ่องสอน | เมืองแม่ฮ่องสอน | ผาบ่อง | ท่าโป่งแดง | ท้องฟ้าครึ้ม ไม่มีฝนตก | เครือข่ายฯ ทธ. |
| เชียงใหม่ | หางดง | บ้านปง | ปงใต้ | ท้องฟ้าครึ้ม ไม่มีฝนตก | นายวรวิทย์ อินก้อน | |
| น่าน | น่าน้อย | สันทะ | วังคำ | ท้องฟ้าครึ้ม ไม่มีฝนตก | เครือข่ายฯ ทธ. | |
| น่าน | เมืองน่าน | เรือง | เรือง | ท้องฟ้าครึ้ม ไม่มีฝนตก | น.ส.กรรณิการ์ ยาสมุทร | |
| ใต้ | ระนอง | ละอุ่น | บางแก้ว | บางแก้วน้อย | วัดปริมาณน้ำฝนได้ 62 มม. | นายพันวิทย์ เพชรศิริ |
| | พังงา | กระบุรี | กระ | บางซอย | วัดปริมาณน้ำฝนได้ 60 มม. | นายณรงค์ เทพทอง |
| | ภูเก็ต | เมืองภูเก็ต | วิชิต | แหลมพันวา | วัดปริมาณน้ำฝนได้ 38 มม. | นายสุรเดช สาธิตา |
| | ระนอง | กระบุรี | ลำเลียง | ลำเลียงโน | วัดปริมาณน้ำฝนได้ 35 มม. | นายพงษ์ธรรมา ปากหวาน |
| | ชุมพร | พะโต๊ะ | ปากทรง | ตอตั้ง | วัดปริมาณน้ำฝนได้ 28 มม. | นายธิเบก เทพศิริ |
| | ระนอง | กระบุรี | ลำเลียง | ห้วยไทรงาม | วัดปริมาณน้ำฝนได้ 25 มม. | นายบุญมี เียงอินทร์ |
| | ระนอง | กระบุรี | จ.ป.ร. | นิคมฝั่ง 1 | วัดปริมาณน้ำฝนได้ 20 มม. | นายจำลอง พวงสุวรรณ |
| | พังงา | กะปง | เหล | ข้างเขือ | วัดปริมาณน้ำฝนได้ 15 มม. | นายจรีต แสงทอง |
| | สุราษฎร์ธานี | คีรีรัฐนิคม | น้ำหัก | ปากพาย | วัดปริมาณน้ำฝนได้ 15 มม. | นายชนกพงศ์ ภูห้วยกล้า |
| | ตรัง | ห้วยยอด | ปากแจ่ม | ท่ามะปราง | วัดปริมาณน้ำฝนได้ 12 มม. | นายจรัญ สมบูรณ์ |
| | ชุมพร | สวี | ตอตั้ง | หาดพริก | วัดปริมาณน้ำฝนได้ 10 มม. | นายทวัฒน์ แต่งอ่อน |
| | ตรัง | ห้วยยอด | ปากแจ่ม | หน้าเขา | วัดปริมาณน้ำฝนได้ 5 มม. | นางบุญเย็น อ้นชัย |
| | สุราษฎร์ธานี | วิภาวดี | ตะกุกเหนือ | บางเกาะ | วัดปริมาณน้ำฝนได้ 5 มม. | นายมานพ พลภักดี |
| | นครศรีธรรมราช | ลิซล | เขาน้อย | ยอดน้ำ | วัดปริมาณน้ำฝนได้ 3 มม. | นายสุเทพ โมอ่อน |
| | ภูเก็ต | ถลาง | ศรีสุนทร | ท่าเรือ | ท้องฟ้าครึ้ม ไม่มีฝนตก | นายเฉลิมชัย คลองงาม |
| พัทลุง | กงหรา | คลองทรายขาว | ไร่เหนือ | ท้องฟ้าโปร่ง เมื่อวานมีฝนตก | นายสมภาค เพชรโชติ | |
| สงขลา | ระโนด | ระโนด | ตลาดกลาง | ท้องฟ้าโปร่ง ไม่มีฝนตก | นายประพัฒน์ เทพศรี | |
| ตะวันออก | ตราด | บ่อไร่ | หนองบอน | คอแล | วัดปริมาณน้ำฝนได้ 20 มม. | นายบุญมัน ไชยะวงษ์ |
| | ตราด | บ่อไร่ | ข้างทูน | หนองไม้หอม | วัดปริมาณน้ำฝนได้ 15 มม. | นายชรรณชัย โฉมเฉลา |
| | ปราจีนบุรี | นาดี | แก่งดินสอ | คลองมะไฟ | ท้องฟ้าครึ้ม ไม่มีฝนตก | นายมานิช จันทรแสง |
| | จันทบุรี | มะขาม | ฉมัน | ตะบกเตี้ย | ท้องฟ้าครึ้ม ไม่มีฝนตก | นายภิรมย์ แยมสวน |
| | ระยอง | บ้านค่าย | ชากบก | เจ็ดลูกเนิน | ท้องฟ้าครึ้ม ไม่มีฝนตก | นายประจวบ สุวรรณรัตน์ |
| | ฉะเชิงเทรา | ท่าตะเกียบ | คลองตะเกรา | กระบกคู่ | ท้องฟ้าโปร่ง ไม่มีฝนตก | นายฉลวย ทองภาพ |

• ปริมาณน้ำฝนที่วัดได้จากเครือข่ายเฝ้าระวังแจ้งเตือนธรณีพิบัติภัยในรอบ 24 ชั่วโมง (5 มิ.ย. 69 เวลา 07.00 น. – 6 มิ.ย. 69 เวลา 07.00 น.)

| ภาค | จังหวัด / อำเภอ / ตำบล / หมู่บ้าน | | | ข้อมูลปริมาณน้ำฝน (รอบ 24 ชม.) | เครือข่ายฯ ทธ. (ผู้รายงาน) |
|------------------------|-----------------------------------|---------------------|--------------------------------|-----------------------------------|-------------------------------|
| กลาง | กาญจนบุรี | สังขละบุรี | หน่วยพิทักษ์ป่าแก่งสะเดา | วัดปริมาณน้ำฝนได้ 23 มม. | เจ้าหน้าที่ ทส. |
| | กาญจนบุรี | ไทรโยค | หน่วยพิทักษ์ ที่ อว.7 หนองบอน | วัดปริมาณน้ำฝนได้ 20 มม. | นายอาธร ทองแห่งใหญ่ |
| | กาญจนบุรี | ทองผาภูมิ | ชะแล ทิพuye | วัดปริมาณน้ำฝนได้ 17 มม. | นายทักษิณ คำวัน |
| | กาญจนบุรี | ทองผาภูมิ | หน่วยพิทักษ์ ที่ ศร.4 ผาตาด | วัดปริมาณน้ำฝนได้ 16 มม. | เจ้าหน้าที่ ทส. |
| | กาญจนบุรี | ศรีสวัสดิ์ | หน่วยพิทักษ์ ที่ ศร.10 องสิต | วัดปริมาณน้ำฝนได้ 11 มม. | เจ้าหน้าที่ ทส. |
| | นครนายก | เมืองนครนายก | สาริกา น้ำตกรสาริกา | วัดปริมาณน้ำฝนได้ 10 มม. | นายชัยชาญ ชาประดิษฐ์ |
| | กาญจนบุรี | ทองผาภูมิ | หน่วยพิทักษ์ ที่ ลง.2 คลิตี้บน | วัดปริมาณน้ำฝนได้ 5 มม. | เจ้าหน้าที่ ทส. |
| | กาญจนบุรี | เมืองกาญจนบุรี | หน่วยพิทักษ์ ที่ อว.4 ทับศิลา | วัดปริมาณน้ำฝนได้ 3 มม. | เจ้าหน้าที่ ทส. |
| | ประจวบคีรีขันธ์ | บางสะพาน | ทองมงคล ทองมงคล | ท้องฟ้าครีมี มีฝนตกปรอยๆ | นายบุญส่ง หอมกลิ่น |
| | สระบุรี | แก่งคอย | ชะอม กะเหรี่ยงคอม้า | ท้องฟ้าครีมี มีฝนตกปรอยๆ | นายสุทินท์ วรรณวัฒน์ |
| | กาญจนบุรี | ท่ามะกา | วนอุทยานพระแท่นดงรัง | ท้องฟ้าครีมี ไม่มีฝนตก | เจ้าหน้าที่ ทส. |
| สุพรรณบุรี | ด่านช้าง | วังยาว ละว้าวังควาย | ท้องฟ้าครีมี ไม่มีฝนตก | นายสำเภา เจริญกุล | |
| ตะวันออก เฉียงเหนือ | เลย | ด่านซ้าย | อิปุม ป่าม่วง | ท้องฟ้าครีมี มีฝนตกปรอยๆ | นางแกม สุภาชี |
| | อุดรธานี | น้ำโสม | น้ำโสม แสงทองพัฒนา | ท้องฟ้าครีมี มีฝนตกปรอยๆ | นายเสมียน คำใบ |
| | หนองบัวลำภู | สุวรรณคูหา | บุญทัน บุญทัน | ท้องฟ้าครีมี มีฝนตกปรอยๆ | นายพุดม ยมลาสิงห์ |
| | ชัยภูมิ | เกษตรสมบูรณ์ | บ้านยาง ท่าขาม | ท้องฟ้าครีมี เมื่อวานมีฝนตก | นายบุญเปรียบ นาคแสนพญา |

หมายเหตุ : ศูนย์ปฏิบัติการธรณีพิบัติภัย ได้ประสานงานเครือข่ายเฝ้าระวังแจ้งเตือนธรณีพิบัติภัย จำนวน 61 คน เพื่อรวบรวมข้อมูลในพื้นที่ เพื่อจัดทำรายงานสถานการณ์ธรณีพิบัติภัยประจำวัน วันเสาร์ที่ 6 มิถุนายน พ.ศ. 2569

ศูนย์ปฏิบัติการธรณีพิบัติภัย กองธรณีวิทยาสิ่งแวดล้อม
กรมทรัพยากรธรณี กระทรวงทรัพยากรธรรมชาติและสิ่งแวดล้อม
โทร 02 621 9701-4 โทรสาร 02 621 9700
www.dmr.go.th