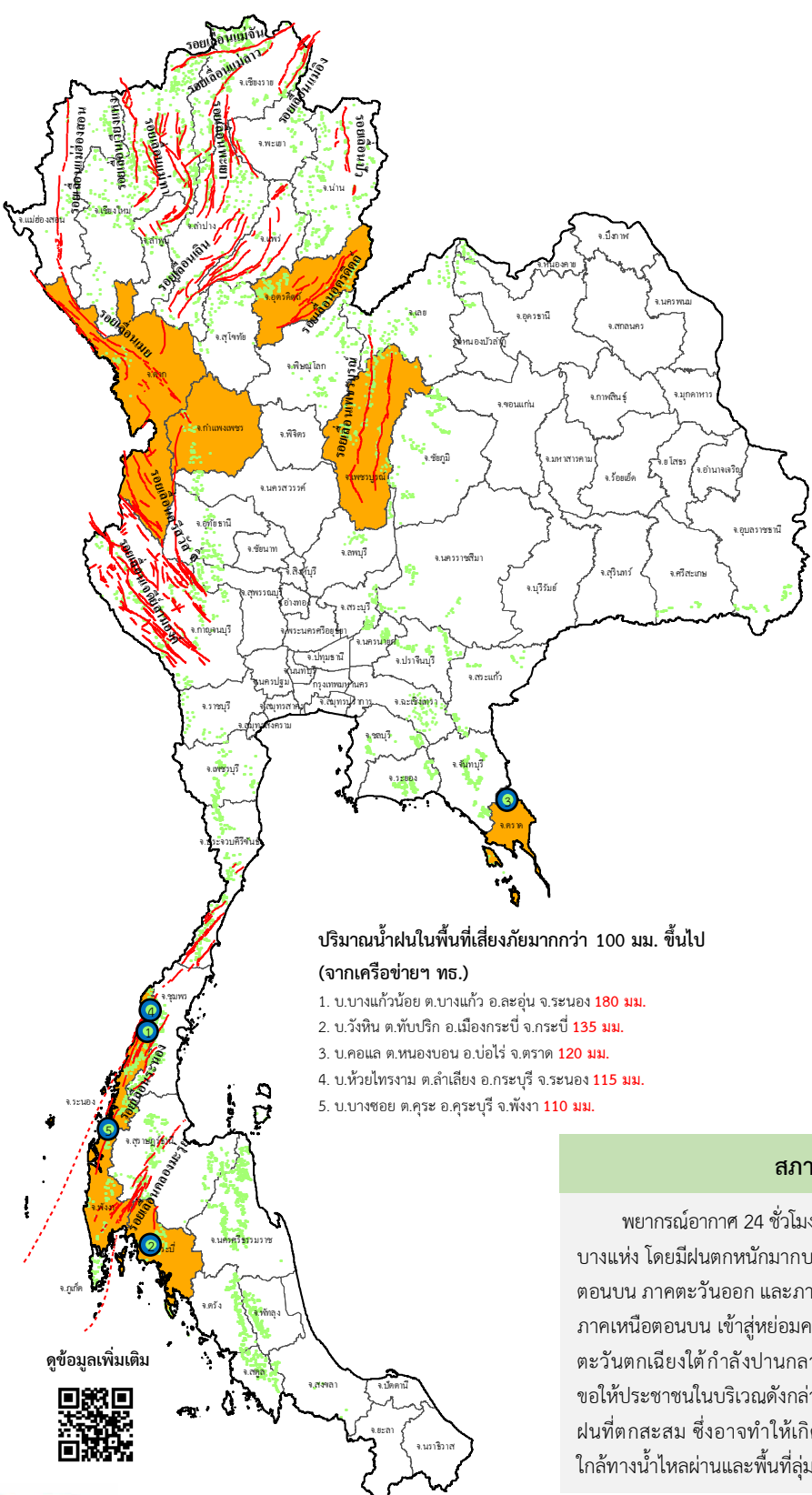


รายงานสถานการณ์ธรณีพิบัติภัยประจำวัน วันพฤหัสบดีที่ 11 มิถุนายน 2569 เวลา 09.00 น.



ประเภทของภัยที่เกิด

คำอธิบายสัญลักษณ์

- พื้นที่เฝ้าระวังแผ่นดินถล่มและน้ำป่าไหลหลากของกรมทรัพยากรธรณี
- พื้นที่ติดตามสถานการณ์ธรณีพิบัติภัยแผ่นดินถล่มและน้ำป่าไหลหลากของกรมทรัพยากรธรณี (8)
- แผ่นดินถล่ม
- จุดเหนือศูนย์กลางแผ่นดินไหว
- สึนามิ
- หลุมยุบ / ตลิ่งทรุดตัว
- ปริมาณน้ำฝนในพื้นที่เสี่ยงภัยมากกว่า 100 มม. ขึ้นไป (5)
- อาสาสมัครเครือข่ายวัดปริมาณน้ำฝนของกรมทรัพยากรธรณี
- รอยเลื่อนมีพลัง
- รอยเลื่อนมีพลังโดยประมาณ

พื้นที่ติดตามสถานการณ์ธรณีพิบัติภัยแผ่นดินถล่มและน้ำป่าไหลหลากของกรมทรัพยากรธรณี

- เหนือ** ➤ ตาก กำแพงเพชร อุตรดิตถ์ เพชรบูรณ์
- กลาง** ➤ ไม่มี
- ตะวันออก** ➤ ไม่มี
- เฉียงเหนือ** ➤ ไม่มี
- ตะวันออกเฉียงใต้** ➤ ตรัง
- ใต้** ➤ ระนอง พังงา ภูเก็ต

ปริมาณน้ำฝนในพื้นที่เสี่ยงภัยมากกว่า 100 มม. ขึ้นไป (จากเครือข่ายฯ ทร.)

1. บ.บางแก้วน้อย ต.บางแก้ว อ.ละอุ่น จ.ระนอง **180 มม.**
2. บ.วังหิน ต.ทับปrik อ.เมืองกระบี่ จ.กระบี่ **135 มม.**
3. บ.คอแล ต.หนองบอน อ.ปอไร่ จ.ตราด **120 มม.**
4. บ.ห้วยไทรงาม ต.ลำเลียง อ.กระบี่ จ.ระนอง **115 มม.**
5. บ.บางซอญ ต.คุระ อ.คุระบุรี จ.พังงา **110 มม.**



สภาพอากาศ (กรมอุตุนิยมวิทยา)

พยากรณ์อากาศ 24 ชั่วโมงข้างหน้า ประเทศไทยตอนบนมีฝนเพิ่มขึ้น และมีฝนตกหนักบางแห่ง โดยมีฝนตกหนักมากบางพื้นที่บริเวณภาคเหนือตอนบน ภาคตะวันออกเฉียงเหนือตอนบน ภาคตะวันออก และภาคใต้ฝั่งตะวันตกเนื่องจากร่องมรสุมพาดผ่านประเทศเมียนมา ภาคเหนือตอนบน เข้าสู่หย่อมความกดอากาศต่ำบริเวณทะเลจีนใต้ตอนบน ประกอบกับมรสุมตะวันตกเฉียงใต้กำลังปานกลางยังคงพัดปกคลุมทะเลอันดามัน ประเทศไทย และอ่าวไทย ขอให้ประชาชนในบริเวณดังกล่าวเตรียมพร้อมระวังอันตรายจากฝนตกหนักถึงหนักมาก และฝนที่ตกสะสม ซึ่งอาจทำให้เกิดน้ำท่วมฉับพลันและน้ำป่าไหลหลาก โดยเฉพาะพื้นที่เสี่ยงใกล้ทางน้ำไหลผ่านและพื้นที่ลุ่มไว้ด้วย



รายงานสถานการณ์ธรณีพิบัติภัยประจำวัน
วันพฤหัสบดีที่ 11 มิถุนายน พ.ศ. 2569 เวลา 09.00 น.



1. ข่าวประชาสัมพันธ์กรมทรัพยากรธรณี แจ้งเฝ้าระวังแผ่นดินถล่ม

- ไม่มี

2. ธรณีพิบัติภัยภายในประเทศ รอบ 24 ชั่วโมง

2.1 แผ่นดินถล่ม น้ำป่าไหลหลาก ดินโคลน ดินร่วน รอยแยก และหลุมยุบ

- ไม่มี

2.2 แผ่นดินไหว

- ไม่มี

3. ธรณีพิบัติภัยทั่วโลก รอบ 24 ชั่วโมง ที่มีผลกระทบรุนแรง (แผ่นดินถล่ม ภูเขาไฟระเบิด แผ่นดินไหว สึนามิ หลุมยุบและอื่นๆ)

- ไม่มี

4. แนวทางการบริหาร

กรณีมีฝนตกหนักต่อเนื่อง

- แจ้งอาสาสมัครเครือข่ายในพื้นที่เสี่ยงภัยแผ่นดินถล่มบริเวณภาคเหนือ ภาคตะวันออก และภาคใต้ ให้ทำการเฝ้าระวังและติดตามสถานการณ์ธรณีพิบัติภัยแผ่นดินถล่มและน้ำป่าไหลหลากอย่างต่อเนื่อง รวมทั้งการเตรียมความพร้อมรับมือกับสถานการณ์ธรณีพิบัติภัยที่อาจเกิดขึ้นได้
- หน่วยงานที่เกี่ยวข้องในพื้นที่ติดตามสถานการณ์อย่างใกล้ชิดและต่อเนื่อง หากมีสถานการณ์ธรณีพิบัติภัยเกิดขึ้นในพื้นที่เจ้าหน้าที่ต้องเข้าตรวจสอบพื้นที่เกิดเหตุอย่างทันท่วงทีเพื่อสร้างความมั่นใจและให้คำแนะนำเบื้องต้นกับประชาชนในพื้นที่เสี่ยงภัย

5. พื้นที่ติดตามและเฝ้าระวังสถานการณ์ธรณีพิบัติภัยแผ่นดินถล่มและน้ำป่าไหลหลากของกรมทรัพยากรธรณี

- เนื่องจากในพื้นที่เสี่ยงภัยแผ่นดินถล่มมีฝนตกหนักต่อเนื่อง ประกอบกับมีพื้นที่คาดการณ์ปริมาณน้ำฝนที่อาจก่อให้เกิดแผ่นดินถล่มล่วงหน้า โดยเฉพาะในบริเวณภาคเหนือ จังหวัดตาก กำแพงเพชร อุตรดิตถ์ เพชรบูรณ์ ภาคตะวันออก จังหวัดตราด และภาคใต้ จังหวัดระนอง พังงา และกระบี่ ศูนย์ปฏิบัติการธรณีพิบัติภัยจึงได้ทำการเฝ้าระวังและติดตามสถานการณ์ธรณีพิบัติภัยแผ่นดินถล่มและน้ำป่าไหลหลากเป็นพิเศษและจะทำการแจ้งอาสาสมัครเครือข่ายในพื้นที่เสี่ยงภัยต่อไป

ข้อมูลสนับสนุนที่ใช้ในการวิเคราะห์ ติดตามและเฝ้าระวังธรณีพิบัติภัยแผ่นดินถล่ม ศูนย์ปฏิบัติการธรณีพิบัติภัย มีดังนี้

• สภาพอากาศ (กรมอุตุนิยมวิทยา)

- พยากรณ์อากาศ 24 ชั่วโมงข้างหน้า ประเทศไทยตอนบนมีฝนเพิ่มขึ้น และมีฝนตกหนักบางแห่ง โดยมีฝนตกหนักมากบางพื้นที่บริเวณภาคเหนือตอนบน ภาคตะวันออกเฉียงเหนือตอนบน ภาคตะวันออก และภาคใต้ฝั่งตะวันตกเนื่องจากร่องมรสุมพาดผ่านประเทศเมียนมา ภาคเหนือตอนบน เข้าสู่หย่อมความกดอากาศต่ำบริเวณทะเลจีนใต้ตอนบน ประกอบกับมรสุมตะวันตกเฉียงใต้กำลังปานกลางยังคงพัดปกคลุมทะเลอันดามัน ประเทศไทย และอ่าวไทย ขอให้ประชาชนในบริเวณดังกล่าวเตรียมพร้อมระวังอันตรายจากฝนตกหนักถึงหนักมาก และฝนที่ตกสะสม ซึ่งอาจทำให้เกิดน้ำท่วมฉับพลันและน้ำป่าไหลหลาก โดยเฉพาะพื้นที่เสี่ยงใกล้ทางน้ำไหลผ่านและพื้นที่ลุ่มไว้ด้วย

- ปริมาณน้ำฝนสูงสุดวัดได้ที่สถานีบ้านงอมถ้ำ อำเภอกำแพงเพชร จังหวัดอุตรดิตถ์ 195.0 มม. (ที่มา : สถาบันสารสนเทศทรัพยากรน้ำ (องค์การมหาชน))

• ปริมาณน้ำฝนและเกณฑ์การแจ้งเตือนจากสถานีตรวจติดตามการเคลื่อนตัวของมวลดินของกรมทรัพยากรธรณี

- ปริมาณน้ำฝนสูงสุดวัดได้ที่สถานีบ้านดอยน้ำเพียงดิน ตำบลบ้านเนิน อำเภอลำปาง จังหวัดเพชรบูรณ์ 86.6 มม./ปริมาณน้ำฝนอยู่ในเกณฑ์ปกติ

• พื้นที่คาดการณ์ปริมาณน้ำฝนที่อาจก่อให้เกิดแผ่นดินถล่มล่วงหน้า 3 วัน จากแบบจำลองพื้นที่อ่อนไหวต่อแผ่นดินถล่มแบบพลวัต (AP Model) สำหรับศูนย์ปฏิบัติการธรณีพิบัติภัย

- จังหวัดตาก กำแพงเพชร และเพชรบูรณ์ / เฝ้าระวังในระยะ 2-3 วันนี้

หมายเหตุ : AP Model เป็นการวิเคราะห์ข้อมูลเชิงสถิติของปริมาณน้ำฝนสะสมและเหตุการณ์แผ่นดินถล่มในอดีตนำมาสร้างเกณฑ์น้ำฝนสะสมวิกฤตสำหรับเฝ้าระวังและแจ้งเตือนภัยแผ่นดินถล่ม ข้อมูลการคาดการณ์ปริมาณน้ำฝนล่วงหน้า 72 ชั่วโมง โดยสถาบันสารสนเทศทรัพยากรน้ำ (องค์การมหาชน) ได้นำมาวิเคราะห์ด้วยแบบจำลอง AP Model เพื่อคาดการณ์พื้นที่ที่จะติดตาม / เฝ้าระวังธรณีพิบัติภัยแผ่นดินถล่มล่วงหน้า

• ปริมาณน้ำฝนที่วัดได้จากเครือข่ายฝ้ายระวางแจ้งเตือนธรณีพิบัติภัยในรอบ 24 ชั่วโมง (10 มิ.ย. 69 เวลา 07.00 น. – 11 มิ.ย. 69 เวลา 07.00 น.)

ภาค	จังหวัด / อำเภอ / ตำบล / หมู่บ้าน				ข้อมูลปริมาณน้ำฝน (รอบ 24 ชม.)	เครือข่ายฯ ทธ. (ผู้รายงาน)
เหนือ	พิษณุโลก	นครไทย	นาบัว	นาจาน	วัดปริมาณน้ำฝนได้ 80 มม.	นางปลาหวาน น้อยอินวงศ์
	พิษณุโลก	ชาติตระการ	บ่อภาค	รักชาติ	วัดปริมาณน้ำฝนได้ 75 มม.	นางสมบัติ มีเพชร
	พิษณุโลก	นครไทย	บ่อโพธิ์	น้ำเลา	วัดปริมาณน้ำฝนได้ 60 มม.	นายสมใจ ไชยสาร
	น่าน	เมืองน่าน	เรือง	เรือง	วัดปริมาณน้ำฝนได้ 60 มม.	น.ส.กรรณิการ์ ยาสมุทร
	อุดรดิตถ์	ท่าปลา	ท่าปลา	เนินสว่าง	วัดปริมาณน้ำฝนได้ 58 มม.	นางสาวดวงกมล พุทธิอินทรา
	ลำพูน	ลี้	สถานีควบคุมไฟฟ้าบ้านโอง		วัดปริมาณน้ำฝนได้ 51 มม.	เจ้าหน้าที่ ทธ.
	น่าน	นาน้อย	สันทะ	ห้วยส้ม	วัดปริมาณน้ำฝนได้ 50 มม.	นายเพลิน กันสม
	อุดรดิตถ์	ท่าปลา	ท่าปลา	ท่าเรือ	วัดปริมาณน้ำฝนได้ 50 มม.	นายศิริพรชัย อัครไกรสิงห์
	อุดรดิตถ์	ท่าปลา	ท่าปลา	เนินสวน	วัดปริมาณน้ำฝนได้ 50 มม.	นางประภาพร ตนต์
	อุดรดิตถ์	ท่าปลา	น้ำหมัน	น้ำต๊ะ	วัดปริมาณน้ำฝนได้ 48 มม.	นายไพโรสิทธิ์ แสนหลวง
	เชียงใหม่	แมริม	หน่วยจัดการต้นน้ำแม่สา		วัดปริมาณน้ำฝนได้ 43 มม.	เจ้าหน้าที่ ทธ.
	อุดรดิตถ์	ท่าปลา	ท่าปลา	ผาแก่น	วัดปริมาณน้ำฝนได้ 40 มม.	นางวันทนา ผ่านคำ
	เพชรบูรณ์	เมืองเพชรบูรณ์	นายม	น้ำโจน	วัดปริมาณน้ำฝนได้ 30 มม.	นายฉลอง แสนชัย
	อุดรดิตถ์	ท่าปลา	ร่วมจิต	แดนทอง	วัดปริมาณน้ำฝนได้ 20 มม.	นางสังเวียน โนนาศ
	ตาก	ท่าสองยาง	แม่สอง	แม่สลิดหลวง	วัดปริมาณน้ำฝนได้ 19 มม.	นายประสิทธิ์ แดงไพรแม่เมย
	แพร่	วังชิ้น	นาพูน	นาพูน	วัดปริมาณน้ำฝนได้ 15 มม.	นายอุทิศ บุญหาญ
	แพร่	เมืองแพร่	สวนเขื่อน	สวนเขื่อน	วัดปริมาณน้ำฝนได้ 15 มม.	นายวรรณรัตน์ สมใจ
	เชียงราย	เวียงป่าเป้า	เวียง	ป่าบง	วัดปริมาณน้ำฝนได้ 10 มม.	เครือข่ายฯ ทธ.
	แพร่	สอง	สะเอียบ	ดอนชัย	วัดปริมาณน้ำฝนได้ 5 มม.	นายภานรินทร์ ธรรมโน
	แม่ฮ่องสอน	ปางมะผ้า	นาปู่ป้อม	อาโจ้	วัดปริมาณน้ำฝนได้ 1 มม.	นางสาววนิดา ไชยภัทรปภาโชติ
กำแพงเพชร	เมืองกำแพงเพชร	นาบ่อคำ	ปางขนุน	ท้องฟ้าครีมี มีฝนตกปรอยๆ	นายจิระ ชัดสาย	
เพชรบูรณ์	หล่มสัก	น้ำซุน	ห้วยลาน	ท้องฟ้าครีมี มีฝนตกปรอยๆ	นายสวัย บทวงศ์	
ตาก	แม่ระมาด	แม่ระมาด	หลายห้วย	ท้องฟ้าครีมี เมื่อวานมีฝนตก	นายสมศรี มีทา	
เชียงใหม่	หางดง	บ้านปาง	ปงใต้	ท้องฟ้าโปร่ง ไม่มีฝนตก	นายวรวิทย์ อินก้อน	
ใต้	ระนอง	ละอุ่น	บางแก้ว	บางแก้วน้อย	วัดปริมาณน้ำฝนได้ 180 มม.	นายทันวิทย์ เพชรศิริ
	กระบี่	เมืองกระบี่	ทับปริก	วังหิน	วัดปริมาณน้ำฝนได้ 135 มม.	นายบุญผ่อง คฤหะอ่อง
	ระนอง	กระบี่	ลำเลียง	ห้วยไทรงาม	วัดปริมาณน้ำฝนได้ 115 มม.	นายบุญมี เวียงอินทร์
	พังงา	คุระบุรี	คุระ	บางชอย	วัดปริมาณน้ำฝนได้ 110 มม.	นายณรงค์ เทพทอง
	พังงา	กะปง	เหล	ช้างเขือ	วัดปริมาณน้ำฝนได้ 75 มม.	นายจริต แสงทอง
	ชุมพร	พะโต๊ะ	ปากทรง	ต๋อตั้ง	วัดปริมาณน้ำฝนได้ 70 มม.	นายธิเบก เทพศิริ
	สตูล	ควนกาหลง	ทุ่งนุ้ย	น้ำร้อน	วัดปริมาณน้ำฝนได้ 50 มม.	นายยะโกบ เย็นจิต
	ชุมพร	สวี	วิสัยใต้	หาดพริก	วัดปริมาณน้ำฝนได้ 37 มม.	นายทวัฒน์ แดงอ่อน
	ตรัง	ห้วยยอด	ปากแจ่ม	ปากแจ่ม	วัดปริมาณน้ำฝนได้ 25 มม.	นายทัศนะ คงแก้ว
	สุราษฎร์ธานี	วิภาวดี	ตะกุกเหนือ	บางเกาะ	วัดปริมาณน้ำฝนได้ 15 มม.	นายมานพ พลภักดี
	ตรัง	ห้วยยอด	ปากแจ่ม	หน้าเขา	วัดปริมาณน้ำฝนได้ 10 มม.	นางบุญเย็น อ้นชัย
	สุราษฎร์ธานี	คีรีรัฐนิคม	น้ำหัก	ปากพวย	วัดปริมาณน้ำฝนได้ 7 มม.	นายชนกพงศ์ ภู่ห้วยล่า
	นครศรีธรรมราช	สิชล	เขาน้อย	ยอดน้ำ	ท้องฟ้าครีมี ไม่มีฝนตก	นายสุเทพ โมอ่อน
	ชุมพร	หลังสวน	บ้านควน	วัดใหญ่	ท้องฟ้าโปร่ง เมื่อวานมีฝนตก	นายประจักษ์ คุษาเศรษฐ์
ตะวันออก	ตราด	บ่อไร่	หนองบอน	คอแล	วัดปริมาณน้ำฝนได้ 120 มม.	นายบุญมัน ไชยวงษ์
	ตราด	บ่อไร่	ช้างทูน	หนองไม้หอม	วัดปริมาณน้ำฝนได้ 60 มม.	นายขรรณชัย โฉมเฉลา
	ปราจีนบุรี	นาดี	แก่งดินสอ	คลองมะไฟ	วัดปริมาณน้ำฝนได้ 35 มม.	นายมาโนช จันทร์แสง
	ชลบุรี	บ่อทอง	พลวงทอง	เขาใหญ่	วัดปริมาณน้ำฝนได้ 5 มม.	นายประภาส แซ่อึ้ง
	สระแก้ว	ตาพระยา	ทัพราช	ไพรอนันต์	ท้องฟ้าครีมี เมื่อวานมีฝนตก	นางสาวนันทิกานต์ นวล
	ระยอง	บ้านค่าย	ชากบก	เจ็ดลูกเนิน	ท้องฟ้าครีมี เมื่อวานมีฝนตก	นายประจวบ สุวรรณรัตน์
	จันทบุรี	สอยดาว	ทรายขาว	ตะป่งล่าง	ท้องฟ้าโปร่ง ไม่มีฝนตก	นางสาวไศลิน กรวยทอง

• ปริมาณน้ำฝนที่วัดได้จากเครือข่ายเฝ้าระวังแจ้งเตือนธรณีพิบัติภัยในรอบ 24 ชั่วโมง (10 มิ.ย. 69 เวลา 07.00 น. – 11 มิ.ย. 69 เวลา 07.00 น.)

ภาค	จังหวัด / อำเภอ / ตำบล / หมู่บ้าน			ข้อมูลปริมาณน้ำฝน (รอบ 24 ชม.)	เครือข่ายฯ ทธ. (ผู้รายงาน)
กลาง	กาญจนบุรี	เมืองกาญจนบุรี	หน่วยพิทักษ์ฯ ที่ อว.4 ตำบลลา	วัดปริมาณน้ำฝนได้ 20 มม.	เจ้าหน้าที่ ทส.
	กาญจนบุรี	สังขละบุรี	หน่วยพิทักษ์ฯ ป่าแก้งสะตา	วัดปริมาณน้ำฝนได้ 15 มม.	เจ้าหน้าที่ ทส.
	ลพบุรี	สระโบสถ์	นิยมชัย ตำบลจันทร์	วัดปริมาณน้ำฝนได้ 13 มม.	นายจตุรงค์ ศรีพนม
	กาญจนบุรี	ไทรโยค	หน่วยพิทักษ์ฯ ที่ อว.7 หนองบอน	วัดปริมาณน้ำฝนได้ 7 มม.	นายอาทร ทองแท่งใหญ่
	กาญจนบุรี	ท่ามะกา	วนอุทยานพระแท่นดงรัง	วัดปริมาณน้ำฝนได้ 7 มม.	เจ้าหน้าที่ ทส.
	กาญจนบุรี	ทองผาภูมิ	ชะแล เกริงกระเวีย	วัดปริมาณน้ำฝนได้ 5 มม.	นายทักษิณ คำวัน
	กาญจนบุรี	ทองผาภูมิ	หน่วยพิทักษ์ฯ ที่ ศร.4 ผาตาด	วัดปริมาณน้ำฝนได้ 3 มม.	เจ้าหน้าที่ ทส.
	กาญจนบุรี	ทองผาภูมิ	หน่วยพิทักษ์ฯ ที่ ศร.4 ผาตาด	วัดปริมาณน้ำฝนได้ 3 มม.	เจ้าหน้าที่ ทส.
	นครนายก	บ้านนา	เขาเพิ่ม ไร่	ท้องฟ้าครึ้ม เมื่อคืนมีฝนตก	นางรุ่งทิพย์ สืบชาติ
	ราชบุรี	สวนผึ้ง	สวนผึ้ง ทุ่งแฝก	ท้องฟ้าครึ้ม ไม่มีฝนตก	นายประชุม เรืองเดช
สระบุรี	มวกเหล็ก	มิตรภาพ อมรศรี	ท้องฟ้าครึ้ม ไม่มีฝนตก	นายวิโรจน์ หมวกทอง	
ตะวันออกเฉียงเหนือ	หนองบัวลำภู	สุวรรณคูหา	บุญทัน โคกนกพัฒนา	วัดปริมาณน้ำฝนได้ 98 มม.	นายดอกจวง บุตรโคตร
	อุบลราชธานี	นาจะหลวย	หน่วยพิทักษ์ฯ ที่ ภจ.2 พลาญสูง	วัดปริมาณน้ำฝนได้ 40 มม.	นายประสิทธิ์ กำหิน
	อุบลราชธานี	บุณฑริก	หน่วยพิทักษ์ฯ ที่ ภจ.5 มดงาม	วัดปริมาณน้ำฝนได้ 11 มม.	นายอภิวัฒน์ แก้วกิ่ง
	อุบลราชธานี	น้ำยืน	หน่วยพิทักษ์ฯ ที่ ภจ.7 พลาญเสื่อตอนบน	วัดปริมาณน้ำฝนได้ 9 มม.	นายชนกฤต ดิงชาติ
	หนองคาย	สังคม	สังคม ผาแดง	ท้องฟ้าครึ้ม เมื่อวานมีฝนตก	นายสุทัศน์ ใจขาน
	เลย	ภูเรือ	ท่าศาลา สำราญ	ท้องฟ้าครึ้ม เมื่อวานมีฝนตก	นายกิตติ จำปานิล

หมายเหตุ : ศูนย์ปฏิบัติการธรณีพิบัติภัย ได้ประสานงานเครือข่ายเฝ้าระวังแจ้งเตือนธรณีพิบัติภัย จำนวน 61 คน เพื่อรวบรวมข้อมูลในพื้นที่ เพื่อจัดทำรายงานสถานการณ์ธรณีพิบัติภัยประจำวัน วันพฤหัสบดีที่ 11 มิถุนายน พ.ศ. 2569

ศูนย์ปฏิบัติการธรณีพิบัติภัย กองธรณีวิทยาสิ่งแวดล้อม
กรมทรัพยากรธรณี กระทรวงทรัพยากรธรรมชาติและสิ่งแวดล้อม
โทร 02 621 9701-4 โทรสาร 02 621 9700
www.dmr.go.th