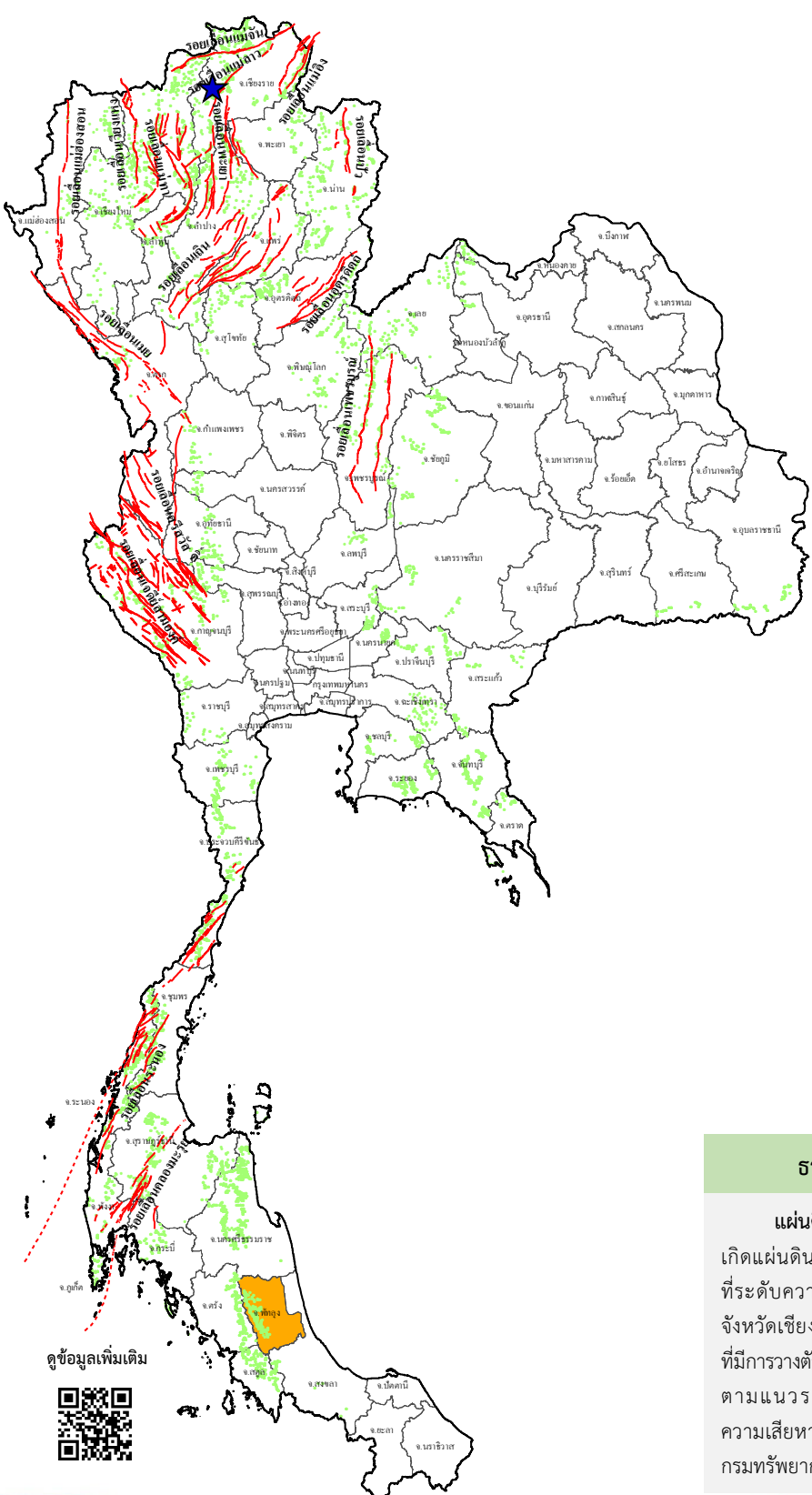


รายงานสถานการณ์ธรณีพิบัติภัยประจำวัน วันศุกร์ที่ 19 มิถุนายน 2569 เวลา 09.00 น.



ประเภทของภัยที่เกิด

คำอธิบายสัญลักษณ์

- พื้นที่เฝ้าระวังแผ่นดินถล่มและน้ำป่าไหลหลากของกรมทรัพยากรธรณี
- พื้นที่ติดตามสถานการณ์ธรณีพิบัติภัยแผ่นดินถล่มและน้ำป่าไหลหลากของกรมทรัพยากรธรณี (1)
- แผ่นดินถล่ม
- จุดเหนือศูนย์กลางแผ่นดินไหว (1)
- สึนามิ
- หลุมยุบ / ตลิ่งทรุดตัว
- ปริมาณน้ำฝนในพื้นที่เสี่ยงภัยมากกว่า 100 มม. ขึ้นไป
- อาสาสมัครเครือข่ายวัดปริมาณน้ำฝนของกรมทรัพยากรธรณี
- รอยเลื่อนมีพลัง
- รอยเลื่อนมีพลังโดยประมาณ

พื้นที่ติดตามสถานการณ์ธรณีพิบัติภัยแผ่นดินถล่มและน้ำป่าไหลหลากของกรมทรัพยากรธรณี

- เหนือ ➤ ไม่มี
- กลาง ➤ ไม่มี
- ตะวันออก ➤ ไม่มี
- เฉียงเหนือ ➤ ไม่มี
- ตะวันออกเฉียงเหนือ ➤ ไม่มี
- ใต้ ➤ พัทลุง

ธรณีพิบัติภัยภายในประเทศ รอบ 24 ชั่วโมง

แผ่นดินไหว : จังหวัดเชียงราย วันที่ 19 มิ.ย. 69 เวลา 03.43 น. เกิดแผ่นดินไหวขนาด 1.6 จัดเป็นแผ่นดินไหวขนาดเล็กมาก (Micro) ที่ระดับความลึก 1 กิโลเมตร บริเวณตำบลแม่สรวย อำเภอแม่สรวย จังหวัดเชียงราย สาเหตุเกิดจากการเลื่อนตัวของกลุ่มรอยเลื่อนแม่ลาว ที่มีการวางตัวในแนวทิศตะวันออกเฉียงเหนือ-ตะวันตกเฉียงใต้ มีการเคลื่อนตัวตามแนวระนาบเปลือกซ้าย (Left lateral strike slip fault) ไม่มีความเสียหาย (ที่มา : กองเฝ้าระวังแผ่นดินไหว กรมอุตุนิยมวิทยา และ กรมทรัพยากรธรณี)

ดูข้อมูลเพิ่มเติม





รายงานสถานการณ์ธรณีพิบัติภัยประจำวัน
วันศุกร์ที่ 19 มิถุนายน พ.ศ. 2569 เวลา 09.00 น.



1. ข่าวประชาสัมพันธ์กรมทรัพยากรธรณี แจ้งเฝ้าระวังแผ่นดินถล่ม

- ไม่มี

2. ธรณีพิบัติภัยภายในประเทศ รอบ 24 ชั่วโมง

2.1 แผ่นดินถล่ม น้ำป่าไหลหลาก ดินโคลน ดินร่วน รอยแยก และหลุมยุบ

- ไม่มี

2.2 แผ่นดินไหว

- แผ่นดินไหว : จังหวัดเชียงราย วันที่ 19 มิ.ย. 69 เวลา 03.43 น. เกิดแผ่นดินไหวขนาด 1.6 จัดเป็นแผ่นดินไหวขนาดเล็กมาก (Micro) ที่ระดับความลึก 1 กิโลเมตร บริเวณตำบลแม่สรวย อำเภอแม่สรวย จังหวัดเชียงราย สาเหตุเกิดจากการเคลื่อนตัวของกลุ่มรอยเลื่อนแม่ลาว ที่มีการวางตัวในแนวทิศตะวันออกเฉียงเหนือ-ตะวันตกเฉียงใต้ มีการเคลื่อนตัวตามแนวระนาบเหลื่อมซ้าย (Left lateral strike slip fault) ไม่มีความเสียหาย (ที่มา : กองเฝ้าระวังแผ่นดินไหว กรมอุตุนิยมวิทยา และกรมทรัพยากรธรณี)

3. ธรณีพิบัติภัยทั่วโลก รอบ 24 ชั่วโมง ที่มีผลกระทบรุนแรง (แผ่นดินถล่ม ภูเขาไฟระเบิด แผ่นดินไหว สึนามิ หลุมยุบและอื่นๆ)

- ไม่มี

4. แนวทางการบริหาร

กรณีสถานการณ์ปกติ

- กรมทรัพยากรธรณี ร่วมกับหน่วยงานต่างๆ ที่เกี่ยวข้องดำเนินการติดตามสถานการณ์อย่างต่อเนื่องสม่ำเสมอ เพื่อให้พร้อมสำหรับการแลกเปลี่ยนและสนับสนุนข้อมูลด้านการบริหารจัดการพิบัติภัยของแต่ละหน่วยงาน และเป็นการช่วยบรรเทาและลดผลกระทบจากพิบัติภัยที่อาจเกิดขึ้นต่อชีวิตและทรัพย์สินของประชาชนอีกทางหนึ่ง
- หน่วยงานที่เกี่ยวข้องเตรียมความพร้อมเพื่อรับมือกับสถานการณ์ที่อาจเกิดขึ้นได้อย่างทันทั่วทั้งที่ แจ้งข้อมูล/ข่าวสาร/รายงานอย่างสม่ำเสมอ

5. พื้นที่ติดตามและเฝ้าระวังสถานการณ์ธรณีพิบัติภัยแผ่นดินถล่มและน้ำป่าไหลหลากของกรมทรัพยากรธรณี

- เนื่องจากในพื้นที่เสี่ยงภัยแผ่นดินถล่มมีฝนตกหนักต่อเนื่อง โดยเฉพาะในบริเวณภาคใต้ จังหวัดพัทลุง ศูนย์ปฏิบัติการธรณีพิบัติภัย จึงได้ทำการเฝ้าระวังและติดตามสถานการณ์ธรณีพิบัติภัยแผ่นดินถล่มและน้ำป่าไหลหลากเป็นพิเศษและจะทำการแจ้งอาสาสมัครเครือข่ายในพื้นที่เสี่ยงภัยต่อไป

-ข้อมูลสนับสนุนที่ใช้ในการวิเคราะห์ ติดตามและเฝ้าระวังธรณีพิบัติภัยแผ่นดินถล่ม ศูนย์ปฏิบัติการธรณีพิบัติภัย มีดังนี้

• สภาพอากาศ (กรมอุตุนิยมวิทยา)

- พยากรณ์อากาศ 24 ชั่วโมงข้างหน้า ภาคตะวันออกเฉียงเหนือและภาคใต้ตอนล่างมีฝนตกหนักบางแห่ง เนื่องจากมรสุมตะวันตกเฉียงใต้กำลังปานกลางยังคงพัดปกคลุมทะเลอันดามัน ประเทศไทย และอ่าวไทย ประกอบกับมีหย่อมความกดอากาศต่ำปกคลุมบริเวณประเทศเวียดนามตอนบน ขอให้ประชาชนในบริเวณดังกล่าวเตรียมพร้อมระวังอันตรายจากฝนตกหนักและฝนที่ตกสะสม ซึ่งอาจทำให้เกิดน้ำท่วมฉับพลันและน้ำป่าไหลหลาก โดยเฉพาะพื้นที่เสี่ยงใกล้ทางน้ำไหลผ่านและพื้นที่ลุ่ม

- ปริมาณน้ำฝนสูงสุดวัดได้ที่สถานีหน่วยพิทักษ์อุทยานแห่งชาติที่ ขป.8 (น้ำตกหอนานปลิว) อำเภอป่าพะยอม จังหวัดพัทลุง 110.8 มม. (ที่มา : สถาบันสารสนเทศทรัพยากรน้ำ (องค์การมหาชน))

• ปริมาณน้ำฝนและเกณฑ์การแจ้งเตือนจากสถานีตรวจติดตามการเคลื่อนตัวของมวลดินของกรมทรัพยากรธรณี

- ปริมาณน้ำฝนสูงสุดวัดได้ที่สถานีบ้านผาบ่อง ตำบลผาบ่อง อำเภอเมืองแม่ฮ่องสอน จังหวัดแม่ฮ่องสอน 37.4 มม./ปริมาณน้ำฝนอยู่ในเกณฑ์ปกติ

• พื้นที่คาดการณ์ปริมาณน้ำฝนที่อาจก่อให้เกิดแผ่นดินถล่มล่วงหน้า 3 วัน จากแบบจำลองพื้นที่อ่อนไหวต่อแผ่นดินถล่มแบบพลวัต (AP Model) สำหรับศูนย์ปฏิบัติการธรณีพิบัติภัย

- ไม่มีพื้นที่คาดการณ์

หมายเหตุ : AP Model เป็นการวิเคราะห์ข้อมูลเชิงสถิติของปริมาณน้ำฝนสะสมและเหตุการณ์แผ่นดินถล่มในอดีตนำมาสร้างเกณฑ์น้ำฝนสะสมวิกฤตสำหรับเฝ้าระวังและแจ้งเตือนภัยแผ่นดินถล่ม ข้อมูลการคาดการณ์ปริมาณน้ำฝนล่วงหน้า 72 ชั่วโมง โดยสถาบันสารสนเทศทรัพยากรน้ำ (องค์การมหาชน) ได้นำมาวิเคราะห์ด้วยแบบจำลอง AP Model เพื่อคาดการณ์พื้นที่ที่จะติดตาม / เฝ้าระวังธรณีพิบัติภัยแผ่นดินถล่มล่วงหน้า

• ปริมาณน้ำฝนที่วัดได้จากเครือข่ายฝ้ายาระวังแจ้งเตือนธรณีพิบัติภัยในรอบ 24 ชั่วโมง (18 มิ.ย. 69 เวลา 07.00 น. – 19 มิ.ย. 69 เวลา 07.00 น.)

| ภาค | จังหวัด / อำเภอ / ตำบล / หมู่บ้าน | | | | ข้อมูลปริมาณน้ำฝน (รอบ 24 ชม.) | เครือข่ายฯ ทธ. (ผู้รายงาน) |
|----------|-----------------------------------|-----------------|---|------------------------|-----------------------------------|-------------------------------|
| เหนือ | น่าน | เชียงใหม่ | พระธาตุ | ป่ารวก | วัดปริมาณน้ำฝนได้ 55 มม. | นายก้องเดช สิงห์ธนะ |
| | แม่ฮ่องสอน | เมืองแม่ฮ่องสอน | ห้วยผา | นาปลาจาด | วัดปริมาณน้ำฝนได้ 50 มม. | นายชาติรี ดวงเนตร |
| | น่าน | ปัว | ศิลาเพชร | ดอนสุขสันต์ | วัดปริมาณน้ำฝนได้ 40 มม. | เครือข่ายฯ ทธ. |
| | น่าน | ปัว | ศิลาเพชร | ป่าตอง | วัดปริมาณน้ำฝนได้ 33 มม. | นายประเทือง พุทธคุณากร |
| | น่าน | ท่าวังผา | ตาลชุม | ห้วยธนู | วัดปริมาณน้ำฝนได้ 30 มม. | นายสิงห์โต เชื้อนแก้ว |
| | แม่ฮ่องสอน | ปาย | แม่नाเติง | ดอยผักกูด | วัดปริมาณน้ำฝนได้ 30 มม. | นายภูษิตสะ กมลรัตนไพบูลย์ |
| | แม่ฮ่องสอน | สบเมย | แม่สามแลบ | ปู่คำ-ห้วยแห้ง | วัดปริมาณน้ำฝนได้ 26 มม. | นายวีระชัย ธรรมศิริโชค |
| | แม่ฮ่องสอน | ปางมะผ้า | ถ้ำลอด | ถ้ำลอด | วัดปริมาณน้ำฝนได้ 22 มม. | นายประสิทธิ์ กิริชธรรมกุล |
| | แม่ฮ่องสอน | เมืองแม่ฮ่องสอน | ห้วยผา | ห้วยसानใหม่ | วัดปริมาณน้ำฝนได้ 20 มม. | นายรณชัย เกศทิพย์สุคนธ์ |
| | แม่ฮ่องสอน | แม่สะเรียง | แม่เหาะ | ห้วยปางผา | วัดปริมาณน้ำฝนได้ 20 มม. | นายกำธร ครองชัยชนะ |
| | แม่ฮ่องสอน | แม่สะเรียง | แม่สะเรียง | แม่ฮ่อมลอง | วัดปริมาณน้ำฝนได้ 19 มม. | นางสาวจิตติกาญจน์ วงศ์คำ |
| | อุตรดิตถ์ | ท่าปลา | ท่าปลา | ท่าเรือ | วัดปริมาณน้ำฝนได้ 19 มม. | นายศิริพรชัย อัครไกรสิงห์ |
| | แม่ฮ่องสอน | ปางมะผ้า | นาปู่ป้อม | ไม้ซางหนาม | วัดปริมาณน้ำฝนได้ 15 มม. | นายอภิชาติ นราพิณิจ |
| | แม่ฮ่องสอน | แม่สะเรียง | แม่ยวม | จอมกิตติ | วัดปริมาณน้ำฝนได้ 15 มม. | นายวิบูล กาวรรณ |
| | แม่ฮ่องสอน | แม่สะเรียง | ป่าแป๋ | ห้วยเตือ | วัดปริมาณน้ำฝนได้ 11 มม. | นายพนม โกมลโรจน์รัศมี |
| | แม่ฮ่องสอน | แม่สะเรียง | แม่คง | แม่สะลาบ | วัดปริมาณน้ำฝนได้ 7 มม. | นายพลา คงม่องใส |
| | น่าน | เวียงสา | แม่ชะนิง | ห้วยไฟ | วัดปริมาณน้ำฝนได้ 5 มม. | นายวิษพล แซ่เล่า |
| | ตาก | อุ้มผาง | หน่วยป้องกันและรักษาป่าที่ ตก. 19 ยางใหญ่ | | ท้องฟ้าครึ้ม ไม่มีฝนตก | เจ้าหน้าที่ ทธ. |
| | แม่ฮ่องสอน | แม่ลาน้อย | แม่เฒ | แม่จ่อ | ท้องฟ้าครึ้ม ไม่มีฝนตก | นายสมิตร สิงขอรูณ |
| | แม่ฮ่องสอน | แม่ลาน้อย | แม่มาจาง | กอกหลวง | ท้องฟ้าครึ้ม ไม่มีฝนตก | นายอินทอง ตะฮั่ว |
| | เชียงใหม่ | หางดง | บ้านปาง | ปางใต้ | ท้องฟ้าครึ้ม ไม่มีฝนตก | นายวรวิทย์ อินก้อน |
| | อุตรดิตถ์ | ท่าปลา | ท่าปลา | ผาแก่น | ท้องฟ้าโปร่ง ไม่มีฝนตก | นางวันทนา ผ่านคำ |
| | อุตรดิตถ์ | ท่าปลา | ท่าปลา | เนินสวน | ท้องฟ้าโปร่ง ไม่มีฝนตก | นางประภาพร ตนต์ |
| | แพร่ | เมืองแพร่ | สวนเขื่อน | สวนเขื่อน | ท้องฟ้าโปร่ง ไม่มีฝนตก | นายวรรณรัตน์ สมใจ |
| | แพร่ | ลอง | ห้วยทุ่ง | นาอุ่นน่อง | ท้องฟ้าโปร่ง ไม่มีฝนตก | นายเกษม ฝันแบน |
| | ลำพูน | ลี้ | สถานีควบคุมไฟฟ้าบ้านโฮ้ง | | ท้องฟ้าโปร่ง ไม่มีฝนตก | เจ้าหน้าที่ ทธ. |
| เชียงราย | เวียงป่าเป้า | เวียง | ใหม่พัฒนา | ท้องฟ้าโปร่ง ไม่มีฝนตก | นายอินจันทร์ อุดมะ | |
| ใต้ | นครศรีธรรมราช | ลานสกา | ท่าดี | ศาลาสังกะสี | วัดปริมาณน้ำฝนได้ 41 มม. | นางอุทุมพร เขียววิทย์ |
| | นครศรีธรรมราช | สิชล | เขาน้อย | ยอดน้ำ | วัดปริมาณน้ำฝนได้ 40 มม. | นายสุเทพ โมอ่อน |
| | กระบี่ | เมืองกระบี่ | ทับปrik | วังหิน | วัดปริมาณน้ำฝนได้ 33 มม. | นายบุญผ่อง คุณะอ่อง |
| | สุราษฎร์ธานี | วิภาวดี | ตะกุกเหนือ | บางเกาะ | วัดปริมาณน้ำฝนได้ 10 มม. | นายมานพ พลภักดี |
| | ตรัง | ห้วยยอด | ปากแจ่ม | ท่าปราง | วัดปริมาณน้ำฝนได้ 10 มม. | นายจรูญ สมบูรณ์ |
| | ตรัง | ห้วยยอด | ปากแจ่ม | หน้าเขา | วัดปริมาณน้ำฝนได้ 5 มม. | นางบุญเย็น อ้นชัย |
| | ตรัง | ห้วยยอด | ปากแจ่ม | ปากแจ่ม | วัดปริมาณน้ำฝนได้ 3 มม. | นายทัศนยะ คงแก้ว |
| | ภูเก็ต | เมืองภูเก็ต | วิชิต | แหลมพันวา | ท้องฟ้าโปร่ง ไม่มีฝนตก | นายสุรเดช สาธิตกา |
| | ระนอง | กระบุรี | ลำเลียง | ห้วยไทรงาม | ท้องฟ้าโปร่ง ไม่มีฝนตก | นายบุญมี เวียงอินทร์ |
| | ระนอง | กระบุรี | จ.ป.ร. | นิคมฝั่ง 1 | ท้องฟ้าโปร่ง ไม่มีฝนตก | นายจำลอง พวงสุวรรณ |
| | สุราษฎร์ธานี | คีรีรัฐนิคม | น้ำหัก | ปากพวย | ท้องฟ้าโปร่ง ไม่มีฝนตก | นายชนกพงศ์ ภู่อัยล่า |
| | พังงา | กะปง | เหล | ช้างเชือ | ท้องฟ้าโปร่ง ไม่มีฝนตก | นายจริต แสงทอง |
| | พัทลุง | ตะโหมด | ตะโหมด | นาส้อง | ท้องฟ้าโปร่ง ไม่มีฝนตก | นางเตือนใจ สุขเกษม |
| | สงขลา | ระโนด | ระโนด | ตลาดกลาง | ท้องฟ้าโปร่ง ไม่มีฝนตก | นายประพัฒน์ เทพศรี |
| | สตูล | ควนกาหลง | ทุ่งนุ้ย | น้ำร้อน | ท้องฟ้าโปร่ง ไม่มีฝนตก | นายยะโกบ เย็นจิต |
| ตะวันออก | ตราด | บ่อไร่ | ช้างทูน | หนองไม้หอม | ท้องฟ้าครึ้ม มีฝนตกปรอยๆ | นายขรรณชัย โฉมเฉลา |
| | ปราจีนบุรี | นาดี | แก่งดินสอ | แก่งใหญ่ | ท้องฟ้าครึ้ม เมื่อวานมีฝนตก | นายวิรัตน์ ศรีลาสร้อย |
| | จันทบุรี | เขาคิชฌกูฏ | จันทเขลม | จันทเขลม | ท้องฟ้าโปร่ง เมื่อวานมีฝนตก | นายศุภร์ พรมนา |
| | ระยอง | เขาชะเมา | ชากบก | เจ็ดลูกเนิน | ท้องฟ้าโปร่ง เมื่อวานมีฝนตก | นายประจวบ สุวรรณรัตน์ |
| | ระยอง | บ้านค่าย | ชากบก | เจ็ดลูกเนิน | ท้องฟ้าโปร่ง ไม่มีฝนตก | นายชูเกียรติ บุตรติมาลย์ |
| | ชลบุรี | บ่อทอง | พลวงทอง | เขาใหญ่ | ท้องฟ้าโปร่ง ไม่มีฝนตก | นายประภาส แซ่อึ้ง |
| | สระแก้ว | วังน้ำเย็น | ทุ่งมหาเจริญ | คลองตะเคียนชัย | ท้องฟ้าโปร่ง ไม่มีฝนตก | นายสมพร แจ่มศิริ |

• ปริมาณน้ำฝนที่วัดได้จากเครือข่ายเฝ้าระวังแจ้งเตือนธรณีพิบัติภัยในรอบ 24 ชั่วโมง (18 มิ.ย. 69 เวลา 07.00 น. – 19 มิ.ย. 69 เวลา 07.00 น.)

| ภาค | จังหวัด / อำเภอ / ตำบล / หมู่บ้าน | | | | ข้อมูลปริมาณน้ำฝน (รอบ 24 ชม.) | เครือข่ายฯ ทธ. (ผู้รายงาน) |
|------------------------|-----------------------------------|--------------|---------------------------------|-------------|-----------------------------------|-------------------------------|
| กลาง | กาญจนบุรี | ท่ามะกา | วนอุทยานพระแท่นดงรัง | | วัดปริมาณน้ำฝนได้ 9 มม. | เจ้าหน้าที่ ทธ. |
| | นครนายก | เมืองนครนายก | สาริกา | น้ำตกสาริกา | วัดปริมาณน้ำฝนได้ 8 มม. | นายชัยชาญ ชาประดิษฐ์ |
| | นครนายก | เมืองนครนายก | หินตั้ง | น้ำตกนางรอง | ท้องฟ้าโปร่ง ไม่มีฝนตก | นายชัยชาญ ชาประดิษฐ์ |
| | กาญจนบุรี | สังขละบุรี | หนองลู | นิเถะ | ท้องฟ้าโปร่ง ไม่มีฝนตก | นางวิไลพร ภิรมย์เปีย |
| | กาญจนบุรี | สังขละบุรี | หน่วยพิทักษ์ป่าแก่งสะเดา | | ท้องฟ้าโปร่ง ไม่มีฝนตก | เจ้าหน้าที่ ทธ. |
| | กาญจนบุรี | ทองผาภูมิ | หน่วยพิทักษ์ฯ ที่ ศร.4 ผาตาด | | ท้องฟ้าโปร่ง ไม่มีฝนตก | นายบุญนำ ภูมิรินทร์ |
| | กาญจนบุรี | ไทรโยค | หน่วยพิทักษ์ฯ ที่ อว.7 หนองบอน | | ท้องฟ้าโปร่ง ไม่มีฝนตก | นายอาธร ทองแห่งใหญ่ |
| | กาญจนบุรี | ศรีสวัสดิ์ | อุทยานแห่งชาติเฉลิมรัตนโกสินทร์ | | ท้องฟ้าโปร่ง ไม่มีฝนตก | เจ้าหน้าที่ ทธ. |
| | ลพบุรี | ลำสนธิ | กุดตาเพชร | ยุบเสลี่ยง | ท้องฟ้าโปร่ง ไม่มีฝนตก | นายสินสมุทร พลกล้า |
| | สุพรรณบุรี | ด่านช้าง | ห้วยขมิ้น | ป่าซี | ท้องฟ้าโปร่ง ไม่มีฝนตก | นางสาวอานวย ทองประสม |
| ตะวันออก เฉียงเหนือ | ชัยภูมิ | เทพสถิต | นายางกลัก | โคกอนุ | วัดปริมาณน้ำฝนได้ 20 มม. | นายธงชัย ปัจจัย |
| | เลย | วังสะพุง | เขาหลวง | นาชำแซง | ท้องฟ้าครึ้ม มีฝนเล็กน้อย | นายวัชรพงษ์ บัวบานบุตร |
| | เลย | ด่านซ้าย | อิปุม | ป่าม่วง | ท้องฟ้าโปร่ง ไม่มีฝนตก | นางแถม สุภาชี |
| | หนองบัวลำภู | สุวรรณคูหา | บ้านโคก | นาโม่ | ท้องฟ้าโปร่ง ไม่มีฝนตก | นายทองสา สุธรรมราช |

หมายเหตุ : ศูนย์ปฏิบัติการธรณีพิบัติภัย ได้ประสานงานเครือข่ายเฝ้าระวังแจ้งเตือนธรณีพิบัติภัย จำนวน 63 คน เพื่อรวบรวมข้อมูลในพื้นที่ เพื่อจัดทำรายงานสถานการณ์ธรณีพิบัติภัยประจำวัน วันศุกร์ที่ 19 มิถุนายน พ.ศ. 2569

ศูนย์ปฏิบัติการธรณีพิบัติภัย กองธรณีวิทยาสิ่งแวดล้อม
กรมทรัพยากรธรณี กระทรวงทรัพยากรธรรมชาติและสิ่งแวดล้อม
โทร 02 621 9701-4 โทรสาร 02 621 9700
www.dmr.go.th